

## Islandia, 20 listopada – 24 listopada. 2012

Jacek Tabor

(M-ŚTO, [www.m-sto.org](http://www.m-sto.org))

W ostatnich dniach listopada spędziłem kilka dni w Islandii. Korzystając z bytności u rodziny/przyjaciół w „pobliskim” Glasgow, stwierdziłem, że jest już tak blisko że warto wyskoczyć na tą odległą od kraju wyspę :) Plan kilkudniowego pobytu miałem ściśle określony i starałem się trzymać go bardzo rygorystycznie z uwagi na bardzo krótki dzień, niesprzyjające o tej porze roku warunki pogodowe. Wybór miejsc istotnych ptasiarsko oparłem o dane ze strony:

<https://notendur.hi.is/yannk/index-eng.html>, korespondencję w islandzkimi ornitologami oraz wypowiedzi Sergiusza Nizińskiego, któremu serdecznie dziękuję.

Poniżej prezentuję zestawienie zaobserwowanych ptaków oraz garść zdjęć oraz trasę i miejsca obserwacji ptaków. Niestety ze względu na wyjątkową wilgoć miałem kłopoty z aparatem stąd zdjęcia są głównie krajobrazów.

Gorąco polecam Islandię o tej porze roku, pełną arktycznych gatunków, ptaków występujących tylko na tej wyspie (sierpiec, kamieniuszka), czy możliwość właściwie pewnych stwierdzeń mewy polarnej, bladej, białozora, nura lodowca. Miłym zaskoczeniem były stwierdzenia gatunków amerykańskich: świstuna amerykańskiego oraz mewy delawarskiej. Absolutnych hitem była obserwacja młodej mewy modrodziobej na stawikach w Njardvik. Po zaanonsowaniu jej na islandzkim forum birdwacherów, następnego dnia zjawili się kilka osób z pobliskiego Reykiaviku na obserwacje. Miłym zaskoczeniem była wypowiedź jednego z miejscowych ptasiarzy, że nigdy jej nie widział w kraju, mimo 18 letnich obserwacji! Rzadkością dla islandzkich ornitologów okazała się też obserwacja czyżyka.

Łącznie stwierdziłem 46 gatunków co chyba nie jest złym wynikiem zważywszy na zaledwie 3-4 godziny dnia przeznaczonych na obserwacje.

Pogoda: bardzo zmienna; od przenikliwego sztormu, przez ciągły deszcz, pogodę bezwietrzną i słoneczną aż po śnieżyce w górach. Od -3 st C do +6 st C

		(20.11.12) Keflavik, zmiersch, brzeg morza	(21.11.12) Keflavik, brzeg morza, zabudowa	(22.11.12) Objazd półwyspu Reykjanes, tundra, wybrzeże, porty, góry, laguny (Hafnir, Keflavik, Njardvik, Grindavik)	(23.11.12) Przejazd przez Reykiavik nad rzekę Sog, jezioro Ulfljotsvatn. Góry, tundra, gejzery, jezioro. Powrót przez Selfoos. Potem Njardvik i laguny koło Keflaviku.	(24.11.12) Reykiavik, Bakkatjorn (rezerwat) wybrzeże, laguny, luźna zabudowa, pole golfowe
1	Szpak	2	Dość liczny	Dość liczny	kilkadziesiąt	+
2	<b>Mewa polarna</b>	20	ok. 200	liczna	+	+

3	<b>Mewa biała</b>	2	kilkadziesiąt	kilkadziesiąt	+	+
4	Edredon		ok. 70	liczny	+	liczny
5	Śmieszka		kilkadziesiąt	kilkadziesiąt	+	+
6	Mewa siwa		kilkadziesiąt	kilka	+	+
7	Nur rdzawoszyi		1			2
8	Kormoran czubaty		30	kilkadziesiąt	3	33
9	Mewa siodłata		kilkanaście	kilkadziesiąt	+	+
10	Mewa srebrzysta		kilkadziesiąt	liczna	+	+
11	Gęś nieoznaczona		16			
12	Czczotka		8		9	
13	Kos		1			1
14	Mewa trójpalczasta		1 juv			
15	Kormoran		3	kilkanaście		8
16	Gęś krótkodzioba		17			
17	Strzyżyk			1		
18	Kwiczoł			1		
19	Śnieguła			22	54	18
20	<b>Nur lodowiec</b>			5		
21	<b>Kamieniuszka</b>			14		
22	Lodówka			kilka	1	150
23	Szlachar			ok. 160	80	23
24	Krwawodziób			4		4
25	Kamusznik			11	11	18
26	Kruk			2	7	11
27	<b>Mewa modrozioba</b>			1 juv.	1 juv	
28	<b>Świstun amerykański</b>			2 m	3 m	
29	Łabędź krzykliwy			100	37	48
30	Świstun			85	140	24
31	Krzyżówka			68		
32	Gęgawa			3		183
33	<b>Białozór</b>			1 juv		1 juv
34	Cyraneczka			1		
35	Pardwa górska				7 m	
36	Czyż				1	
37	Czernica				ok. 200	1
38	Ogorzałka				4	

39	<b>Sierpiec</b>				1m+1f	
40	Biegus morski					4
41	Ohar					1
42	<b>Mewa delawarska</b>					1 ad
43	Siewka złota					3
44	Droździk					3
45	Gęś białoczelna					27
46	Ostrygojad					2

Gatunki nowe dla mnie – **pogrubione**



**Fot. 1. Młodociana mewa modrozioba. Laguny, Njardvik.**



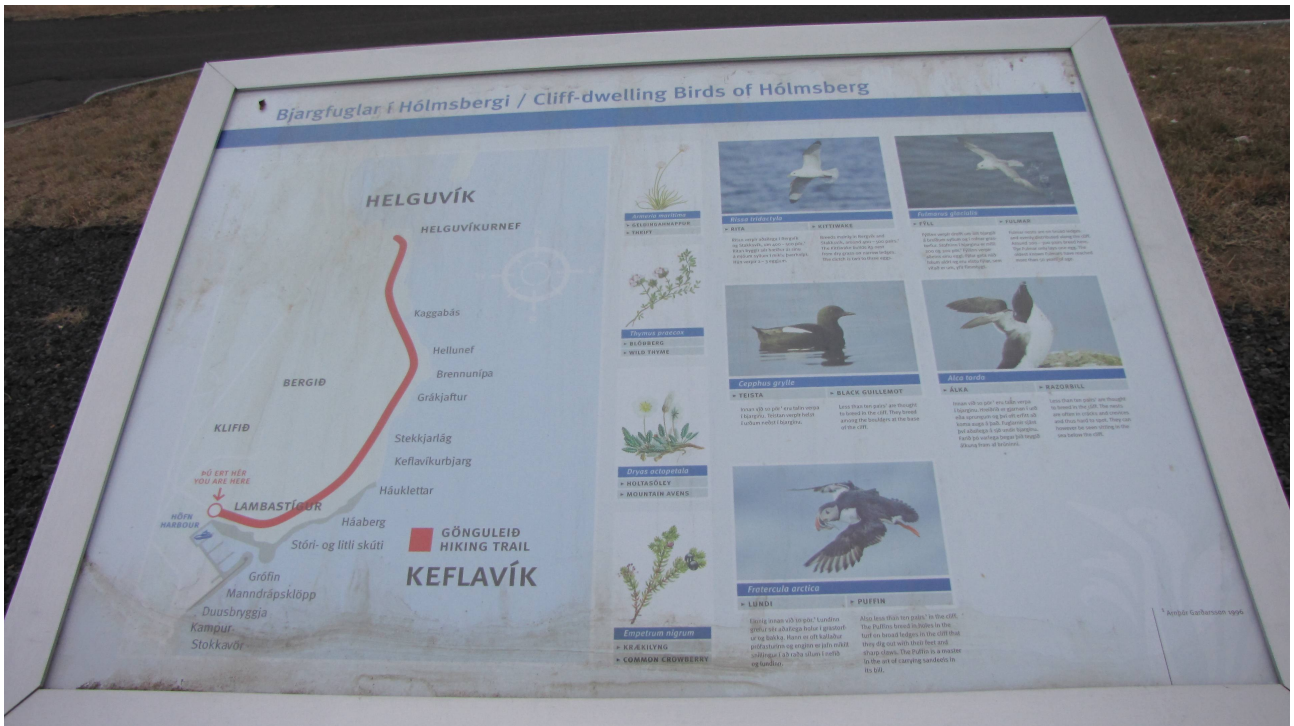


**Fot. 2. Świstun amerykański w otoczeniu krzyżówek i świstunów.**



**Fot. 3. Podchody islandzkiego ornitologa do mewy modrodziobej :)**





Fot. 4. Powszechnie w Islandii opisywanie miejsc przyrodniczo cennych.



Fot. 5. Różnorodność północnych gatunków mew.





**Fot. 6. Sztormowa pogoda i nabrzeże w Keflaviku.**



**Fot. 7. Lodowiec, port Hafnir.**





**Fot. 8. Tundra u wybrzeży w okolicach Hafnir.**

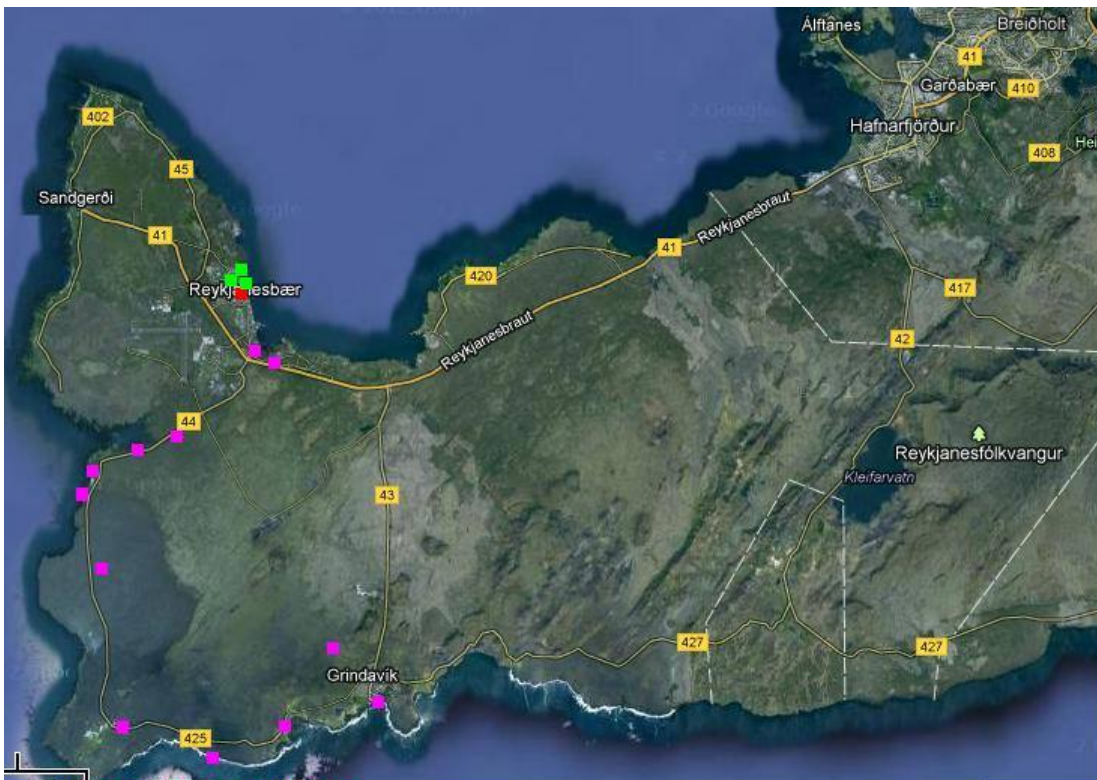


**Fot. 9. Jezioro Ulfjotsvatn – miejsce obserwacji sierpca oraz pardw górskich na sąsiednich zboczach.**





Fot. 10. Reykiavik, Bakkatjorn (rezerwat) wybrzeże.



**Miejsca obserwacji:**

- - 20 listopada 2012
- - 21 listopada 2012
- - 22 listopada 2012





**Miejsca obserwacji cd.**

- - 23 listopada 2012
- - 24 listopada 2012