

Siewka złota *Pluvialis apricaria*

Status. Regularnie przelotna i coraz częściej zimująca. Do roku 2020 była obserwowana 1931 razy w łącznej liczebności 790915 osobników.

Środowisko. Najliczniej była obserwowana na łąkach i rozlewiskach rzek (61,5% os.), ponadto na polach (33% ptaków), a mniej licznie na spuszczonej stawach rybnych (5,4%). Sporadycznie widywano siewki złote na piaszczystych brzegach w korytach dużych rzek – łącznie 116 os. (0,01%), nad zbiornikami retencyjnymi i zaledwie kilka razy nieliczne osobniki żerujące na rozlewiskach gnojowicy na polach. Taczanowski (1882) podawał, że wiosną ptaki zatrzymywały się głównie na rozlewiskach, łąkach i pastwiskach, natomiast jesienią głównie na polach, a w listopadzie w warunkach bezśnieżnych ptaki przenosiły się na rozległe łąki.

Zmiany liczebności. W XIX wieku gniazdowała „po błotach między lasami leśnictwa Ostrołęckiego. Coraz tam jednak są rzadsze tak z powodu wytopienia, jak przez osuszenie i zmniejszenie rozległości błot lęgowych. Błota te są niezbyt mokre, kępiaste”. W okresie wędrówek siewka złota była powszechnie obserwowana (Taczanowski 1882), a Dunajewski (1938) podkreślał, że pojawiała się nieregularnie i „w niektóre lata była liczna, a w niektóre jej zupełnie nie było”.



Siewka złota w szacie spoczynkowej *Pluvialis apricaria* (Fot. Mateusz Matysiak)

W ostatnich czterech dekadach siewka złota pojawiała się coraz częściej i w coraz większej liczebności. W latach 1981-1990 obserwowano siewki złote 66 razy w łącznej liczebności 520 os., w kolejnej dekadzie 1991-2000: 62 razy w łącznej liczebności 3864 os.; w okresie 2001-2010: 534 razy i 305618 os., a w ostatniej dekadzie 2011-2020: 1269 razy i 480913 os.

Przyczyny zmian liczebności. Występowanie siewki złotej jest silnie negatywnie związane z maksymalną temperaturą najcieplejszego miesiąca, pasując do znanego negatywnego wpływu gorących, suchych lat na liczebność kluczowych bezkręgowców, decydujących o sukcesie lęgowym tego gatunku (Keller i in. 2020). Przypuszczanie z tego właśnie powodu, postępujące od XIX wieku ocieplenie wpłynęło na zanik stanowisk lęgowych na Kurpiach. Natomiast wzrost liczebności w czasie wędrówki przez Nizinę Mazowiecką można tłumaczyć rozszerzeniem areалу w południowej Litwie i na Polesiu na Białorusi w ostatnich 2 dekadach (Keller i in. 2020).

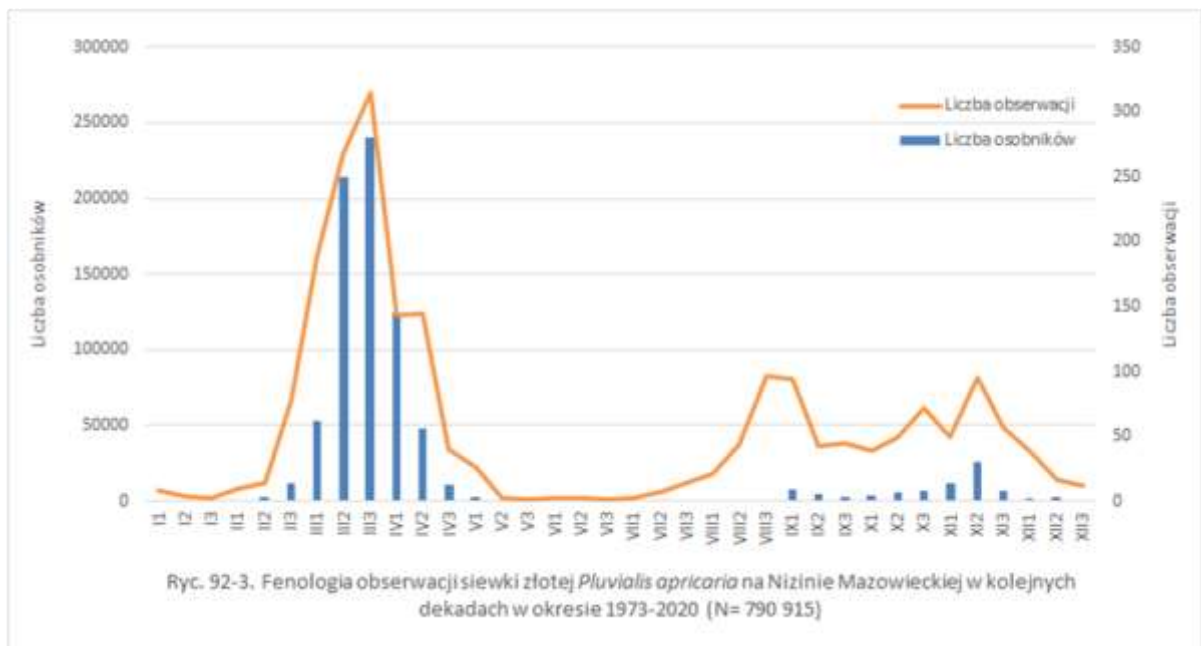
Noclegowiska. Ptaki na noclegowiskach obserwowano tylko wiosną, w trzech miejscach. Na polach koło wsi Leśniki pod Korytnicą na Wysoczyźnie Kałuszyńskiej 6 IV 2016 nocowało 6300 os. (A. Szafranski). Na Wysoczyźnie Siedleckiej w mozaice pól i łąk pod Zbuczynem 13 IV 2012 nocowało 1500 os. W tym ostatnim miejscu ptaki były niepłochliwe, pozwalając się obserwować pomiędzy zachodem słońca a zmrokiem z odległości około 30 m. W tym miejscu w ciągu dnia żerowało 5000 os, ale na nocleg pozostało około 30% ptaków, a pozostałe ptaki odleciały w kierunku północnym około 2 godzin przed zachodem słońca (A. Dombrowski). W nocy z 28 na 29 IV 2006 stado 290 os. nocowało na rozległych łąkach pod Niedźwiedziem koło Myszyńca (P. Pagórski).

Wędrówki. Taczanowski (1882) podaje, że gatunek ten przelatywał wiosną mniej obficie niż jesienią, czyli odwrotnie niż obecnie.

W okresie 1973-2020 stwierdzono siewkę złotą 1931 razy w łącznej liczebności 790 915 os., a na jedno spotkanie przypadało średnio 410 osobników. W okresie wiosennym, za który przyjęto okres 1 II – 10 VI, liczebność siewek złotych była 8,6 razy wyższa niż jesienią (11 VI-20 XII).

Przełot wiosenny. W XIX i na początku XX wieku według Taczanowskiego (1882) i Dunajewskiego (1938) wędrówka wiosenna odbywała się „przez kwiecień aż do połowy maja”, podczas gdy na początku XXI wieku wędrujące ptaki pojawiały się 2 miesiące wcześniej, bo już na początku lutego. Pierwsze siewki złote obserwowano w dniach: 3 II 2002 - 4 os. na stawach w Rumocce (Pagórski i Antczak 2004); 3 II 2018 – 44 os. koło Opinogóry (M. Murawski); 8 II 2004 – 12 os. w dolinie Orzyca koło Grzebska (K. Antczak i P. Pagórski); 8 II 2016 – 43 os. pod Grabowem Wielkim w gminie Krasne na Kurpiach (M. i G. Murawscy), ponadto 13 II 2016 stado 2000 os. przebywało na polu koło Modela w gm. Pacyna (R. Klimczak), a 16 II 2020 – 61 os. na Bagnie Pulwy (E. Szczepankiewicz). Mediana pierwszej wiosennej obserwacji w kolejnych dekadach była coraz wcześniejsza: 10 III (22 II-30 III) w dekadzie 1991-2000; 1 III (3 II-26 III) w dekadzie 2001-2010 i 20 II (8 II-11 III) w dekadzie 2011-2020.

Uśredniona fenologia wędrówki w regionie dla okresu 1973-2020 wskazuje, że szczyt liczebności ptaków następował w 2. i 3. dekadzie III (ryc. 92-3).



Obserwacje prowadzone w regularnie odwiedzanych miejscach szczególnie atrakcyjnych dla tego gatunku wskazują, że szczyt liczebności przypadał w innych terminach nawet w sąsiednich latach. Na rozległych łąkach wokół stawów w Jaktorowie szczyt ten w latach 2007 i 2014 nastąpił 25 III i 27 III; w 2008, 2012 i 2017: 5 IV i najpóźniej w roku 2014: 17 IV. Znaczne różnice pomiędzy sezonami dotyczyły również okresu stacjonowania. W Jaktorowie

w roku 2014 siewki złote przebywały ponad 2 miesiące (19 II-24 IV); w roku 2017: 2 miesiące (4 III-3 V); w 2019: 1,5 miesiąca (1 III-18 IV), a w latach 2015, 2016 i 2020 – tylko miesiąc: 5 III-4 IV. Również maksymalna liczebność zatrzymujących się danego dnia ptaków była bardzo zróżnicowana: w roku 2009 było to 4000 os., ale w roku 2013 - zaledwie 300 os. (D. i J. Gawrońscy).

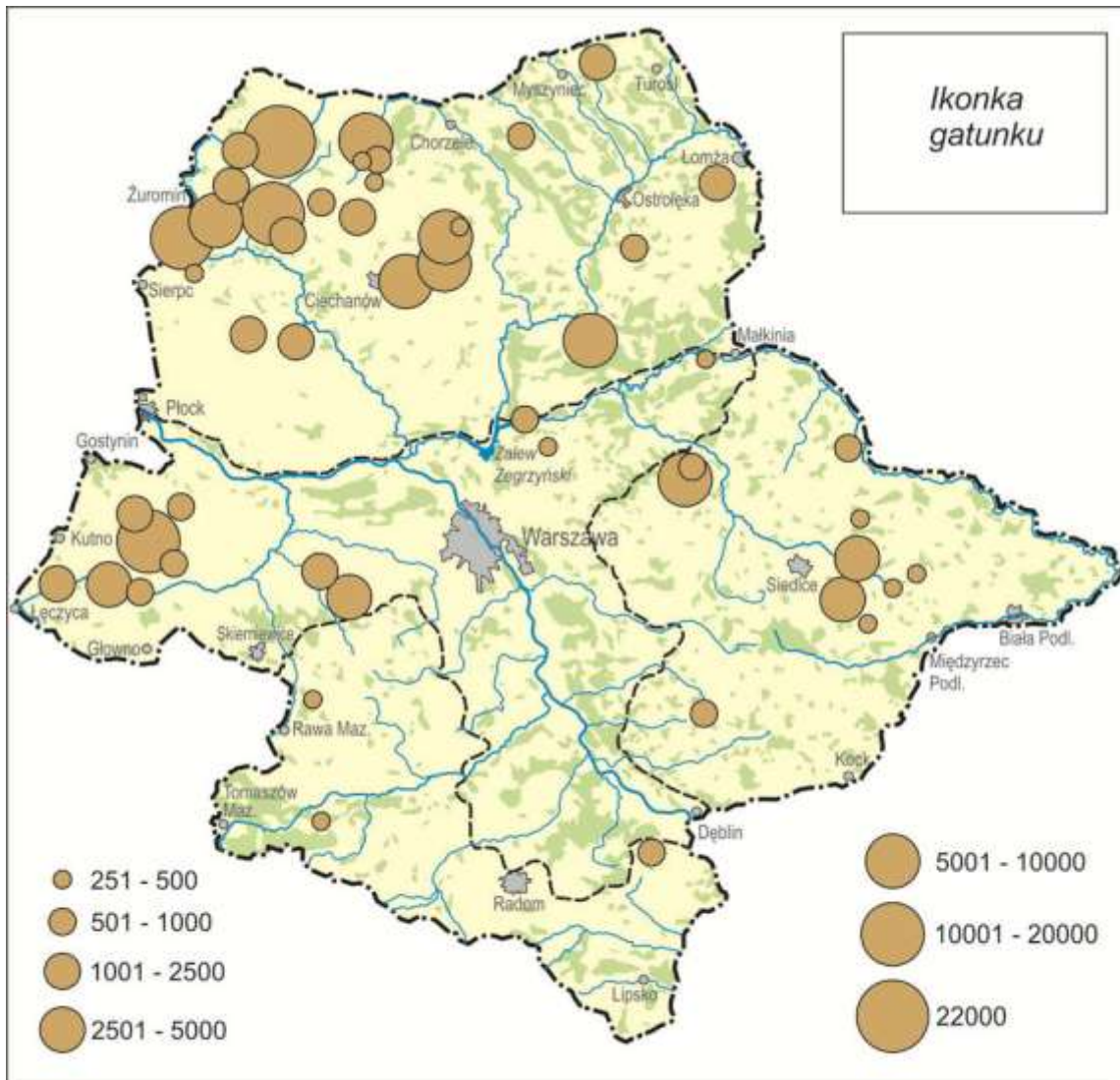
Przypuszczalnie na te różnice wpływał zmienny przebieg warunków wiosennych (temperatura, pokrywa śniegu) na terenach łągowisk i wędrówka ptaków w niektóre lata ulegała zatrzymaniu w naszym regionie nawet na dłuższy okres.

Zmiany liczebności siewek złotych były bardzo dynamiczne i tak w kolejnych dniach 4 i 5 IV 2008 w Jaktorowie przebywało 1000 i 3000 os. (D. i J. Gawrońscy). Na Bagnie Pulwy w dniach 5-13 III 2016 liczebność wzrosła z 400 os. do 3500 os. (M. Twardowski). W dolinie Słudwi pod Złakowem Kościelnym w roku 2008 również zachodziły bardzo dynamiczne zmiany w ciągu zaledwie jednego tygodnia: 25 III - 350, 28 III - 2000, 30 III - 4000 i 31 III – 300 os. (T. Bartos, M. Nowicki, P. Kozanecki). Z kolei w ciągu jednego miesiąca w roku 2007 na łąkach koło Przychodu pod Szreńskiem liczebności zmieniały się wyjątkowo dynamicznie: 3 III - 126, 7 III - 300, 9 III - 400, 25 III - 4000, 30 III - 10000, 1 IV - 800. W dolinie Słudwi między Złakowem Borowym a Złakowem Kościelnym w roku 2017, w dniach 14 III-5 IV liczebność spadła z 10000 do 2100 (K. Ślusarski i in.).

Mediana ostatniego pobytu wiosennego była w kolejnych dekadach coraz późniejsza: 22 IV (25 III-15 VI) w dekadzie 1991-2000; 27 IV (15 IV-27 V) w 2001-2010 i 7 V (29 III – 3 VI) w 2011-2020.

Największe koncentracje wiosenne siewek złotych obserwowano w części zachodniej i północnej regionu (ryc. 92-1). Na ogół były to pojedyncze, duże stada silnie związane z jednym, bezpiecznym miejscem. Jednak w dolinie Słudwi 26 III 2011 przebywało łącznie 16750 os w pięciu stadach: 800 os., 1250, 2700, 5000 i 7000 między Złakowem Kościelnym a Żychlinem (S. Chmielewski, P. Boguszewski). Wędrówka wiosenna przebiegała jeszcze w 1. dekadzie maja: 26 obserwacji z łączną liczebnością 2364 os. W 2. dekadzie V ptaki obserwowano 8 razy między 11 V a 15 VI. Interesująca była obserwacja pary dorosłych ptaków 19 V 2018 na łąkach koło wsi Ostrów pod Szreńskiem (P. Szczypiński). Interesująca była obserwacja pary dorosłych ptaków koło wsi Ostrów pod Szreńskiem (P. Szczypiński). Parę obserwowano od 10 do 27 V 2018 w obrębie rozległej łąki z fragmentami odkrytego torfu, z rzadką roślinnością, wygniłą wskutek długotrwałych wiosennych podtopień. Ponadto

para dorosłych siewek złotych przebywała 50 dni (27 IV-15 VI 1992) na rozległych murawach i pastwiskach nad Bugiem w Mołożewie., a w tym miejscu para dorosłych siewek złotych była obserwowana 7 VI 1993 (P. Chylarecki). W ostatniej dekadzie V była obserwowana również nad Wisłą: 27 V 2001 - 1 os. na wysokości wsi Grochale (R. Kraska).

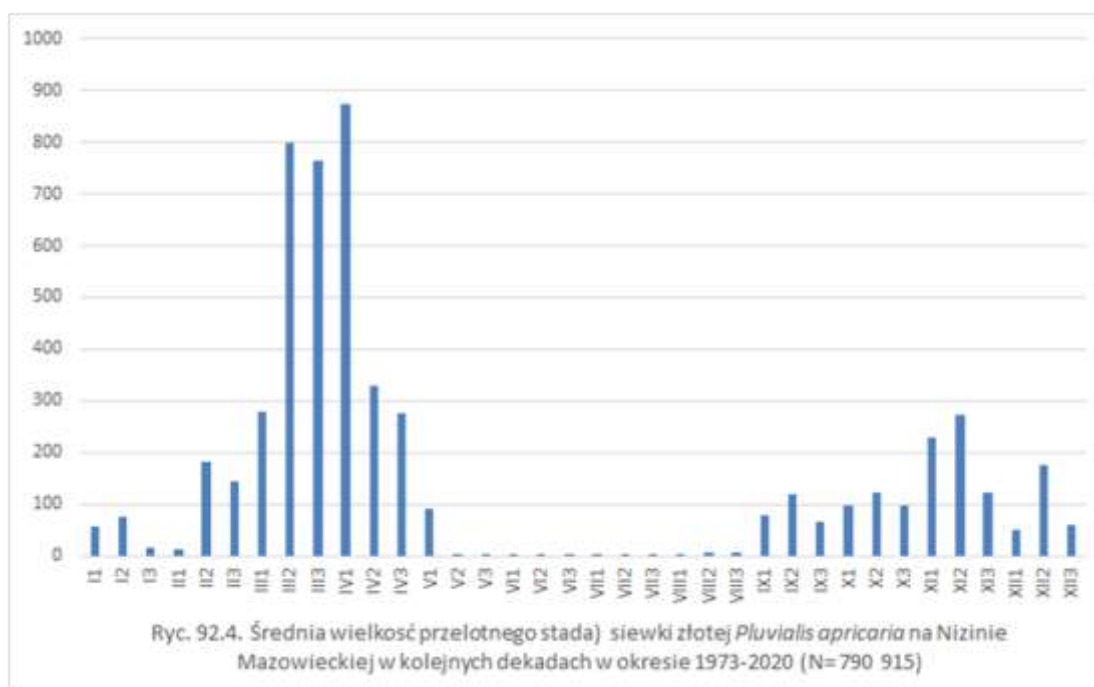


Ryc.92-1. Koncentracje postojowe siewki złotej *Pluvialis apricaria* w okresie wiosennym (luty - maj) na Nizinie Mazowieckiej w latach 1996-2017

Stadność. Wielkość stad wzrastała w kolejnych latach. Do roku 1990 największe stado liczyło 220 os., a w roku 1992 stwierdzono stado 500 os. i było to największe stado do roku 2000. W dekadzie 2001-2010 wielkość największych stad rosła w kolejnych latach: w roku

2004 – 2200 os.; 2005 – 4000 os., 2007 – 10000; 2009 – 11000 os.; 2010 – 12000 os.; 2014 - 15000 os.; 2015 - 22000 os.; 20017 - 12 000 os. Jednak w latach 2018-2020 obserwowano znacznie mniejsze stada, bo największe liczyło 3000 os.

Średnia wielkość stada wiosną wyniosła 571 os., a najwyższa (870 os.) była w 1. dekadzie IV (ryc. 92-3). Począwszy od 2. dekady kwietnia stada były coraz mniejsze, a tylko 1 V 2005 w uprawie grochu koło Strożęcina pod Raciążem widziano wyjątkowo duże o tej porze stado 1400 os., które po dłuższym żerowaniu wzbilo się bardzo wysoko i odleciało w kierunku północnym (A. Dombrowski).



Wiosną, 31 stad obejmowało przynajmniej 5000 os., w tym 10 stad wielkości 5000-5700; 3 wielkości 6000-6300, a 5 stad po 7000 os. Ponadto stwierdzono jedno stado 9000 os. i 7 stad po 10000-11000 oraz dwa stada po 12 000 os. Trzy największe stada grupujące od 13000 do 22000 os. obserwowano na północy regionu. W roku 2014 na łąkach koło Michalowa 19 III przebywało 13000 os. (P. Pagórski), a 21 III - 15000 (P. Szczypiński, P. Pagórski).

Największe stado, liczące 22000 os. stacjonowało 15 III 2015 na polach pod Narzymiem (woj. warm.-mazurskie; R. Adamiak, K. Antczak i M. Murawski).

Największe stada siewek złotych zatrzymywały się na polach i łąkach, a na stawach rybnych były niewielkie i tylko wyjątkowo stado 5000 os. przebywało 13 IV 2011 na spuszczonej stawie w Borowie w dolinie Bzury (P. Minias).

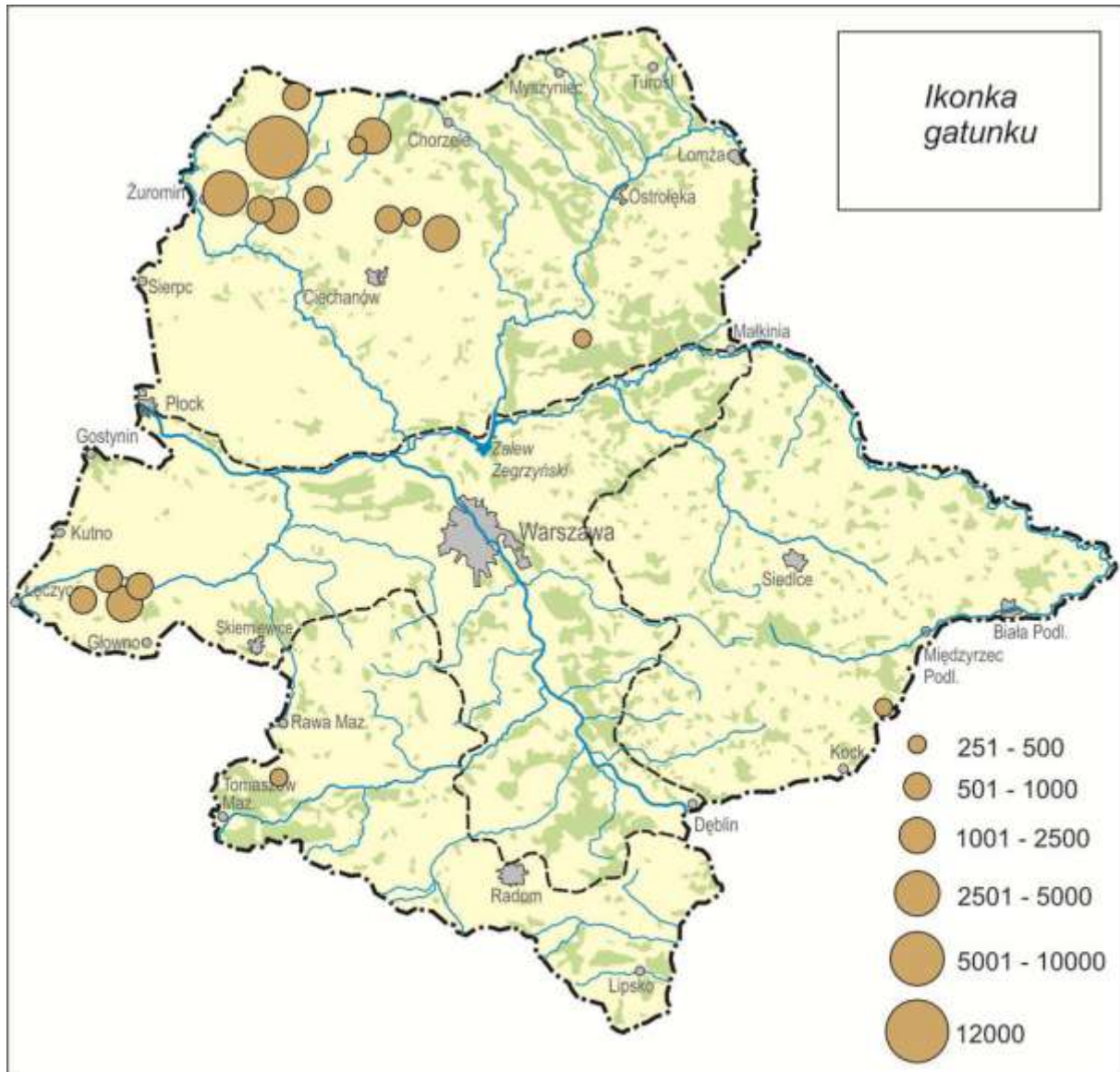
Okres przebywania. Długość stacjonowania siewek złotych w różnych sezonach i miejscach była bardzo zróżnicowana: od jednego dnia do nawet kilkunastu. Najczęściej ptaki stacjonowały 5-7 dni. W dniach 31 III – 5 IV 2006 stado 600 os. obserwowano na rozległych łąkach w dolinie Liwca pod Klimontami (A. Goławski i in.). Również w krótkim okresie, bo 22-28 III 2009 stado 2000 os. na Bagnie Pulwy przebywało stado 2000 os. (M. Sidelnik), a w tym miejscu w dniach 20-25 III 2016, stado 1100 os. przebywało na Bagnie Pulwy (M. Twardowski). W dolinie Słudwi pod Złakowem Kościelnym stado 3000 os. obserwowano w dniach 30 III-5 IV 2018 (Ł. Matyjasiak). Pod Jaktorowem w dniach 5-11 IV 2008 przebywało stado 3000 os., a 23-28 III 2012 - stado 1500 os. W roku 2018, również w krótkim okresie 5-9 IV, przebywało stado 3000 os, a najdłużej, bo 2 tygodnie widziano tam stado 4000 os.: 15-28 III 2009 (D. i J. Gawrońscy). Prawie 2 tygodnie, bo w okresie 22 III-2 IV 2017 stado 3400 os. stacjonowało w dolinie Słudwi między Złakowem Kościelnym a Złakowem Borowym (Ł. Matyjasiak, D. Kozłowski i in.).

Przelot jesienny wg Taczanowskiego (1882) zaczynał się pojawem małych stad dorosłych ptaków w lipcu, po czym w sierpniu pojawiały się duże stada złożone z młodych i starych ptaków, przebywających do pierwszych śniegów. Również obecnie przelot jesienny był znacznie rozciągnięty: od końca czerwca do końca grudnia. Najwcześniejszej obserwacji dokonano 28 VI 2014 – 1 os. na Bagnie Pulwy (P. Głowacki, S. Turowski). W dwóch pierwszych dekadach lipca dokonano 10 obserwacji z najwcześniejszymi: 4 VII 1990 – 2 os. w dolinie Omulwi koło Kierzka (Z. Kasprzykowski); 6 VII 2017 – 1 os. na Bagnie Pulwy (Ł. Matyjasiak) i 9 VII 2007 – 1 os. nad Wisłą w Pawłowicach (R. Kozik).

Mediana pierwszego pojawu jesiennego w kolejnych dekadach przypadła na 1. połowę VIII: 13 VIII (3 VII – 17 VIII) w dekadzie 1991-2000; 1 VIII (9 VII-14 IX) w 2001-2010 i 5 VIII (6 VII-14 VIII) w dekadzie 2011-2020.

Wyraźny wzrost liczebności następował w 1. dekadzie września, a szczyt wędrówki jesiennej wypadał w 2. dekadzie XI i jeszcze w 2. dekadzie XII rejestrowano siewki złote 16 razy w łącznej liczebności prawie 3000 os. (ryc. 92-1). Liczebność w wielu miejscach wzrastała sukcesywnie od sierpnia do listopada. Na polach pod Wierzbowem na północy regionu, pomiędzy 12 VIII a 14 XI 2010 nastąpił wzrost w liczebności z 5 os., następnie 60, 1600 do 12000 (K. Antczak, M. Murawski, P. Pagórski).

Mediana ostatniej obserwacji jesiennej uległa znacznemu przesunięciu w kolejnych dekadach: 10 XI (19 IX-8 XII) w dekadzie 1991-2000; 3 XII (22 IX – 19 XII) w 2001-2010 i 5 XII (25 XI-18 XII) w ostatniej dekadzie 2011-2020.



Ryc.92-2. Koncentracje postojowe siewki złotej *Pluvialis apricaria* w okresie jesiennym (lipiec - grudzień) na Nizinie Mazowieckiej w latach 2006-2017

Stadność. Jesienią widywano mniejsze stada niż wiosną. Średnia wielkość jesiennych stad wahała się w dekadach między 1 os. a 274 os., a średnia wielkość stada była największa w 2. dekadzie XI (ryc. 92-4). Największe stada obserwowano na polach w północnej części

regionu koło Wierzbowa: 12000 os. 14 XI 2010 (K. Antczak i M. Murawski) oraz 3500 os. 17 IX 2017 (Ł. Matyjasiak), ponadto 3500 os. widziano 11 XI 2010 pod Zieloną koło Kuczborka (P. Pagórski), a stado 2300 os. 7 XI 2010 koło Wierzbowa (K. Antczak i M. Murawski) i 2200 os. pod Grzebskiem koło Wieczfni Kośc. 3 XI 2017 (P. Szczypiński) oraz 2000 os. 13 X 2013 pod Wierzbowem (P. Pagórski). Najpóźniejsze duże stado, liczące 1400 os. widziano 19 XII 2007 na łąkach koło Proszkowa pod Szreńskiem (P. Szczypiński).

Poza polami, w innych środowiskach obserwowano o tej porze roku zdecydowanie mniejsze stada. Na łąkach widywano na ogół do kilkunastu osobników, a większe stada tylko wyjątkowo, jak wymienione powyżej pod Proszkowem oraz 1200 os. koło Grzebska 3 XI 2017 (P. Szczypiński).

Na stawach rybnych największe stada obserwowano w Walewicach w dolinie Bzury: 800 os. 9 XI 2015 (K. Ślusarski, P. Malik) i w Borowie: 680 os. 14 XI 2009 (A. Kleszcz, Ł.

Krajewski). Pozostałe stada widywane na spuszczonej stawach nie przekraczały 550 os.

Na piaszczystych brzegach dużych rzek stada były najmniejsze: nad Bugiem największe stado stwierdzono w Mołożewie 1 IX 1989 – 17 os., a nad Wisłą 7 IX 1978 – 9 os. (SKO) i 27 IX 2007 – 7 os. pod Dziekanowem (Matyjasiak i in. 2017).

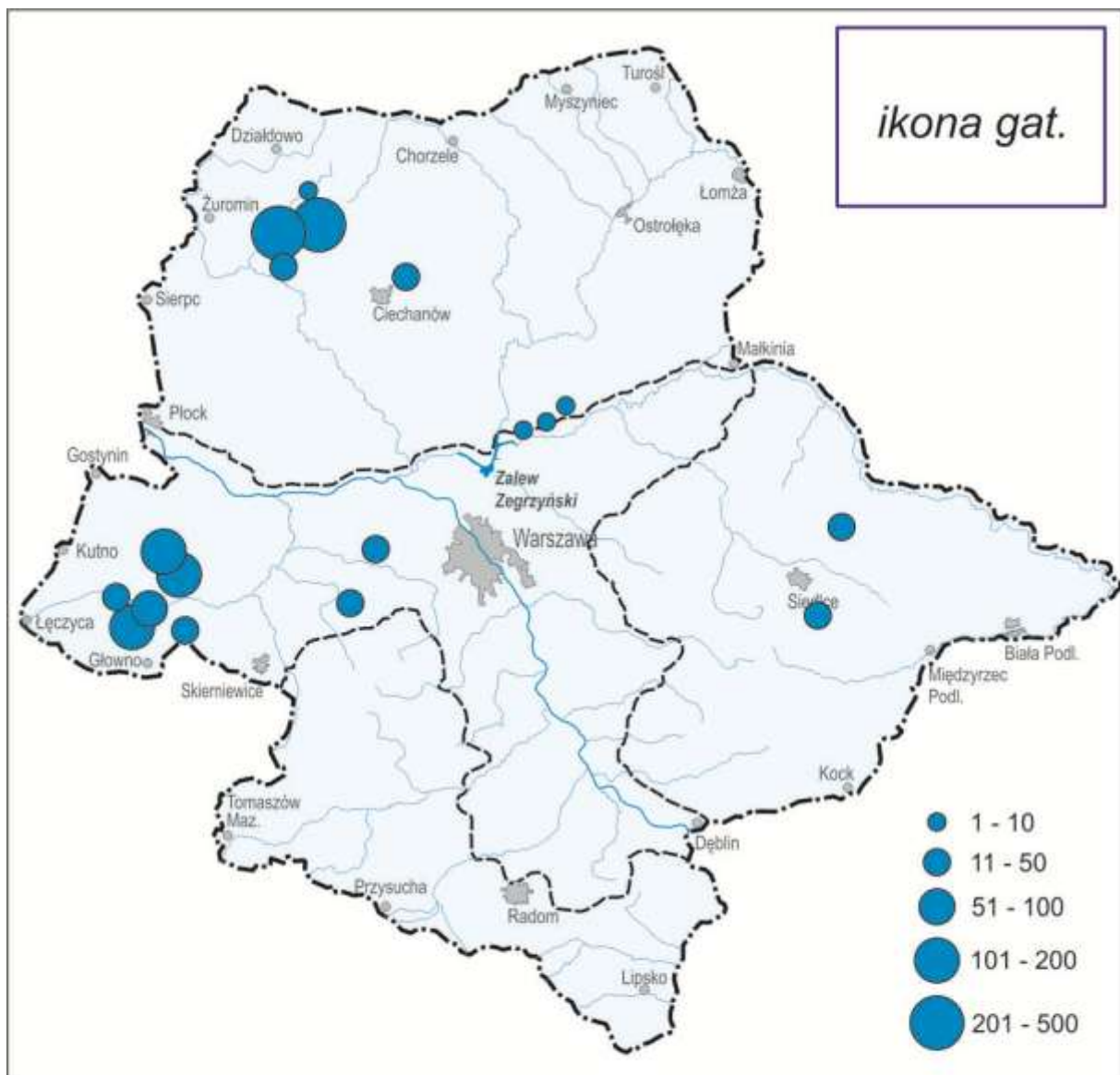
Okres przebywania. Jesienią ptaki stacjonowały na ogół kilka dni, a do najdłuższych zaliczyć należy postój stada 1000 os. na polach pod Wierzbowem w dniach 10 IX-25 X 2009 (P. Szczypiński). Ponadto 2 ptaki na polach pod Oborami przebywały w dniach 12 IX-1 X 2014 (Ł. Matyjasiak); 3 os. na Zb. Domaniów w dniach 17 VIII-19 IX 2015 (P. Malczyk). A 10 os. stacjonowało na stawach w Siedlcach w dniach 5-15 X 1978 (W. Walankiewicz), stado 800 os. przebywało na stawach w Borowie w dniach 9-14 XI 2015 (K. Ślusarski i P. Malik).

Zimowanie. Taczanowski (1882) podaje obserwację stada 24 XII. Do roku 2020 w okresie zimowym (21 XII – 31 I) wykazano 24 obserwacje w łącznej liczebności 1728 os. - średnio 72 os. w czasie jednej obserwacji. Ptaki obserwowane do około 20 XII oraz w lutym uznano za wędrujące, o czym świadczyłyby przebieg dynamiki liczebności w tych okresach (ryc. 92-3). Pierwszy przypadek zimowania tego gatunku na Nizinie Mazowieckiej stwierdzono 24 XII 2006 – stado 400 os. w Proszkowie pod Mławą (P. Szczypiński). Do roku 2013 stwierdzono łącznie 1502 os. zimujące w 14 miejscach, a w okresie 2014-2020 - znacznie mniej, bo 280 os. w 10 miejscach. W całym okresie 2006-2020 ptaków zimujących nie wykazano w 6 latach (40%): 2009-2010, 2013-2014, 2017 i 2020. Najliczniej (679 os.)

zimowała w roku 2006 i w roku 2007 (510 os.). Zimujące stada nie przekraczały wielkości 400 os. (wymienione wcześniej stado), ponadto duże stado 211 os widziano 8 I 2007 koło Brzezin w gm. Wiśniewo (P. Pagórski).

W dniach 2 I – 15 III 2018 stado 120 os. przebywało na łąkach koło Złakowa Borowego (K. Ślusarski, M. Długosiewicz, Ł. Matyjasiak).

Zimujące osobniki zarejestrowano w 18 miejscach, głównie na zachodzie i północnym zachodzie regionu (ryc. 92-5).



Ryc. 92-5. Występowanie siewki złotej *Pluvialis apricaria* na Nizinie Mazowieckiej w okresie zimowym (21 XII - 31 I) w latach 2006-2020.

Streszczenie. Regularnie przelotna i ostatnio zimująca. Do roku 2020 była obserwowana 1931 razy w łącznej liczebności 790915 osobników. Liczniejsza wiosną niż jesienią. Coraz częściej zimująca. Najliczniej była obserwowana na łąkach i rozlewiskach rzek (61,5% os.), ponadto na polach (33% ptaków), a mniej licznie na spuszczonej stawach rybnych (5,4%). W okresie 1973-2020 stwierdzono siewkę złotą 1931 razy w łącznej liczebności 790915 os., a na jedno spotkanie przypadało średnio 410 osobników. W okresie wiosennym, za który przyjęto okres 1 II – 10 VI, liczebność siewek złotych była 8,6 razy wyższa niż jesienią (11 VI-20 XII). Do roku 2020 w okresie zimowym (21 XII – 31 I) wykazano 24 obserwacje w łącznej liczebności 1728 os. - średnio 72 os. w czasie jednej obserwacji.

Piotr Pagórski, Piotr Szczypiński, Krzysztof Antczak

Literatura

- Chmielewski S. 1997. Przeloty i zimowanie ptaków w dolinie Pilicy. Kulon 2: 129-166.
- Chmielewski S., Matyjasiak Ł. 2017. Migracja ptaków wodno-błotnych na stawach w Dolinie Bzury. Kulon 22: 83-105.
- Keller V., Herrando S., Vorisek P., *et al.* (ed.). 2020. European Breeding Bird Atlas 2. Distribution, Abundance and Change. European Bird Census Council & Lynx Edicions, Barcelona.
- Taczanowski W. 1882. Ptaki krajowe. Kraków.
- Tomiałojć L. 1990. Ptaki Polski - rozmieszczenie i liczebność, PWN Warszawa.