

Kukułka *Cuculus canorus*

Status Średnio-liczny gatunek lęgowy - populację lęgową oszacowano na około 12 000 par.

Środowisko. Kukułka zasiedlała wszystkie środowiska zadrzewione w dolinach rzek i krajobrazie rolniczym, wnętrza lasów, ponadto odwiedzała regularnie wysoki szuwar nad zbiornikami wodnymi szukając gniazd gospodarzy zakładanych na trzcinach, ponieważ jest pasożytem gniazdowym.

Była również spotykana w osiedlach wiejskich oraz w parkach miejskich, nawet w centrach miast.

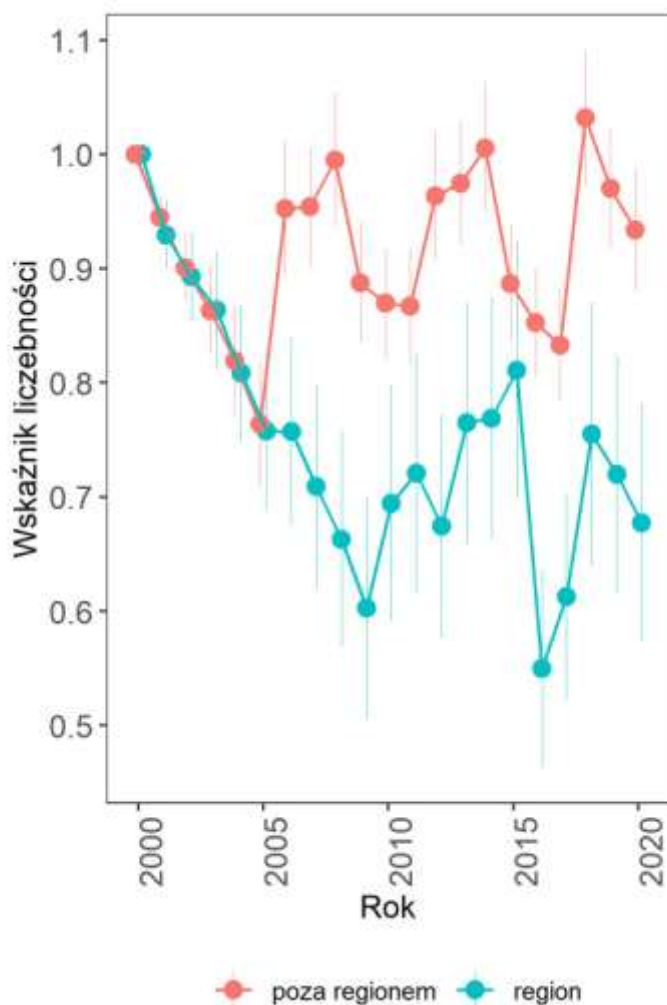


Kukułka *Cuculus canorus* – samiec (fot. S. Turowski)

Zmiany liczebności. Taczanowski (1882) uważał kukułkę za gatunek pospolity pomiędzy 25 kwietniem a połową września.

Dysponujemy zaledwie 2 powierzchniami, na których rejestrowano liczbę terytorialnych samców w różnych sezonach. Na powierzchni obejmującej dolinę górnego Liwca w roku 2011 wykryto 3 samce, a w roku 2013 – aż 7 (A. Dombrowski). Natomiast na powierzchni „Ogrodniki” pod Siedlcami w roku 1995 – 5 samców (A. Goławski), a w roku 2013 – 6 s. (A. Dombrowski).

Wyniki liczeń w ramach krajowego programu MPPL wskazują na silne zmiany wskaźnika liczebności w okresie 2000-2020 ze szczytami w latach 2000, 2015 i 2018 i ponowną tendencją spadkową w ostatnich dwóch latach (ryc. 74-1). Szczególnie zaskakujący był trend spadkowy w długim okresie 2000-2009, po którym nastąpił wzrost trwający do roku 2015. Wyniki te wskazywałyby na cykliczność zmian liczebności, bez wyraźnie ukierunkowanego trendu w ostatnich 2 dekadach.



Ryc. 74-1. Zmiany wskaźnika liczebności kukułki *Cuculus canorus* na tle sytuacji w pozostałej części Polski, w latach 2000-2020 (dane MPPL)

Przyczyny zmian liczebności. Intensyfikacja rolnictwa prowadząca do niedoboru pokarmu dla kukułki jest podawana, jako główna przyczyna spadku liczebności w krajach, w których taki trend wykazano, ponadto wskazuje się na śmiertelność ptaków migrujących jesienią przez Hiszpanię oraz nie wyklucza się wpływu dostępność gospodarza dla samic kukułki z powodu zmian w terminach migracji (Keller i in. 2017). Ponadto o zmianach liczebności

mogą decydować inne czynniki oddziałujące poza miejscami gniazdowania, np. warunki pogodowe na trasie wędrówki i/lub na zimowiskach w Afryce.

Rozmieszczenie i liczebność. Kukułka była gatunkiem rozpowszechnionym w odpowiadających środowiskach w całym regionie. Ocena liczebności na podstawie kilku powierzchni krajobrazowych, dających średnio 0,3 terytorialnych samców na 1 km², po ekstrapolacji tej wartości na powierzchnie krajobrazu polno-leśnego, leśnego i dolinnego daje wartość 11844 terytorialnych samców. Liczby tej nie można utożsamiać z liczbą par, ponieważ ustalenie liczby samic jest niezwykle trudne.

Zagęszczenia. Dysponujemy siedmioma powierzchniami próbnymi na Wysoczyźnie Siedleckiej, na których oceniono liczbę terytorialnych samców. W krajobrazie polno-leśnym na silnie zmozaikowanej powierzchni Ogrodniki (11 km²) w roku 2013 wykazano 6 terytoriów (5 t/10km²). Na znacznie większej powierzchni „Zbuczyn” (50 km²), w roku 2012 wykazano 6, a w roku 2013 – 9 terytoriów (1 i 2/10 km²; A. Dombrowski). Na innej powierzchni w krajobrazie rolniczo-leśnym, silnie urozmaiconej - „Hołubla” (54 km²) w roku 2013 wykryto 23 terytoria (4/10 km²; A. Dombrowski), a na mniej zróżnicowanej, otwartej powierzchni „Pluty” (10 km²) w latach 1978 oraz 2002 – po 1,5 pary/10km² (H. Kot).

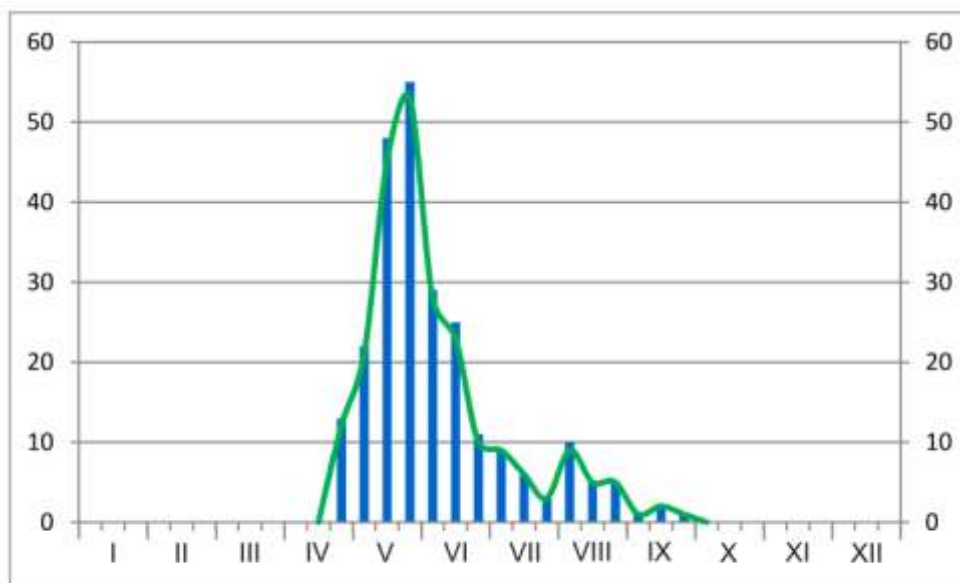
Natomiast w krajobrazie dolinnym, w dolinie górnego Liwca pomiędzy Golicami a Kolonią Ogrodniki (7,5 km²) w roku 2013 wykazano 7 terytoriów (9/10km²), a na większej powierzchni w dolinie górnego Liwca, pomiędzy Wyszkowem a Sobiczami (160 km²) w roku 2013 wykryto 55 terytoriów (3/10km²; A. Dombrowski). Na kompleksie stawowo-leśnym Kotuń-Cisie (3,5 km²) w roku 2015 zlokalizowano 4 terytoria (11/10km²; A. Dombrowski).



Kukułka *Cuculus canorus* – osobnik młody (fot. K. Mortka)

Wędrowniki. Ptaki przylatywały pomiędzy 11 IV a 3 V. Mediana przylotu wiosennego dla kolejnych dekad była coraz wcześniejsza, przypadając na 26 IV w latach 1991-2000; 18 IV w okresie 2001-2010 i 16 IV w dekadzie ostatniej 2011-2020. Pierwsze obserwacje wiosenne poczyniono: 11 IV 2014 w Warszawie (S. Chmielewski); 12 IV 2004 w Działdowie (R. Kołakowski) oraz 13 IV w roku 2013 w Czajkowie pod Wodyniami (A. Parapura i K. Kryński). Samce odzywające się głosem godowym stwierdzano do końca lipca.

Ostatnie obserwacje kukułek zawierały się pomiędzy 27 VIII a 20 X. Mediana ostatniej obserwacji jesiennej w ostatnich 2 dekadach prawie się nie zmieniła przypadając na 21 IX (22 VIII-3 X) w dekadzie 2001-2010 i 20 IX (24 VIII-20 X) w latach 2011-2020), jakkolwiek najpóźniejsze spotkania miały miejsce po roku 2009. Ostatnie stwierdzenia miały miejsce w październiku: 1 X 1994 pod Warszawą (J. Dyczkowski); 3 X 2010 w trzech miejscach: pod Głinojeckiem i Iłowem (K. Antczak i inni) oraz w Złakowie Kościelnym (J. Tabor), ponadto 3 X 2020 w dolinie Wisły koło Leoncina (A. Tajchert) i 20 X 2012 w Warszawie (D. Sikora).



Ryc. 74-1. Kukułka *Cuculus canorus* - liczba stwierdzeń (linia, oś prawa) i łączna liczba osobników (słupki, oś lewa) w dekadach. Wyniki z regularnych obserwacji na punktach i transektach na terenach planowanych farm wiatrowych w latach 2010-2015. N stw. = 233, N os. = 245

Na ogół spotykano pojedyncze ptaki, a tylko wyjątkowo 2 lub nawet 3 osobniki. Obserwacje grup złożonych z trzech kukułek miały miejsce na Bagnie Pulwy 1 V 2020 (E. Szczepankiewicz), nad stawami pod Jaktorowem 14 VI 2012 (A. Marczewski); lecące nad stawami w Gostomi 1 VII 2012 (K. Sieczak) oraz przesiadujące na drutach elektroenergetycznych niskiego napięcia nad skoszoną łąką w Kwasach koło Siedlec 28 VII 2015 (A. Dombrowski).

Andrzej Dombrowski

Streszczenie

Średnio-liczny gatunek lęgowy - populację lęgową oszacowano na około 12 000 par. Ptaki przylatywały pomiędzy 11 kwietniem a 3 majem. Ostatnie obserwacje zawierały się pomiędzy 27 sierpnem a 20 październikiem.

Literatura.

Keller V., Herrando S., Vorisek P. et al. 2020. European Breeding Bird Atlas 2: Distribution, Abundance and Change. European Bird Census Council & Lynx Edicions, Barcelona.