

## **Zausznik** *Podiceps nigricollis*

**Status.** Skrajnie nieliczny gatunek lęgowy. W latach 2016 - 2019 wykryto 22 pary na 12 stanowiskach. Regularnie i nielicznie przelotny oraz sporadycznie zimujący.

**Środowisko.** W latach 1982-2000 najczęściej par zasiedlało stawy rybne – 538 par (88%), a torfianki, zbiorniki miejskie i retencyjne – 60 par (10%), ponadto występował na starorzeczach – 17 par (2%). W kolejnym okresie (2001-2015) w największym stopniu występował również na stawach rybnych – 141 par (74%), następnie zbiornikach retencyjnych oraz większych torfiankach, gliniankach i żwirowniach – 50 par (26%), natomiast wycofał się ze starorzeczy. Najmniejszy w Warszawie zbiornik zasiedlony przez lęgową parę (J. Kądziołeczka) miał powierzchnię 3 ha (Jędraszko–Dąbrowska i Cygan 1995). Zdecydowana większość stanowisk znajdowała się w pobliżu kolonii lęgowych śmieszki *Croicocephalus ridibundus* lub rybitwy rzecznej *Sterna hirundo* a także rybitwy czarnej *Chlidonias niger*.



Zausznik *Podiceps nigricollis* (fot. S. Turowski)

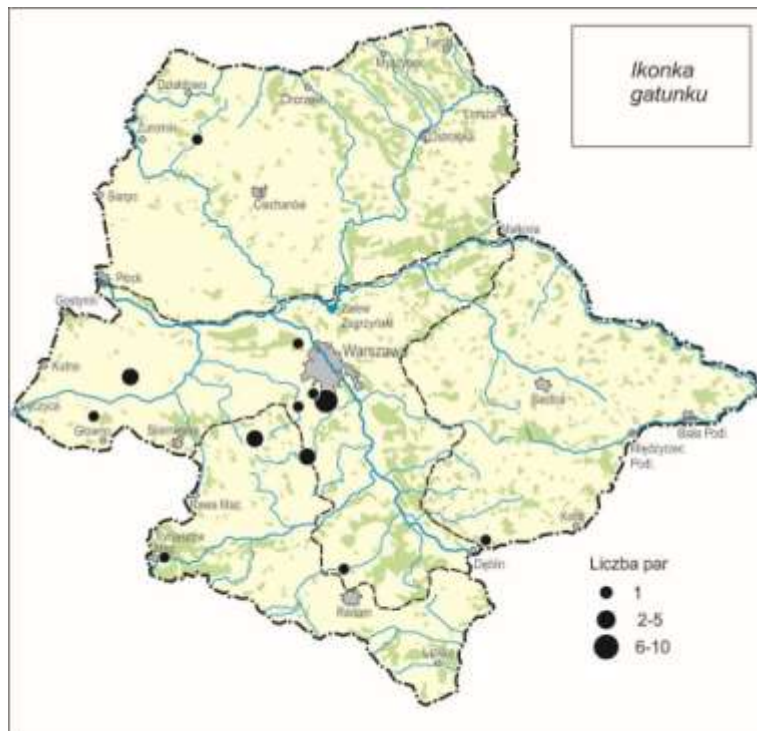
**Zmiany liczebności.** Taczanowski (1882, 1888) uważał zausznika za gatunek pojawiający się wyłącznie na przelotach wiosennych (połowa kwietnia-koniec maja) oraz jesiennych: „...wrzesień, październik - do mrozów.”). Przepuszczalnie zausznik pojawił się w regionie jako gatunek lęgowy dopiero w XX wieku.

W czasie pierwszej inwentaryzacji w latach 1982-2000 był szerzej rozmieszczony (ryc. 62-1) i liczniejszy, niż w latach 2001-2015 (ryc. 62-2). W ostatnich trzech dekadach nastąpił ponad 30-krotny spadek liczebności, z 615 par lęgowych do 191, a w latach 2016-2019 do 22 par. W roku 2020 stwierdzono tylko jedną zaniepokojoną parę 4 VI 2020 na stawach w Walendowie koło Nadarzyna (Ł. Matyjasiak).

W środkowej części Niziny Południowopodlaskiej w latach 1987-1990 występowało 31 par (Dombrowski i in. 1994), natomiast w latach 2010-2013 nie gniazdował (Dombrowski i in. 2013). Na wszystkich pozostałych stawach Niziny Południowopodlaskiej i wschodniej części Niziny Środkowomazowieckiej również nastąpił znaczny spadek liczebności lub zanik gniazdowania (A. Dombrowski, T. Wiewiórko, M. Sikora, P. Stolarz).

Podobna sytuacja miała miejsce na stawach SW części regionu, na obszarze makroregionu Wzniesienia Południowomazowieckie, gdzie nastąpił prawie 4-krotny spadek liczebności z 86-92 par w latach 1990. do 25-28 par w latach 2008-2009 (Kartoteka). Znaczny spadek liczebności dotyczył w szczególności zbiornika Domaniów, gdzie w roku 2001 w kolonii śmieszki obserwowano 42 pary (J. Słupek, B. Sochaj), ale w roku 2007 zaledwie 4-6 par (Chmielewski i Łukaszewicz 2012).

Na Nizinie Środkowomazowieckiej, tylko na stawie Rydwan w latach 1970. wykazano do 100 par, a na wszystkich kompleksach (Rydwan, Okręt, Psary i Borów) w latach: 1982, 1990, 1993, 1995 i 2006 odpowiednio: 50, 34, 40 (Walewice), 80 (Borów) i 3 (Psary) pary (Markowski i Wojciechowski 1982, Wieczorek 2004, Janiszewski i in. 2014, Janiszewski i in. 2016).



Ryc.62-3. Rozmieszczenie stanowisk lęgowych zausznika *Podiceps nigricollis* na Nizinie Mazowieckiej w latach 2016-2019.

Na stawach w Raszynie liczebność zauszników początkowo wzrastała z 2-3 par w latach 1977-1986 do 30 par w roku 2002 (J. Dyczkowski), następnie sukcesywnie spadała: 23 pary w roku 2007 (M. Rejmer); 15 par w roku 2009 (J. Dyczkowski) oraz 6 par w 2010 i spadek z 7 par w roku 2011 do 1 pary w latach 2012, 2014, 2016 oraz lęgi prawdopodobnie 1 pary w 2019 roku (M. Rejmer). Również na stawach w Siedlcach na Nizinie Południowopodlaskiej zarejestrowano podobny przebieg zmian liczebności: kilka par w latach 1966-1970 (Luniak 1972); 35 par w 1973-1975 (Kot 1986); 31-36 par w 1988; 20 par w 1990; 20-25 w 1997; 15 par w 1998 (Sachanowicz i in. 1999); 7 par w 1999; po 1 parze w 2001-2002 i zaskakujący wzrost w roku 2003 – 18 par, następnie brak gniazdowania w latach 2005-2007, 5 par w 2009, brak w 2011; 5 par w 2012 oraz 2 pary w roku 2013, który był ostatnim rokiem gniazdowania zausznika na tych stawach (Goławski 2014, A. Goławski-niepub.).

Na J. Zgorzała w Warszawie w latach: 2013-2020 wykazano silne zmiany liczebności, aż do porzucenia tego stanowiska. W roku 2013 gniazdowały tam 2-3 pary; 2014: 3-5 par i 2015: 2 pary (Chmielewski i in. 2018), ale w roku 2017 – 6 par, w 2018: 4 pary lęgowe, a w roku 2019 brak oznak gniazdowania lub bardzo wczesne straty w lęgach. W 2020 roku wycofał się zupełnie z tego stanowiska (M. Rejmer).

W okresie 2001-2015 wykryto w całym regionie 191 par na 26 stanowiskach. W latach 2016 - 2019 nastąpił dalszy spadek do 21 par na 11 stanowiskach liczących 1-3 pary, a tylko na jednym stanowisku gniazdowało 6 par.



Zausznik *Podiceps nigricollis* (fot. M. Matysiak)

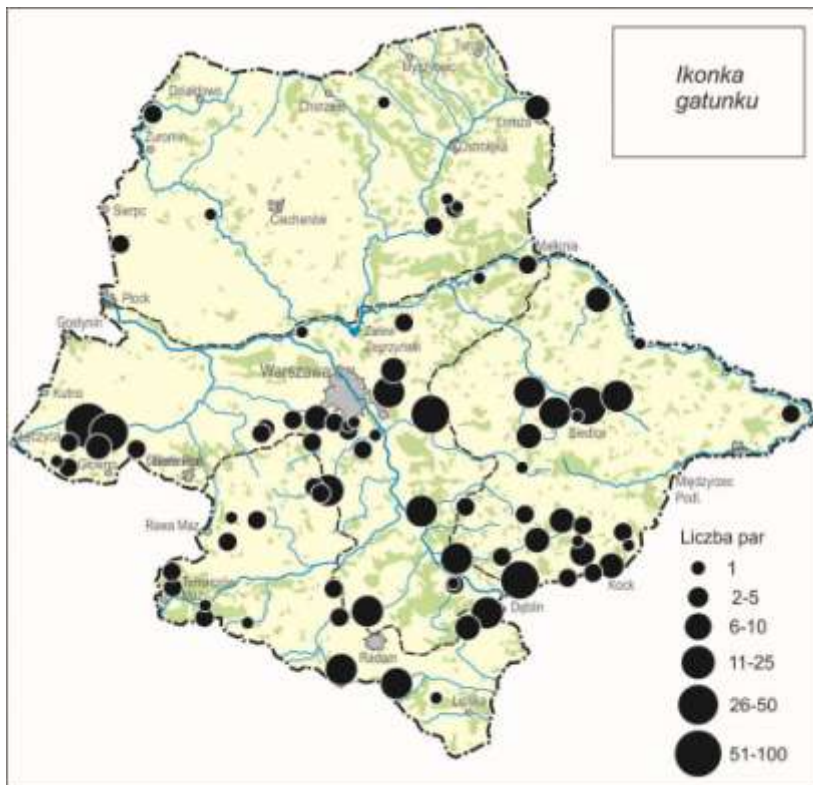
**Przyczyny zmian liczebności.** Zausznik opuszczał stopniowo stanowiska lęgowe, wkrótce po zaniku kolonii śmieszki *Croicocephalus ridibundus* lub rybitwy rzecznej *Sterna hirundo* albo rybitwy czarnej *Chlidonias niger*. Zjawisko to dokładnie zarejestrowano m.in. na stawach w Siedlcach, gdzie liczebność zausznika nie korelowała z liczebnością śmieszki, jakkolwiek najwyższa od ponad 2 dekad liczebność zausznika (23 pary) była zarejestrowana w roku 1997, jakkolwiek liczebność śmieszki wyniosła tam zaledwie 100 par (Goławski 2014). Również wysoka liczebność zausznika, wynosząca 18 par w roku 2003 była zarejestrowana przy dość wysokiej (500 par) liczebności śmieszki. Z kolei w roku 2009, wobec wysokiej liczebności śmieszki (4000 par) liczebność zausznika wyniosła zaledwie 5 par, a w roku 2002 gniazdowała 1 para wobec 50 par śmieszki (Goławski 2014). W okresie 2000-2013 zauszniki nie gniazdowały w czterech sezonach, w których liczebność śmieszki wahała się od 30 do 1700 par. W przypadku omawianych stawów w Siedlcach przypuszczalnie inne czynniki, niż parasol ochronny w postaci obecności kolonijnych mew i rybitw, decydowały o gniazdowaniu zausznika, zwłaszcza po roku 2003. Czynnikiem tym mogło być silne drapieżnictwo ze strony norki amerykańskiej *Mustela vison*. Wskazywałaby na to obecność lęgowych zauszników na stawach tylko na zachód od Wisły, gdzie frekwencja i

przypuszczalnie liczebność tego drapieżnika jest nadal niska w porównaniu z częścią wschodnią, w której zauszniki po roku 2015 nie gniazdowały (ryc. 62-3). Jednocześnie ponad połowa, bo 6 na 11 istniejących w latach 2016-2019 stanowisk odznaczała się brakiem lęgowych śmieszek oraz innych kolonijnych gatunków, stanowiących potencjalny parasol ochronny dla zausznika.

Zasiedlenie J. Zgorzała w Warszawie przez norkę było główną przyczyną braku oznak gniazdowania w roku 2019 i braku tego gatunku w roku 2020 (Ł. Matyjasiak, M. Rejmer). Ponadto negatywnie na ten gatunek wpływały silne wahania poziomu wód w zbiornikach w trakcie sezonu lęgowego ptaków. Silne, roczne wahania liczebności zausznika wykazywane w Europie wynikały właśnie z wahań poziomu wody w zbiornikach, z zanikiem kolonii w wyniku całkowitego osuszenia w czasie sezonów gorących i pozbawionych opadów (Keller i in. 2020). Interesujące ze według cytowanej publikacji, silne tendencje spadkowe w trzech ostatnich dekadach wykazano tylko w Polsce i Słowacji, a w pozostałych krajach zarejestrowano albo wzrost liczebności, albo silne fluktuacje.

**Rozmieszczenie i liczebność.** W okresie 2001-2015 wykryto 191 par na 26 stanowiskach. W latach 2016 - 2019 zaledwie 21 par na 11 stanowiskach. W pierwszym z okresów występował we wszystkich makroregionach:

**Nizina Północnomazowiecka** – jedna para na stawach rybnych w miejscowości Czernie w roku 2008 (A. Dmoch). W roku 2016 jedna para była stwierdzona na stawach w Rumoce (K. Antczak). Poczynając od roku 2017 nie zarejestrowano lęgów w tym makroregionie.



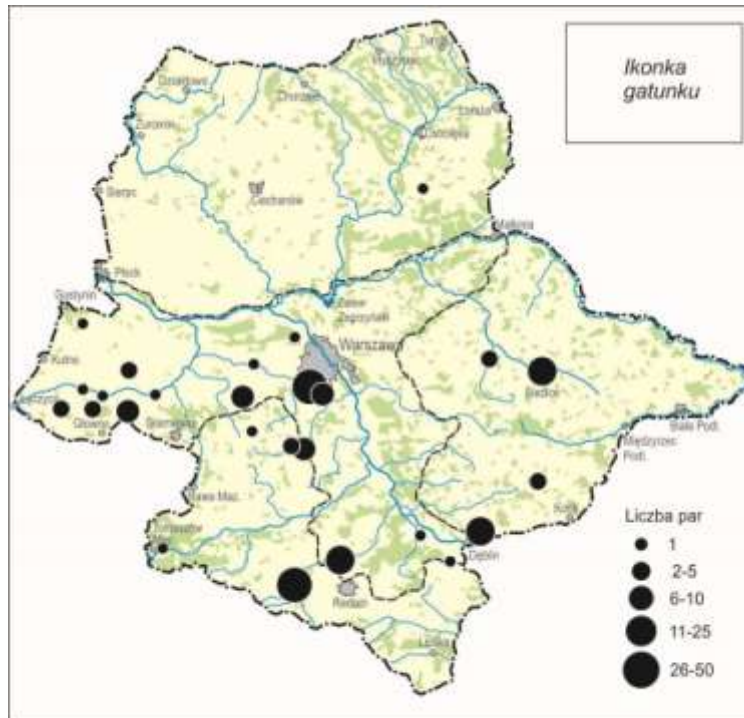
Ryc.62-1. Rozmieszczenie stanowisk lęgowych zausznika *Podiceps nigricollis* na Nizinie Mazowieckiej w latach 1981-2000.

**Nizina Środkowomazowiecka** – 85 par z największą populacją na stawach rybnych, w tym 30 par na stawach w Raszynie w roku 2002 (J. Dyczkowski) oraz w Jedlińsku – 20 par w roku 2015 (P. Malczyk). Ponadto, łącznie 7 par na torfiankach, w tym 6 par w roku 2014 na J. Zgorzała w Warszawie (J. Tabor).

W latach 2016 – 2019 występowało łącznie 17 par na 8 stanowiskach, czyli aż 73% wszystkich stanowisk w regionie. W tym okresie wykryto pojedyncze pary w Truskawiu w Puszczy Kampinoskiej, na stawach w Psarach, Walendowie oraz na stawach w Jedlińsku w kolonii rybitwy zwyczajnej *Sterna hirundo*. Jedna para przebywała na stawach w Raszynie oraz dwie pary na rozlewiskach w Złakowie. Na stawach w Kośminie gniazdowały 3 pary, a na J. Zgorzała w Warszawie – 6 par w roku 2017.

**Wzniesienia Południowomazowieckie** – 58 par, z największą populacją na Zb. Domaniów – 42 pary w roku 2001 (J. Słupek i B. Sochaj).

W latach 2016-2019 pojedyncza para gniazdowała na osadnikach w Tomaszowie Maz. W roku 2017 na stawach Gnojna pod Mszczonowem zarejestrowano próbę lęgu 2 par (M. Matysiak).



Ryc.62-2. Rozmieszczenie stanowisk lęgowych zausznika *Podiceps nigricollis* na Nizinie Mazowieckiej w latach 2001-2015.

**Nizina Południowopodlaska** – 47 par, w tym w na stawach w Rykach 25 par w roku 2009 (S. Aftyka) oraz w Siedlcach – 18 par w roku 2003 (Goławski 2014).

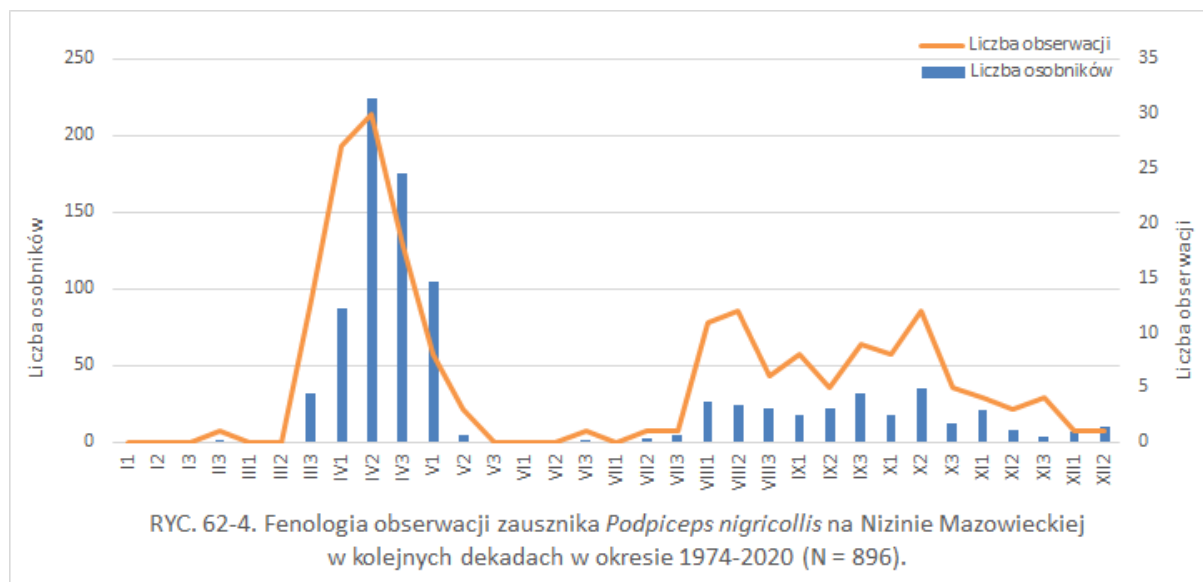
W roku 2019 gniazdowała tylko 1 para: na stawach w Rykach w kolonii 25 par śmieszki, jednak w roku 2020 już tu nie gniazdowała, pomimo obecności 2 par śmieszki (D. Piechota).

**Wędrówki.** W okresie koczowań i przelotów oraz zimowym w okresie 1974-2020 zarejestrowano łącznie 896 osobników w 192 obserwacjach (średnio 4,7 os.).

W latach 2001 – 2020 średnia data przylotu wiosennego przypadła na 5 kwietnia (mediana: 4 IV; n=20). Pierwsze wiosenne obserwacje rejestrowano pomiędzy 22 marcem a 15 kwietniem, a najwcześniejszy pojaw wiosenny miał miejsce na stawach w Chociwiu 22 III 2014 – 2 os. (Sz. Kielan); 23 III 2012 i 26 III 2011 – po 1 os. na stawach w Raszynie (J. Zawadzki). Przelot wiosenny przebiegał od końca marca do początku maja ze szczytem w 2. i 3. dekadzie kwietnia (ryc. 62-4). Na stanowiskach lęgowych ptaki przebywały bardzo krótko, bo na ogół do początku sierpnia a tylko pojedyncze pary najpóźniej gniazdujące niekiedy do połowy września.

**Stadność.** Średnia wielkość stada wiosennego była najwyższa w 1. dekadzie maja - 14,7 os. oraz 3. dekadzie kwietnia – 10,2 os. (ryc. 62-5). Największe stada przelotne obserwowano na stawach w Siedlcach – 66 os. 23 IV 1989, ale 2 V – 36 os. (M. Rzępała) oraz na Zb.

Zegrzyńskim w Białobrzegach – 35 os. 15 IV 2018 (D. Kozłowski, P. Malik) i na stawie Okręt – 33 os. 11 IV 2014 (K. Ślusarski), a na stawie Okręt 22 IV 2018 - 25 os. (Ł. Matyjasiak). Przelotne stada widywano jeszcze na początku maja, np. 2 V 1984 - 26 os. na stawach w Wildze w dolinie Wisły (A. Dombrowski), a 5 V 2017 na stawie Okręt w pradolinie Bzury zatrzymało się stado 19 os. (Ł. Matyjasiak).



Ryc. 62-4. Fenologia przelotu zausznika *Podiceps nigricollis* na Nizinie Mazowieckiej w kolejnych dekadach w okresie 1974-2020 (N=896).

Największe stado na rzece stwierdzono w korycie Bugu pod Mołożewem 10 IV 1985 – 11 os. (M. Rzępała), ponadto na Wiśle pod Miedzeszynom 30 III 1980 – 6 os. (J. Romanowski). W ostatnich latach stwierdzano wyłącznie małe stada, w tym największe, liczące 7 os. 9 IV 2020 na Zb. Zegrzyńskim (D. Kozłowski).

**Okres przebywania.** Wiosną ptaki zatrzymywały się na krótko, na ogół na jeden dzień.

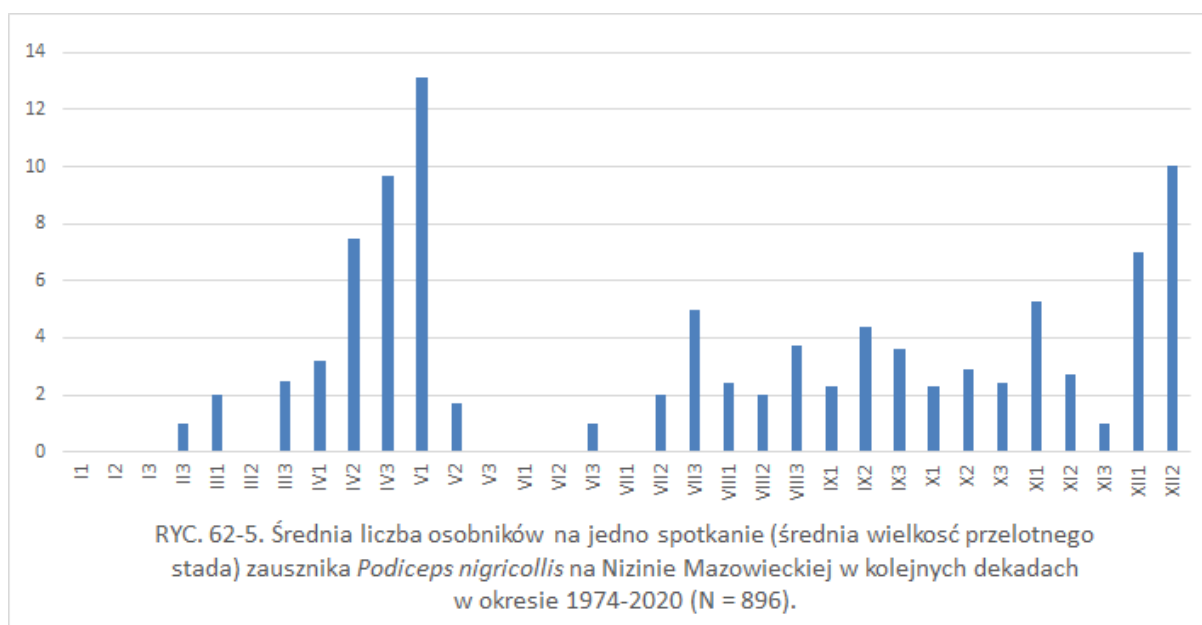
**Koczowania poługowe i przeloty jesienne** były słabo zaznaczone, przebiegając na zbliżonym poziomie przez cały sierpień i wrzesień, a ostatnie ptaki widywano w 2. dekadzie grudnia (ryc. 62-4). Ptaki lęgowe oraz młode opuszczały bardzo szybko stanowiska. W sierpniu 1989 zausznik był stwierdzony na 13 kompleksach stawów (21%) w łącznej liczbie zaledwie 39 os. w tym 19 juv. Ptaki wykazano tylko na stawach, na których znajdowały się stanowiska lęgowe (Dombrowski i in. 2003).

Na stawach rybnych Niziny Południowopodlaskiej w październiku w latach 1975-1979 zausznik był odnotowany w łącznej liczbie zaledwie 11 os. tylko na pięciu stawach, a w listopadzie nie był obserwowany (Adamczyk i in. 1998), jakkolwiek w roku 1974 obserwowano 2 ptaki 7 listopada na stawach w Siedlcach (Kot 2004).



Na stanowiskach lęgowych z dużymi koloniami przebywał do końca października, np. na Zb. Domaniów w roku 2002 jeszcze 22 października obserwowano 6 os. (Chmielewski i Łukaszewicz 2012)

**Stadność.** Największa średnia wielkość jesiennego stada była zarejestrowana w 1. dekadzie listopada (ryc. 62-5) i wynosiła 5,4 os. Największe stada jesiennie obserwowano na osadnikach ścieków w Zygmuntowie w dolinie Wkry: 21 os. 22 IX 1996 (K. Antczak i P. Pagórski) oraz 15 os. 15 IX 2012 (S. Sosnowski i in.). Na stawie Okręt 4 XI 2017 widziano stado 16 os. (Ł. Matyjasiak).



Ryc. 62-5. Średnia wielkość przelotnego stada zausznika *Podiceps nigricollis* na Nizinie Mazowieckiej w kolejnych dekadach w okresie 1974-2020 (N=896).

**Okres przebywania.** Ptaki przelotne zatrzymywały się na ogół na krótko, bo zaledwie na 1-2 dni i tylko wyjątkowo stacjonowały dłużej. .

**Zimowanie.** W okresie zimowym (grudzień – luty), do roku 2020 był zarejestrowany zaledwie dwukrotnie: 6-20 XII 2015 – od 7 do 10 os. na Zb. Zegrzyńskim (Ł. Matyjasiak, M. Rejmer, E. Szczepankiewicz) oraz 25 II 1996 – 1 os. na Wiśle w Warszawie (M. Maniakowski).

**Streszczenie.** Skrajnie nieliczny gatunek lęgowy. W latach 2016 - 2019 wykryto 21 par na 11 stanowiskach. W okresie 2001-2015 był bardzo nielicznym gatunkiem lęgowym: 191 par na

26 stanowiskach. W ostatnich 3 dekadach nastąpił ponad 30-krotny spadek liczebności – z 615 par do 21 par. Regularnie i nielicznie przelotny oraz sporadycznie zimujący. W okresie koczowań i przelotów oraz zimowym w okresie 1974-2019 zarejestrowano łącznie 872 osobniki w 179 spotkaniach (średnio 4,9 os. na spotkanie).

**Andrzej Dombrowski, Marcin Rejmer**

## **Literatura**

- Adamczyk Z., Dombrowski A., Kot H. 1998. Zgrupowania jesienne ptaków wodnych i błotnych na stawach rybnych Niziny Południowopodlaskiej. *Kulon* 3: 123-150.
- Bukaciński D., Bukacińska M. 1991. Awifauna stawów rybnych w Raszynie w latach 1977–1986. *Not. Ornit.* 32 (3–4): 89–116.
- Chmielewski S., Łukaszewicz. 2012. Awifauna Zbiornika Domaniów. *Kulon* 17: 81-99.
- Chmielewski S., Tabor J., Matyjasiak Ł. 2018. Stan awifauny Jeziora Zgorzała w Warszawie po rekultywacji. *Kulon* 23: 87-97.
- Dombrowski A., Chmielewski S., Kasprzykowski Z., Rzepała M., Wereszczyńska A. 2003. Zgrupowania ptaków wodno-błotnych na stawach rybnych Niziny Mazowieckiej w okresie połęgowych koczowań. *Kulon* 8: 47-62.
- Dombrowski A., Stolarz P., Goławski A. 2013. Zmiany liczebności ptaków lęgowych na stawach rybnych środkowej części Niziny Południowopodlaskiej pomiędzy rokiem 1966 a 2013. *Kulon* 18: 57-68.
- Goławski A. 2014. Awifauna rezerwatu Stawy Siedleckie. W: Falkowski M. i in. (red.) *Bogactwo przyrodnicze rezerwatu Stawy Siedleckie*, Siedlce: 163-196.
- Janiszewski T., Podlaszczuk P., Wojciechowski Z. 2014. Ptaki lęgowe OSO Pradolina Warszawsko-Berlińska PLB 100001, Tow. Przyr. Ziemi Łódzkiej, Łódź.
- Janiszewski T., Podlaszczuk P., Wężyk M., Wojciechowski Z. 2016. *Czerwona Księga Ptaków Ziemi łódzkiej*. Tow. Przyr. Ziemi łódzkiej, Łódź.
- Jędraszko-Dąbrowska D., Cygan J. P. 1995. Lęgowe i zimujące ptaki wodno-błotne Warszawy. *Not. Orn.* 36, 3-4: 241-271.
- Keller V., Herrando S., Vorisek P., *et al.* (ed.). 2020. *European Breeding Bird Atlas 2. Distribution, Abundance and Change*. European Bird Census Council & Lynx Edicions, Barcelona.
- Kot H. 2004. Jesienne przeloty ptaków wodno-błotnych na stawach siedleckich w latach 1974-1976. *Kulon* 9: 57-79.
- Taczanowski W. 1882. *Ptaki krajowe*, Tom I, Kraków.



Zausznik *Podiceps nigricollis* (fot. M. Matysiak)