

Perkoz rdzawoszyi *Podiceps grisegena*

Status. Skrajnie nieliczny gatunek lęgowy: 39 par na 15 stanowiskach w roku 2019.

Regularnie przelotny i sporadycznie zimujący.

Środowisko. W latach 2001-2010 zasiedlał głównie stawy rybne – 141 par (87 %), a w niewielkim: zbiorniki retencyjne, większe glinianki, żwirownie, zbiorniki miejskie, torfianki, osadniki pipiołów – łącznie 21 par (13%). Również w latach wcześniejszej inwentaryzacji (1986-1995) najczęściej par zasiedlało stawy rybne (93%), a znacznie więcej niż ostatnio było związanych z torfiankami, zbiornikami retencyjnymi a nawet największymi młynówkami w dolinie Okrzejki– 46 par (5%), ponadto 21 par (2%) zasiedlało starorzecza. Najmniejszy w Warszawie zbiornik zasiedlony przez lęgową parę miał powierzchnię około 2 ha (Jędraszko–Dąbrowska i Cygan 1995).



Perkoz rdzawoszyi *Podiceps grisegena* (fot. P. Głowacki)

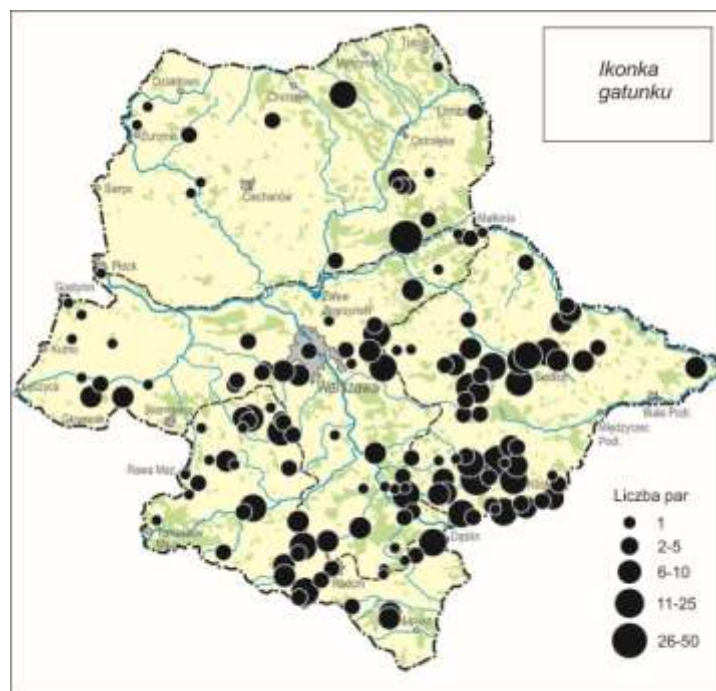
Zmiany liczebności. Taczanowski (1888) uważał perkoza rdzawoszyjzego za gatunek „mniej pospolity” od perkoza dwuczubego. Dunajewski (1938) wymienia występowanie tego gatunku m. in. w woj. warszawskim.

W czasie pierwszej inwentaryzacji w latach 1986-1995 był szerzej rozmieszczony (ryc. 59-1) i liczniejszy, niż w latach 2001-2010 i 2011-2018 oraz 2019 (ryc. 59-2, 59-3, 59-4).

W latach 1986-1995 w regionie gniazdowało 880 par na 180 stanowiskach. Największe populacje zasiedlały kompleksy stawów w miejscowościach położonych głównie na wschód od Wisły, ze względu na znaczny stopień ich zarośnięcia i bardziej ekstensywną hodowlę ryb. Były to miejscowości: Knurowiec/Jegiel – 30 par, Gózd/Jagodne – 30, Radoryż – 26, Brzozowa/Podłodówka – 23, Rudka – 21, Siedlce – 20, Ryki – 20, Ruda – 20, Zawiesiuchy – 18, Czołomyje – 17, ponadto położony na zachodzie kompleks w Gostomii-17 par.

W czterech kolejnych okresach inwentaryzacji następował spadek liczebności: z 880 par w latach 1986-1995 do 165 par w latach 2001-2010; 97 par w latach 2011-2018 oraz 39 par na 15 stanowiskach w roku 2019. W efekcie, nastąpił 23-krotny spadek liczebności oraz 12-krotny spadek liczby stanowisk lęgowych.

W latach 2001–2010 perkoz rdzawoszyi był trzykrotnie liczniejszy w zachodniej części regionu (119 par) niż w części wschodniej i północnej (46 par). Różnice te utrzymały się w latach 2011-2018: -odpowiednio: 76 oraz 21 par i w roku 2019: 26 i 13 par.



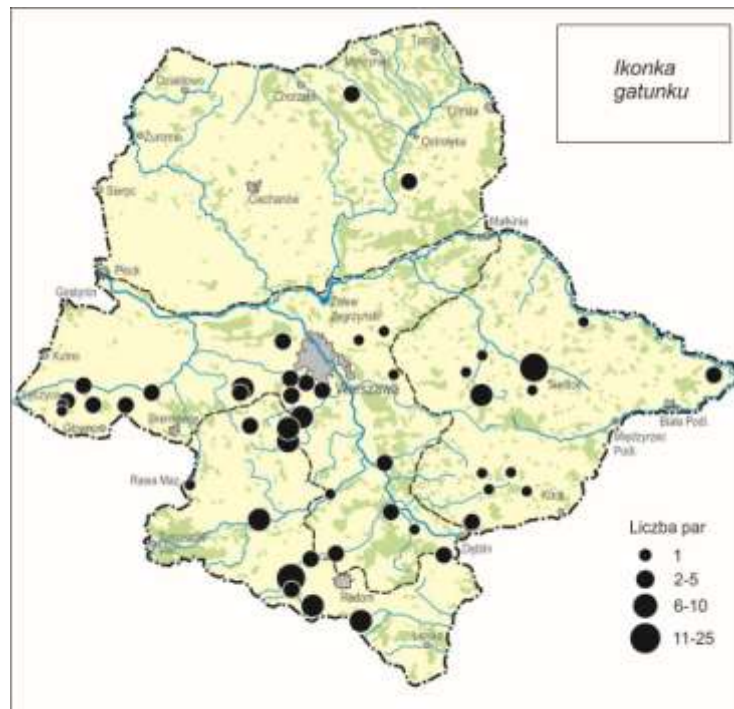
Ryc.59-1. Rozmieszczenie stanowisk lęgowych perkoza rdzawoszyjego *Podiceps grisegena* na Nizinie Mazowieckiej w latach 1986-1995.

W środkowej części Niziny Południowopodlaskiej wykazano stabilną sytuację w długim okresie pomiędzy latami 1966-1970 (60-100 par; Luniak 1972) a okresem 1987-1990 (92 pary; Dombrowski i in. 1994). Jednak w latach 2010-2013 nastąpił drastyczny spadek liczebności do 15 par (Dombrowski i in. 2013), a w okresie 2016-2018 – zaledwie 6 par. Na wszystkich pozostałych stawach Niziny Południowopodlaskiej i wschodniej części Niziny

Środkowomazowieckiej również nastąpił znaczny spadek liczebności (A. Dombrowski, T. Wiewiórko, M. Sikora).

Podobna sytuacja miała miejsce na stawach w południowo-zachodniej części regionu, w makroregionie Wzniesienia Południowomazowieckie, gdzie nastąpił ponad 2-krotny spadek liczebności z 127-133 par w latach 1990. do 52 – 54 w latach 2008-2009.

Również na Nizinie Środkowomazowieckiej przeważały tendencje spadkowe. W roku 1982 na stawach Walewice, Borów, Psary, Okręt i Rydwan w pradolinie Bzury wykazano łącznie 17 par, w roku 1989 - 13 par, a w 2006 - 9 par i zaledwie 2 pary w roku 2013, po którym już tu nie gniazdował (Markowski i Wojciechowski 1982, Wieczorek 2004, Janiszewski i in. 2014, Kart.).



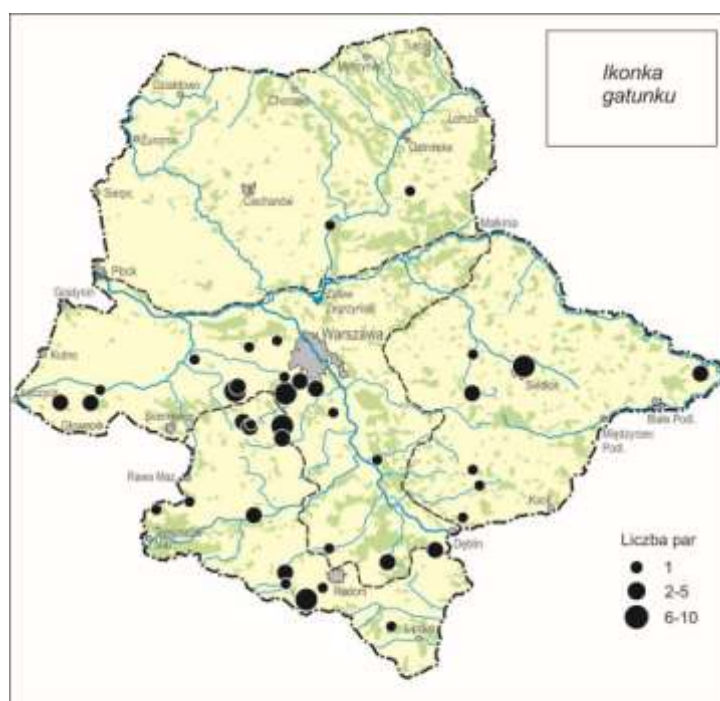
Ryc.59-2. Rozmieszczenie stanowisk lęgowych perkoza rdzawoszyjego *Podiceps grisegena* na Nizinie Mazowieckiej w latach 2001-2010.

Na stawach w Raszynie zarejestrowano początkowo wzrost liczebności z 1-3 par w latach 1977-1986 (Bukaciński i Bukacińska 1991) do 7 par w latach 1990., następnie spadek do 2 par w latach 2000. Również na stawach w Siedlcach liczebność silnie fluktuowała bez kierunkowych zmian, a liczby lęgowych par w latach 1966-1970; 1973-1975; 1988; 1990; 1997; 1998; 1999, 2005; 2013, 2018, 2019 i 2020 były następujące: 15, 11, 20, 13, 5, 12, 6, 18, 10, 5, 6 i 2 pary. (Luniak 1972, Kot 1986, A. Dombrowski, Sachanowicz et al. 1999, Gołowski 2023). Również na stawach w Rudce liczebność silnie się wahała: w latach 1966-1970. – kilka par (Luniak 1972); w roku 1988 – 21 par (M. Rzepała i 7 par w roku 2010 (A.

Dombrowski) oraz 4 pary w roku 2016 (A. Parapura). Na czterech kompleksach stawów w dolinie Pisi (Borki, Gnojna, Grzegorzewice i Św. Anny) jeszcze w roku 2016 gniazdowało 21 par, ale w roku 2020 – 13 (M. Matusiak). Na stawach w Kośminie/Lesznowoli w roku 1988 występowało 5 par lęgowych, a w sezonie 2006 - jedna para (A. Koliński).

Na starorzeczach Bugu nastąpił spadek liczebności. z 8 par w latach 1980. do 1-3 par w roku 1998 (Dombrowski i in. 2013) i 1-2 w roku 2015 (Kasprzykowski i in. 2017).

W dolinie Narwi w roku 1993 gniazdowały 2-3 pary, ale w roku 2011 nie wykazano jego obecności (Kasprzykowski i in. 2017).



Ryc.59-3. Rozmieszczenie stanowisk lęgowych perkoza rdzawoszyjnego *Podiceps grisegena* na Nizinie Mazowieckiej w latach 2011-2018

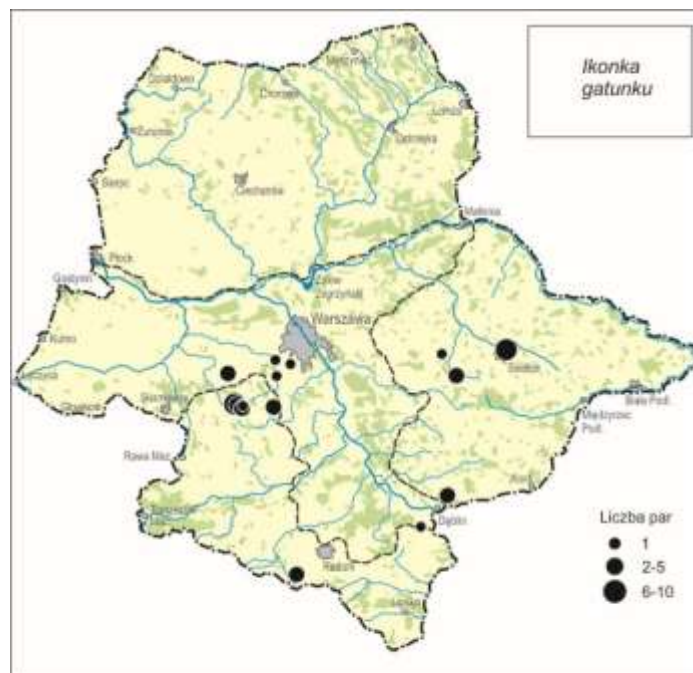
W dolinie Liwca w latach 1984-1989 gniazdowały 2 pary na torfiankach w Jarnicach (M. Rzępała), ale w latach 2000 -2020 nie występował.

Na Zb. Domaniów w roku 2012 występowało 12 par, a w roku 2007: 2-3 pary (Chmielewski i Łukaszewicz 2012).

Oznaki wyraźnego spadku liczebności na dokładnie monitorowanych stawach wykazano również w czasie wiosennej migracji. Na pięciu kompleksach stawów w dolinie Bzury (Walewice, Psary, Borów, Okręt i Rydwan) w roku 1989 na wiosenne spotkanie przypadało średnio 2,8 os., a w roku 2016 – 0,3 os. (Chmielewski i Matyjasiak 2017, Wieczorek 1991).



Perkoz rdzawoszyi *Podiceps grisegena* (fot. S. Turowski)



Ryc.59-4. Rozmieszczenie stanowisk lęgowych perkoza rdzawoszyjego *Podiceps grisegena* na Nizinie Mazowieckiej w roku 2019

Przyczyny zmian liczebności. Za główną przyczynę regresu lęgowej populacji perkoza rdzawoszyjego należy uznać zmiany siedliskowe związane z coraz silniejszą intensyfikacją gospodarki rybackiej: usuwanie szuwaru, wahania poziomu wód w stawach w trakcie sezonu lęgowego ptaków. Jednocześnie na wielu kompleksach odnotowano obecność tak efektywnych wodnych drapieżników, jak wizon amerykański, jenot i wydra. Nie bez

znaczenia jest dostępność odpowiedniej bazy pokarmowej, która może znacząco się zmieniać w kolejnych sezonach.

Drastyczny spadek liczebności w 2 ostatnich dekadach zarejestrowano również na Ukrainie i na Łotwie, co mogło nastąpić w wyniku intensyfikacji hodowli ryb na stawach, zwłaszcza karpia, który intensywnie żerując na podwodnych roślinach zmniejsza bazę pokarmową dla perkoza rdzawoszyjnego, którą stanowią głównie bezkręgowce (Keller i in. 2020).

Rozmieszczenie i liczebność.

W latach 2001-2010 występował we wszystkich makroregionach, ale tylko w trzech w roku 2019:

Nizina Północnomazowiecka – 5 par: na stawach Gutocha na Kurpiach – 3 pary oraz 2 pary w Grodzisku. W roku 2019 w tym makroregionie nie występował

Nizina Środkowomazowiecka – 64 pary, w tym na stawach 55 par i torfiakach – 9 par.

Największe populacje zasiedlały stawy w Złotokłosie – 8 par, Kraśniczej Woli – 6 par, Jaktorowie – 5 par, Walendowie – 5 par oraz Piątku – 5 par.

W roku 2004 trzy pary gniazdowały na osadnikach popiołów z EC Kozienice w Świerżach (M. Rebiś).

W roku 2019 wykryto zaledwie 5 stanowisk: Raszyn – 1 para (M. Rejmer); Jaktorów – 3 pary (D. i J. Gawrońscy); Walendów - 1 para; Bąkowiec – 1 (M. Łukaszewicz), Pęcice – 1 (A. Dmoch).

W roku 2022 na stawach w Jaktorowie stwierdzono zaskakująco rekordową liczebność: 10 par (D. i J. Gawrońscy).

Wzniesienia Południowomazowieckie – 57 par, w tym na stawach 45 par oraz na Zb.

Domaniów – 12 par. Na stawach najwięcej par gniazdowało w Gostomi- 8 par, Orońsku – 7 par, Koceranach – 5 par, Modrzejowicach – 6 par.

W roku 2019 wykryty na 6 stanowiskach: Tarczyn – 2 pary (S. Chmielewski); Borki (Kol. Zboiska) – 4 pary; Gnojna – 6 par; Grzegorzewice – 1 oraz Św. Anny (Zbiroża) – 2 pary (M. Matysiak); Orońsko – 4 pary (P. Boguszewski).

Nizina Południowopodlaska – 37 par na stawach rybnych, z największymi koncentracjami w Siedlcach w roku 1988 - 18 par oraz Rudce – 7 par i Rykach – 5 par.

W roku 2019 wykryto cztery stanowiska: Gołębiówka – 1 para i Rudka (4 pary; - A. Parapura), ponadto 6 par na stawach w Siedlcach (Goławski 2023) oraz 2 pary w Rykach (D. Piechota).

Wędrowniki. W okresie przelotów i koczowań oraz zimowym w okresie 1975-2020 zarejestrowano łącznie 552 osobniki w 239 spotkaniach (średnio 2,3 os. na spotkanie).

Przełot wiosenny był bardziej intensywny niż jesienny – odpowiednio: 384 os. i 147 os. i przebiegał od połowy III do początku 2. dekady V z wyraźnym szczytem w 1. dekadzie IV (ryc. 59-5). Mediana pierwszego pojawu wiosennego w ostatnich 20-leciu uległa przesunięciu o dekadę: 31 III (18 III-7 IV) w latach 2002-2010 i 20 III (12 III-7 IV) w latach 2011-2020. Najwcześniejsze obserwacje miały miejsce w dniach: 12 III 2019 - 1 os. na stawie Okręt (Ł. Matyjaisak; 13 III 2014 - 1 os. na stawach w Jaktorowie (M. Wołowik) i 18 III 2007 – 1 os. na Zb. Zegrzyńskim (R. Kraska).

Najpóźniejszej obserwacji wiosennego stada dokonano 11 V 2001 na Zb. Domaniów – 23 os. (Chmielewski i Łukaszewicz 2012).

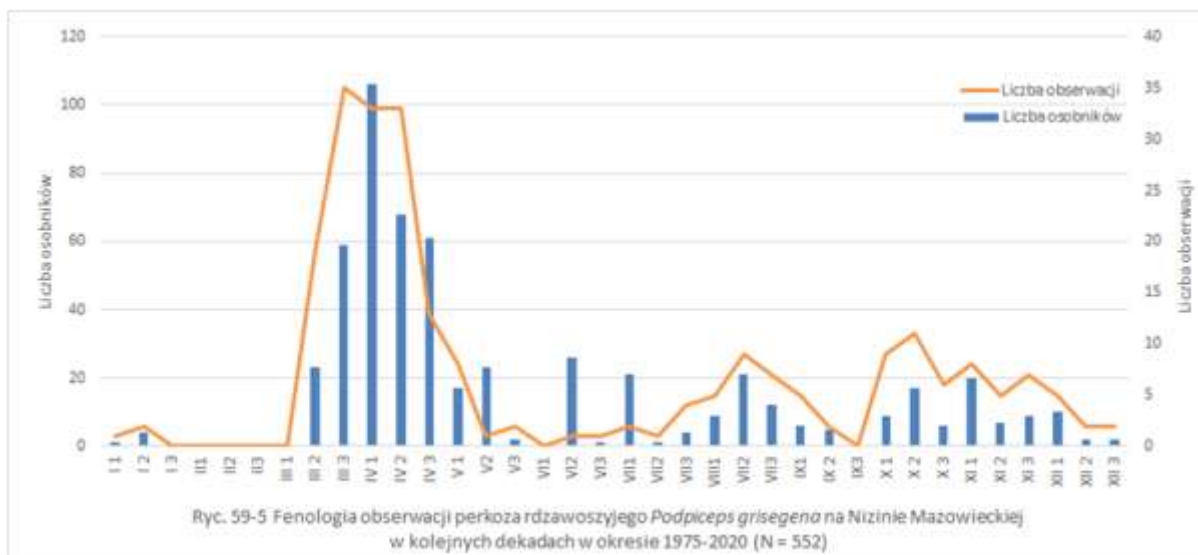
Stadność. Średnia wielkość wiosennego stada wyniosła 2,5 os. W czasie wiosennych przelotów największe stada obserwowano na Zb. Zegrzyńskim: 35 os. 7 IV 1991 (A. Brzozowski) oraz 15 os. 30 IV 1987 (A. Dombrowski) i 4 IV 1976 – 10 os. (W. Mierziński). Ponadto na stawach w Siedlcach zarejestrowano stado 24 os. 14 IV 1989 (Goławski i in. 2002, 2014) oraz 10 os. 5 IV 1976 (H. Kot), a na zalewie miejskim w Siedlcach 2 IV 1977 obserwowano stado 7 os. (A. Dombrowski).

Okres przebywania. Wędrujące stada zatrzymywały się na ogół na 1- 2 dni, a wyjątkowo przebywały dłużej i to przede wszystkim ptaki pojedyncze, np. w dniach 30 IV – 4 V w korycie Bugu koło Brzuzy (A. Dombrowski, M. Twardowski i in.).

Koczowania polęgowe i przeloty jesienne były słabo zaznaczone. Stada obserwowane w czerwcu i lipcu przypuszczalnie tworzyły ptaki, które straciły legi, np. 26 os. 19 VI 2005 na stawach w Złotokłosie koło Tarczyna (M. Klisz).

Ptaki lęgowe bardzo szybko opuszczały stanowiska lęgowe, nierzadko pozostawiając wyrosnięte młode. Na dokładnie monitorowanych stawach w Siedlcach 4 VII 1975 przebywały 23 os., ale już 22 IX – tylko 7 os. (H. Kot).

W sierpniu 1989 na stawach regionu zarejestrowano zaledwie 148 os. na 25 kompleksach stawów (Dombrowski i in. 2003), podczas gdy liczebność lęgowej populacji w tym okresie oceniono na 1810 os. (905 par), a liczba stanowisk lęgowych wynosiła 186.



Wyraźnie wyższe liczebności przelotnych ptaków zarejestrowano w 2. dekadzie VIII i X oraz 1. dekadzie XI (ryc. 59-6).

Na stawach rybnych Niziny Południowopodlaskiej w latach 1975-1979 był odnotowany w październiku w łącznej liczebności 13 os. na trzech stawach, a w listopadzie – tylko jeden raz (Adamczyk i in. 1998).

Znamienne, że w korytach rzek był zarejestrowany jesienią zaledwie 8 razy: 4-krotnie na Bugu od 1 do 3 os., ponadto czterokrotnie na Wiśle po 1-2 os.

Mediana ostatniej obserwacji jesiennej przypadła na 19 XI (14 X-27 XI) w latach 2001-2010 i 22 XI (26 VIII-30 XI) w dekadzie 2011-2020.

Najpóźniej były obserwowane pojedyncze ptaki - wszystkie na Zb. Zegrzyńskim: 30 XI 2016 i 28 XI 2015 (M. Rejmer) i 27 XI 2005 (R. Kraska)..

Stadność. Średnia wielkość jesiennego stada wyniosła 1,8 os. Spotykano głównie pojedyncze ptaki, a wyjątkowe były stada: 20 X 1976 w Golicach odnotowano 9 ptaków (A.

Dombrowski); 13 XI 2005 na Zb. Zegrzyńskim – 9 os. (W. Błędowski i inni), a 24 X 1976 w Rykach – 3 os. (A. Dombrowski). Później obserwacji stada 9 os. dokonano 13 XI 2005 na Zb. Zegrzyńskim (W. Błędowski i in.).

Okres przebywania. Stada ptaków zatrzymywały się na ogół na jeden dzień, natomiast pojedyncze ptaki wielokrotnie były obserwowane w czasie kilkunastu dni. Najdłuższy taki pobyt zarejestrowano w dniach 5 XI-3 XII 2016 na Zb. Zegrzyńskim (M. Rejmer); 16 XI-9 XII również na tym akwenie (M. Rejmer) oraz 20 X-10 XI ptak młodociany przebywał na Zb. Zegrzyńskim (M.Sidelnik).

Zimowanie. W latach 1975-2020 zarejestrowano 12 obserwacji w okresie XII-II. W styczniu gatunek ten był obserwowany zaledwie dwukrotnie: 19 I 1991 - 3 os. na Pilicy na wysokości Gapinina (Chmielewski 1997) oraz 1 I 2019 – 1 os. w Warszawie (M. Piątkowski). W grudniu takich obserwacji było 9, a w lutym nie był obserwowany.

Najdłużej zimującego ptaka widziano w dniach 1 – 31 XII 1991 na zbiorniku retencyjnym w Lipsku (A. Wesołowski), a największe zimujące stado liczyło 5 os. - 6 XII 2005 na stawach w Orońsku (Ł. Stępień i inni).

Streszczenie

Zarejestrowano stały spadek liczebności: 880 par na 180 stanowiskach w latach 1986-1995 do 165 par w latach 2001-2010; 97 par w latach 2011-2018 oraz 39 par na 15. stanowiskach w roku 2019. W efekcie, nastąpił 23-krotny spadek liczebności oraz 12-krotny liczby stanowisk lęgowych. Regularnie przelotny i zaledwie pięciokrotnie zimujący.

Andrzej Dombrowski

Literatura

- Adamczyk Z., Dombrowski A., Kot H. 1998. Zgrupowania jesienne ptaków wodnych i błotnych na stawach rybnych Niziny Południowopodlaskiej. *Kulon* 3: 123-150.
- Bukaciński D., Bukacińska M. 1991. Awifauna stawów rybnych w Raszynie w latach 1977–1986. *Not. Ornit.* 32 (3–4): 89–116.
- Chmielewski S., Matyjasiak Ł. 2017. Migracja ptaków wodno-błotnych na stawach w Dolinie Bzury. *Kulon* 22: 83-105.
- Chmielewski S., Łukaszewicz. 2012. Awifauna Zbiornika Domaniów. *Kulon* 17: 81-99.
- Dombrowski A., Chmielewski S., Kasprzykowski Z., Rzepała M., Wereszczyńska A. 2003. Zgrupowania ptaków wodno-błotnych na stawach rybnych Niziny Mazowieckiej w okresie połęgowych koczowań. *Kulon* 8: 47-62.
- Dombrowski A., Stolarz P., Goławski A. 2013. Zmiany liczebności ptaków lęgowych na stawach rybnych środkowej części Niziny Południowopodlaskiej pomiędzy rokiem 1966 a 2013. *Kulon* 18: 57-68.
- Goławski A. 2014. Awifauna rezerwatu Stawy Siedleckie. W: Falkowski M. i in. (red.) *Bogactwo przyrodnicze rezerwatu Stawy Siedleckie*, Siedlce: 163-196.
- Janiszewski T., Podlaszczuk P., Wojciechowski Z. 2014. Ptaki lęgowe OSO Pradolina Warszawsko-Berlińska PLB 100001, Tow. Przyr. Ziemi Łódzkiej, Łódź.
- Jędraszko-Dąbrowska D., Cygan J. P. 1995. Lęgowe i zimujące ptaki wodno-błotne Warszawy. *Not. Orn.* 36, 3-4: 241-271.

Keller V., Herrando S., Vorisek P., *et al.* (ed.). 2020. European Breeding Bird Atlas 2. Distribution, Abundance and Change. European Bird Census Council & Lynx Edicions, Barcelona.

Taczanowski W. 1882. Ptaki krajowe, Tom I, Kraków.

Wieczorek L. 1991. msc. Charakterystyka zgrupowań ptaków wodno-błotnych stawów rybnych Pradoliny Bzury w cyklu rocznym. Praca magisterska wyk. w Zakł. Ekologii i Ochrony Środowiska WSR-P w Siedlcach.