

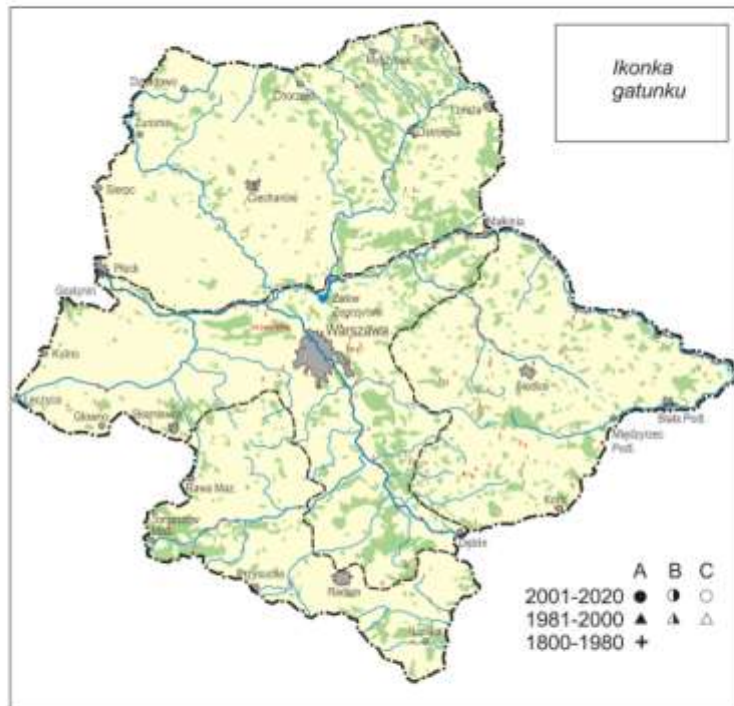
Cyraneczka - *Anas crecca* Linnaeus, 1758

Status gatunku: bardzo nielicznie lęgowa – minimum 112 par, regularnie przelotna, nielicznie zimująca

Środowisko: Na podstawie danych zebranych w kartotece, w których zostało opisane siedlisko lęgowe cyraneczki (N=307) stwierdzono, że najczęściej gniazdowała na zaniedbanych stawach rybnych (35,5%) oraz śródleśnych oczkach wodnych, torfowiskach, torfiankach i niewielkich zbiornikach wodnych wśród łąk i czasami wśród pól (25,7%), następnym siedliskiem były zalane bagienne łąki z dłużej stagnująca wodą (18,2%), pozostałe siedliska wg częstości zasiedlania to starorzecza, cofki zbiorników zaporowych, wyspy na Wiśle oraz odstożniki ścieków, składowiska popiołów, żwirownie.

Rozmieszczenie i liczebność: Wielkość populacji oceniono dla dwóch okresów 1980-2000 i 2001-2020. W pierwszym okresie liczniejsza – minimum 197 par, przy czym ocena zapewne jest zaniżona, ze względu na mniejszą intensywność badań na Nizinie Północnomazowieckiej (Ryc. Xx). W pierwszym okresie w tym makroregionie wykryto tylko 16 par a w latach 2001-2022 pomimo spadku liczebności 34, stąd ocena wydaje się być zaniżona cn. 3-krotnie. Dla porównania na intensywnie badanej Nizinie Południowopodlaskiej w latach 1980-2000 znano stanowiska 70 par, a w latach 2001-2022 pozostało zaledwie 9. Po weryfikacji należy ocenić, że w pierwszym okresie na Nizinie Mazowieckiej mogło gniazdować około 300 par. Aktualna ocena dla Mazowsza to min. 112 par lęgowych (Ryc. Xx).

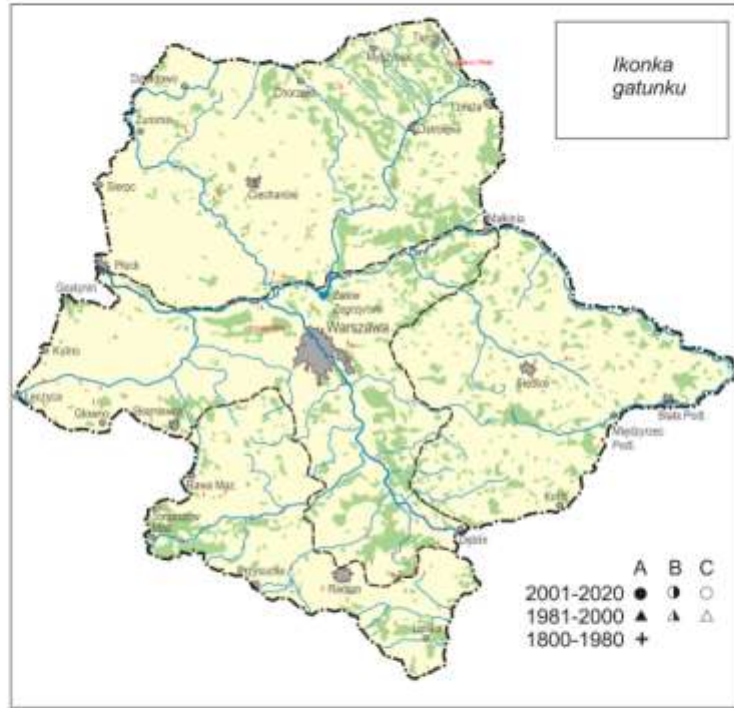
Najliczniej gniazdowała na Nizinie Środkowomazowieckiej, w latach 1980-2000 około 87 par i w drugim okresie około 50. Populacje lęgowe związane były głównie w Bugiem i Wisłą. Najrzadziej lęgowa w makroregionie Wzniesienia Południowomazowieckie, w porównywanych okresach odpowiednio 24 pary i 19 par.



Ryc. 4A. Podkład uproszczonej mapy topograficznej o wymiarach 12,0 x 12,5 cm (w granicach ramki) do nanoszenia stanowisk lęgowych ptaków zgodnie z zaproponowanymi symbolami (A - gniazdowanie pewne, B - gniazdowanie prawdopodobne, C - gniazdowanie możliwe) oraz okresami.

MAPA

Ryc. Rozmieszczenie stanowisk lęgowych cyraneczki *Anas crecca* w latach 1980-2000



Ryc. 4A. Podkład uproszczonej mapy topograficznej o wymiarach 12,0 x 12,5 cm (w granicach ramki) do nanoszenia stanowisk lęgowych ptaków zgodnie z zaproponowanymi symbolami (A - gniazdowanie pewne, B - gniazdowanie prawdopodobne, C - gniazdowanie możliwe) oraz okresami.

MAPA

Ryc. Rozmieszczenie stanowisk lęgowych cyraneczki *Anas crecca* w latach 2001-2020

Zmiany liczebności:

Według Sapalskiego (1862) na terenie byłej gubernii radomskiej obejmującej tereny byłego woj. radomskiego była gatunkiem pospolitym wszędzie gniazdującym, przylatywała pomiędzy 3 III i 8 IV a odlatywała około 20 XI. Taczanowski (1882) pisał z kolei, że jest równie pospolita jak cyranka, ale mniej „obfita” i nigdy nie pozostawała na zimę. Według Koeppena (1943) w okolicach Łęczycy w dolinie Bzury miała być liczniejsza niż cyranka. Pierwsze informacje o zimowaniu cyraneczki dostarczają liczenia wykonane w styczniu 1969 r. przez Polskie Towarzystwo Zoologiczne i choć budzą obawy co do jakości przedstawionych danych i mogą sugerować pomyłkę w oznaczeniu części ptaków, tym niemniej wskazują, że był to już wówczas gatunek zimujący – dla byłego woj. warszawskiego w większości pokrywającego się z granicami Niziny Mazowieckiej wykazano 248 os. (Nowak i Soliński 1969), kolejne wyniki dla tego obszaru ze stycznia 1970 r. podają 55 os. (Krzyškowiak i Nowak 1970). Następne dane z tej akcji dla sezonu 1974/1975 wskazują, że przebywało na terenie b. woj. warszawskiego w listopadzie – 38 os. a w styczniu 115 (Krzyškowiak i Dobrowolski 1976), w kolejnym sezonie odpowiednio w listopadzie 107 cyraneczek, w styczniu - 118, w marcu – 15 (Krzyškowiak i Dobrowolski 1977). Pozostawanie większej liczby ptaków na zimę w niektórych lokalizacjach potwierdzają dane Markowskiego i Wojciechowskiego (1972), którzy stwierdzili w rez. Niebiskie Źródła k. Tomaszowa Mazowieckiego w okresie silniejszych mrozów przebywa do ok. 30 sztuk cyraneczek. Informacje o gniazdowaniu, prawdopodobnie ze względu na pospolitość gatunku są bardzo skąpe. Pod koniec lat 1960. lęgi stwierdzono w powiecie Koziennice (L. Pomarnacki, w: Tomiałojć 1972). Według Pomarnackiego (1980) oraz Cieślaka i Piaseckiego (1981) w latach 1970. była lęgowa na turzycowiskach i bagienkach leśnych w Puszczy Koziennickiej i jej okolicach, jednak w ocenie tych autorów „na skutek melioracji stawała się coraz rzadsza”, w latach 1970. jeden lęg stwierdzono na stawach Grądy (Pomarnacki 1980a) a w latach 1977–1980 2 p. lęgowe podaje z Wodnego Ługu k. rez. Ponty Dęby K. Piasecki (kart. M-ŚTO). Najliczniejsze populacje w pierwszym okresie zasiedlały dolinę Bugu w latach 1983-1987 r. – 25-27 par (Chmielewski et al. 2004) oraz dolinę Wisły w latach 1983-1984 (taras zalewowy) 1998-1999 (koryto rzeczne) łącznie 23 pary. Zmiany w korycie rzeczonym Wisły przedstawiały się następująco lata 1984-1987 (193 km) od 3 do 5 par, 1993-1995 (260 km) od 3 do 4 par, 1998-1999 (260 km) 4 pary, w 2009 r. (260 km) 2 pary (Keller et al. 2017). Z kolei w dolinie Bugu oceny za lata 1996-1999 - tylko 4 pary, w 2013 r. – 2p., w 2014 r -3p. (Dombrowski et al. 2014) a w 2015 od 7 do 12 (Kasprzykowski et al. 2017), z kolei ocena własna na podstawie danych zgromadzonych w kartotece M-ŚTO to 5 par dla tego samego roku. Prawdopodobnie rozbieżności wynikają z metod oceny ptaków uznawanych za lęgowe (Jantarski 2017). W dolinie Pilicy w latach 1987-1989 lęgowe tylko 3-5 par (Chmielewski et al. 1993), w późniejszym okresie, łącznie z rokiem 1998 lęgową populację oceniono na 7 par (Chmielewski et al. 1998, Tabor 1998), dla lat 2001-2020 wyrzykowe dane wskazywały na lęgi co najmniej 6 par (kart. M-ŚTO). Populacja na Narwi w porównywanych okresach była identyczna w latach 1994-1995 – 9 par i ta sama liczba w roku 2011. Bardzo duży spadek zanotowano w dolinie Liwca, w latach 1982-1985 gniazdowało 13-16 par, w roku 2006 i 2011 niełęgowa (Dombrowski i in. 2012). Zaskakujące na tym tle są dane z Kurpi, w dolinie Pisy w latach 1987-1989 niełęgowa a w latach 2009-2011 wykazano aż 12 par (Górski i Trzciniński 2011). W roku 1995 w dolinie środkowej i dolnej Omulwi na powierzchni Kierzek stwierdzono 2-4 pary lęgowe (Kasprzykowski i Goławski 2000).

Niejasny był status cyraneczki w Puszczy Bolimowskiej, obserwacje w latach 1996-1999 pojedynczych samic, wskazywały na prawdopodobne gniazdowanie na starorzeczach Rawki (Markowski i Wojciechowski 2002). Wątpliwości budzą oceny dla Dolnej Narwi, dane zgromadzone w kartotece M-ŚTO wskazywały na lęgi w latach 1994-1995 9 par, z kolei wg Rzępały i in. (1999) i Kasprzykowskiego i in. (2017) w r. 1993 gniazdowało 6 par a w 2011 – 10 par. W dolinie Zwolenki w r. 1993 gniazdowały 3 p., w roku 2006 i latach 2012-2014 tylko jedna (Osojca i Chołuj 2008, Osojca-Krasiński i in. 2014). W dolinie Bzury wyjątkowo mało liczna, w latach 1992-1993 odnotowana w okresie lęgowym tylko k. Mysłakowa (Chmielewski et al. 2005). W latach 2006-2008 w granicach OSO Pradolina Warszawsko-Berlińska, na fragmencie w granicach Mazowsza, obecność prawdopodobnie lęgowych par odnotowano tylko na dwóch stanowiskach: w okolicach Lasu Kterskiego w dolinie Bzury (3 p.) oraz na stawie Rydwan (1 p.) (Janiszewski et al. 2014). W latach 1970. i 1980. we wschodniej i środkowej części OSO w porze lęgowej spotykano zwykle tylko pojedyncze pary cyraneczek w okolicach niektórych kompleksów stawów rybnych lub na torfowiskach w dolinie Bzury (Markowski, Wojciechowski 1982, Markowski, Wojciechowski 1984). Wg Wieczorka (2004) w roku 1990 w Borowie gniazdowały 4 p., a w Psarach 1 p. Badania wykonane w latach 2010-2013 na 13 kompleksach st. rybnych w środkowej części Niziny Południowopodlaskiej wykazały lęgi 6 p., w latach 1987-1990 11 p., co wskazuje na znaczący spadek (Dombrowski i in. 2013). Zmiany w długim okresie odnotowano na stawach rybnych w Siedlcach, jedna para lęgowa w roku 1997, 2006, 2009, 2012, 2014, 2020, w r. 2011 – 2p., w pozostałych latach nielęgowa (Goławski 2010, 2022). Na stawach w Raszynie lęgowa w liczbie 2-4 par (dane dla okresu 1977-1986 Bukaciński i Bukacińska. (1991), w roku 1988 – 1p., 2008 – 1p. (kart. M-ŚTO), na stawach Ruda k. Mińska w r. 1980 - 2, 1983 - 2, 1987 - 1, 1989 - 1, 1998 - 1, 2009 - 0, 2016 – 0 (Dombrowski i in. 2017). Ocen ilościowych, ze względu na rzadkość występowania cyraneczki oraz specyficzne siedlisko lęgowe jest bardzo niewiele. Węgrzynowicz (2017) na dużej powierzchni 320 km² w krajobrazie rolniczym Niziny Północnomazowieckiej kontrolowanej w roku 2014 w sezonie lęgowym wykrył 3 p. (0,9p/100 km²). Dane z powierzchni próbnej (44 ha) na Strzeleckich Łąkach, w sukcesji od łąk do lasu, badanej metodą kartograficzną w latach 1964 do 1994 wykazały następujące zmiany zagęszczenia: 1964 - nielęgowa, 1969 - 0,5p/10ha, 1974-0,7 1979 - 0,2 1985-0,5, 1989 - nielęgowa, 1994- 1,1 (Diehl 2003).

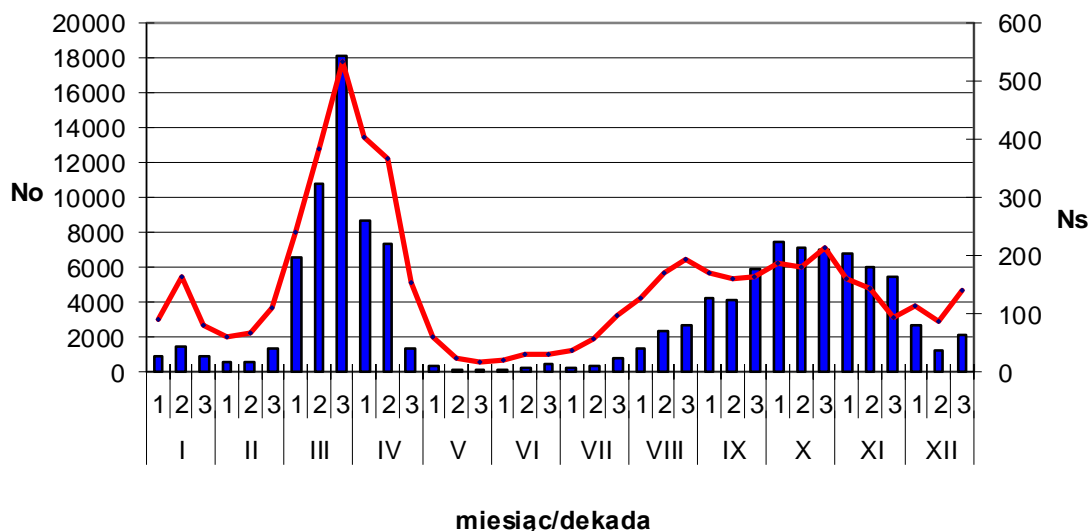
Fenologia pojawów:

Na Mazowszu maksimum migracji wiosennej przypadało na 3 dek. marca (Ryc. Xx). Początek przelotu trudny do ustalenia ze względu na zimowanie, można wnioskować, że rozpoczynał się on w końcu lutego – wskazują na to pojawy większych stad (>10 os.), w 1 dek. lutego było ich 17 z ogólną liczbą 453 os., w 2 dek. lutego 19 i 378 os., a w 3 dek. lutego już 42 i aż 1104 ptaki. W 2 dek. lutego pojawiały się ptaki poza tradycyjnymi zimowiskami i mogły być to już pierwsze migrujące osobniki, przykładowo obserwacje pojedynczych ptaków lub niewielkich stad odnotowano na rzece Mogielance, Krasce, Sewerynce, Drzewiczce, Omulwi, Bzurze, Narwi.

Przelot wiosenny kończył się z 3 dek. kwietnia, w tym okresie stada >10 os. odnotowano w 49 stwierdzeniach z 1020 os., dla porównania w 1 dek. maja 9 i 158 ptaków. Wyjątkowo 1 V 2017 – 60 os. widziano w dolinie Słudwi k. Żłakowa Kościelnego (Ł. Matyjasiak). W okresie przelotów (3 dek. lutego-3 dek. kwietnia) przeciętna wielkość stada wyniosła 24,8 os., stadka do 5 os. stanowiły 34,9% ogółu, do 20 os. – 39,1%, do 50 – 16,5%, do 100 – 5,5%, do 300 – 3,2% i >301 - 0,8%. Głównym miejscem koncentracji przelotnych stad były doliny rzeczne Niziny Północnomazowieckiej. Tu też widziano największe wiosną stado 14 IV 2013 r. ok.

800 ptaków w dolinie Omulwi k. Brodowych Łąk (P. Zientek), dolina tej rzeki była miejscem stwierdzeń kolejnych największych koncentracji, w dniach od 15 III do 14 IV 2019 stada liczące 600-650 os. widziano w okolicach m. Długie, Michałowo, nieco mniejsze do 19 IV liczące 300-450 os. przebywały k. Kopaczysk, Krukowa, Michałowa, Oborzysk (M. Murawski, Ł. Matyjasiak, K. Antczak, R. Adamiak) oraz 153 os. k. Guzowatki 5 IV 2009 (K. Antczak, M. Murawski). Dolina Mławki to kolejne miejsce lokalizacji dużych stad postojowych 9 III 2007 – ok. 270 os. widziano k. Przychodu (P. Szczypiński K. Antczak) oraz na stawach Rumoka 19 III 2014 – 240 os. (P. Pagórski) i dopływie tej rzeki Sewerynki – 24 III 2017 – 100 os. (K. Antczak), w dolinie Płodownicy na stawach Gutocha 15 III 2020 – 200 os. (M. Murawski). W dolinie Swojęcianki – dopływ Wkry – 24 III 2017 – 200 os. (K. Antczak) oraz w dolinie Wkry k. Radzanowa – 150 os. 26 III 2011 r. (K. Antczak, M. Murawski). Drugim miejscem postojowym dużych stad była Nizina Środkowomazowiecka i dolina Bzury k. Kter – 3 IV 2011 – ok. 500 os. (Ł. Matyjasiak) i stawy Borów – 4 III 2020 – 180 os. (P. Waclawik i in.) oraz jej dopływy Słudwia (22 III 2017 – 400 os. (Ł. Matyjasiak), Przysowa 6 III 2014 – 100 os. (Ł. Matyjasiak) i Moszczenica – 119 os. 7 III 2019 (M. Rejmer), kolejnym miejscem postojowym wyróżniała się dolina Bugu w okolicach Kuligowa 25 III 2014 przebywało 307 ptaków i 15 III 2019 – ok. 300 (E. Szczepankiewicz, D. Kozłowski) i k. Słopska – 26 III 2011 – 150 os. (M. Twardowski i in.), Popowa Kościelnego – 110 os. 19 III 2017 (M. Rejmer), Ślężany – 25 III 2016 – 100 os. (E. Szczepankiewicz) oraz położone w radomskim stawy w Bąkowcu – 206 os. 30 III 2018 r. (M. Łukaszewicz) oraz pod Warszawą w Jaktorowie – 19 III 2017 – 203 os. (D. i J. Gawrońscy). Na Nizinie Południowomazowieckiej duże stada liczące ok. 100 os. widziano w dolinie Liwca – 9 III 2007 (A. Dombrowski) i pobliskich stawach w Siedlcach 31 III 1997 (A. Goławski) oraz na stawach Rudka 21 III 2014 (A. Parapura i in.). Inne miejsca w których odnotowano min. 100 os. to stawy Leszno 26 III 2012 (S. Matuszewski), zb. Zegrzyński – 31 III 2018 (D. Kozłowski), dolina Narwi k. Modlina – 1 IV 2002 (J. Dyczkowski, C. Pióro). W czerwcu większe stadka nielęgowych ptaków widziano 29 VI 2008 – 60 na stawach Rumoka (P. Szczypiński), 50 os. na stawach w Borowie 29 VI 2019 (Ł. Matyjasiak) i liczące ok. 30 os. na stawach Psary (21 VI 2017r., 24 VI 2018r., Ł. Matyjasiak, K. Ślusarski, J. Kopik), bagno Pinikiew (24 VI 2015, M. Twardowski), dolina Bugu k. Popowa Kościelnego (22 VI 2013r., R. Miciałkiewicz i in.), stawy Gutocha (15 VI 2019, M. Murawski) i rozlewiska Narwi k. Modlina (20 VI 2010, R. Kraska). W lipcu wyróżniały się wielkością stadka – 19 VII 2012 – 80 os. stawy Leszno (S. Matuszewski) oraz 85 os. 7 VII 2019 na stawach Borów (Ł. Matyjasiak). W 3 dek. lipca odnotowano 23 stada liczące 10 i więcej ptaków, największe to 41 os. na stawach w Gostomii 29 VII 1983 (S. Chmielewski), po 50 os. na stawach Gutocha (25 VII 2010, K. Antczak, M. Murawski) i Orońsko (24 VII 2011, R. Tęcza), wskazuje to na coraz większe koncentracje i początek migracji jesiennej (Ryc. Xx). W 1 dek. sierpnia stwierdzono już 40 stad liczących > 10 os., a największe w tym miesiącu to 12 VIII 2018 – 230 os. na st. Gutocha (M. Murawski, K. Antczak), 9 VIII 2008 – 150 os. na stawach Psary (A. Kleszcz) i tyle samo 10 VIII 2017 na stawach w Orońsku (R. Tęcza) oraz 19 VIII 2015 – 140 zb. Domaniów (P. Malczyk). Maksimum przelotu jesiennego było rozciągnięte na okres od 3 dek. września do 3 dek. listopada, średnia wielkość stada dla tego okresu wynosiła 38,6 os., a największe koncentracje ptaków widziano 26 XI 2017 r. 1050 os. na stawie Okręt i tu ponownie 17 XI 2020 690 os. (Ł. Matyjasiak i in.), 25 IX 2016 – 574 na Wiśle k. Dobrzykowa (M. Rejmer) i na stawach w Siedlcach 17 X 1975 – 505 (H. Kot). W przeciwieństwie do migracji wiosennej największe koncentracje postojowe odnotowano na Nizinie Środkowomazowieckiej, wspomniane wcześniej stawy Okręt z największą koncentracją na Mazowszu i jez. Rydwan (9 XI 2015 – 300 os. K. Ślusarski, P. Malik), dolina Wisły k. Dobrzykowa a następnie k. Pawłowic (3 X 2015 – 370, M. Łukaszewicz, L. Kołaczek), Gniewniewic (26 XI 2012 – 300, A. Węgrzynowicz) i Łomnej (5 IX 2013 – 300 S.

Matuszewski), Bagno Pulwy (4 XI 2017 – 300, D. Kozłowski), dolina Słudwi (5 XI 2017 – 300, K. Ślusarski, P. Malik), stawy Leszno (5 IX 2011, - 300, A. Olszewski), stada do 200 os. odnotowano k. Popowa Kościelnego, w dolinie Przysowy, dolinie Bzury k. Orłowa, na stawach Walewice i w korycie Wisły k. Dębina, do 100 os. to Jez. Lisowskie, Wisła k. Zbuczyna m. Łoje i m. Drwały, st. Piastów, st. Raszyn, st. Bąkowiec, rozlewiska Jeziorki k. Bielawy. Kolejnym makroregionem z dużymi koncentracjami była Nizina Południowomazowiecka, wspomniane wcześniej stawy w Siedlcach oraz stawy w Rykach (24 X 2009 – 360 S. Aftyka) i Kotuniu (17 X 1976 – 291, Adamczyk i in. 1998), pozostałe lokalizacje mniejszych stad to st. w Kocku, Podborowie i Mordach. W okresie migracji jesiennej wyróżniały się dużymi koncentracjami dwa obiekty na Wzniesieniach Południowomazowieckich, zb. Domaniów 454 os. 17 XI 2019 r. (K. Sieczak) i osadniki oczyszczalni w Tomaszowie Mazowieckim (22 XI 2016 – 110 os., J. Tabor). Na Nizinie Północnopodlaskiej zaledwie dwa większe miejsca koncentracji to rozlewiska Sony k. m. Olszewka – 4 IX 2010 – 300 os. (M. Murawski) i stawy Gutocha – 3 X 1984 – 200 os. (Bukaciński in. 1989), w przedziale do 100 os. takimi ostojami były stawy Stawinoga, oczko wodne na północ od Zakroczymia i dolina Omulwi k. Kopaczysk.



Ryc. Xx. Fenologia pojawów cyraneczki *Anas crecca* w latach 1971-2020 (No=126 968, Ns=5296), na wykresie nie uwzględniono ptaków lęgowych

Szczegóły dotyczące pojawów w ciągu całego roku dostarczają badania wykonane na niektórych obiektach. W latach 1986-1987 w trakcie systematycznych całorocznych liczeń na zb. Zegrzyńskim liczebność średnia w ciągu całego roku wynosiła; przelot jesienią (X-XI) 25,6 os./kontrolę, zima (XII-II) 7,3 os./kontrolę, przelot wiosną (III-IV) 30 os./kontrolę, koczowanie (VIII-IX) 14,5 os./kontrolę, średnio rok 17,9 os./kontrolę (Dombrowski et al. 1990).

W trakcie liczeń wykonanych w Pawłowicach nad Wisłą w latach 1975-1980 od połowy lipca do 15 IX była wyraźnie tj. 2,5-krotnie mniej liczna w latach 1975–1980 niż w latach 1981–1984. Nie tworzyła dużych stad, największe stado na 9-kilometrowym odcinku Wisły liczyło 200 os., w czasie innych obserwacji od 15 do 70 os. (Kot et al. 2017) W porównaniu do danych Luniaka (1971), pomiędzy okresami 1957–1965 oraz 1975–1985 odnotowano bardzo duży wzrost liczebności.

W cyklu rocznym w latach 1990-1991 na Wiśle pomiędzy Dęblinem a Płockiem - w okresie letnim (lipiec – wrzesień 1990) zagęszczenie wynosiło 14 os./10 km, październik-listopad - 13 os./10 km, grudzień 1990- luty 1991- 2,8 os./10km, marzec - kwiecień 1991 - 2,6 os./10 km, najwyższe zagęszczenie (25,6 os./10 km) zarejestrowano w sierpniu, największe stado liczące 120 os. obserwowano 21 X 1990 r. pod Łojami (Dombrowski et al. 2017a).

Ponowne badania w cyklu rocznym w roku 2009 r. wykazały zimujące stado 18 os. koło Góry Kalwarii oraz 2 ptaki w parkach w Warszawie, wiosną stwierdzono tylko 2 stada: pod Dęblinem (11 os.) i Płockiem (9 os.) oraz 3 pary i pojedynczego ptaka, latem łącznie 85 os., w tym największe stado (25 ptaków), napotkano pod Pawłowicami, jesienią była czwartym pod względem liczebności gatunkiem (845 os.), przy również wysokiej frekwencji (41,7%) oraz średnim zagęszczeniu 35,2 os./10 km, w październiku była rozmieszczona nierównomiernie, a trzy największe koncentracje jesienne liczące od 140 do 150 os. wykazano na 5-kilometrowych odcinkach pod Zakroczymiem, Rajszewem i Łojami, największe stado (120 os.) obserwowano pod Rajszewem, w grudniu była mniej liczna w porównaniu z okresem jesiennym, jakkolwiek odnotowano również znaczne koncentracje, w tym dwie liczące ponad 150 os. pod Rajszewem i Górą Kalwarią, w połowie marca 2009 r. na środkowej Wiśle - 1,0os/10 km, okresie lęgowym (maj – czerwiec) 2009 r. - 0,7 os./10 km, w połowie sierpnia 3,5 os./10 km, w połowie października 35,2 os./10 km, w połowie grudnia 24,9 os./10 km (Dombrowski et al. 2017b). Porównanie liczebności ptaków wodno-błotnych Non-Passeriformes w sierpniu na głównych akwenach Niziny Mazowieckiej: Bugu dolnym (Dombrowski *et al.* 2009); Zbiorniku Zegrzyńskim (Dombrowski A. i Kot H., mat. niepub.); stawach rybnych Niziny Mazowieckiej (Dombrowski *et al.* 2003) wskazują, że stawy i środkowa Wisła skupiały w tym czasie większość migrujących cyraneczek. Maksymalne koncentracje na środkowej Wiśle w sezonie 1990/1991 cyraneczki wynosiły – 576 os. (lipiec) oraz w roku 2009 – 845 os. (październik)(Chmielewski et al. 2017).

Na ok. 51% powierzchni stawów skontrolowanych w roku 1989 w sierpniu oceniono, że przebywało 340 cyraneczek, Adamczyk et al. (1998) na tej powierzchni oszacował w latach 1970. październiku liczebność na 960 a w listopadzie 320 os., po krzyżówce była to wówczas najliczniejsza z kaczek (Dombrowski i in. (2003). Średnie zagęszczenie w październiku wynosiło 25,9, a w listopadzie - 7,2 os./100 ha, zaś frekwencja w październiku - 54,1%, a w listopadzie - 23,3%, zagęszczenie tego gatunku wyraźnie zależało od wielkości stawów, szczególnie w październiku i wynosiło 4,1 os./100 ha na stawach małych oraz 34,1 os./100 ha na stawach dużych, w listopadzie zagęszczenia na stawach średnich i dużych były znacznie niższe niż w październiku ale na stawach małych zależność ta układała się odwrotnie - nieco wyższe zagęszczenie odnotowano tu w październiku (Adamczyk et al. 1998).

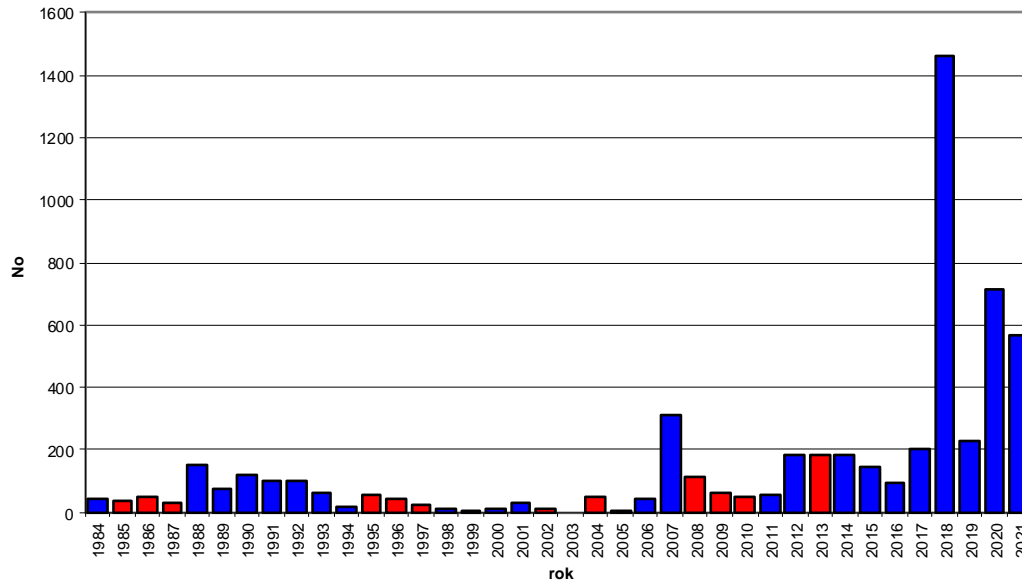
W różne lata, lokalnie w różnych terminach, przypadały szczyty przelotu cyraneczek. Na Pilicy pomiędzy Świdnem a Nowym Miastem n. Pilicą szczyt przelotu przypadał w latach 1983-1987 na 1 dek. października do końca listopada wiosną na 3 dek. marca do końca kwietnia (Chmielewski 1997), z kolei w dolinie górnego Liwca między Klimontami a Krzymoszczami stwierdzono w r. 2007 (słabe zalanie doliny) szczyt w 1 i 2 dek. marca z liczebnością ok. 120 os. a w 2013 r. (znaczące zalanie doliny) w połowie kwietnia - 18 IV aż 500 os. (Dombrowski i Łukaszewicz 2020). W dolinie Słudwi i Przysowy w granicach OSO w r. 2011 maksymalną liczebność odnotowano w 2 poł. marca ok. 300 os. (Chmielewski i in. 2013).

Zimowanie:

W okresie współczesnym poddano analizie obserwacje zgromadzone od roku 1982 do 2021. Za pewne zimowanie uznano obserwacje styczniowe. Były to stwierdzenia głównie z Wisły i Pilicy, największe stado stwierdzone 15 I 1989 liczyło 31 os. na Wiśle w Warszawie (J.P. Cygan), po 2000 r. wyróżniała się obserwacja 24 os. na Pilicy 12 I 1992 poniżej Tomaszowa Mazowieckiego (J. Sosnowski). Po roku 2000 notowana częściej, z największymi stadami 20 I 2007 – 90 os. Wisła k. Łomnej (B. Woźniak, R. Tusiński), 22 I 2012 – 71 zb. Zegrzyński (R. Kraska), 7 I 2018 – 180 k. Popowa Kościelnego n. Bugiem (D. Kozłowski), 27 I 2018 -139 zb. Zegrzyński (M. Rejmer) i 27 I 2020 – 80 na stawach w Raszynie (Ł. Matyjasiak).

Podsumowanie danych z liczeń styczniowych na rzekach i zbiornikach za lata 1984-1993 wskazywało, że cyraneczka była w grupie gatunków silnie reagujących na zmiany temperatury i stopień zlodzenia (Keller et al. 1997). W roku 2003 nie stwierdzona w trakcie styczniowych liczeń (Ryc. Xx). Po roku 2007 wyraźnie częściej notowana niż w latach wcześniejszych niezależnie od stopnia zlodzenia rzek. W roku 2007 na Wiśle zimowało 245 os. ale w styczniu 1999, 2000 i 2003 nie była wykazana, zaskakujące były niskie zagęszczenia w długim okresie łagodnych sezonów (1998–2001), po zaledwie dwóch sezonach ostrych zim (1996–1997) (Chmielewski et al. 2017). Rekordowym rokiem w zimowaniu cyraneczki był styczeń 2018 r. zanotowano wówczas aż 1461 ptaków.

Obserwacje grudniowe, chociaż częściowo mogą dotyczyć jeszcze późnych migrantów, potwierdzają, że Mazowsze jest stałym zimowiskiem tego gatunku w centralnej Polsce. W grudniu odnotowano 334 stwierdzeń na ogólną liczbę 5550 os. Liczba ptaków obserwowanych w tym miesiącu była powiązana z liczbą zimujących ptaków, za wyjątkiem roku grudzień 2019 – styczeń 2020. W 1 dek. grudnia największe stado liczące 390 ptaków widziano na rozlewiskach Bugu k. Popowa Kościelnego - 9 XII 2017 (M. Rejmer), pozostałe liczące do 100 ptaków to 6 XII 2008 – 127 os. na zb. Domaniów (K. Sieczak), w 2 dek. grudnia odpowiednio 11 XII 2009 – 100 os. na stawach w Siedlcach (A. Goławski) i tutaj 150 os. 16 XII 2020 (A. Goławski), 16 XII 2017 – 250 os. na rozlewiskach Słudwi k. Złakowa Kościelnego (Ł. Matyjasiak), 100 os. na starorzeczu Bugu k. Popowa Kościelnego (M. Twardowski) i w 3 dek. grudnia 210 ptaków 26 XII 2017 r. ponownie na rozlewiskach Bugu k. Popowa Kościelnego (M. Rejmer). W tej dekadzie stada 20 i więcej ptaków przebywały ponadto na zb. Zegrzyńskim, Domaniów, stawach w Raszynie, Walewicach, na Jeziorce w Konstancinie-Jeziorna, zb. Truskaw, na Lubochence w Lubochni, na lagunach oczyszczalni ścieków w Tomaszowie Mazowieckim.



Ryc. X. Liczebność zimujących cyraneczek *Anas crecca* w styczniu 1984-2021 na rzekach i zbiornikach Niziny Mazowieckiej (N=....) Kolorem czerwonym zaznaczono sezony z największym stopniem zlodzenia rzek



Ryc. Xx. Zimowanie cyraneczki *Anas crecca* w styczniu 2007 r.

Sławomir Chmielewski, Przemysław Boguszewski

Streszczenie:

Bardzo nielicznie lęgowa – minimum 112 par, regularnie przelotna, nielicznie zimująca. Główne siedlisko lęgowe cyraneczki to zaniedbane stawy rybne a następnie śródlęśne oczka wodne, torfowiska, torfianki i inne niewielkie zbiorniki wodne, rzadziej inne siedliska. Na przestrzeni porównywanych lat zanotowano 3-krotny spadek liczebności par lęgowych. Maksimum przelotu wiosennego przypadało na 3 dek. marca. Migracja wiosenne rozciągnięta w czasie z największym nasileniem od końca września do końca listopada. Nielicznie zimująca prawdopodobnie od końca lat 1960., współcześnie regularnie i coraz liczniej.

Literatura:

Kot H., Chmielewski S., Dombrowski A., Rzępała M., Szymkiewicz M., Walankiewicz W., Gałazewska E. 2017. Przeloty ptaków wodno-błotnych Non-Passeriformes oraz szponiastych Accipitriformes i sobolowych Falconiformes w okresie letniej migracji na środkowej Wiśle koło Pawłowic w latach 1975-1985. W: Keller M., Kot H., Dombrowski A., Rowiński P., Chmielewski S., Bukaciński D. (red.). Ptaki środkowej Wisły. Wyd. M-ŚTO, Pionki, s. 185-331.

Chmielewski S., Dombrowski A., Kot H. 2017. Środkowa Wisła jako ostoja ptaków migrujących i zimujących. W: Keller M., Kot H., Dombrowski A., Rowiński P., Chmielewski S., Bukaciński D. (red.). Ptaki środkowej Wisły. Wyd. M-ŚTO, Pionki, s. 645-669.

Dombrowski A., Keller M., Kasprzykowski Z., Tabor J., Dyczkowski J., Słupek J. 2017a. Zmiany liczebności ptaków wodno-błotnych na Wiśle między Dęblinem a Płockiem w cyklu rocznym (1990-1991). W: Keller M., Kot H., Dombrowski A., Rowiński P., Chmielewski S., Bukaciński D. (red.). Ptaki środkowej Wisły. Wyd. M-ŚTO, Pionki, s. 369-395.

Dombrowski A., Kot H., Rowiński P., Błędowski W. 2017b. Występowanie ptaków wodno-błotnych w cyklu rocznym 2009 w granicach Obszaru Natura 2000 Dolina Środkowej Wisły i na terenach przyległych. W: Keller M., Kot H., Dombrowski A., Rowiński P., Chmielewski S., Bukaciński D. (red.). Ptaki środkowej Wisły. Wyd. M-ŚTO, Pionki, s. 397-468.

Goławski A. 2022. Zmiany liczebności wybranych gatunków ptaków gniazdujących na stawach w Siedlcach w latach 1997–2022. *Ornis Pol.* 63. 383-390.