

Łabędź krzykliwy *Cygnus cygnus*

Status. Skrajnie nieliczny gatunek lęgowy: w latach 1993-2020 wykryto łącznie 29 par na 28 stanowiskach, w tym na 18 lęgowych i 10 prawdopodobnie lęgowych.

W trzech miejscach wykryto lęgowe pary mieszane z łabędziem niemym *Cygnus olor*.

Regularnie przelotny i zimujący.

Środowisko. Gniazdował głównie na stawach rybnych - 12 stanowisk i na starorzeczach – 3 stanowiska, ponadto dwa stanowiska na bagnach i jedno na zbiorniku wiejskim.

W okresie przelotów był najczęściej obserwowany również na stawach rybnych, ponadto na starorzeczach, w korytach rzek i na rozlewiskach rzek oraz na zbiornikach retencyjnych.



Para łabędzi krzykliwych *Cygnus cygnus* na stanowisku lęgowym na stawach rybnych w Jeglu w Puszczy Białej (fot. J. Sikorski).

Począwszy od roku 2010 obserwowano ptaki żerujące na polach. Do roku 2020 dokonano 25 takich obserwacji, w tym 10 wiosną, 9 - zimą, a jesienią - 6. Pierwszej obserwacji, 6 dorosłych ptaków żerujących na ściernisku po uprawie kukurydzy dokonano 19 III 2010 koło

wsi Wiśniewo. Największe żerujące na polu stado wiosenne liczące 53 os. obserwowano koło Soboty 18 III 2016 (R. Włodarczyk), ponadto 22 os. przebywało na zaoranym polu koło Kopisk Dużych 1 III 2015 – (P. Jabłoński). Jesienią największe stado żerujące na polach koło Małopola 22 XI 2015 liczyło 14 ptaków (E. Szczepankiewicz).

Zimą obserwowano na polach sześć stad: 36 os. na polu koło Walewic 21 XII 2019 (Ł. Matyjasiak), ponadto trzy stada liczące po 9 os.: 7 II 2014 koło Spały (J. Tabor), koło wsi Obory 9 II 2014 (P. Malczyk) oraz koło Bolimowa 7 XII 2016 (J. Tabor). Pozostałe stwierdzenia na polach dotyczyły mniejszych stad, złożonych z 1-8 os. Jednak największe stada widywano w czasie bezśnieżnej zimy w roku 2020: 10 os. i w pobliżu 53 os. 25 XII na polach uprawnych koło stawów w Walewicach w pradolinie Bzury (B. Łukaszewicz).

Zmiany liczebności. W XIX wieku łabędź krzykliwy był obserwowany rzadko i z pewnością nie był gatunkiem lęgowym (Taczanowski 1882, 1888). Domaniewski (1921) podając wykaz gatunków ptaków stwierdzonych w dorzeczu Wisły, wymienia łabędzia krzykliwego pod nazwą „łabędź gędzic” w grupie „przelotnych lub względnie często zalatujących”. Nie wiadomo jednak, czy ta ocena odnosi się również do dorzecza środkowej Wisły (Nizina Mazowiecka), bo opracowanie dotyczy całego dorzecza tej rzeki.

W okresie powojennym pierwszej obserwacji dokonano 18 II 1968 – 5 ad. na Zb.

Zegrzyńskim (J. Gotzman i W. Pawłowski). Drugą była obserwacja z połowy stycznia 1970 na Wiśle w Warszawie – 3 ad. (Krzyśkowiak i Nowak 1970), następnie 30 IV 1971 w dolinie Bzury koło Kter (Józwiak 1978) oraz w grudniu 1972 roku na stawie w Parku Łazienkowskim w Warszawie (Luniak i in. 2001) i w sezonie zimowym 1974/75 oraz 1975/1976 nad Narwią (T. Kłowski).

Na wschód od Wisły po raz pierwszy był zarejestrowany 8 XI 1976 na stawach w Gołębiówce koło Mrozów – 1 ad. (W. Walankiewicz). Coroczny monitoring zimowy prowadzony nad dolnym Bugiem od roku 1972 (SKO), wykazał ten gatunek dopiero 16 II 1980 - 7 ad. (Z. Adamczyk).

W północnej części regionu obserwowano pojedyncze „białe” ptaki w okresie od połowy lat 1980. W okresie późnowiosennym: 21 IV – 19 V 1985 – 1 ad. + 1 im. oraz 25 VI – 18 VIII 1989 - 1 ad. na stawach Gutocha w dolinie Płodownicy; 4 V 1986 w Kuligowie – 1 ad. (G. Lesiński) oraz na stawach w Słuchocinie w dolinie Kostrzynia - 1 ad. 13 VI 1997 (A. Dombrowski).

Przelotne ptaki w kolejnych, piętnastoletnich okresach rejestrowano coraz częściej: 1971-1985: 11 razy i nie w każdym roku; 1986-2000 – 134 razy, corocznie; 2001-2015 - 580 razy. W ostatnich, zaledwie pięciu latach (2016-2020) widziany był 587 razy.

Na pięciu kompleksach stawów rybnych w dolinie Bzury (Walewice, Borów, Psary, Okręt, Rydwan) zarejestrowano wzrost liczby pojawów w okresie przelotów jesiennych. W roku 2016 rejestrowano średnio 4,6 os. na jednej kontroli (Chmielewski i Matyjasiak 2017), natomiast wcześniej, w latach 1989-1999 gatunek ten jesienią nie był widywany na wszystkich stawach (Wieczorek 1991).

Pierwszy lęg zarejestrowano w roku 1993. W końcu lat 1990. zaczęły się pojawiać pojedyncze pary ptaków w upierzeniu ostatecznym: 14 V 1999 nad Pilicą koło Smardzewic (M. Ciach), a znacznie więcej takich obserwacji poczyniono począwszy od roku 2005: 17 VIII – 22 X na stawach w Kotuniu (M. Kowalski, M. Rzępała, M. Rejmer), gdzie para ptaków przebywała do roku 2007 bez lęgów. W Raszynie jeden ptak przebywał pomiędzy 7 V a 26 IX 2005 (A. Marczewski, M. Rejmer), a 1 VI 2005 nad Narwią pod Łomżą (R. Kozik, M. Rzępała).

W kolejnych latach w wielu miejscach widywano pary lub pojedyncze ptaki. W roku 2006 na stawach w Siedlcach w dniach 14 IV–24 VI (M. Łukaszewicz) obserwowano 2 ad i 1 imm. Na stawach w Rudce w dolinie Kostrzynia 19 V 2006 przebywała para ptaków; 12 VIII 2007 – 1 ad. (Z. Kasprzykowski) oraz 30 VI – 6 VIII 2010 (A. Dombrowski) i 24 VI 2011 (A. Parapura i J. Jejno) oraz 17 V 2013 (A. Dombrowski). W Szyjkach w dolinie Wkry pod Glinojcekiem 3 V 2009 – 1 ad. (M. Murawski, K. Antczak). W bardzo mokrym sezonie 2010 obserwowano niełęgowe pary 11 V w Kuligowie (E. Szczepankiewicz) oraz 16 V na stawach w Szostku w dolinie Kostrzynia (A. Dombrowski). Również w mokrym sezonie 2013 stwierdzano pary niełęgowe w pełni sezonu, nie tylko w Rudce, ale w pięciu innych miejscach: na stawach w Szczegłacinie w dolinie Bugu 11 V (C. Iwańczuk); na starorzeczu Bugu w Wólce Zamkowej 22 V (A. Dombrowski); w Arciechowie na Zb. Zegrzyńskim 20 V (E. Szczepankiewicz); w Kępie Barcickiej na Bugu 26 V (M. Twardowski); na starorzeczu Bugu w Czarnowie 15 VI (E. Szczepankiewicz); na stawach w Woźnikach pod Łosicami - 18 VI (A. Dombrowski, M. Sikora).

W latach 2011-2018 wykryto łącznie 20 terytorialnych par, z tego 14 lęgowych oraz 6 prawdopodobnie lęgowych. W roku 2019 przybyły cztery stanowiska lęgowe: w dolinie Bugu koło Morzyczyna oraz prawdopodobnie lęgowa koło Płatkownicy (A. Goławski), ponadto lęgowa para na Bagnie Karaska oraz na stawach w Seroczyniu w powiecie sokołowskim.

W roku 2020 doszły trzy kolejne stanowiska – wszystkie na południowym Podlasiu: w Starej Kornicy koło Łosic, w Borsukach w dolinie Bugu oraz na stawach w Rykach, a na znanym stanowisku na stawach w Siedlcach doszła druga para lęgowa.

Przyczyny zmian liczebności. Łabędź krzykliwy odznacza się wzrostem liczebności w skali całego kraju (Tomiałojć i Stawarczyk 2003). Objawem tego trendu jest sytuacja zarejestrowana również na Nizinie Mazowieckiej. Przyczyn rozwoju populacji lęgowej tego gatunku należy upatrywać m. in. w ochronie wprowadzonej w Skandynawii w 2. połowie XX wieku, w efekcie której rozpoczął się naturalny proces odbudowy populacji, która ponownie zasiedliła południową Szwecję i Finlandię w latach 1980. (Keller i in. 2020). Z pewnością procesowi temu sprzyjały coraz cieplejsze zimy i związana z tym większa przeżywalność ptaków w tym krytycznym okresie.

Natomiast lokalnie sukces lęgowy może być obniżany wskutek spuszczenia wody ze zbiorników wodnych w czasie sezonu reprodukcyjnego tego gatunku. W latach 2015-2022 wiele par nie przystąpiło do lęgów z powodu zbyt niskiego poziomu wód w wyniku wiosennej suszy, a także chłodnych okresów wiosennych. W czasie rekordowo zimnej wiosny w latach 2021 i 2022 zarejestrowano zaniechanie gniazdowania na kilku stanowiskach.

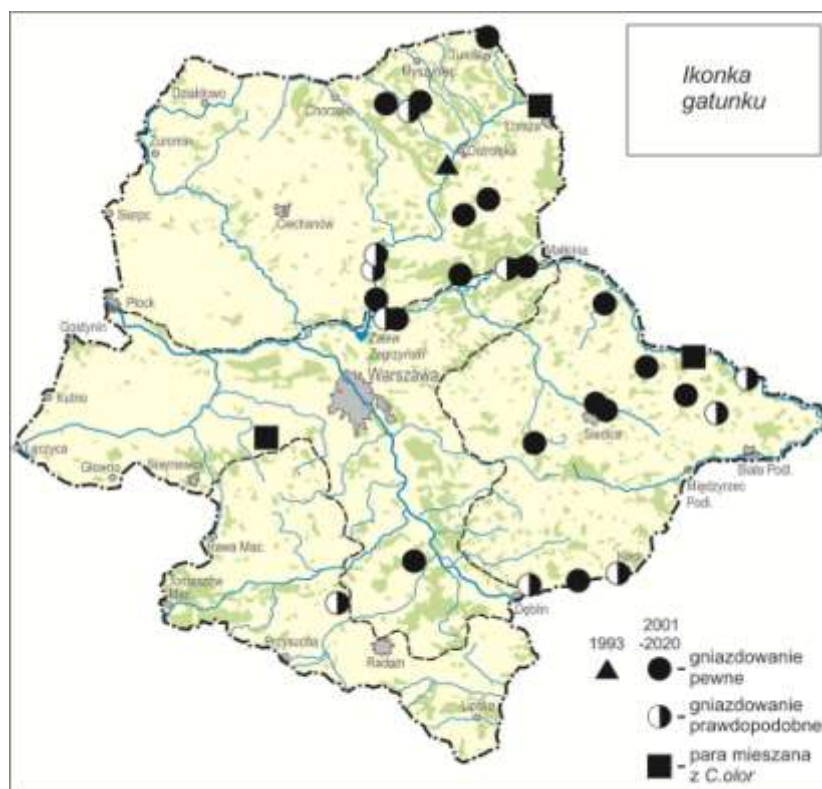
Rozmieszczenie stanowisk lęgowych.

Do roku 2020 wykazano lęgi łabędzia krzykliwego w trzech makroregionach.

Nizina Północnomazowiecka - 11 stanowisk, w tym 8 pewnych i 3 prawdopodobne (ryc. 5-1). W roku 1993 wykryto pierwszy w regionie lęg tego gatunku, na starorzeczu Narwi pod Nożewem (Kasprzykowski i Rzępała 1997). Kolejny lęg dotyczył mieszanej pary wykrytej w roku 2003: na starorzeczu Narwi w Łomży w dn. 25 VII obserwowano samicę łabędzia niemego *Cygnus olor* z samcem krzykliwca *C. cygnus* wodzących 4 puchowe pisklęta (Bałgyda i in. 2003).

Kolejne stanowisko lęgowe stwierdzono dopiero w roku 2010 na stawach Gutocha w dolinie Płodownicy na Kurpiach, gdzie ptaki wyprowadzały lęgi do roku 2020 (M. Murawski, K. Antczak i in.), a w roku 2022 gniazdowały dwie pary (M. Murawski).

W roku 2011 na stawach w Stawinodze zagnieżdżyła się para (Kowalczyk 2008), a wcześniej, bo w czerwcu 2008, obserwowano tu terytorialną parę (D. Kowalczyk). Na stanowisku tym ptaki gniazdowały corocznie do roku 2020 (M. Rejmer, M. Twardowski), ponadto w roku 2019 przebywała też para niełęgowa (Ł. Matyjasiak).



Ryc.5-1. Rozmieszczenie stanowisk łabędzia krzykliwego *Cygnus cygnus* na Nizinie Mazowieckiej w roku 1993 oraz w latach 2001-2020.

W roku 2017 pojawiła się terytorialna, ale niełęgowa para w dolinie Omulwi koło Oborzysk (M. Murawski). Kolejne stanowisko na Kurpiach było zasiedlane w latach 2016-2017 oraz 2019 na Bagnie Karaska (A. Goławski). Natomiast na J. Łacha w północno-wschodniej części Kurpi łabędzie krzykliwe gniazdowały od roku 2009 (A. Dmoch). Staw wiejski w Damianach (gm. Czerwin) lęgowe ptaki zasiedlały w latach 2014-2015 (A. Dombrowski). W roku 2014 para łabędzi krzykliwych zasiedliła stawy w Jeglu w Puszczy Białej, gdzie wyprowadzała młode w latach 2016-2018 (J. Sikorski, P. Stolarz) oraz 2019 (Ł. Matyjasiak). W roku 2016 i 2018-2019 ptaki gniazdowały na stawach we wsi Czernie koło Goworowa (A. Dmoch). Na starorzeczach Narwi pod Pułtuskim wykryto pary, które były terytorialne, ale nie dochowały się potomstwa: w Ponikwi w roku 2015 oraz w Popławach w latach 2015–2017 (M.

Twardowski). Ponadto w roku 2018, po 15 latach od wykrycia mieszanej pary z łabędziem niemy, ponownie w dolinie Narwi w Łomży gniazdowała para mieszana (A. Dmoch).

W roku 2022 nowe stanowisko jednej pary wykryto koło Nowin Giżyńskich w bagiennej dolinie rzeki Rosicy, dopływu pobliskiej Wkry (M. Murawski).

Nizina Środkomazowiecka. Wykryty na 7 stanowiskach, w tym 5 w dolinie Bugu. Na starorzeczu w Czarnowie w latach 2013–2016 przebywała para łabędzi krzykliwych, która do gniazdowania przystąpiła dopiero w roku 2018. W pobliskich Ślęzanach w roku 2019 przebywała para terytorialna, a w roku 2020, który był wyjątkowo suchy, przypuszczalnie ta

para zagnieżdżyła się na starorzeczu w Dąbrowie (E. Szczepankiewicz). W Popowie Kościelnym terytorialna para przebywała tylko w roku 2016 (M. Twardowski). W roku 2019 zarejestrowano lęg w Morzyczynie na wysokości Broku (A. Goławski), a w pobliżu, na starorzeczu w Płatkownicy na skraju doliny Bugu w latach 2018-2020 przebywała terytorialna para bez lęgu (A. Goławski).

W latach 2014-2015 na stawach w Jaktorowie łabędź krzykliwy tworzył parę z łabędziem niemym (J. i D. Gawrońscy), jednak do lęgu nie doszło. Na starorzeczu Wisły w Stężycy w latach 2018-2020 przebywał dorosły ptak (D. Piechota).

W roku 2018 wykryto stanowisko lęgowej pary na stawach rybnych w Łękawicy w powiecie wareckim na skraju Doliny Środkowej Wisły (M. Kurowski).

Na stawach w Bąkowcu na SE skraju Puszczy Kozienickiej od roku 2015 obserwowano terytorialną i skrytą parę, jednak nie wiadomo, czy do roku 2020 doszło do gniazdowania, które było możliwe (M. Kurowski)

Wzniesienia Południowomazowieckie. W roku 2015 terytorialna para przebywała na stawach w Stawiszynie (J. Tabor).

Nizina Południowopodlaska. Stwierdzony na 10 stanowiskach. W roku 2014 jedna para gniazdowała na stawach w Woźnikach pod Łosicami (T. Safjaniuk). Na innych stawach, na skraju doliny Bugu w Szczegłacinie koło Korczewa ptaki wyprowadzały młode w latach 2015, 2017, 2019 - 2020, przenosząc się w roku 2018 na pobliskie stawy w Przekopie (A. Dombrowski). W roku 2020 na starorzeczu Bugu w Borsukach przebywała terytorialna para, która przypuszczalnie nie wyprowadziła lęgu (A. Goławski).

W latach 2008–2013 para w upierzeniu ostatecznym przemieszczała się pomiędzy stawami w Kotuniu, Rudce i Szostku i dopiero w roku 2014 zagnieżdżyła się w Rudce w dolinie Kostrzynia. Ptaki gniazdowały tu w roku 2015 oraz w roku 2016, w którym straciły lęg, a ponownie wychowały młode w roku 2017, natomiast w latach 2018-2020 ptaki nie przystąpiły do gniazdowania z powodu bardzo niskiego stanu wód, a jeden z ptaków był obserwowany również na stawach w Kotuniu (A. Parapura).

Na stawach w Siedlcach po raz pierwszy pojawiły się w roku 1995, ale zagnieżdżyły dopiero w roku 2017, do której w roku 2020 dołączyła druga para lęgowa (A. Goławski).

Na stawach w Seroczyniu na skraju doliny Bugu w gminie Sterdyń (pow. sokołowski) 21 VI 2019 przebywała para z 5 młodymi wielkości gęgawy (Mateusz Ściborski), w roku 2020 – brak w maju (brak wody), ale w sierpniu pojawiła się para ad. (Maciej Cmoch) i w roku 2021 – brak w maju, ale 1 ad w sierpniu (Maciej Cmoch),

Na stawach koło Kornicy Starej w powiecie łosickim w roku 2020 para nie wyprowadziła lęgu (A. Goławski).

Na stawach w Kocku w roku 2018 przebywała terytorialna para bez lęgu, a na stawach w Brzozowej/Podlodówce para gniazdowała w latach 2016-2020 (D. Piechota). Ponadto na stawach w Rykach w latach 2017-2019 przebywał jeden ptak, a w roku 2020 terytorialna para bez lęgu (D. Piechota).

Na starorzeczu Bugu koło Wólki Nadbużnej w roku 2020 przebywała para mieszana (z łabędziem niemym), która kopulowała i przypuszczalnie wyprowadziła lęg (Ł. Trębicki).

Na stawach w Cieleśnicy (gmina Rokitno, powiat bialski, woj. lubelskie) na skraju doliny Bugu łabędzie krzykliwe zaczęły gniazdować w roku 2021 wyprowadzając 3 młode, a w roku 2022 - 7 młodych (J. Mydlak).

Noclegowiska. Ptaki nocowały na ogół tam, gdzie żerowały w ciągu dnia. Niektóre miejsca były szczególnie atrakcyjne jako noclegowiska. Na starorzeczu Bugu w Kuligowie 3 I 2017 na nocleg przyleciało 26 ptaków (E. Szczepankiewicz).

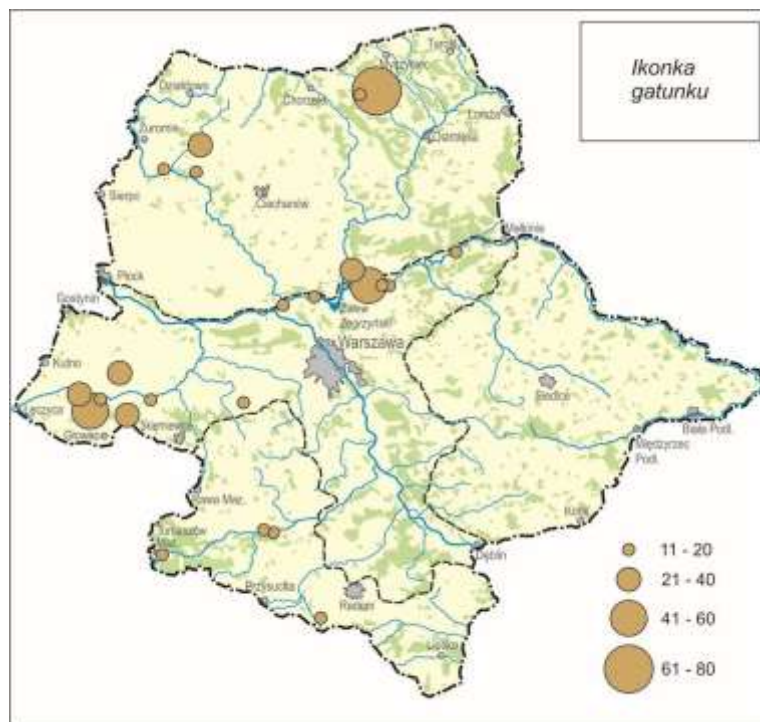
Wędrowniki. Uwzględniając ptaki niełęgowe (koczujące, migrujące i zimujące), w latach 1971-2020 obserwowano łącznie 10 142 os. w czasie 1316 obserwacji. Na jedną obserwację przypadało średnio 7,7 os.

Przelot wiosenny był ponad dwukrotnie obfitszy (35%) niż jesienny (15%), natomiast zimą (XII-II) zarejestrowano 50% wszystkich ptaków. Podkreślić należy obserwacje ptaków niełgowych lub koczujących w pełni sezonu lęgowego (maj-sierpień), stanowiące 4% wszystkich spotkań poza stanowiskami lęgowymi. Średnia wielkość stada była najwyższa zimą - 8,7 os., następnie wiosną - 7,1 os., a najniższa jesienią - 6,6 os.

Zdecydowana większość ptaków żerowała lub odpoczywała, natomiast tylko 24 obserwacje dotyczyły przelotów dalekodystansowych i wyraźnie ukierunkowanych. Wiosną takich obserwacji poczyniono 10, jesienią - 6, natomiast zimą - 8.

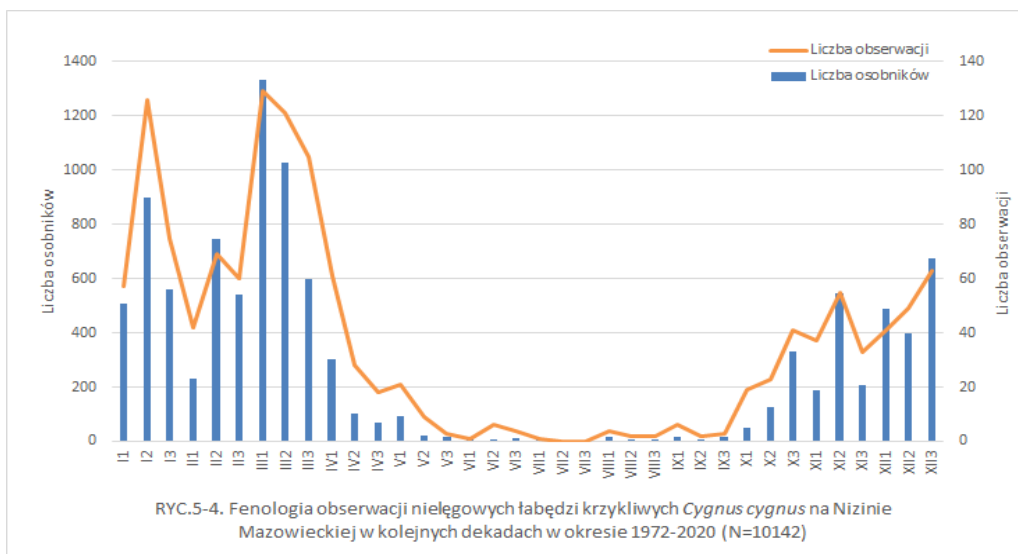
Opuszczanie zimowisk oraz wiosenne przeloty rozpoczynały się już w połowie lutego, jakkolwiek obserwowano ptaki jeszcze stacjonujące w zimowych ostojach. Ze względu na regularne zimowanie i bardzo wczesny przylot nakładający się z zimowaniem, nie było możliwe obliczenie mediany pierwszego pojawu wiosennego. Najwcześniejszy pojaw w miejscu, w którym ptaki z pewnością nie zimowały zarejestrowano 9 II, a stada liczące min. 20 os. pojawiały się na przełomie 2. i 3. dekady tego miesiąca. Największe przelotne stada

(>10 os.) stacjonowały na Równinie Kurpiowskiej oraz w dolinie ujściowego odcinka Bugu, w pradolinie Bzury i w dolinie Mławki (ryc. 5-2).



Ryc. 5-2. Koncentracje postojowe łabędzia krzykliwego *Cygnus cygnus* w okresie wiosennych przelotów (lutyzkwiecień) na Nizinie Mazowieckiej w latach 1996-2020

Przelot wiosenny przebiegał do końca IV z największym nasileniem w 1. i 2. dekadzie III (ryc. 5-4). Zmiany liczebności ptaków w okresie wiosennym były na ogół bardzo dynamiczne. Na stawach w Rumocze w bardzo krótkim okresie (11-15 III) w roku 2015 zarejestrowano aż 5 różnych grup łabędzi krzykliwych liczących: 2, 9, 6, 40 i 10 ad. (K. Antczak i P. Pagórski).



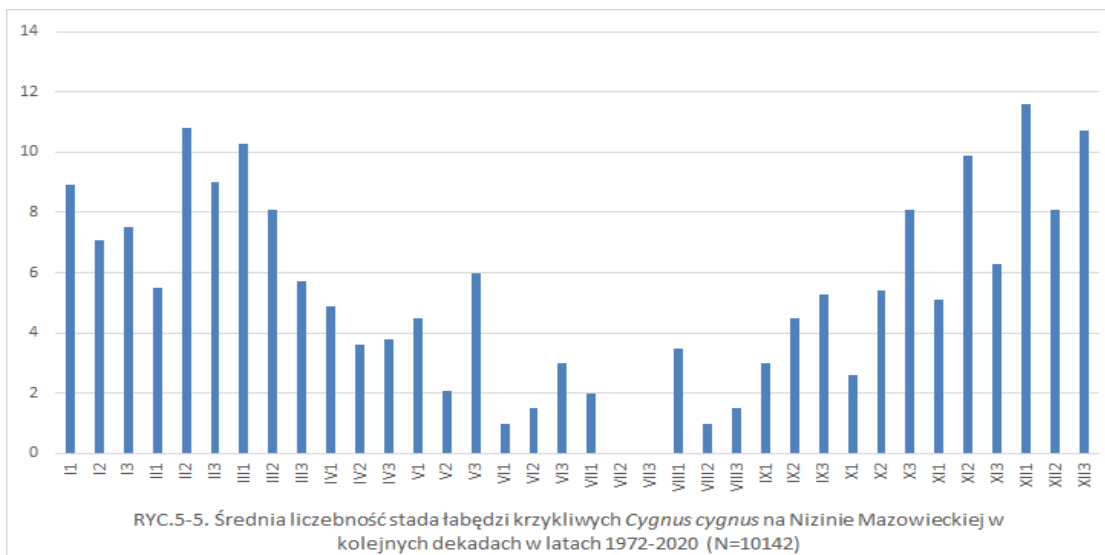
Wiosną widywano największe przelatujące wysoko stada: 20 os. kierujących się na północny wschód nad Rumoką 9 III 2014 (P. Pagórski); 24 II 2014 - 12 os. przelatowało na wschód nad Złakowem Kościelnym (Ł. Matyjasiak), a 20 III 2015 – 12 ptaków kierowało się na wschód nad Kraśniczą Wolą (P. Dębowski) i 1 III 2015 stado 9 os. w przelocie na północny wschód nad doliną środkowego Kostrzynia (A. Parapura).

Okres przebywania. Przelotne stada na ogół przebywały bardzo krótko, bo 1-2 dni. Znacznie rzadsze było dłuższe stacjonowanie. W Kotuniu stado 7 ad. przebywało w dniach 22 III – 17 IV 1993 (K. Domański i P. Górzyński), a na stawach w Siedlcach 2 ad. i 1 im. były obserwowane od 14 IV do 24 VI 2006 (A. Gołowski i in.).

Jeszcze w maju obserwowano stada ptaków dorosłych, a największe na stawach rybnych: w Bąkowcu 9 V 2015 - 15 os. (R. Kuropieska i R. Tęcza) oraz w Czołomyjach pod Siedlcami 5 V 2013 - 10 os. (A. Dombrowski) os. Najpóźniejsze stado widziano 24 VI 2015 - 7 ad. na stawach w Rudce w dolinie Kostrzynia (A. Parapura), a od 2 maja do 7 sierpnia w roku 2016, stado 7 ad. przebywało w dolinie Narwi w Łomży (A. Dmoch).

Rodziny ptaków z młodymi na ogół przebywały dość długo na stanowiskach lęgowych. Na stawach w Stawinodze w roku 2011 para z 9 młodymi przebywała do 5 listopada, w roku 2014 para z 5 młodymi stacjonowała do 2 XI, a w roku 2017 obserwowano rodzinę do połowy tego miesiąca (M. Rejmer). Natomiast na stawach Gutocha, para z 2 młodymi w roku 2010 przebywała do 23 IX, ale w roku 2017 – do połowy XI (M. Murawski).

Stadność. Średnia wielkość przelotnego stada była najwyższa w 1. dekadzie III i 2. dekadzie II – po 10,1 os. (ryc. 5-5). Największe wiosenne stado liczyło 73 os. (64 ad. + 9 im.) 5 III 2016 na stawach Gutocha (K. Antczak). Również duże stado (33 ad. + 25 im.) obserwowano 12 III 2016 na stawach w Psarach (K. Ślusarski i in.). Na stawach w Rumocce 13 III 2015 przebywało 40 ad. (R. Adamiak i K. Antczak), a na starorzeczu Bugu w Popowie Kościelnym 2 III 2019 żerowało stado liczące 59 os. (M. Rejmer) oraz 2 III 2019 - 59 os. (51 ad. + 8 im.) na starorzeczu Bugu w Popowie Kościelnym (M. Rejmer). Na Kurpiach, 16 II 2020 widziano koncentrację 67 os. (57 ad. + 10 im.) w dolinie Omulwi (K. Antczak i M. Murawski). W dolinie Bzury pod Młogoszynem stado 50 os. obserwowano 5 III 2019 (T. Janiszewski).



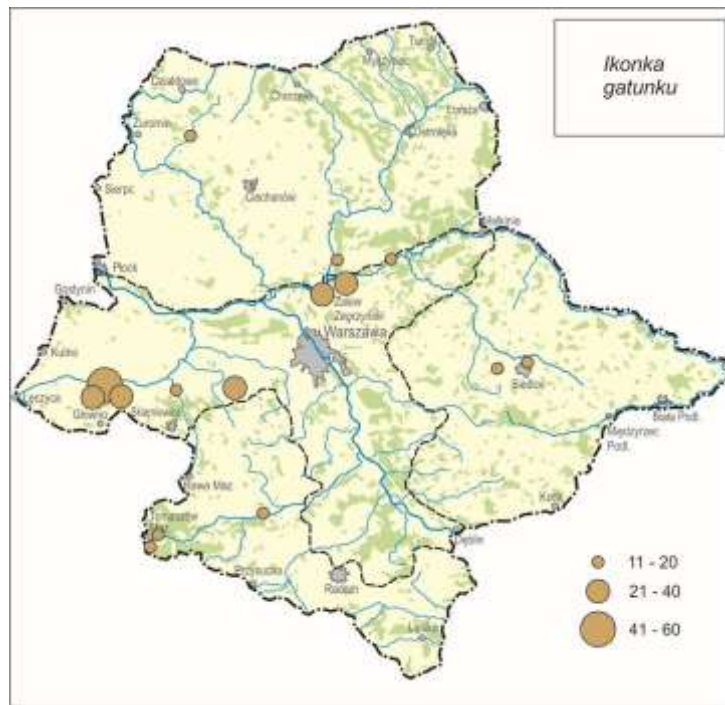
Po zakończeniu przelotu, niektóre stada pozostawały w dłuższym okresie lub pojawiały się bardzo późno, już po przelocie głównej fali migracyjnej. Obserwacji takich dokonano w 10 miejscach w okresie 1 V-7 VIII. Największe z tych stad liczyły: 17 ad. - 2 V 2010 na stawach w Walewicach (R. Sądadek); 15 ad. - 23 V 2011 również na stawach w Walewicach (J. Tabor); 15 ad. - 9 V 2015 na stawach w Bąkowcu (M. Łukaszewicz) oraz 10 ad. – 5 V 2013 na stawach w Czołomyjach (A. Dombrowski).

Przelot jesienny był znacznie rozciągnięty (ryc. 5-4), a najwcześniejsze obserwacje ptaków migrujących obserwowano w następujących dniach: 18 VIII 1989, 23 IX 2001, 27 VIII 2004, 19 IX 2008, 7 IX 2009, 14 VIII 2011, 10 VIII 2013, 4 IX 2016. W 2. dekadzie listopada oraz 3. dekadzie października obserwowano najwięcej ptaków. Przelot trwał przypuszczalnie jeszcze w grudniu, o czym świadczyły wysokie liczebności w trzech kolejnych dekadach tego miesiąca (ryc. 5-4).

Jesienią widywano przelatujące wysoko ptaki w grupach liczących na ogół do 3 os, a wyjątkowo 11 ptaków przelatywało 10 VIII 2013 nad doliną górnego Kostrzyna (A. Parapura i J. Jejno).

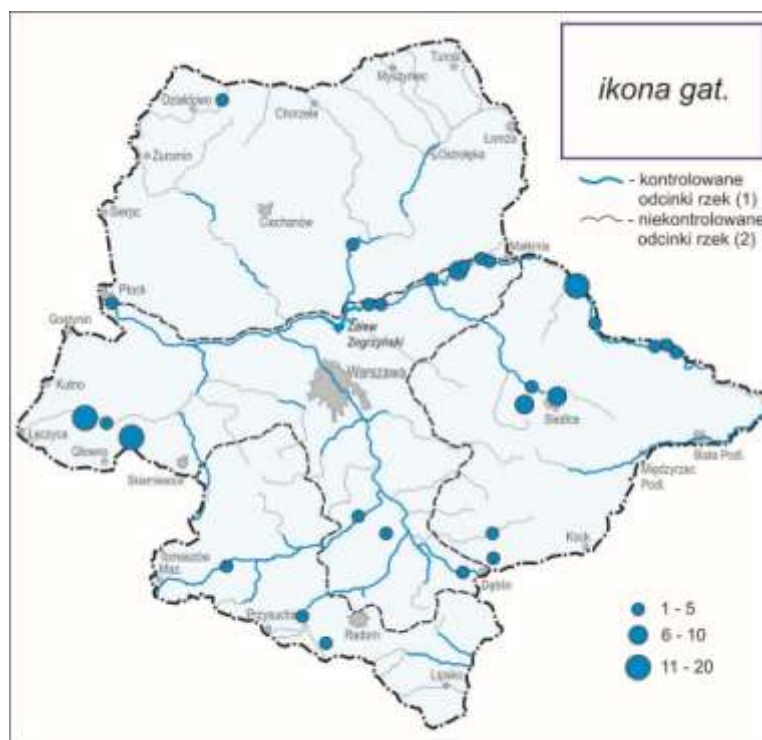
Okres przebywania. Również jesienią obserwowano dużą dynamikę liczebności ptaków przelotnych, np. na stawach w Rumocce w dniach 19–26 X 2014 zarejestrowano 5 różnych stad liczących łącznie 55 os, w tym 13 im. (R. Adamiak, K. Antczak i P. Pagórski). W dłuższym okresie, od 24 X do 20 XII 2015 na stawach w Walewicach w dolinie Bzury przewinęło się 189 ptaków w 8 różnych stadach, w tym tylko 7 ptaków młodych (S. Chmielewski, Ł. Matyjasiak, K. Ślusarski, M. Rycak, R. Włodarczyk, M. i M. Staneccy).

Stadność. Najczęściej notowano po 1-4 os., a średnia wielkość przelotnego stada była najwyższa w 2. dekadzie listopada – 9,9 os. (ryc. 5-5). Największe stada jesienne widziano na stawach w dolinie Bzury: 59 os. 31 X 2015 w Walewicach ((S. Turowski i in.); 50 os. w dniach 14 XI – 5 XII 2014 na stawach w Borowie (T. Błaszczuk i R. Włodarczyk), ponadto 34 os. 14 XI 2015 w Jaktorowie (D. i J. Gawrońscy).



Ryc. 5-3. Koncentracje postojowe łabędzia krzykliwego *Cygnus cygnus* w okresie jesiennych przelotów (wrzesień – grudzień) na Nizinie Mazowieckiej w latach 1992-2020.

Zimowanie. Do roku 2020 w okresie grudzień – luty wykazano 582 przypadki zimowania w łącznej liczbie 5050 os. Przymuszczalnie część obserwacji dotyczyła ptaków migrujących późną jesienią (grudzień), a także zaczynających wędrówkę wiosenną (luty). Jednak trudno było takie ptaki odróżnić od tych, które zdecydowały się na zimowanie w XII lub jeszcze zimowały w II. Najwięcej ptaków wykazano w 2. dekadzie I (900 os.), a najmniej w 1. dekadzie II (233) oraz 2. dekadzie XII (399 os.). Ponad 3-krotny wzrost liczebności w 2. dekadzie II (ryc. 5-4) mógł wynikać z rozpoczęcia wędrówki wiosennej i jej nałożenia na trwające jeszcze zimowanie.



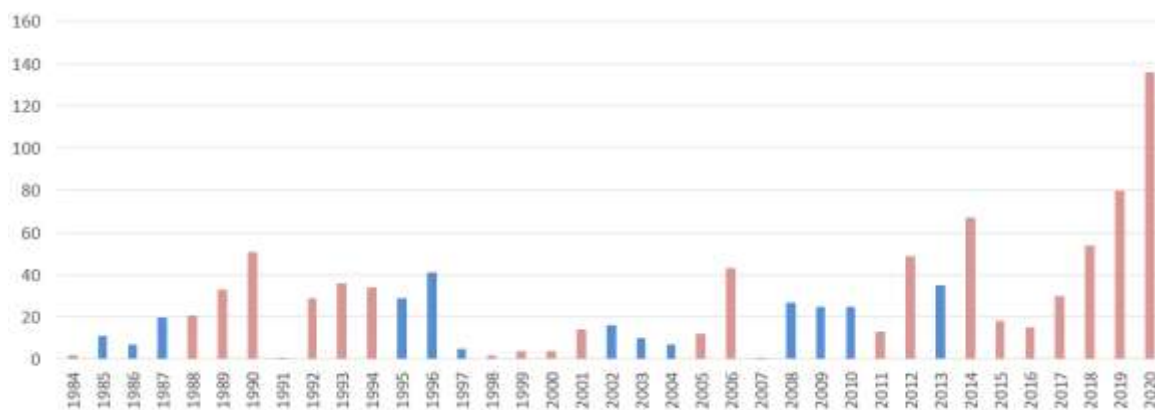
Ryc.5-6. Zimowanie łabędzia krzykliwego *Cygnus cygnus* na Nizinie Mazowieckiej w styczniu 2020 r.

Największe stada zimowe obserwowano w roku 2020: 16 II - 67 os. (57 ad. + 10 im.) w dolinie Omulwi (K. Antczak) oraz 54 os. 23 XII na stawach w Psarach w pradolinie Bzury (Ł. Matyjasiak). Ponadto stado 58 os. przebywało 14 XII 2019 na stawach w Walewicach oraz dwukrotnie stada 50 ptaków: 5 XII 2014 na stawach w Borowie i 4 XII 2015 na stawach w Walewicach (R. Włodarczyk).

W styczniu w latach 1984-2020 ptaki zimowały we wszystkich sezonach, jakkolwiek w bardzo zmiennej liczebności: od 1 do 136 os. Najliczniej łabędzie krzykliwe występowały w styczniu 2014 (67 os.); 2019 (80 os.) oraz 2020 (136 os.; ryc. 5-7).

W styczniu 2020 najwięcej ptaków przebywało na stawach rybnych (69 os.) i w dolinach rzek (66 os.) oraz tylko 1 os. na zbiorniku retencyjnym Domaniów. Ptaki zimowały najliczniej na Bugu na wysokości Kamieńczyka – 19 os. oraz na stawach w Borowie - 17 os. i na stawie Okręt – 16 ptaków (ryc. 5-6). W styczniu 1990 r. największe stado złożone z 23 os. zimowało również na Bugu, na wysokości Ryteli.

Tylko raz widziano wysoki przelot: 11 os. przemieszczało się w kierunku południowym nad Popowem Kościelnym w dniu 27 XII 2015 (M. Twardowski).



Ryc. 5-7. Liczebność zimujących łabędzi krzykliwych *Cygnus cygnus* na rzekach i zbiornikach Niziny Mazowieckiej w styczniu w okresie 1984-2020; kolorem niebieskim zaznaczono sezony z największym stopniem zlodzenia rzek.

Streszczenie. Skrajnie nieliczny gatunek lęgowy – 29 par stwierdzonych na 28 stanowiskach, w tym na 18 lęgowych i 10 prawdopodobnie lęgowych. Ponadto w trzech miejscach wykryto lęgowe pary mieszane z łabędziem niemym *Cygnus olor*. Regularnie przelotny i zimujący. Uwzględniając ptaki niełęgowe (koczujące, migrujące i zimujące), w latach 1971-2020 obserwowano łącznie 10142 os. w czasie 1316 obserwacji. Przelot wiosenny był ponad 2-krotnie obfitszy, niż jesienny.

W styczniu 1984-2020 ptaki zimowały we wszystkich sezonach w liczbie od 1 os. do 136. Począwszy od roku 2010 obserwowano ptaki żerujące na polach.

Andrzej Dombrowski

Literatura

- Bałdyga T., Wieloch M., Czyż S. 2003. Drugi przypadek lęgu mieszanego łabędzia krzykliwego *Cygnus cygnus* i łabędzia niemego *Cygnus olor* w Polsce. Not. Orn. 44: 270–272.
- Chmielewski S., Matyjasiak Ł. 2017. Migracja ptaków wodno-błotnych na stawach w dolinie Bzury. Kulon 22: 83-105.
- Domaniewski J. 1921. Fauna ornitologiczna dorzecza Wisły. Monografia Wisły, 5 (18).
- Józwiak Z. 1978. Ptaki doliny Bzury. Łow. Pol. 3: 6.
- Kasprzykowski Z., Rzępała M. 1997. Lęgowe łabędź krzykliwy *Cygnus cygnus* pod Ostrołęką. Kulon 2: 68-71.
- Keller V., Herrando S., Vorisek P. et al. 2020. European Breeding Bird Atlas 2: Distribution, Abundance and Change. European Bird Census Council & Lynx Edicions, Barcelona.

- Kowalczyk D. 2008. Drugie stwierdzenie lęgu łabędzia krzykliwego *Cygnus cygnus* na Nizinie Mazowieckiej. Kulon 13: 106-107.
- Krzyżkowiak A., Nowak E. 1970. O zimowaniu ptaków wodnych w Polsce w 1969-1970 r. Łow. Pol., 9.
- Luniak M., Kozłowski P., Nowicki M., Plit J. 2001. Atlas Warszawy - Ptaki. Wyd. Inst. Geografii i Przestrzennego Zagosp. Kraju, Warszawa.
- Tomiałojć L., Stawarczyk T. 2003. Awifauna Polski. Rozmieszczenie, liczebność i zmiany. Tom I, PTPP „pro Natura”. Wrocław.
- Wieczorek L. 1991. Charakterystyka zgrupowań ptaków wodno-błotnych stawów rybnych Pradoliny Bzury w cyklu rocznym. Msc, WSR-P Siedlce.