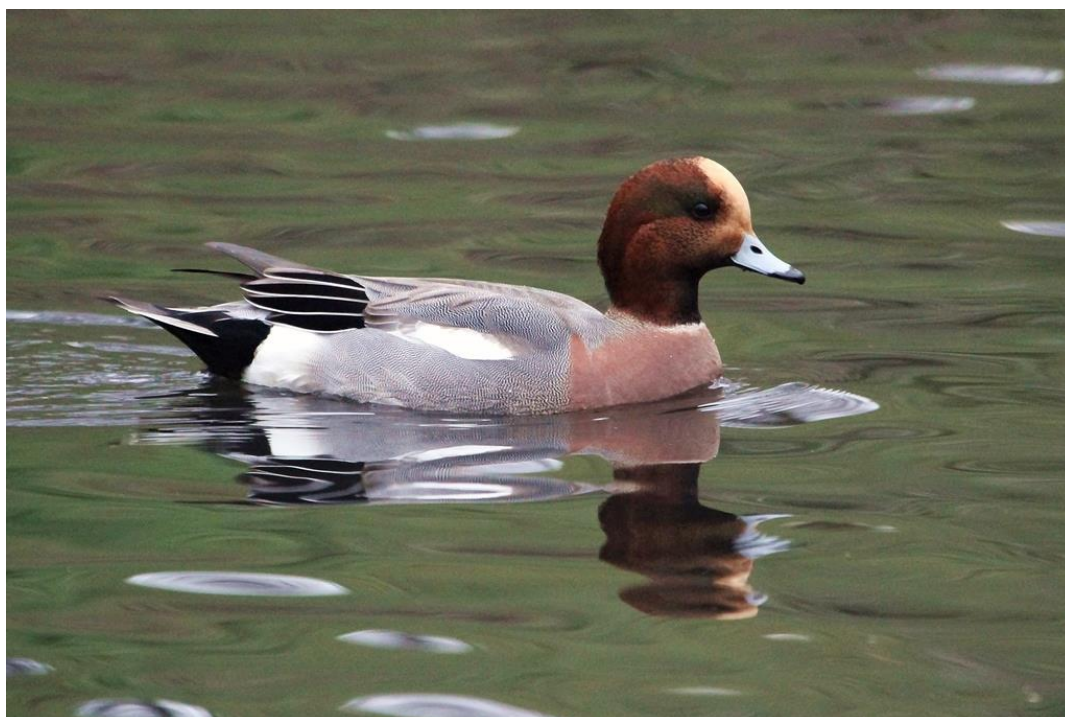


Świstun - *Mareca penelope* (Linnaeus, 1758)

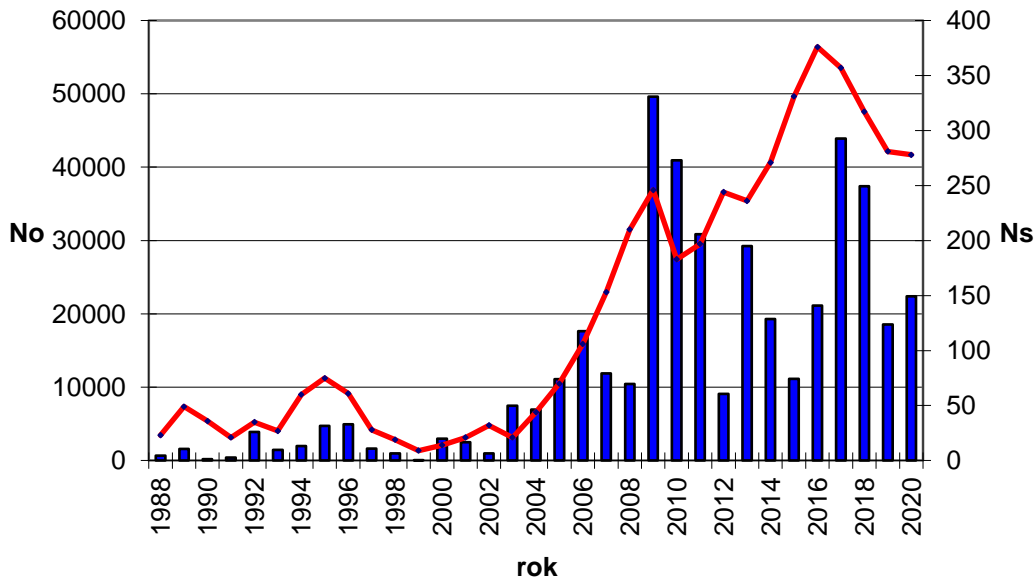
Status gatunku: Dawniej lęgowy, współcześnie średnio licznie przelotny, bardzo nielicznie zimujący.

Środowisko. Obserwowany najczęściej na stawach rybnych – 42,2% stwierdzeń i 23% obserwowanych ptaków, następnie na rozlewiskach w dolinach rzek (19,8%) i 55,8% ptaków, nieco rzadziej w korycie rzek i na starorzeczach 18,4% stwierdzeń oraz 13,0% obserwowanych ptaków. Dość często spotykany na zbiornikach zaporowych (15,6% stwierdzeń) i 7,9% ptaków. Marginalne znaczenie jako miejsca odpoczynku miały osadniki ścieków, żwirownie, zbiorniki miejskie i torfianki oraz zalane pola. Rozlewiska w dolinach rzek sprzyjały zatrzymywaniu się największych stad świstunów, jakkolwiek głównym czynnikiem decydującym o stacjonowaniu znacznych koncentracji wydaje się, że była sytuacja meteorologiczna w areale lęgowym, do którego zmierzały ptaki w czasie wiosennej migracji. Za tezę tą przemawiałyby bardzo duże różnice średniej liczebności świstunów w trakcie jednej obserwacji w latach o zbliżonych warunkach hydrologicznych np. w latach 2010 i 2013: odpowiednio 215 i 124 os. Ponadto rejestrowano zbliżone średnie liczebności ptaków w latach o odmiennych warunkach hydrologicznych: 2012 i 2015 – po 35 os.



Fot. Samiec świstuna *Mareca penelope* (fot. Paweł Głowacki)

Zmiany liczebności. Taczanowski (1882, 1888) i Sapalski (1862) podawali świstuna, jako gatunek pospolity w czasie przelotów, tak jak później Domaniewski (1921) i Dunajewski (1938). Stolz (1917) 22 V 1916 r. widział kilka prawdopodobnie lęgowych par na północny zachód od Łomży (Kurpie?). Pierwszy udokumentowany przypadek lęgów pochodzi z okolic stawów w Orońsku, gdzie 11 V 1927 r. zebrał jajo z lęgu L. Pomarnacki (Kacprzak 2015). W opisie stanowisk bataliona w okolicach stawów w Orońsku Pomarnacki (1953) pisze, że w ciągu kilku ostatnich lat stwierdził na przyległych do stawów terenach lęgi świstuna. Co sugeruje, że stanowisko z lat 1920. istniało jeszcze co najmniej na przełomie lat 1940./1950. Tomiałojć (1972) przytacza pracę Pomarnackiego z r. 1953 ale pisze tylko o ptakach niełgowych obserwowanych podczas „sezonu lęgowego”. W kolejnym opracowaniu (Tomiałojć 1990) powtarza ten zapis podając błędnie cytację jako rok 1963 a nie 1953. W następnym wydaniu (Tomiałojć i Stawarczyk 2003) oraz w opracowaniu o rzadkich ptakach Polski (Stawarczyk i in. 2017) nie wymienia się i nie komentuje powyższych faktów. Uwzględniając konkluzję, że stwierdzenia z okresu lęgowego, bez dowodów lęgów zwykle nie świadczą o gniazdowaniu (patrz Tomiałojć i Stawarczyk 2003) podana obserwacja z r. 1980 z okresu V-VI o możliwym lęgu k. Rud, gm. Dębe Wielkie w Siedleckim (Tomiałojć 1990) należy uznać za wątpliwe. W kartotece M-ŚTO znajduje się kilka obserwacji ptaków zaniepokojonych, ale bez pewnych dowodów gniazdowania, np. 3 V 1996 para +1♂ i 14 VII – 1 para zaniepokojone na zbiorniku wodnym nad Wisłą Płock-Radziwie (B. Kaźmierczak i Kaliszewski I., Kaźmierczak 1998, Olejnicki i Kaźmierczak 2013), ponadto 14 V 1996 r. na Jeziorze Łacha widziano 1 tok. parę (A. Górski), 6 IV 2002 jedną parę kopulującą stwierdzono na st. Siedlce (A. Goławski, Goławski 2014), 5 IV 2016 para tokująca widziana była na st. Ruda (A. Dombrowski). Wylegała i Batycki (2009) zaniepokojoną samicę obserwowali dwukrotnie 27 i 29 V 2008 r. na torfiankach k. Rząśnika. Uzupełnieniem powyższych są obserwacje pojedynczych par, samców i samic przez cały maj i czerwiec w różnych miejscach na Mazowszu (kart. M-STO, Rzępała i in. 1999, Goławski 2014).



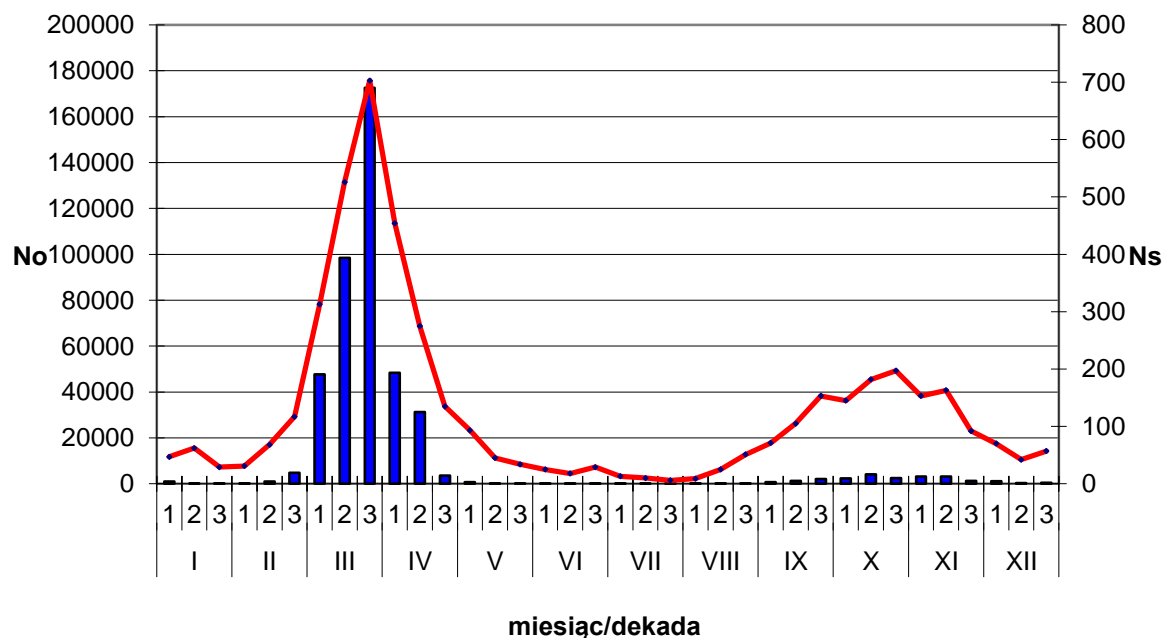
Ryc. Xx. Liczba stwierdzeń (Ns=4431, linia) i liczba osobników (No=428032, słupki) świstuna *Mareca penelope* na Nizinie Mazowieckiej w latach 1988-2020

W XXI w. nastąpił wzrost częstości spotkań oraz liczebności (Ryc. Xx). Świadczyły o tym zarówno coraz większe stada wiosenne zarejestrowane po roku 2009, jak i obserwacje stad świstunów w miejscach, w których wcześniej nie stacjonowały. Do roku 2004 obserwowano rocznie maksymalnie do ok. 7500 osobników, po tym roku liczebności roczne często przekraczały 20 000 os. z rekordową liczbą 49605 os. w roku 2009. Na tym tle wyróżniały się lata z liczebnościami w przedziale 9 do 11 tys. os. tj. 2005, 2007, 2008, 2012, 2015.

O wzroście świadczą dane ze stawów w dolinie Bzury, w trakcie wiosennej wędrówki średnia liczebność świstunów na jednej kontroli zatrzymujących się na pięciu kompleksach stawów Walewice, Borów, Psary, Okręt i Rydwan wzrosła 10-krotnie pomiędzy rokiem 1990 a 2015: z 1,5 os. do 15,1 os. (Wieczorek 1991, Chmielewski i Matyjasiak 2017). Analogiczną tendencję wykazano wiosną w korycie środkowej Wisły pomiędzy rokiem 1991 a 2009 – odpowiednio: 22,0 i 84,3 os./10 km (Dombrowski i in. 2017a i b). Również znacznemu wzrostowi uległy wielkości największych stad obserwowanych w kolejnych dekadach z okresu 1981-2020: 800 os., 3500 os., 8000 os. i 8000 os. w ostatniej dekadzie 2010-2020. Wzrost liczebności ptaków stacjonujących w okresie wiosennym na Nizinie Mazowieckiej może być odzwierciedleniem wzrostu liczebności lęgowej populacji na Białorusi, Litwie, Łotwie i Estonii (Keller i in. 2020).

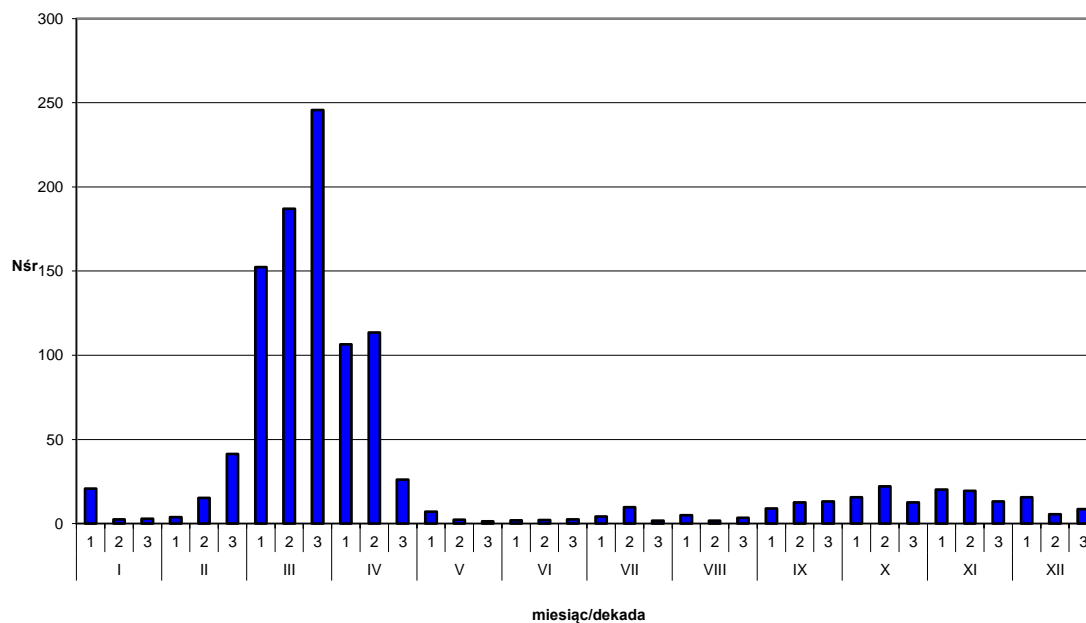
Fenologia pojawów: Migracja wiosenna rozpoczynała się w 2 dek. lutego a wygasła z początkiem maja (Ryc. Xx). Potwierdzeniem były obserwacje pierwszych dużych stad świstunów; 13 II 2016 r. – 200 os. w dol. Przysowy (R. Klimczak), 17 II 2002 r. – 100 os. w dol. Słudwi (R. Kraska) i 10 V 2013 – 80 os. zb. Zegrzyński (A. Marczewski), 4 V 2013 r. -70 os. dol. Bugu (M. Twardowski i in.) oraz 1 V 2017 r. – 60 os. dol. Słudwi (Ł. Matyjasiak). Migracja wiosenna była wyraźnie liczniejsza, z maksimum przelotu przypadającym na 3 dek. marca, średnia wielkość stada wiosną wynosiła 245,6 os. (Ryc. Xx). W okresie od 2 dek. lutego do 1 dek. maja zarejestrowano 94,4% ptaków i 60,0% stwierdzeń. Ustalenie daty przelotu jest trudne ze względu na nakładnie się obserwacji ptaków zimujących i migrujących. Przyjmując arbitralnie 2 dek. lutego jako początek migracji wiosennej, z korektą na pojawy większych stad sprzed tego okresu, obliczono dla lat 1980-2020 średnią datę przylotu na 21 luty (Me=19 luty, N=32), dla lat 1980-1999 średnia 24 luty (Me=20 luty, N=12), dla lat 2000-2020, średnia 21 luty (Me=16 luty, N=20).

Najwcześniejsze stada wiosenne zarejestrowano: 1 II 2020 - 11 os. na starorzeczu Bugu w Popowie Kościelnym (D. Kozłowski); 7 II w latach: 2016 - 10 os. na Wiśle k. Konstancina-Jeziorna (A. Kaniewska-Skoczylas A., K. Skoczylas K) oraz w 2019 – 12 os. na Bugu k. Barcic (D. Kozłowski) i 10 II 2008 – 12 os. na stawach w Walewicach (K. Myśliwiec i D. Ziembicki), 13 II 2016 – 200 os. nad Przysową (R. Klimczak); 14 II 1993 – 80 os. na Wiśle przy Kępie Zawadowskiej (J. Dyczkowski).

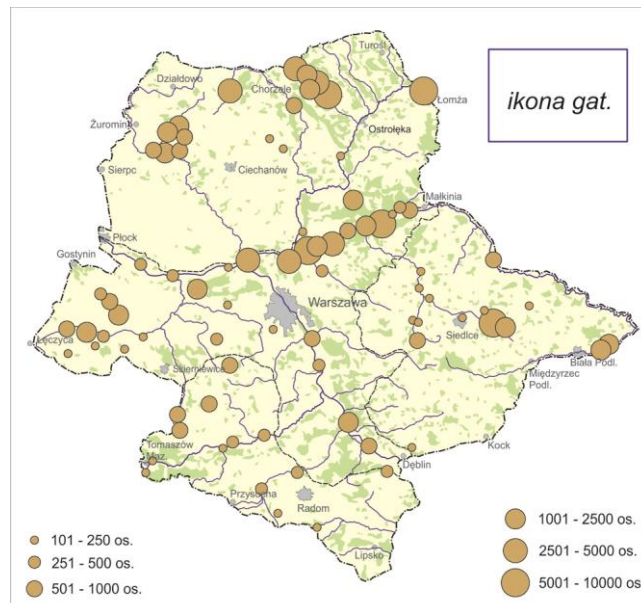


Ryc. Xx. Fenologia pojawów świstuna *Mareca penelope* na Nizinie Mazowieckiej w latach 1974-2020 (No=432437, Ns=4548)

Zmiany liczebności w miejscach postojowych były na ogół bardzo dynamiczne. W dolinie górnego Liwca na wysokości wsi Klimonty 25 III 2005 przebywało 2000 os. (A. Goławski), ale 3 dni później – 600 os. (M. Rzępała) a 30 III – 300 os. (A. Goławski). W tym samym miejscu 13 IV 2013 zarejestrowano 8000 os. (A. Dombrowski i in.), ale już po trzech dniach było tam 3000 os. a 18 IV – 800 os. (A. Dombrowski).



Ryc. Xx. Średnia liczba osobników na jedno spotkanie świstuna *Mareca penelope* na Nizinie Mazowieckiej w kolejnych dekadach w latach 1974-2020 (No=432440)



Rys. xx. Koncentracje postojowe świstuna *Mareca penelope* w okresie wiosennym (luty - kwiecień) na Nizinie Mazowieckiej w latach 1996 - 2018

Ryc. Xx. Koncentracje postojowe świstuna *Mareca penelope* w okresie wiosennym (luty - kwiecień) na Nizinie Mazowieckiej w latach 1996-2018

Na pięciu kompleksach stawów rybnych w dolinie Bzury (Walewice, Borów, Psary, Okręt, Rydwan) wiosną 2020 r. przelot rozpoczął się 15 II (18 os.), a 5 III przebywało tam 445 os., 8 III – 790 os., po dwóch dniach – 7850 os, a po trzech dniach pozostało 500 os. (Ł.

Matyjasiak). Również w ujściu Bugu w Kuligowie zarejestrowano gwałtowny spadek liczebności wiosną w roku 2018: 28 III – 6500 os. (D. Kozłowski); 31 III – 800 os. oraz 8 IV – 102 os. (D. Kozłowski). Podobnie było w tym samym roku na stawach w Jaktorowie: 30 III – 1100 oraz 4 IV – 200 os. (J. i D. Gawrońscy). Analogiczny, bardzo szybki spadek liczebności zarejestrowano ponadto w dolinie Bzury koło Siemienic w roku 2013: 21 IV – 1000 os. oraz 30 IV – 30 os. (A. Kleszcz, J. Tabor).

Wysoki i ukierunkowany przelot stad świstunów zarejestrowano 5-krotnie: 29 III 2006 – łącznie 150 os. oraz 30 III 2006 łącznie 350 os. w górę Wisły na wysokości Kobylnicy (A. Różycki i in.); 28 III 2009 – 800 i 30 os. wieczorem koło wsi Gleba wzdłuż Omulwi w kierunku Narwi (SE i E) (M. Murawski, K. Antczak); 9 III 2014 – łącznie 360 os. w 11 stadach liczących od 11 do 80 os. nad doliną Bugu koło wsi Budy Stare (P. Oleksiuk i in.); 1 IV 2014 nad Ślęzanami w dolinie Bugu – 120 os. w kierunku E (E. Szczepankiewicz); nad Dręszewem w dolinie Bugu – 120 os. w kierunku NE (E. Szczepankiewicz).

Przeciętna wielkość stada w okresie wiosennym (2 dek. lutego do 1 dek. maja) wynosiła 152,0os/spotkanie. Wielkość stad pokrywała się z dynamiką wiosennego przelotu (Ryc. Xx). Największe stada liczące ok. 8000 os. odnotowano 3-krotnie; 21 III 2010 nad Bugiem k. Brzuzy (J. Zawadzki), 31 III 2011 nad Narwia k. Łomży (C. Mitrus) oraz 13 IV 2013 nad Liwcem k. Klimont (A. Dombrowski i in.), kolejne pod względem wielkości 6500 ptaków widziano 28 III 2018 nad Bugiem k. Kuligowa (D. Kozłowski) oraz 4500 os. 17 III 2017 w dolinie Omulwi k. Brodowych Łąk (M. Murawski), 3-krotnie zanotowano stada liczące ok. 4000 ptaków, 29 stad w przedziale 2000-3500 ptaków. Największe koncentracje skupiały się w północnej części Niziny Mazowieckiej (Ryc. Xx).

Dłuższe stacjonowanie ptaków wiosną obserwowano wyjątkowo, np. na pięciu kompleksach stawów rybnych w dolinie Bzury (Walewice, Borów, Psary, Okręt, Rydwan) w roku 2018 stado 1650 os. przebywało w dniach 31 III - 5 IV, a po sześciu dniach widziano tam 618 os. (Ł. Matyjasiak). Ponadto dwukrotnie obserwowano dłużej stacjonujące stada wielkości 100 os.: w dolinie Narwi koło Sielca Starego w dniach 28 III – 17 IV 2011 (A. Dmoch) oraz w Kuligowie nad Bugiem w dniach 6-11 IV 2012 (P. Kobylecki). Ponadto w dniach 11 IV – 1 V 1998 jeden ptak przebywał na osadnikach ścieków w Tomaszowie Maz. (M. Ciach), a w okresie 23 IV – 1 V 2008 parę ptaków widywano na stawach w Jaktorowie (D. i J. Gawrońscy), a w Parku Łazienkowskim w Warszawie parę widywano w okresie 9 IV – 23 V 2009 (M. Rejmer). Rekordowo długo, bo prawie 5 miesięcy (26 V – 17 X 2011) przebywały trzy samce na stawach w Jaktorowie (D. i J. Gawrońscy).



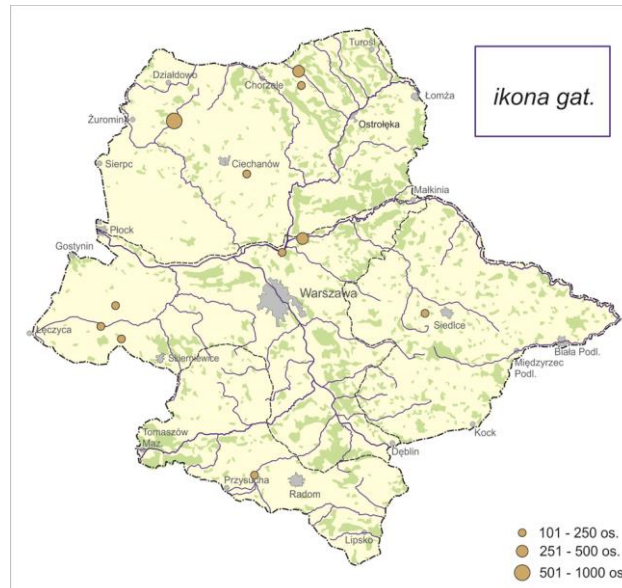
Fot. Samica świstuna *Mareca penelope* (Fot. Paweł Głowacki)

Świstun najmniej licznie spotykany był w okresie od 2 dek. maja do 2 dek. sierpnia, w tym okresie zarejestrowano zaledwie 0,1% ptaków i 5,3% stwierdzeń. Były to ptaki które zaprzestały wędrówki. Częstość takich spotkań w kolejnych latach wzrastała, o ile do końca XX w. były to spotkania nie coroczne, to od 2004 regularne, szczególnie nasiliły się od roku 2008 od 7 do 25 (2017 r.) średnio 12,5 spotkania w okresie letnim. Wyjątkową obserwacją z tego okresu było pierzowisko ok. 80 ptaków obserwowane na starorzeczu k. Morzyczyna nad Bugiem 13 VII 1975 r. (J. Zawadzki)

Przelot jesienny rozpoczynał się w 3 dek. sierpnia, wzrost liczby odnotowanych ptaków i spotkań w stosunku do 2 dekady tego miesiąca (No=45 vs. 171, Ns=25 vs. 51) był zauważalny chociaż możliwe, że część ptaków migrowała już wcześniej – wyjątkowo 30 ptaków spotkano 3 VIII 2019 r. na Wiśle k. m. Kępeczki (M. Łukaszewicz). W 3 dek. sierpnia widywano maksymalnie 10 do 12 ptaków, głównie jednak pojedyncze lub po kilka osobników. Od 1 dek. września przelot był już wyraźny a stada dużo większe, np. 4 IX 2010 – 120 os. na rozlewiskach k. Olszewki (M. Murawski), 8 IX 2001 – 70 os. na st. Siedlce (A. Goławski), 1 IX 2012 – 50 ptaków przebywało na zb. Zegrzyńskim (E. Szczepankiewicz). Maksimum przelotu przypadało na przelom października i listopada, w tym okresie widywano też największe stada; 15 X 2017 – 850 os. na st. Rumoka (K. Antczak), 17 XI 2020 – 550 os. nad Przysową k. m. Zagroby (Ł. Matyjasiak), 1 XI 2020 – 480 nad Bzurą k. Orłowa (M. Rejmer), 14 XI 2010 – 475 nad Bugiem k. Popowa Kościelnego (M. Rejmer) (Ryc. Xx)

W dwóch miejscach zarejestrowano dynamikę liczebności w dłuższym okresie jesiennym. Na rozlewiskach Bzury w Orłowie w roku 2020 liczebność zmieniała się dość silnie w dniach: 23 X – 90 os., 24 X – 220, 1 XI – 480, 7 XI – 230, 8 XI – 20, 15 XI – 39 os. (M. Rejmer, B. Łukaszewicz, Ł. Matyjasiak). Na pięciu kompleksach stawów w dolinie Bzury (Walewice, Borów, Psary, J. Okręt i J. Rydwan) również w roku 2020 zauważono nie mniej dynamiczny przebieg zmian liczebności w dniach: 22 IX - 8 os., 27 IX – 37, 10 X – 30, 23 X – 30, 1 XI – 292, 11 XI – 28, 6 XII – 242 os. (Ł. Matyjasiak, M. Rejmer).

Jesienią stada były zdecydowanie mniejsze niż wiosną. Średnia wielkość stada w okresie jesiennym (3 dek. VIII do końca XI) wyniosła 15,5 os./spotkanie, najwyższe 22,2 os./spotkanie zanotowano dla 2 dek. X (Ryc. Xx).



Rys. xx. Koncentracje postojowe świstuna *Mareca penelope* w okresie jesiennym (wrzesień - listopad) na Nizinie Mazowieckiej w latach 2006 - 2017

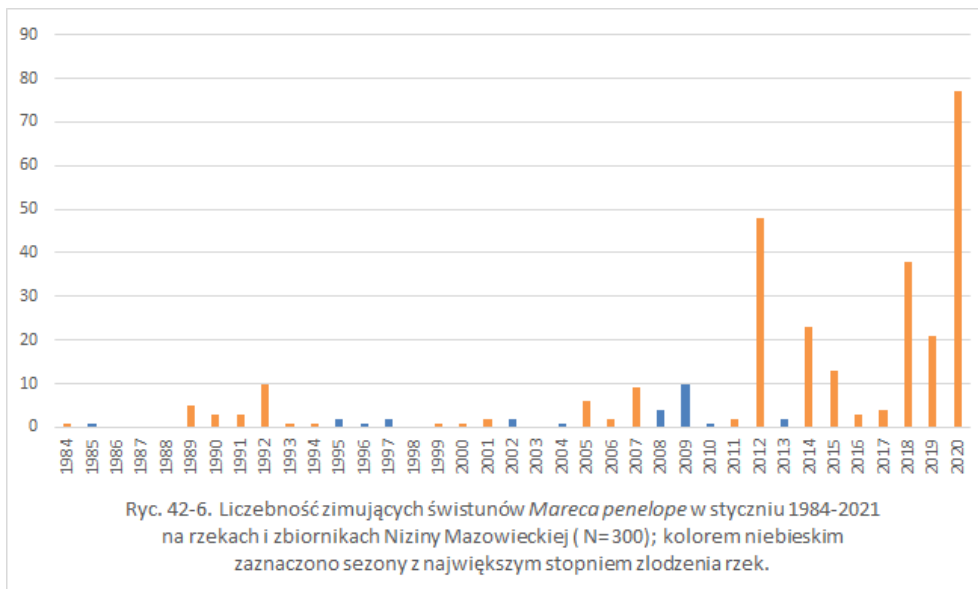
Ryc. Xx. Koncentracje postojowe świstuna *Mareca penelope* w okresie jesiennym (wrzesień-listopad) na Nizinie Mazowieckiej w latach 2006-2017

Najdłuższy, bo trwający 3 miesiące pobyt zarejestrowano na zb. Domaniów w dniach 4 IX – 25 XI 2012 – 19 os. (P. Malczyk). Pobyty trwające 2 miesiące obserwowano dwukrotnie: na stawach w Jaktorowie 5 os. w dniach 3 VII - 28 VIII (D. i J. Gawrońscy) oraz na rozlewisku w Truskawiu w Puszczy Kampinoskiej 2 os. w dniach 26 X – 27 XII 2015 (A. Olszewski). Pozostałe okresy pobytu stad świstunów liczyły jeden miesiąc: 7 IX – 9 X 2016 – 30 os. na zb. Domaniów (P. Malczyk); 29 XI – 27 XII 2020 – 20 os. na zalewie w Rawie Mazowieckiej (B. Łukaszewicz, P. Boguszewski). Ponadto w dniach 15 X – 18 XI 2013 cztery samce stacjonowały na stawach w Chociwii (Sz. Kielan), a na zb. Zegrzyńskim w dniach 12 – 31 VIII 2012 obserwowano pobyt trzech osobników (E. Szczepankiewicz). Rekordowo długi pobyt sześciu samców, trwający ponad cztery miesiące zarejestrowano na stawach w Chociwii w dniach 8 VI – 14 X 2013 (Sz. Kielan).

Zimowanie: Pierwszego zimującego świstuna (♂) zanotowano 3 I 1974 r. na stawach w Raszynie (J. Zawadzki), następnie 10 II 1977 cztery ptaki przebywały na Pilicy k. Ulasek Gostomskich (S. Chmielewski, M. Rzępała) oraz 8 I 1984 - samiec na Wiśle przy Kolektorze Młocińskim (J. P. Cygan). W wyjątkowo mroźnym sezonie zimowym 1986/1987 samica przezimowała w Parku Łazienkowskim w Warszawie (A. Żuchowski). Od roku 1989 zimujące ptaki widywano niemal corocznie, a od roku 2005 liczba świstunów na Mazowszu wyraźnie zaczęła wzrastać o czym świadczą liczebności stwierdzone na rzekach i zbiornikach

Niziny Mazowieckiej (Ryc. Xx). Wyjątkowo duże stada widziano 3 I 2005 r. na rozlewiskach Narwi k. Modlina widziano 350 i 170 os. (M. Maziarz), 7 I 2018 – 120 os. na st. Borów (Ł. Matyjasiak) i 2 I 2018 – 55 na st. Walewice (K. Ślusarski i in.). W trakcie styczniowych liczeń zimujących ptaków na rzekach i zbiornikach Mazowsza zarejestrowano maksymalnie do 77 os. w styczniu 2020, ponadto w latach 2012 zimowało 48 os., a w roku 2018 – 38 os., a w pozostałych sezonach od 2 os. do 23 ptaków, ale do roku 2003 w styczniu zarejestrowano maksymalnie 10 osobników w roku 1992 (Ryc. Xx), w czasie bardzo łagodnej 2. połowy stycznia 2021 r. zimowały 234 ptaki, czyli ponad 3-krotnie więcej, niż w styczniu 2020 (Łukaszewicz i Rowiński 2021).

W grudniu odnotowano 167 spotkań z łączną liczbą 1808 ptaków. Wyjątkowo liczne stado 250 os. widziano 3 XII 2020 na rozlewiskach Przysowy (Ł. Matyjasiak) i tego samego roku 6 XII – 240 os. na st. Borów (M. Rejmer). W roku 2017 od 3 do 10 XII widywano duże stada z największym 120 os. nad Bugiem k. Popowa Kościelnego (M. Twardowski, R. Miciałkiewicz) oraz 65 i 6 na pobliskim zb. Zegrzyńskim (D. Kozłowski) a także 3 XII 2020 i 16 XII 2017 po 35 os. na st. Walewice (Ł. Matyjasiak) i 16 XII 2017 – 30 ptaków na st. Borów (Ł. Matyjasiak). Z innych lokalizacji z większymi koncentracjami ptaków wyróżniały się; dolina Omulwi k. m. Długie (14 XII 2017 – 25 os. M. Murawski), zb. Domaniów (6 XII 2008 – 22 os. K. Sieczak), zb. Rawa Mazowiecka (1-20 XII 2020 – 20 os. P. Boguszewski, B. Łukaszewicz),



Ryc. Xx. Liczebność zimujących świstunów *Mareca penelope* w styczniu 1984-2020 na rzekach i zbiornikach Niziny Mazowieckiej (N=300), kolorem niebieskim zaznaczono sezony z największym zlodzeniem rzek

Najdłuższy pobyt zimowy, trwający 2 miesiące zarejestrowano dwukrotnie w różnych miejscach: na starorzeczu Bugu w Słopsku w dniach 4 I – 28 II 2015 r. – stado 8 os. (E. Szczepankiewicz) oraz na Wiśle przy Kolektorze Młocińskim 14 XII 2011 – 19 II 2012 – samica (Ł. Matyjasiak) i samiec na starorzeczu w Kuligowie w dniach 7 XII 2013 – 18 I 2014 (E. Szczepankiewicz). Na zalewie w Rawie Mazowieckiej w dniach 3 – 27 I 2020 przebywał stado w zmiennej liczebności od 18 os. do 33 os. (P. Boguszewski). Pozostałe pobyty były znacznie krótsze i dotyczyły między innymi pojedynczych samic zimujących w Warszawie: Służewiec w dniach 30 XII 2005 – 5 II 2006 (W. Błędowski i M. Maziarz); Parku Łazienkowskim 23 I – 26 II 2008 (M. Rejmer) i 20 I – 20 II 2012 (A. Marczewski, M. Rejmer), na starorzeczu w Wieliszewie 26 I - 25 II 2007 (R. Kraska); ponadto samiec na osadnikach w Świerżach w dolinie Wisły 20-27 XII 2009 (M. Rębiś) oraz na zbiorniku w Truskawiu w Puszczy Kampinoskiej 7 – 13 I 2012 (S. Matuszewski).

Dla niektórych obiektów zebrano dane o występowaniu świstuna w długim okresie czasu. Badania wykonane w cyklu rocznym w latach 1986-1987 na zb. Zegrzyńskim wykazały liczebność średnią w okresie przelotu jesiennego (X-XI) 0,8 os./kontrolę, zimą (XII-II) brak ptaków, przelot wiosenny (III-IV) 19,3 os./kontrolę, koczowanie (VIII-IX) – brak ptaków, średnie zagęszczenie roczne wyniosło 4,1 os./kontrolę (Dombrowski et al. 1990).

Badania w latach 1957–1965 na Wiśle w okresie jesiennej migracji wykazały, że był to gatunek rzadki lub bardzo rzadki (Luniak 1971), podobnie jak w latach 1975–1985 w trakcie badań nad Wisłą w Pawłowicach (w okresie poł. sierpnia do poł. września) stwierdzony w zagęszczeniu poniżej 0,1 os./km (Kot i in. 2017). W okresie migracji na środkowej Wiśle w cyklu rocznym w sezonie 1990/1991 oraz w roku 2009 stwierdzono odpowiednio 705 ptaków (marzec) i 2024 (marzec). (Dombrowski i in. 2017a,b). Liczenia wykonane w dolinie Bugu od granicy do zb. zegrzyńskiego - 10 kontroli w cyklu rocznym (z wyjątkiem lutego i czerwca) w latach 1990-1991, wykazały, że w okresie wczesnowiosennym (marzec-kwiecień) świstun był 3 pod względem liczebności obserwowanym gatunkiem z zagęszczeniem 38 os./10 km rzeki (Dombrowski i in. (2009).

Sławomir Chmielewski

Streszczenie: Dawniej lęgowy, współcześnie średnio licznie przelotny, bardzo nielicznie zimujący. W okresie przelotów obserwowany najliczniej na rozlewiskach w dolinach rzek, następnie na stawach rybnych oraz w korytach rzek. W XXI w. nastąpił wzrost częstości

spotkań oraz liczebności w ciągu całego roku. Migracja wiosenna rozpoczynała się w 2 dek. lutego a wygasła z początkiem maja. Przelot jesienny rozpoczynał się w 3 dek. sierpnia, maksimum przelotu przypadało na przełom października i listopada. Do roku 1989 zimował sporadycznie, obecnie regularnie i coraz liczniej.

Literatura

Domaniewski J. 1921. Fauna ornitologiczna dorzecza Wisły i jej stosunek do fauny dorzeczy większych rzek sąsiednich. Monografia Wisły, 5 (18).

Dunajewski A. 1938. Fauna słodkowodna Polski. z. 3. Ptaki (*Aves*). Warszawa.

Keller V., Herrando S., Vorisek P. et al. 2020. European Breeding Bird Atlas 2: Distribution, Abundance and Change. European Bird Census Council & Lynx Edicions, Barcelona.

Taczanowski W. 1882. Ptaki krajowe, Kraków.

Taczanowski W. 1888. Spis ptaków Królestwa Polskiego obserwowanych w ciągu ostatnich lat pięćdziesięciu. Pam. Fizyogr., Warszawa 8: 1-46.

Sapalski J. 1862. Pogląd na historię naturalną gubernii radomskiej. Kielce.

Stolz J. W. 1917. Ornithologische Ausbeute aus Polen in Sommer 1916. J. Orn. 65: 368-389.

Kacprzak P. 2015. Leopold Pac-Pomarnacki – ptasznik i nemrod z Kresów i Radomia. Wyd. RDLP w Radomiu.

Pomarnacki L. 1953a. Stanowiska bataliona w województwie kieleckim. Chrońmy Przyr. Ojcz. 11-12.6: 46-47.

Tomiałojć L. 1972. Ptaki Polski. Wykaz gatunków i rozmieszczenie. PWN, Warszawa.

Tomiałojć L. 1990. Ptaki Polski. Rozmieszczenie i liczebność. PWN, Warszawa.

Tomiałojć L., Stawarczyk T. 2003. Awifauna Polski. Rozmieszczenie, liczebność i zmiany. PTPP „pro Natura”, Wrocław.

Stawarczyk T., Cofta T., Kajzer Z., Lontkowski J., Sikora A. 2017. Rzadkie ptaki Polski. Studio B&W Wojciech Janecki, Sosnowiec.

Kaźmierczak B. 1998. Ptaki województwa płockiego. Wyd. Zarząd Parków Kraj. Brudzeńskiego i Gostyńskiego-Włocławskiego.

Olejnicki K., Kaźmierczak B. 2013. Ilustrowana księga ptaków północno-zachodniego Mazowsza. Wyd. LGD Aktywni Razem, wyd. II.

Goławski A. 2014. Awifauna rezerwatu Stawy Siedleckie. (w:) M. Falkowski, K. Nowicka-Falkowska, M. Omelaniuk (red.). Bogactwo przyrodnicze rezerwatu Stawy Siedleckie. Monografia Przyrodnicza. s. 163-196., Siedlce.

Wylegała P., Batycki A. 2009. Awifauna lęgowa Bagna Pulwy. Kulon 14: 91-97.

Rzępała M., Kasprzykowski Z., Goławski A., Górski A., Dmoch A. 1999. Awifauna Doliny Dolnej Narwi. Not. Orn. 40: 23-44.

Wieczorek L. 1991. Charakterystyka zgrupowań ptaków wodno-błotnych stawów rybnych pradoliny Bzury w cyklu rocznym. WSR-P Siedlce, praca magisterska.

Chmielewski S., Matyjasiak Ł. 2017. Migracja ptaków wodno-błotnych na stawach rybnych w Dolinie Bzury. Kulon 22: 83-105.

Dombrowski A., Keller M., Kasprzykowski Z., Tabor J., Dyczkowski J., Słupek J. 2017a. Zmiany liczebności ptaków wodno-błotnych na Wiśle między Dęblinem a Płockiem w cyklu rocznym (1990-1991). W: Keller M., Kot H., Dombrowski A., Rowiński P., Chmielewski S., Bukaciński D. (red.). Ptaki środkowej Wisły. Wyd. M-ŚTO, Pionki, s. 369-396.

Dombrowski A., Kot H., Rowiński P., Błędowski W. 2017b. Występowanie ptaków wodno-błotnych w cyklu rocznym 2009 w granicach Obszaru Natura 2000 Dolina Środkowej Wisły i na terenach przyległych. W: Keller M., Kot H., Dombrowski A., Rowiński P., Chmielewski S., Bukaciński D. (red.). Ptaki środkowej Wisły. Wyd. M-ŚTO, Pionki, s. 397-468.

Łukaszewicz M., Rowiński P. 2021. Sprawozdanie z zimowego monitoringu ptaków na obiektach wodnych Niziny Mazowieckiej w styczniu 2021 roku. Kulon 26: 83-94.

Dombrowski A., Kot H., Rzępała M. 1990. Zgrupowania ptaków Zalewu Zegrzyńskiego. W: Kajak Z. Funkcjonowanie ekosystemów wodnych ich ochorna i rekultywacja. Część I. Ekologia zbiorników zaporowych i rzek. Wydawnictwo SGGW. Synteza CPBP 04.10: 163-180.

Luniak M. 1971. Ptaki środkowego biegu Wisły. Acta Orn. 13: 17-113.

Kot H., Chmielewski S., Dombrowski A., Rzępała M., Szymkiewicz M., Walankiewicz W., Gałazewska E. 2017. Przeloty ptaków wodno-błotnych Non-Passeriformes oraz szponiastych Accipitriformes i sokołowych Falconiformes w okresie letniej migracji na środkowej Wiśle koło Pawłowic w latach 1975-1985. W: Keller M., Kot H., Dombrowski A., Rowiński P., Chmielewski S., Bukaciński D. (red.). Ptaki środkowej Wisły. Wyd. M-ŚTO, Pionki, s. 185-332.

Dombrowski A., Kasprzykowski Z., Mitrus C., Pióro C., Tabor A., Tabor J. 2009. Ptaki wodno-błotne dolnego Bugu w okresie pozalęgowym. Kulon 14: 33-56.