

## **Łabędź czarnodzioby *Cygnus columbianus* (Ord., 1815)**

**Status.** Regularnie przelotny i ostatnio zimujący. Do roku 2020 był obserwowany 1264 razy w łącznej liczebności 20 629 osobników.

**Środowisko.** Obserwowany głównie na stawach rybnych, gdzie odnotowano 97% ptaków, ponadto na starorzeczach i w korytach rzek oraz rozlewiskach rzek, głównie nad Bugiem poniżej Wyszkowa – 1,6%. W dolinach pozostałych rzek obserwowano 1% ptaków, a na zbiornikach zaporowych, głównie na Zb. Zegrzyńskim pomiędzy Kanią Nową a Rynią – 0,4%. Powyższe zasiedlanie poszczególnych środowisk było zbliżone w okresie jesiennym i wiosennym.

Począwszy od roku 2009 obserwowano ptaki żerujące na polach, zawsze jednak w pobliżu zbiorników wodnych, na których nocowały. Po raz pierwszy ptaki żerujące na polach zauważono wiosną w pradolinie Bzury 11 III 2009 koło Walewic - stado 45 ad. + 1 im. (T. i K. Musiał), następnie 21 III 2009 również koło Walewic - 3 ad. (A. i Ł. Kleszcz). Natomiast w okresie jesiennym pierwsze żerujące na polach ptaki zarejestrowano 11 X 2009 - 2 ad. koło Rumoki (K. Antczak, M. Murawski). Wreszcie w okresie zimowym, 28 XII 2020 na polach w pradolinie Bzury koło Piotrowic widziano stado 41 os. a koło Borowa – 38 os. (B. Łukaszewicz).

W okresie 2009-2020 ptaki żerujące na polach obserwowano 18 razy, najczęściej koło Walewic i Chruślina w dolinie Bzury (Ł. Matyjasiak, M. Rejmer), ponadto rzadziej koło Jaktorowa (M. Wołowik), Baranowa (P. Jabłoński) i na północy regionu w powiecie mławskim (K. Antczak, M. Murawski i P. Pagórski). W okresie jesienno-zimowym w latach 2019 i 2020 ptaki odpoczywające na stawach w Walewicach w pradolinie Bzury wylatywały regularnie na żerowiska na pobliskie ścierniska po kukurydzy i rzepaku (Ł. Matyjasiak, M. Rejmer).

**Zmiany liczebności.** W XIX wieku nie był obserwowany (Taczanowski 1882), tak jak w pierwszych dekadach XX wieku (Dunajewski 1938).

Pierwsze stwierdzenie pochodzi z 2. połowy XX wieku – przelatującego ptaka odnotowano koło Dziekanowa Leśnego 8 X 1959 (Z. Pielowski, Tomiałojć 1990).

Kolejnej obserwacji dokonano dopiero 20 XI 1983 - 2 ad. na Pilicy koło Nowego Miasta (Chmielewski 1997).



Łabędzie czarnodziobe *Cygnus columbianus* na starorzeczu Bugu (Fot. M. Wojdylak)

W latach 1984-1985 nie był obserwowany, dopiero od roku 1986 stwierdzano ten gatunek na tzw. cofce Zb. Zegrzyńskiego w Kani Nowej: 2 X - 2 os.; 11 XI – 13; 19 XII – 24, w tym 3 juv. (A. Dombrowski). Na stawach w dolinie Bzury po raz pierwszy został zarejestrowany w roku 1988: 2-krotnie jesienią (L. Wieczorek), a na wschodzie regionu dopiero jesienią w roku 1994 na stawach w Kotuniu i w roku 1995 na stawach w Siedlcach (A. Goławski i Z. Kasprzykowski).

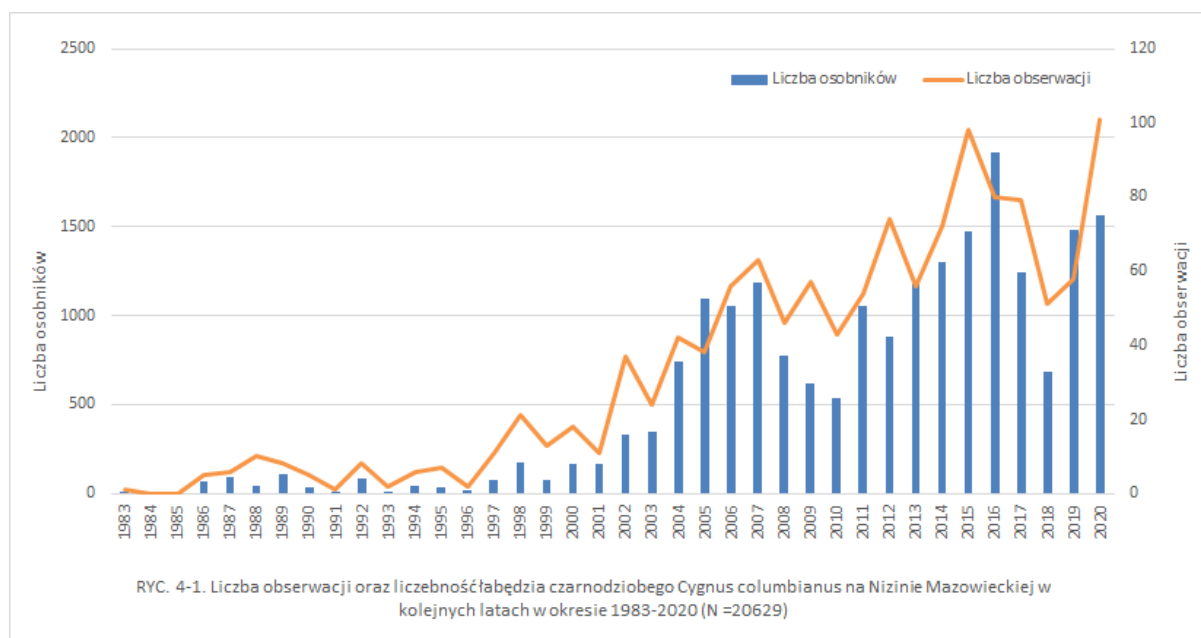
Począwszy od roku 1986 był obserwowany corocznie, jakkolwiek w bardzo zmiennej liczebności: od 1 os. w roku 1991 do 1918 os. w roku 2016 oraz 1561 os. w roku 2020 (ryc. 4-1). Poza dolinami rzek wschodniej części regionu po raz pierwszy ptaki pojawiły się w roku 1997 na stawach w Siedlcach (Goławski 2014).

W dekadzie 1981-1990 zarejestrowano 337 os. w 35 stwierdzeniach, podczas gdy w kolejnej dekadzie 1991-2000 był stwierdzony prawie 30-krotnie częściej, bo 898 razy (680 os.), a latach 2001-2010: 417 razy (6843 os.) i najczęściej oraz najliczniej w dekadzie ostatniej (2011-2020): 723 razy (12769 os.).

W całym okresie łabędzia czarnodziobego stwierdzono 1264 razy w łącznej liczbie 20 629 osobników, a na

na jedno spotkanie przypadało średnio 16 osobników.

Wiosną w latach 1988, 1989 i 1996 nie był stwierdzony, a w roku 1999 był tylko raz obserwowany, podczas gdy jesienią w tych latach był notowany wielokrotnie.



Ryc. 4-1. Liczba obserwacji oraz liczebność łabędzia czarnodziobego *Cygnus columbianus* na Nizinie Mazowieckiej w okresie 1983-2020 (N = 20629)

Łabędź czarnodzioby był obserwowany w 84 miejscach. Najwięcej lokalizacji postojowych zarejestrowano wiosną, bo aż 59, a znacznie mniej jesienią - 43, a zimą 26.

Zatrzymywał się na stawach zarówno w części północnej regionu: Rumoka, Stawinoga, Gutocha, jak i wschodniej: Siedlce, Czołomyje, Kotuń, Gołębiówka, Szostek, Rudka, Woźniki, Wilga, Ryki, Brzozowa/Podlódów, Kock. W części zachodniej obserwowano ten gatunek na 19 kompleksach stawów: Psary, Walewice, Borów, Rydwan, Okręt, Mysłaków, Gieczno, Jaktorów, Sypin, Gostomia, Orońsko, Bąkowiec, Chociw, Ossowice, Modrzejowice, Stawiszyn, Krzemienica-Krzyszowice, Grzegorzewice, Przytyk. Również zatrzymywał się na obu największych zbiornikach retencyjnych: Zegrzyńskim i Domaniów. Ponadto był obserwowany na rozlewiskach Narwi, Wisły, Bugu, Wkry, Mławki, Liwca, Kostrzyna, Pilicy, Słudwi z Przysową, Mławki i na Bagnie Pulwy.

**Przyczyny zmian liczebności.** Wzrost częstości obserwacji na Nizinie Mazowieckiej jest związany z odkryciem przez ten gatunek nowej trasy wędrówki wzdłuż doliny Bzury i

dolnego Bugu (ryc. 4-3). Jest to nowa w Polsce trasa regularnej migracji, tak jak ukształtowana znacznie wcześniej, bo w latach 1970. wzdłuż doliny Noteci i dolnej Warty (Górski i Petryna 1975).

**Wędrówki.** Pierwsze migrujące wiosną ptaki pojawiały się poza miejscami zimowania już w połowie II, a wędrówka wiosenna (16 II - 31 V) była obfitsza (54,3% os.) niż jesienna (40,6%); natomiast zimą (16 XII – 15 II) zarejestrowano 5,1% ptaków.

Mediana pierwszego pojawu wiosennego poza miejscami zimowania była coraz wcześniejsza w ostatnich dekadach: 17 III (4 II – 30 III) w 2001-2010 i 25 II (13 II-28 III) w 2011-2020.

Obserwacje dokonane na często odwiedzanych stawach rybnych wskazują, że w 2. dekadzie II następował wzrost liczebności: w roku 2019 na stawach w Chociwiu 17 II przebywały 2 ptaki, ale już następnego dnia – 11 os., a 25 II – 23 i 6 III nastąpił spadek do 8 os. (Sz. Kielan). Z kolei w innych latach, na innych kompleksach stawów intensywny przelot stwierdzono o miesiąc później. W roku 2018 na stawach w Psarach 31 III przebywało 47 os., ale 5 kwietnia – 67 os. (Ł. Matyjasiak). Na stawach Rumoka w dolinie Mławki w roku 2011 ptaki pojawiły się 21 III – 21 os., po czym nastąpiły zmiany liczebności: 30 III - 57 os., 3 IV - 58 os., a 8 IV pozostały 3 os. (K. Antczak, M. Murawski, P. Pagórski).

W dolinach rzek pierwsze przelotne ptaki pojawiały się wcześniej niż na stawach: 3 II 2012 – 4 os. (2 ad. + 2 im.) na Pilicy koło Smardzewic (T. Dzierżanowski); 4 II 2007 – 3 ad. na starorzeczu Bugu w Popowie Kościelnym (R. Kraska). Prawie we wszystkich latach przelot wiosenny różnił się rozciągłością: w roku 2019 trwał prawie 3 miesiące (10 luty-1 maj), a w roku 2001 – zaledwie miesiąc (4 III-8 IV). Bardziej typowe dla Niziny Mazowieckiej były lata: 1997 (16 III-21 IV), 1998 (13 III-27 IV) i rok 2003 (19 III-16 IV). Na stawach w Psarach w roku 2019 przelot wiosenny zaczynał się 21 III - 54 os., a kończył 1 V - 97 os. (Ł. Matyjasiak).

Intensywny przelot łabędzia czarnodziobego trwał od 2. dekady III do 1. dekady IV, a ostatnie, migrujące wiosną ptaki spotykano w maju (ryc. 4-2). Do najpóźniejszych należały obserwacje na stawach rybnych w pradolinie Bzury: stado 97 os. 1 V 2019 w Psarach (Ł. Matyjasiak); 50 os. 1-2 V 2006 w Piątku (P. Minias); 40 os. 5 V 2013 w Psarach (A. Kleszcz) i 39 ptaków 15 V 2006 w Mysłakowie koło Łowicza (T. Bartos) i najpóźniej - 23 V 2006 pojedynczy ptak na stawach w Psarach (T. Janiszewski i K. Włodarczyk).

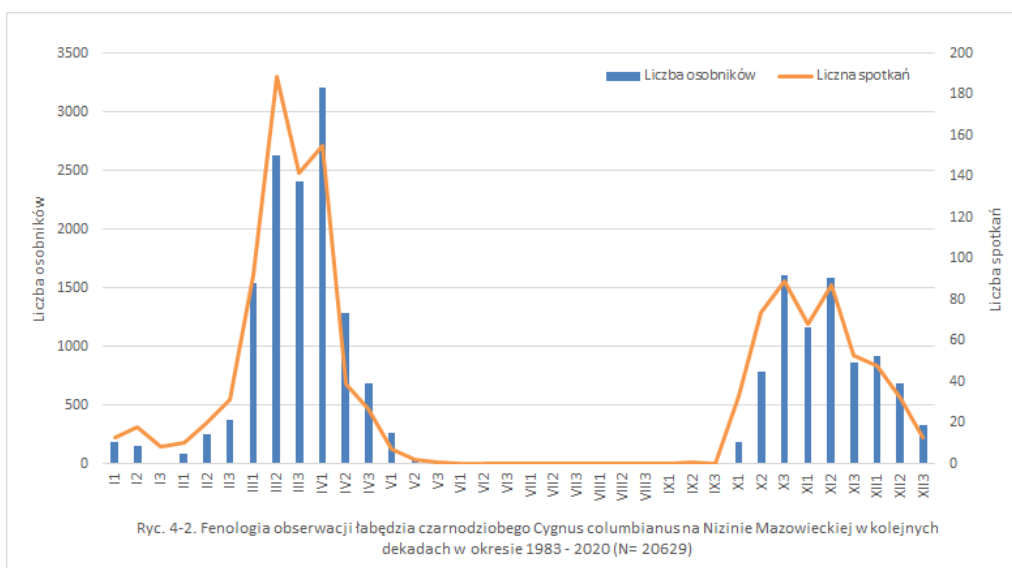
**Stadność.** Wielkość stad zawierała się w przedziale 1- 225 os. Wiosną średnia wielkość stada (18,5 os.) była nieco większa niż jesienią (15,7 os.), a najwyższa - w 1. dekadzie V – 36 os. oraz w 2. dekadzie IV – 33 os. (ryc. 4-4).

Największe stada wiosenne odnotowano na stawach rybnych w pradolinie Bzury: 16 IV 2016 225 ad. w Psarach (T. Janiszewski); 185 os. (24 juv. i 161 ad) w Walewicach 23 III 2011 (K. Włodarczyk); 201 (182 ad + 19 imm) w Psarach 2 IV 2016 (M. Rejmer) oraz 25 IV 2019 – 107 os. w Psarach (Ł. Matyjasiak).

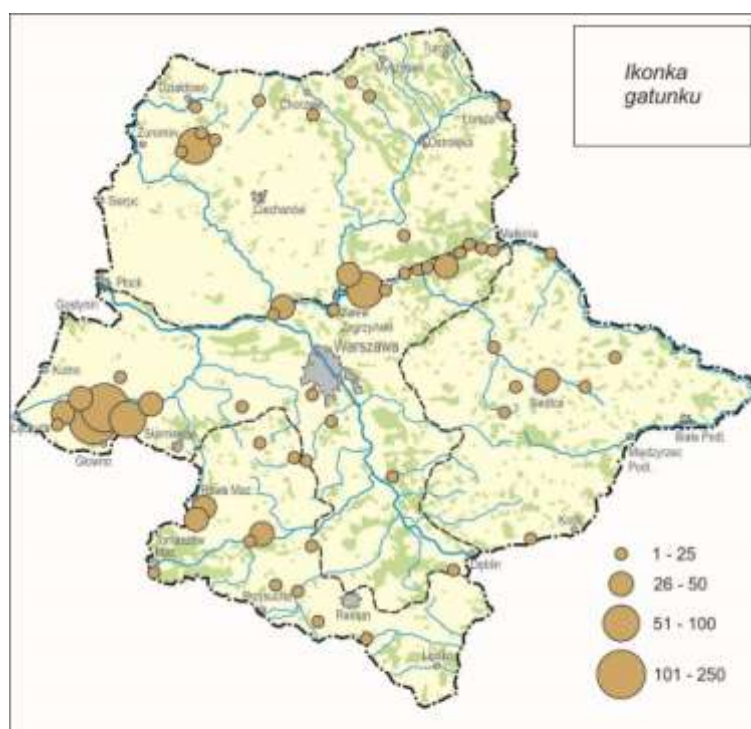
Wielkość największych stad wiosennych wzrastała w kolejnych dekadach: w roku 1987 - 40 os., 2003 – 60 os., a w roku 2007 - 90 os., 2009 – 100 os., 2011 – 185 os. i w roku 2016 – 225 os. Jednak w okresie 2017-2020 największe wiosenne stado liczyło 132 os.



Łabędzie czarnodziobe *Cygnus columbianus* (fot. M. Wojdylak).



Ryc. 4-2. Fenologia obserwacji łabędzia czarnodziobego *Cygnus columbianus* na Nizinie Mazowieckiej w kolejnych dekadach w okresie 1983 - 2020 (N=20629)



Ryc.4-3. Koncentracje postojowe łabędzia czarnodziobego *Cygnus columbianus* w okresie wiosennych przelotów (marzec-maj) na Nizinie Mazowieckiej w latach 1997-2020.

**Okres przebywania.** Ptaki wiosną stacjonowały na ogół krótko, opuszczając miejsca postojowe po 1-3 dniach. Zarejestrowano kilka wyjątkowo długich “postojów”. Rekordzistą był pod tym względem ptak przebywający w okresie 20 III - 1 V 1993 na Wiśle koło Mostu Poniatowskiego w Warszawie (P. Cygan). Na stawach w Siedlcach stado 9 ad. przebywało trzy tygodnie: 23 III - 13 IV 1997 (A. Goławski, Z. Kasprzykowski, K. Sachanowicz), a stado 17 ad. - prawie 2 tygodnie: 30 III-10 IV 1998 (A. Goławski, K. Sachanowicz).

**Przelot jesienny** był również bardzo rozciągnięty. Mediana pierwszego jesiennego pojawu ulegała w kolejnych dekadach przyspieszeniu, przypadając w latach 1991-2000 na 20 X (2 X – 16 XI); w dekadzie 2001-2010: 12 X (14 IX-12 XI) i w 2011-2020: 8 X (2-12 X).

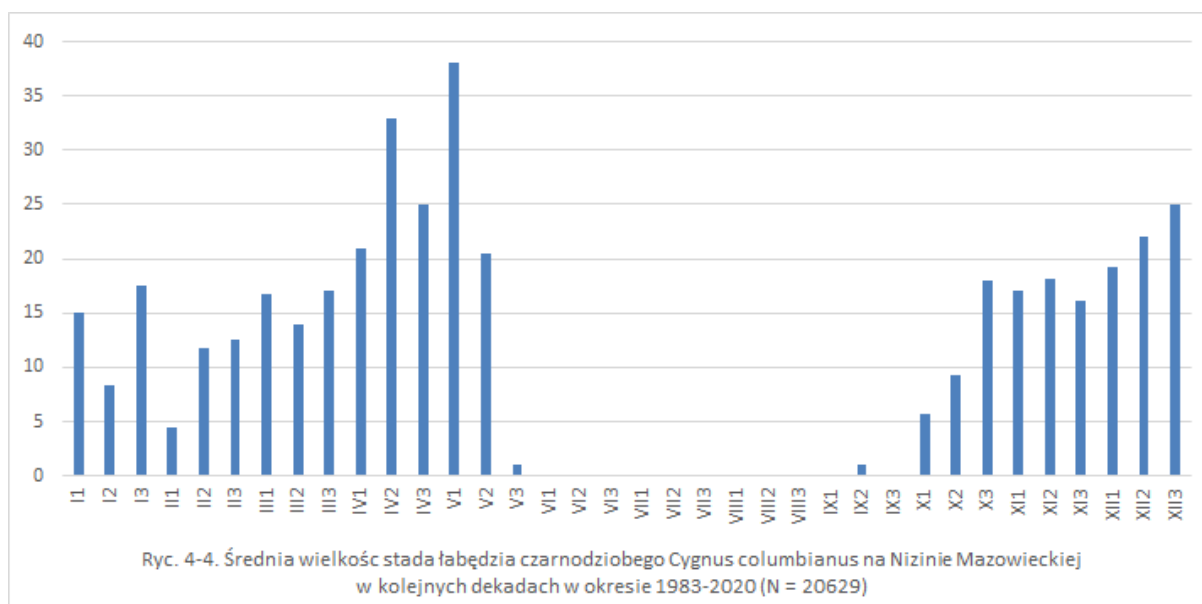
Najwcześniejszej obserwacji dokonano 14 IX 2009 – 1 os. na stawach w Bąkowcu (M. Łukaszewicz), ponadto 2 X 1983; 3 X 2004 i 4 X 2014, a najpóźniejsze ptaki obserwowano do końca XII. W roku 1986 pierwsze ptaki odnotowano dopiero 4 XI – 2 os. na Zb. Zegrzyńskim (A. Dombrowski). Najwięcej ptaków stwierdzono w 3. dekadzie X i w 2. dekadzie XI (ryc. 4-2).

Liczba obserwacji w trakcie przelotu jesiennego była w poszczególnych latach bardzo zmienna: w roku 2003 odnotowany był zaledwie czterokrotnie, ale w latach 1999 i 2002: 12-krotnie; w roku 2015 - 32 razy; w 2016 – 30 razy i w roku 2020 - 35 razy.

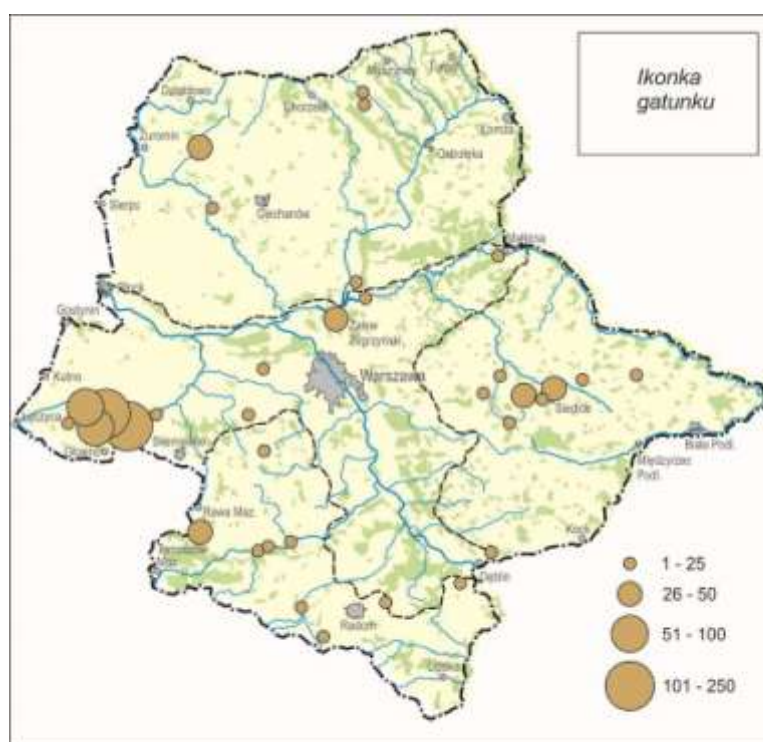
W okresie jesiennym na pięciu kompleksach stawów w dolinie Bzury (Walewice, Borów, Psary, Okręt, Rydwan), na których przebiegał najobfitszy w regionie przelot tego gatunku, w roku 2016 rejestrowano średnio 16,9 os. na jednej kontroli (Chmielewski i Matyjasiak 2017). Zdecydowana większość obserwowanych ptaków żerowała albo odpoczywała, a zaledwie sześć obserwacji dotyczyło ptaków przelatujących w locie dalekodystansowym i wyraźnie ukierunkowanym: 1 ad. przelatujący na SW nad Dziekanowem Leśnym 8 X 1959 (Z. Pielowski); 6 ad. lecących na W nad Popowem Parcele 11 XI 1986 (A. Dombrowski) i również 6 ad. w przelocie na SW nad Zbiornikiem Zegrzyńskim 12 XI 1994 (M. Paciorek) oraz 3 ptaki lecące na E nad doliną Kostrzynia koło Grębkowa (A. Parapura, A. Polak), ponadto 6 ptaków przemieszczających się w kierunku NE na Kurpiach nad J. Serafin w dn. 22 XI 2017. Nad Puszczą Kampinoską koło Leszna 6 IV 2018 widziano 3 os. lecące w kierunku północnym (A. Olszewski).

**Stadność.** Jesienią widywano mniejsze stada niż wiosną. Średnia wielkość jesiennych stad wahała się pomiędzy 5,7 os. a 18,2 os. (ryc. 4-4).

Do roku 2003 największe stado jesiennie liczyło 39 os. - 14 XI 1987 w Kani Nowej na cofce Zb. Zegrzyńskiego (A. Dombrowski) oraz 31 os. 12 XI 2003 koło Piątka (B. Klekotowska i in.). Po roku 2003 obserwowano znacznie większe stada w pradolinie Bzury: 132 os. na stawie Rydwan 17 XI 2019 (M. Długosiewicz, K. Ślusarski), 113 os. na stawie Okręt 31 X 2013 (K. Ślusarski i P. Malik) oraz 104 os. 10 XI 2013 na stawach w Walewicach (T. Przybyliński i in.).



Ryc. 4-4. Średnia wielkość stada łabędzia czarnodziobego *Cygnus columbianus* na Nizinie Mazowieckiej w kolejnych dekadach w okresie 1983-2020 (N = 20 629)



Ryc.4-5. Koncentracje postojowe łabędzia czarnodziobego *Cygnus columbianus* w okresie jesiennym (wrzesień-listopad) na Nizinie Mazowieckiej w latach 1983-2020..

**Okres przebywania.** Jesienią ptaki stacjonowały na ogół długo, bo aż do spuszczenia stawów lub zamarznięcia zbiorników, a liczebność, zwłaszcza w pradolinie Bzury wzrastała w miarę dolatywania nowych stad. W niektórych miejscach rejestrowano długi postój. Rodzinę złożoną z 2 ad. i 4 juv. na stawach w Siedlcach obserwowano prawie 3 tygodnie: 12-31 X

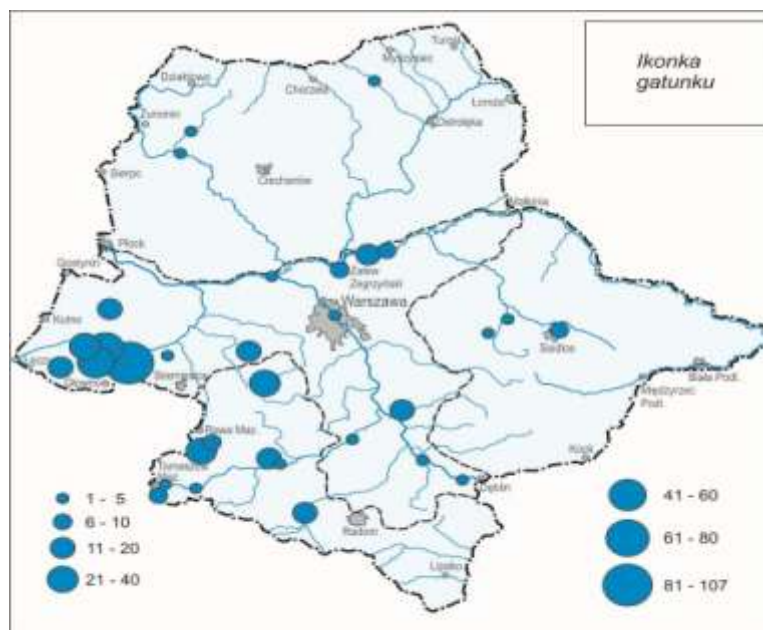


2001 (A. Goławski), a stado 11 ad. przebywało na Zb. Zegrzyńskim w Kani Nowej w dniach 11 X – 10 XI 1990 (Z. Kasprzykowski).

**Struktura wiekowa.** Ptaki młode były najliczniej obserwowane jesienią, stanowiąc 25,5%, podczas gdy wiosną - 11,7%. W poszczególnych sezonach jesiennych udział ptaków młodych oraz ich średnia liczba na parę dorosłych z młodymi były silnie zróżnicowane, przy czym udział ptaków młodych w kolejnych latach wyraźnie spadał. W roku 1987 zarejestrowano 35% młodych i 3,5 juv./parę z młodymi. Również po siedmiu latach, w roku 1994 udział ten był nadal wysoki wynosząc 36% i 3 juv./parę z młodymi, a w roku 1998 był najwyższy - 39%, jednak tylko 2 juv./parę z młodymi; w 2001 r. - 36% i średnio 4 juv. w stadku rodzinnym. W kolejnych sezonach analogiczne wartości były już znacznie niższe: w roku 1999: 15% i 3 juv. w jednym stadku rodzinnym, a w roku 2002: 18% i 2,3 juv., natomiast w roku 2016 udział ptaków młodych był rekordowo niski, wynosząc zaledwie 10%.

**Zimowanie.** Do roku 2020 w okresie zimowym (16 XII – 15 II) wykazano 114 obserwacji w łącznej liczebności 2411 os. Z pewnością ptaki obserwowane w 1. połowie XII i 2. połowie II należy zaliczyć do przelotnych, o czym świadczyłby przebieg dynamiki liczebności w tych okresach (ryc. 4.2). Część ptaków była trudna do odróżnienia od tych, które zdecydowały się na zimowanie (grudzień) lub jeszcze zimowały (luty).

Ptaki zimowały głównie w zachodniej części regionu (ryc. 4-6). Na atrakcyjnych dla tego gatunku kompleksach stawów, liczebność sukcesywnie wzrastała aż do zlodzenia zbiorników. Na zbiornikach, które nie zamarzały liczebność wzrastała aż do końca okresu zimowania. Sytuacje taką zarejestrowano w sezonie 2019/2020 na stawach w Chociwiu: 22 os. 16 XII; 33 os. 17 XII oraz 37 os. w dniach 23-31 XII 2019 i 39 os. 5 II oraz 48 os. 9 III 2020 (Sz. Kielan). Stawy te w okresie zimowym były już wcześniej odwiedzane, np. w dniach 22 XII 2016 - 1 I 2017 przebywało tu stado 33 ad i 4 im (Sz. Kielan).



Ryc.4-6. Rozmieszczenie zimujących łabędzi czarnodziobych *Cygnus columbianus* na Nizinie Mazowieckiej w latach 1988-2020.

Największe zimujące stada obserwowano na stawie Okręt w pradolinie Bzury: 107 os. 25 I 2020 (Ł. Matyjasiak) oraz 95 os. 21 XII 2019 (G. Pec). W całym okresie zimowym w jednym stadzie obserwowano średnio 11,7 os.

Liczebność zimujących ptaków wzrastała w kolejnych latach i w roku 2020 w okresie 1 I – 15 II oraz 15-31 XII wykazano najwyższą liczebność wynoszącą łącznie 371 os. W roku poprzednim w tym samym okresie stwierdzono łącznie 106 os. a w roku 2018 – 126 os.

**Streszczenie.** Regularnie przelotny i ostatnio zimujący. Do roku 2020 obserwowany 1264 razy w łącznej liczebności 20629 osobników. Obserwowany głównie na stawach rybnych 97% ptaków, ponadto na starorzeczach i w korytach rzek oraz rozlewiskach w dolinach, głównie nad Bugiem poniżej Wyszkowa – 1,6%. Począwszy od roku 2009 obserwowano ptaki żerujące na polach, zawsze jednak w pobliżu zbiorników wodnych, na których nocowały. Największe stada obserwowano 17 IV 2016 – 225 os. na stawach w Psarach w pradolinie Bzury. W kolejnych latach spadał udział ptaków młodych.

**Andrzej Dombrowski**

## Literatura

Chmielewski S. 1997. Przeloty i zimowanie ptaków w dolinie Pilicy. Kulon 2: 129-166.

Chmielewski S., Matyjasiak Ł. 2017. Migracja ptaków wodno-błotnych na stawach w Dolinie Bzury. Kulon 22: 83-105.

Dunajewski A. 1938. Fauna słodkowodna Polski. 3. Ptaki (*Aves*). Warszawa.

Górski W., Petryna A. 1975. Łabędź mały (*Cygnus columbianus bewickii*) w Polsce. Not.  
Orn. 16: 1-12.

Tomiałojć L. 1990. Ptaki Polski - rozmieszczenie i liczebność, PWN Warszawa.

Taczanowski W. 1882. Ptaki krajowe. Kraków.