

## **Helmiatka - *Netta rufina* (Pallas, 1773)**

**Status gatunku:** wyjątkowo nielicznie lęgowa, przelotna prawie corocznie, wyjątkowo nielicznie zimująca.

Siedlisko: jedyne dwa lęgi na Mazowszu odnotowano na stawach rybnych. W okresie polęgowym ptaki widywano głównie na stawach rybnych (77,1%), następnie na dużych rzekach (13,1%), do wyjątków zaliczyć należy obserwacje na stawie w parku miejskim, oczku wodnym wśród pól, czterokrotnie odnotowana na zbiornikach zaprowychn (6,6%)(N=61).

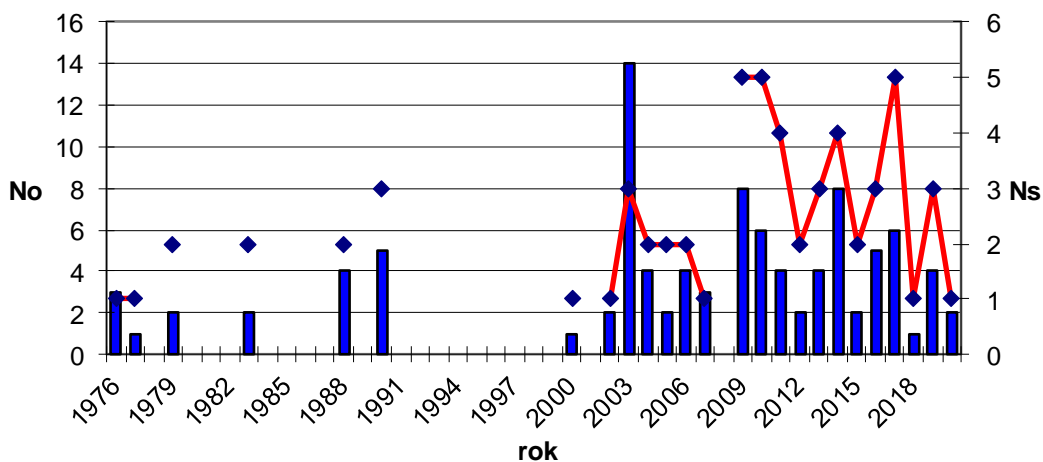
**Rozmieszczenie i liczebność:** Do roku 2020 wykazano tylko dwa przypadki gniazdowania na jednym stanowisku w makroregionie Wzniesienia Południowomazowieckie. Na stawach w Chociwii koło Rawy Mazowieckiej w dniach 27 V – 15 VI 2013 obserwowano tokującą parę, a w dniach 16 VII - 3 VIII samicę czernicy *Aythya fuligula* wodzącą jedno pisklę helmiatki (Kielan 2017). W następnym roku w tym samym miejscu, 22 IV 2014 pojawiła się para ptaków, a 13 VI obserwowano samicę z trzema pisklętami oraz samca w pobliżu (Kielan 2017). W dniach 28 IV - 4 V 2015 przebywała tu samica, ale do gniazdowania przypuszczalnie nie doszło (Sz. Kielan).

Na stawach w Orońsku pod Radomiem w dniach 13 IV 2009 oraz 4 V – 17 VII 2015 oraz 27 V 2018 przebywała jedna samica (Sz. Kielan, P. Malczyk, Ł. Matyjasiak). W innych makroregionach widywano pary lub samice w czasie sezonu lęgowego. Na Nizinie Środkowomazowieckiej na stawach w Psarach w dolinie Bzury 27 VIII 2003 obserwowano samicę z sześcioma lotnymi młodymi (Janiszewski i in. 2020), a 13 IV 2006 – parę i samicę na tym samym kompleksie. Na Nizinie Północnomazowieckiej na stawach w Rumocce 16 V 2004 przebywała para i samiec, które były odpędzane przez parę łabędzi niemych *Cygnus olor* (P. Pagórski i P. Szczypiński), a na stawach Stawinoga 22 V 2011 przebywała samica (M. Rejmer). Na Nizinie Południowopodlaskiej, na stawach w Siedlcach obserwowano samicę trzykrotnie: 12-13 V 1983 (H. Kot, W. Walankiewicz) oraz 12 V - 9 VII 2000 (Goławski i in. 2002), ponadto 15 V 2007 - para z samicą (M. Łukaszewicz, Goławski 2014).

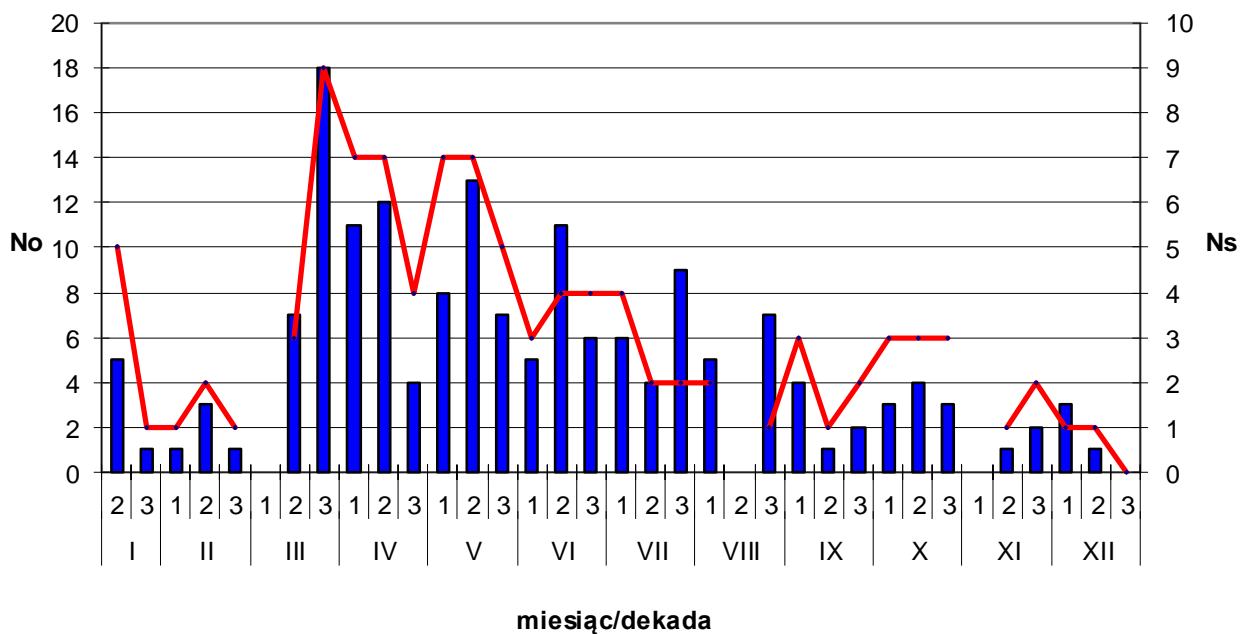
Najczęściej była obserwowana na stawach w Orońsku, bo w latach 2009-2019 aż 13 razy w 6 pojawach (R. Tęcza i in.).

**Zmiany liczebności:** Taczanowski (1882, 1888) oraz Dunajewski (1938) nie podają stwierdzeń helmiatki z obszaru Niziny Mazowieckiej, jakkolwiek ostatni z cytowanych autorów podaje ogólnikowo: "Znanych jest kilka samców zabitych w Polsce południowo-

wschodniej i środkowej, bardzo jest jednak możliwe, że podobne do pokrewnych gatunków samice bywały również zabijane, lecz nie zwrócono na nie uwagi." Pierwsze stwierdzenie z Mazowsza przytacza Tomiałojć (1972), wiosną 1953 r. pod Radomiem samca obserwował L. Pomarnacki. Pierwsza datowana obserwacja miała miejsce 24 XI 1976 r. – 2 samce obserwowano na zb. miejskim w Siedlcach i następnie 8 XII obserwowano je w towarzystwie jednej samicy (A. Dombrowski). Kolejne stwierdzenie miało miejsce 22 X 1977 – 1 samica widziano na stawach w Kotuniu (A. Dombrowski). Następnie 3 X 1979 r. samicę odnotowano na Wiśle w Warszawie, która była ponownie obserwowana tam 15 XII (J. Romanowski). W kolejnych trzech latach hełmiatek nie stwierdzano, a następnie z długimi przerwami, bo w latach: 1983, 1988, 1990, 2000. Od 2002 obserwowana niemal corocznie, za wyjątkiem roku 2008 (Ryc. Xx). Pomimo wzrostu częstości obserwacji w XXI w., na którą może mieć wpływ większa aktywność obserwatorów niż w latach poprzednich, nie wydaje się aby miało to odzwierciedlenie w trendzie wzrostowym.



Ryc. Xx. Liczba stwierdzeń (Ns=61, linia) i liczba osobników (No=99, słupki) hełmiatki *Netta rufina* w latach 1976-2020



Ryc. Xx. Fenologia pojawów hełmiatki *Netta rufina* w latach 1976-2020, No=168, Ns=101

**Fenologia pojawów:** Większość stwierdzeń miała miejsce od 2 dek. marca do końca lipca (Ns=65)(Ryc. Xx). Najwcześniejsza wiosenna obserwacja dotyczyła 3 samców przebywających 15 III 2009 r. na stawach w Borowie (R. Włodarczyk i T. Janiszewski, Krajewski i Janiszewski 2010). W okresie jesiennym od 3 dek. sierpnia do końca listopada widywana sporadycznie, głównie pojedyncze ptaki, wyjątkowo 7 IX 2009 – para na st. Ryki (M. Łukaszewicz) i 18 X 2002 – 2 samice na st. Siedlce (P. Cieśluk, Z. Kasprzykowski). Z okresie zimowego (grudzień-styczeń) pochodzą dwie obserwacje z grudnia, wymienione wcześniej oraz 4 stwierdzenia pojedynczych ptaków; 13 I 2017 na Bzurze (Wężyk i Janiszewski 2018), 15 I 2017 r. na Rawce (P. Boguszewski), 20 I 2016 na Pilicy (J. Tabor i in.) oraz 20 I 2019 na Narwi (C. Mitrus). Odnotowano 16 spotkań dłużej niż 2 dni i więcej, najdłużej 75 dni ptaki przebywały; od 4 V do 17 VII 2015 r. – 1 samica na stawach w Orońsku (P. Malczyk, R. Tęcza), i tu ponownie 48 dni od 4 IV do 21 V 2014 – 1 samiec (R. Tęcza). Średni pobyt wielodniowy wyniósł 21 dni (Me=16 dni). Na Nizinie Mazowieckiej, z wyłączeniem stad rodzinnych, widywano głównie pojedyncze ptaki (70%), dziewięciokrotnie 3, ośmiokrotnie 2 i raz tylko 4 os. (12 IV 2003 r. zb. Domaniów, J. Słupek). Struktura płciowa samic do samców wynosiła odpowiednio 45,5:54,5%, sześciokrotnie widywano pary ptaków.

Udział samców wiosną był wyższy, niż samic i wynosił odpowiednio: 56% i 44%, jesienią większość obserwacji (58%) dotyczyła samców, a ptaki w szacie samicy lub młodocianej stanowiły 42%.



Samiec hełmiatki *Netta rufina* (Fot. P. Waclawik).

**Streszczenie.** wyjątkowo nielicznie lęgowa, przelotna i wyjątkowo zimująca. Od roku 2002 obserwowana prawie corocznie.

**Sławomir Chmielewski, Szymona Kielan**

**Literatura:**

Dunajewski, A. 1938. Ornithologische Geographie Polens. IX Congres Ornithol. Int. Rouen, s.153-160

Gołowski A., Sachanowicz K., Rzepała M., Kot H., Tabor A. 2002. Awifauna nielęgowa stawów rybnych w Siedlcach w latach 1971-2000. Kulon 7: 73-102.

Goławski A. 2014. Awifauna rezerwatu Stawy Siedleckie. (w:) M. Falkowski, K. Nowicka-Falkowska, M. Omelaniuk (red.). Bogactwo przyrodnicze rezerwatu Stawy Siedleckie. Monografia Przyrodnicza. s. 163-196., Siedlce.

Kielan Sz. 2017. Pierwsze lęgi hełmiatki *Nett rufina* na Nizinie Mazowieckiej. Kulon 22: 131-133.

Krajewski Ł., Janiszewski T. 2010. Rzadkie gatunki ptaków obserwowane na terenie Ziemi Łódzkiej w 2009 roku. Biul. Faun. Polski Środkowej. 16: 9-19.

Janiszewski T., Podlaszczuk P., Wężyk M. (red.) 2020. Rzadkie ptaki Ziemi Łódzkiej. Wydawnictwo Bekwarek. ss. 256.

Taczanowski W. 1888. Spis ptaków Królestwa Polskiego obserwowanych w ciągu ostatnich lat pięćdziesięciu. Pam. Fizyogr., Warszawa 8: 1-46.

Taczanowski W. 1882. Ptaki krajowe, t. 1-2. Wyd. Akad. Umiej., Kraków.

Tomiałojć L. 1972. Ptaki Polski. Wykaz gatunków i rozmieszczenie. PWN, Warszawa.

Wężyk M., Janiszewski T. 2018. Rzadkie gatunki ptaków obserwowane na terenie Ziemi Łódzkiej w roku 2017. Biul. Faun. Polski Środk. 21: 3-8.