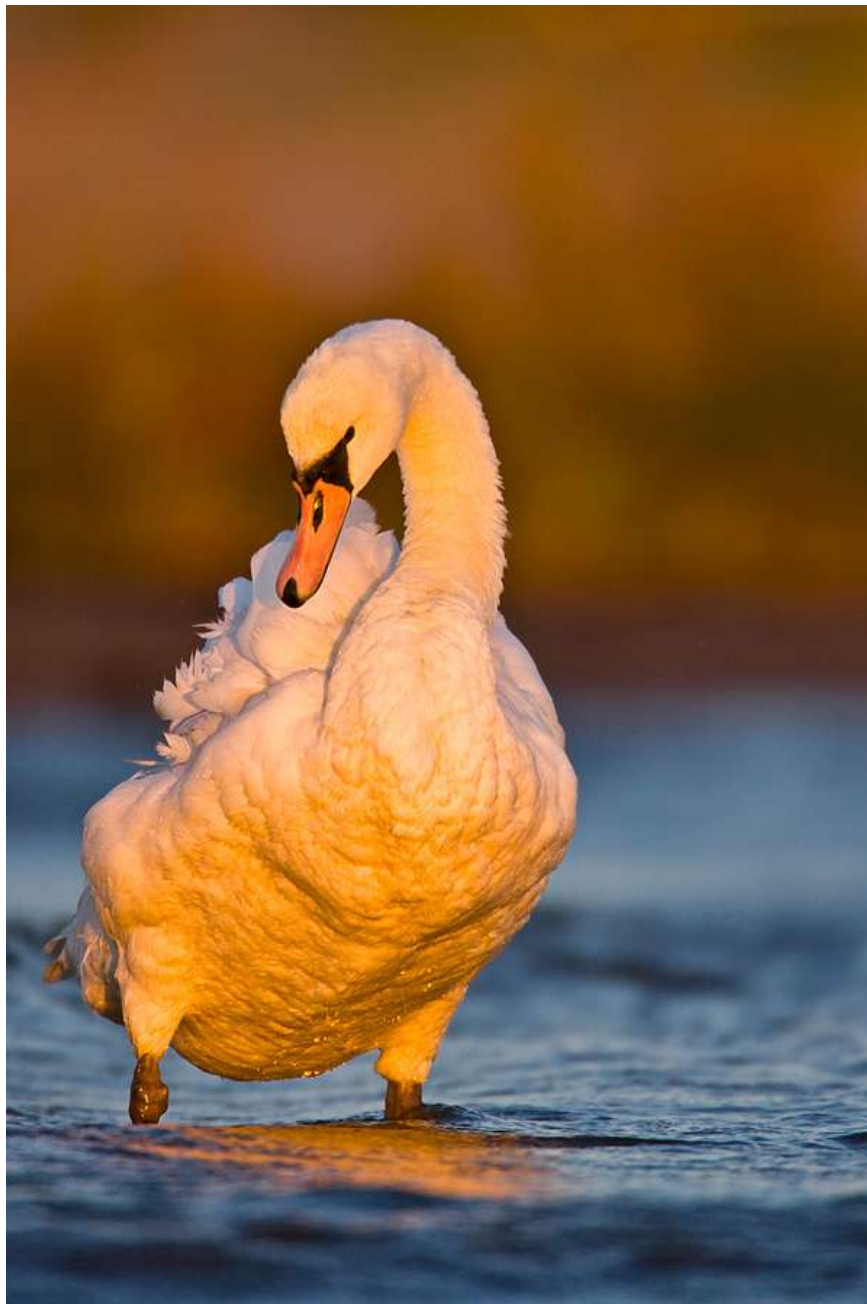


Na Łabędź niemy *Cygnus olor*

Status. Nieliczny gatunek lęgowy. Liczebność populacji lęgowej w latach 2011-2020 wyniosła 650 par. Regularnie przelotny oraz zimujący.

Środowisko. Gatunek zasiedlający w okresie 2011– 2020 głównie starorzecza - 263 pary (40%), stawy rybne – 228 par (35%), ponadto zbiorniki retencyjne, torfianki i glinianki oraz zbiorniki miejskie i wiejskie – 159 par (25%).



Łabędź niemy *Cygnus olor* (fot. P. Waclawik)

Zmiany liczebności. Taczanowski (1888) uważał łabędzia niemego za gatunek niełęgowy, a pojawiający się „wypadkowo” od końca jesieni do początku wiosny, na ogół pojedynczo lub w małych stadkach. Dunajewski (1938) nie wymienia Mazowsza, jako regionu, w którym mógłby wówczas ten gatunek gniazdować, a jedynie woj. poznańskie i północne rejony kraju, podając jednocześnie, że: „ W Polsce dawniej gnieździł się zapewne dość licznie ”.

Jednocześnie podał, że rzadko pojawia się na przelotach i zimą w głębi kraju.

Pierwszy lęg łabędzia niemego w regionie zarejestrowano w roku 1949 na stawach w Drupi koło Siedlec (Anonymus 1951). Lęgi łabędzi na tych stawach obserwowano przynajmniej do roku 1951, w którym ptaki wyprowadziły 8 młodych. Przepuszczalnie na tym stanowisku jedna para gniazdowała jeszcze na początku lat 1960.: „Inf. mgr Rosa: na nieistniejących stawach koło Dąbrowizny” (Luniak 1972).

Drugi, opublikowany przypadek gniazdowania tego gatunku miał miejsce w pradolinie Bzury, na stawach w Walewicach (Olaczek 1968). Przepuszczalnie w tym okresie gniazdowało w regionie znacznie więcej par, bowiem w roku 1965, w wyniku ogólnopolskiej ankiety, dla ówczesnego województwa warszawskiego wykazano 96 osobników w 8 powiatach na wodach o powierzchni łącznej 793 ha (Lesser 1968). W tej liczbie były z pewnością rodziny z młodymi oraz ptaki nieęgowe i dlatego trudno jest jednoznacznie wskazać na liczbę par oraz stanowisk, ale z pewnością było ich przynajmniej kilka, a nawet kilkanaście (?). Znamienne, że dla ówczesnego woj. łódzkiego, ankieta nie wykazała obecności tego gatunku, a dla woj. lubelskiego - zaledwie 9 os. w jednym powiecie.

W roku 1971 zarejestrowano nieudaną próbę lęgu na stawie Rydwan, natomiast staw Okręt i pozostałe stawy w pradolinie Bzury zostały skolonizowane dopiero w latach 1980.

(Wojciechowski i Janiszewski 2003).

W latach 1976-1980 w całym regionie występowało 58 par na 47 stanowiskach (na podstawie Wieloch 1984 i Tomiałojć 1990).

W roku 1982 na stawach Walewice, Borów, Psary, Okręt i Rydwan w pradolinie Bzury wykazano łącznie 10 par (Markowski i Wojciechowski 1982), w roku 1990 – 12 par (Wieczorek 2004); w latach 2006-2008 – 17-18 par (Janiszewski i in. 2014); w latach 2015-2016 – po 19 par, ale w roku 2018 – 14 par oraz znaczny spadek do 8 par w roku 2019 (Ł. Matyjasiak).

W dolinie Pilicy w latach 1987-1989 gniazdowała tylko jedna para (Chmielewski i in. 1993), ale w latach 2018-2020 – 9 par (A. Węgrzynowicz i in.).

Nieco inaczej przebiegał rozwój populacji zasiedlającej stawy w środkowej części Niziny Południowopodlaskiej, gdzie jeszcze w końcu lat 1960. nie gniazdował (Luniak 1968), a w

okresie 1987-1990 występowało 16 par lęgowych, ale w okresie 2010 – 2013 nastąpił spadek do 12 par (Dombrowski i in. 2013). Tylko na stawach w Siedlcach zarejestrowano stały wzrost liczebności. Na tym kompleksie po raz pierwszy zagnieżdził się w roku 1974 – 3 pary (Kot 1986), a w roku 1997 występowały 4 pary, w roku 2002 – 5 par, a w 2007 i 2011 – po 8 par (Goławski 2014).

Natomiast sytuację stabilną wykazano dla SW części regionu: na stawach Wzniesień Południowomazowieckich w okresie 1980.-1990. gniazdowało 43-45 par i tyleż samo w okresie 2008-2009.

Dynamiczna sytuacja miała miejsce w niektórych dolinach rzek. W dolinie Wisły pomiędzy 1988-89 a 2009 nastąpił wzrost liczebności z 56 do 63 par (A. Dombrowski, K. Sambor, Kot et al. 2017). Znacznie większy wzrost dotyczył dolin Bugu i Narwi. Na starorzeczach Bugu pomiędzy 1999 a 2016 populacja wzrosła z 54 do 127 par, a w dolinie Narwi pomiędzy 1993 a 2011: z 39 do 74 par (Kasprzykowski *et al.* 2017). Natomiast na Zb. Zegrzyńskim pomiędzy rokiem 1989 a 2010 nastąpił spadek liczebności z 31 do 20 par (A. Dombrowski, M. Rzepała, M. Rejmer).

W okresie 1976-1979 wielkość regionalnej populacji lęgowej oceniono na około 90 - 100 par (na podstawie: Wieloch 1984), w latach 1988-1998: 459 par, w okresie 2001-2010: 500 par oraz w 2011-2020: 634 pary.

Wzrost liczebności zarejestrowano również w okresie migracji na dokładnie monitorowanych kompleksach stawów. Na pięciu kompleksach stawów w dolnie Bzury (Walewice, Psary, Borów, Okręt i Rydwan) w roku 1989 na jesienne spotkanie przypadało średnio 17,2 os., a w roku 2015 – 20,3 os. (Chmielewski i Matyjasiak 2017, Wieczorek 1991).

Rozmieszczenie i liczebność. Łabędź niemy występował we wszystkich makroregionach (ryc. 1):

Nizina Północnomazowiecka: 129 par, z największą populacją na starorzeczach Narwi w roku 2011 - 64 pary, następnie Zb. Zegrzyński – 11 par, dolina Wkry – 7 par i Pisy – 6 par, Omulwi – 2 pary. Na torfiankach i zbiornikach wiejskich oraz gliniankach gniazdowało łącznie 21 par, a na stawach – 18 par.

Nizina Środkowomazowiecka – 303 pary, z największymi populacjami na starorzeczach Bugu – 55 par i Wisły – 52 pary. Ponadto na Jeziorach Szczawińskich – 15 par; w dolinach Słudwi i Przysowy – 10 par, Narwi – 6 par, Pilicy – 4 pary oraz nad Liwcem – 1 para, a na Zb. Zegrzyńskim – 9 par w roku 2010. Na stawach rybnych występowały łącznie 94 pary z

największą populacją liczbą pięć lęgowych par na stawach w Raszynie (M. Rejmer). Ponadto na torfiankach, gliniankach, zbiornikach miejskich i wiejskich – łącznie 61 par.

W roku 2022 na stawach w Jaktorowie wykazano rekordową liczebność dziewięciu par, w tym 4 lęgowych (D. i J. Gawrońscy).

Wzniesienia Południowomazowieckie: 105 par, w tym najwięcej na stawach rybnych – 64 pary, z największymi koncentracjami w Łowiczu i Kłudnie – po 5 par. Na torfiankach i małych zbiornikach występowało łącznie 30 par, na Zb. Domaniów – 4 pary i w dolinie Pilicy – 4 pary, a nad Zwolenką – 2 pary.

Nizina Południowopodlaska: 113 par, z największą populacją na starorzeczach Bugu – 52 pary oraz na stawach rybnych – 52 pary, z największą koncentracją w Siedlcach – 8 par. Ponadto nad Liwcem 1 para i na torfiankach – 8 par

Fracja niełęgowa. Ponieważ łąbędź niemy uzyskuje dojrzałość płciową dopiero w końcu trzeciego roku życia (Sokołowski 1972, Hordowski 2018), w wielu miejscach zarejestrowano skupiska takich ptaków przebywających aż do zakończenia pierzenia we wrześniu.

Największe koncentracje ptaków niełęgowych obserwowano na Zb. Zegrzyńskim oraz największych stawach rybnych i starorzeczach w ujściowym odcinku Bugu (ryc. 2).

Na Zb. Zegrzyńskim znaczną frakcję niełęgową obserwowano już w roku 1987 – 12 czerwca 277 os. oraz w roku 1989 – od 12 maja do 9 czerwca na całym zbiorniku przebywało 440 niełęgowych osobników (A. Dombrowski i M. Rzępała), od połowy czerwca do końca lipca 2015 - 510 os. oraz w dniach 30 V – 16 VII 2016 pomiędzy Arciechowem a Cupłem przebywało 450 os. w białym upierzeniu (D. Kozłowski, Ł. Matyjasiak).

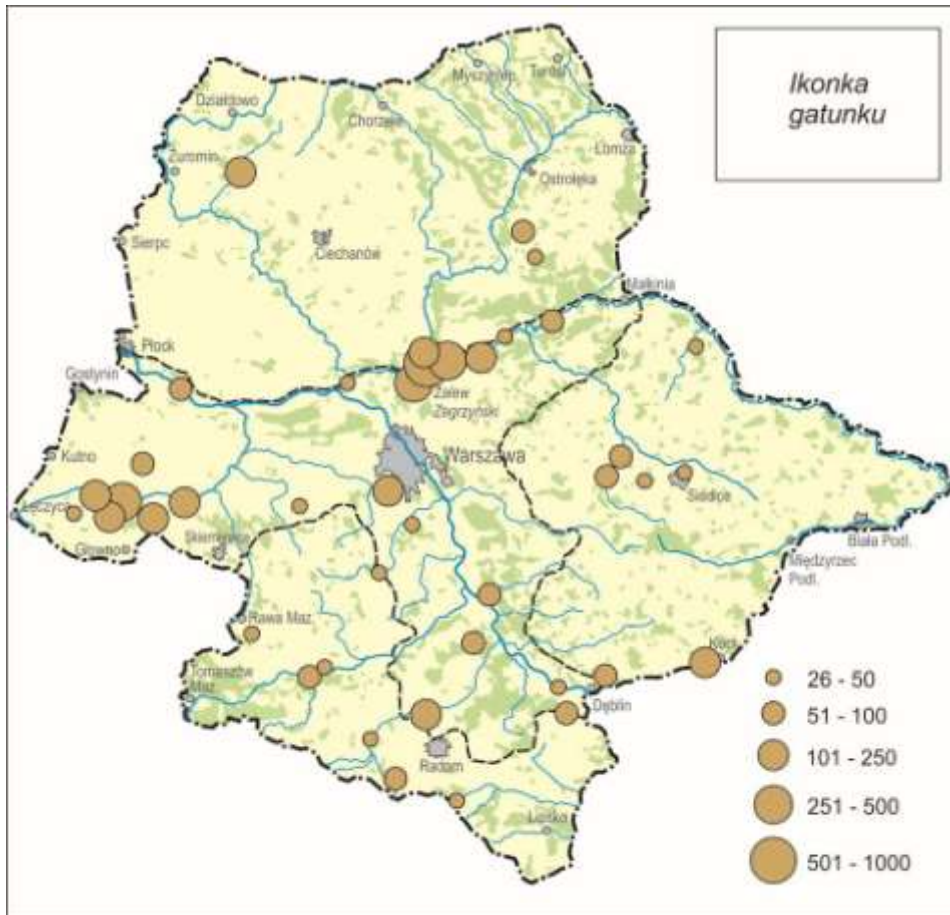
Na starorzeczu Bugu w Popowie Kościelnym 2 V 2009 przebywało 298 os. (M. Rejmer), a 31 V 2009 na stawie w Borowie 220 os. (A. Kleszcz i T. Musiał). Na pozostałych starorzeczach Bugu wykazywano maksymalnie do 35 os.

W międzywalu Wisły w całym okresie badań, tj. maj-lipiec 2009 – 120 os., najwięcej na wysokości Kępy Kamińskiej (70 os.) oraz na starorzeczu Drachalica koło Stężycy (50 os.). Również na stawach w Walewicach w pradolinie Bzury obserwowano dużą koncentrację niełęgową, liczącą 360 os. 23 VII 2016 oraz 400 os. 10 VII 2020 (Ł. Matyjasiak), podczas gdy wcześniej, w roku 2009 było tu ponad trzykrotnie mniej ptaków - 110 os. (M. Nowicki, T. Bartos). W czerwcu 2018 na trzech kompleksach stawów (Borów, Walewice oraz staw Okręt) przebywało łącznie 510 os. niełęgowych, ale w czerwcu 2019 znacznie mniej – 280 os. (Ł. Matyjasiak).

Na stawach w Jedlińsku w V-VI 2009 przebywało 160 os. (T. Figarski), a w okresie 6 VI – 19 VIII 2009 na stawach w Raszynie – 120 os. (M. Rejmer). Na kilkunastu innych kompleksach w V-VII 2008-2020 obserwowano od 11 do 80 niełęgowych ptaków. Na stawach w pradolinie Bzury na 4 kompleksach stawów w pradolinie Bzury (Borów, Walewice, Psary, Okręt-Rydwan) już w roku 1990 notowano znaczne koncentracje pierzających się, niełęgowych ptaków: około 80-100 os. w sierpniu 1990, ale w połowie lipca 2005 przebywało tam łącznie około 400 ptaków oraz 100 os. w Mysłakowie (P. Minias). Tylko na stawach w Walewicach 3 VIII 2021 przebywało 800 os. (B. Łukaszewicz). Również liczebność frakcji niełęgowej w okresie wiosennym lokalnie wzrastała bardzo dynamicznie, np. w maju 2009 przebywało 330 os., a w maju 2014 – 550 os. (Ł. Matyjasiak). Wielkość frakcji niełęgowej w całym regionie w okresie 2008-2009 wyniosła 2015 os. a w roku 2015 – 2500 os., a w roku 2020 - około 3000 os.

Przyczyny zmian liczebności. Wzrost liczebności łabędzia niemego jest związany z ochroną tego gatunku na obszarze całego kraju i zaniechaniem polowań (Tomiałojć 1990). Ochrona gatunkowa łabędzia niemego nastąpiła w całej Europie, co doprowadziło do powrotu na dawne tereny łęgowe, a także do znacznego rozszerzenia arealu, który był szczególnie znaczny w ostatnich 2 dekadach w Ukrainie i południowej Europie (Keller i in. 2020). Ponadto nastąpił wzrost liczby zbiorników wodnych, a także korzystne warunki w okresie zimowym i w efekcie znaczne tereny niezamrażające, głównie na Wiśle i Narwi poniżej zrzutów wód podgrzanych i komunalnych. Natomiast lokalny spadek liczby par może być związany z niskim poziomem wód, np. po bezśnieżnych zimach i w efekcie - braku wiosennych zalewów. Ponadto nastąpiło opuszczanie stanowisk, które zasiedlił łabędź krzykliwy *Cygnus cygnus* (A. Dombrowski, A. Goławski i in.). Jednak na kilku kompleksach stawów, na których przebywały pary łabędzi niemych z pisklętami, zawsze samiec przepędzał skutecznie przylatujące, niełęgowe pary i nawet stada łabędzi krzykliwych. Z kolei tam, gdzie łabędź krzykliwy był łęgowy albo przebywała w sezonie para bez piskląt, zawsze odpędzał skutecznie nawet grupy do 30 os. niełęgowych łabędzi niemych, zmuszając je do przeniesienia na przeciwległy skraj kompleksu lub nawet jego opuszczenie (A. Dombrowski). Na sukces łęgowy łabędzi niemych na stawach rybnych w dolinie Bzury istotny wpływ miała suma opadów w marcu i kwietniu oraz średnia temperatura czerwca (Włodarczyk i Wojciechowski 2007). Ponadto cytowani autorzy wykazali, że sukces ten był ujemnie skorelowany z powierzchnią zbiornika, odległością od zabudowań, złożonością linii

brzegowej i terminem rozpoczęcia lęgu. Również obecność stad ptaków niełęgowych, a także sąsiedztwo innej pary lęgowej zmniejszały sukces lęgowy.

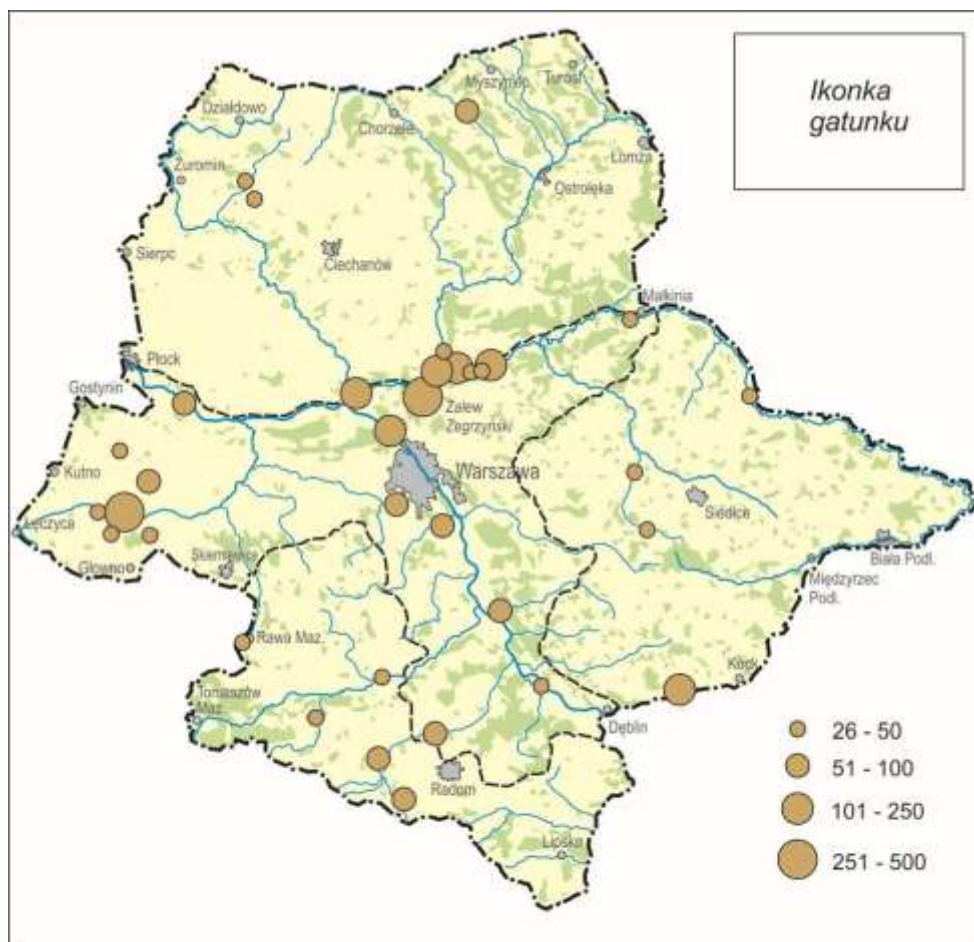


Ryc.3-2. Koncentracje postojowe łabędzia niemego *Cygnus olor* w okresie letnim (lęgowym) na Nizinie Mazowieckiej w latach 1992-2017.

Wędrowniki. Ze względu na obecność frakcji niełęgowej oraz licznego zimowania, bardzo trudno odróżnić te ptaki od zatrzymujących się w trakcie migracji.

Przełot wiosenny przypuszczalnie przebiegał od lutego, w miarę ustępowania pokrywy lodowej np. 20 II 2000 stado 150 os. obserwowano w ujściu Wkry do Narwi (J. Dyczkowski). Szczególnie w czasie łagodnych zim, bez lodowej pokrywy na zbiornikach, trudno było odróżnić ptaki z frakcji zimującej od tych w trakcie migracji wiosennej.

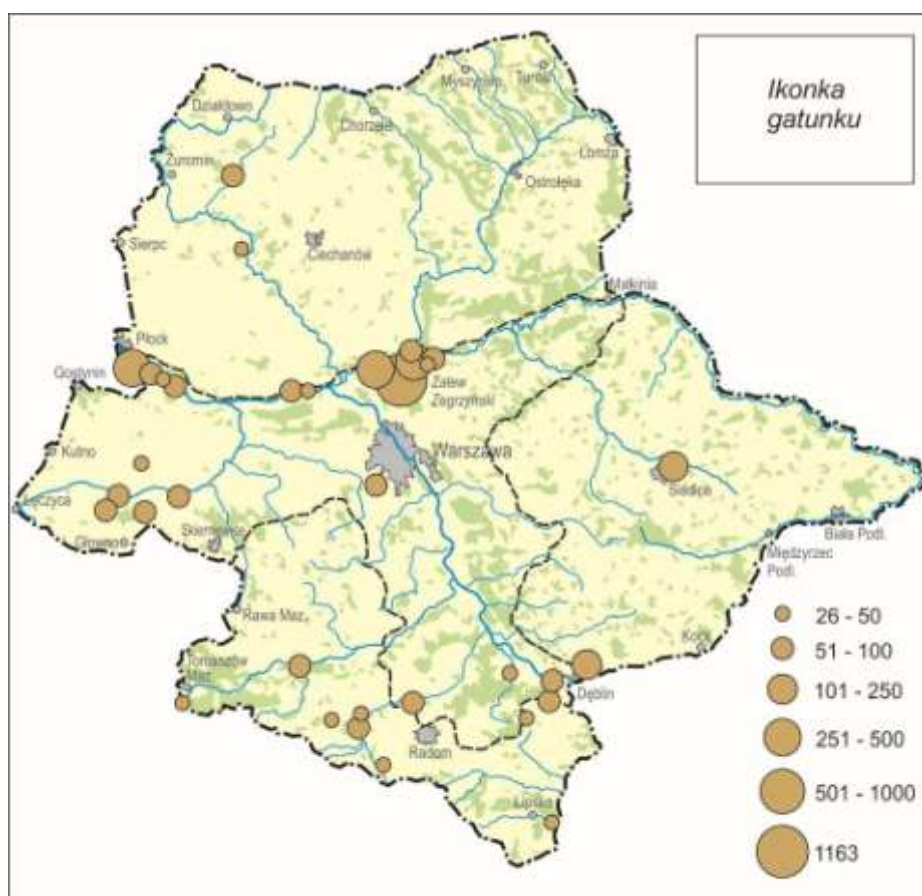
Przeloty wiosenne trwały przypuszczalnie przez cały marzec, natomiast stada ptaków obserwowanych w kwietniu tworzyły głównie ptaki młodociane, jakkolwiek w białym upierzeniu, nie przystępujące do gniazdowania.



Ryc.3-3. Koncentracje postojowe łabędzia niemego *Cygnus olor* w okresie wiosennym (marzec - kwiecień) na Nizinie Mazowieckiej w latach 1989 - 2017.

Stadność. Największe postojowe stada wiosenne obserwowano w ujściowym odcinku Bugu, Narwi, na Zb. Zegrzyńskim, Wiśle i na stawach w pradolinie Bzury (ryc. 3-3). Na Kurpiach najczęściej ptaków stacjonowało w dolinie Omulwi, maksymalnie do 90 os. koło Brodowych Łąk (M. Murawski).

Lokalnie zatrzymywały się wyjątkowo duże stada ptaków. Na stawach w Walewicach 10 III 1990 – stado 354 os. (L. Wieczorek), a 16 IV 1990 na Zb. Zegrzyńskim – stado 306 os. złożone z 161 ad i 145 juv. (T. Wiewiórko). Na Wiśle na wysokości Łomianek 25 III 2006 przebywało stado 202 ptaków (D. i J. Gawrońscy); a w ujściu Wkry do Narwi w Modlinie 16 III 2000 - 170 os. (W. Błędowski). Atrakcyjnymi dla stacjonowania wiosennych stad łabędzia niemego okazały się starorzecza w dolinie ujściowego odcinka Bugu: w Słopsku 10 III 2009 - 184 ptaki (W. Krasowski), w Popowie Kościelnym 30 III 2008 - 181 os. (M. Rejmer) oraz w Kuligowie 28 IV 2018 – 170 os. (E. Szczepankiewicz).



Ryc.3-4. Koncentracje postojowe łabędzia niemego *Cygnus olor* w okresie jesiennym (wrzesień - listopad) na Nizinie Mazowieckiej w latach 1992-2017.

W okresie letnich koczowań liczebność łabędzi niemych w VII i VIII 1990 na Wiśle utrzymywała się na bardzo niskim poziomie, a wzrost liczebności nastąpił dopiero we wrześniu, rosnąc sukcesywnie w okresie X - połowa II (Dombrowski i in. 2017a). W roku 2009 liczebność w sierpniu była skrajnie nieliczna, a dopiero w październiku i grudniu nastąpił wyraźny jej wzrost (Dombrowski i in. 2017b). Na Wiśle poniżej Warszawy (tzw. kampinoski odcinek Wisły) w latach 2007-2010 liczebność wzrastała sukcesywnie od października do stycznia ze słabo zaznaczonym przelotem jesiennym w 2. połowie października i 1. połowie listopada (Matyjasiak i in. 2017). Również na Zb. Zegrzyńskim, w roku 1986 liczebność wzrosła w końcu października i utrzymywała się na wysokim poziomie od 475 do 589 os. do końca grudnia (A. Dombrowski, H. Kot i P. Zyska). Największe koncentracje jesienne obserwowano na Zb. Zegrzyńskim, w ujściowych odcinkach Bugu i Narwi oraz na Wiśle i niektórych stawach.

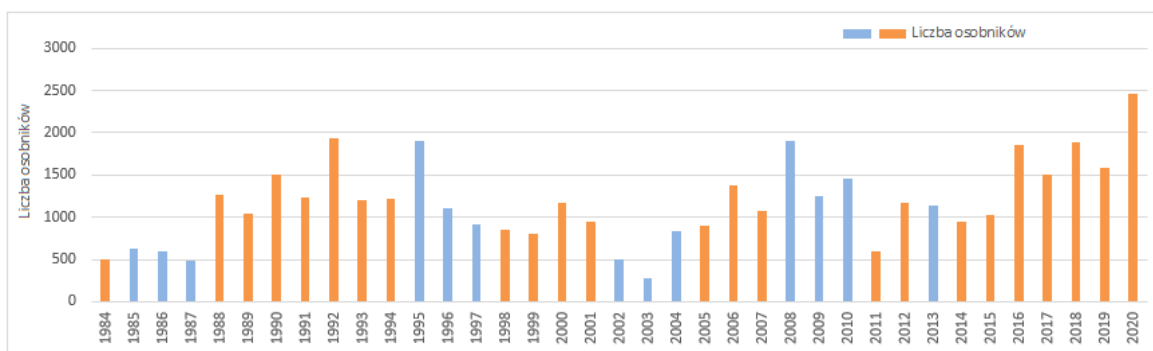
Na wielu kompleksach stawów liczebność ptaków wzrastała, ale na niektórych utrzymywała się na zbliżonym poziomie do późnej jesieni, wzrastając liczebnie tuż przed ich zamrożeniem.

Na Zb. Zegrzyńskim 16 XI 1989 łącznie przebywało 1163 os., w tym 290 w upierzeniu młodocianym (A. Dombrowski). Na Wiśle na wysokości Dobrzykowa pod Płockiem 25 IX 2016 przebywało 445 os. (M. Rejmer), a na Narwi poniżej zapory w Dębem 25 XI 1998 – 270 os. (A. Olszewski). Największą koncentrację jesienną na stawach obserwowano 9 XI 2011 w Siedlcach – 132 os. (A. Goławski) oraz 22 X 2006 w Rykach – 130 os. (M. Matusiak). Na pozostałych stawach liczebność jesiennych koncentracji nie przekraczała 90 os., a na Zb. Domaniów wyniosła 70 os. (R. Tęcza).

Na podstawie znakowania kolorowymi obrączkami wykazano, że jesienią część ptaków z doliny Bzury przenosiła się wzdłuż tej rzeki do Wisły (T. Janiszewski, P. Minias).

Stadność. Największe stado jesiennie na Wiśle obserwowano 25 IX 2016 na wysokości Dobrzykowa – 445 os. odpoczywało na wyspie w nurcie rzeki (M. Rejmer). Na Wiśle poniżej Warszawy (tzw. kampsoski odcinek Wisły) w latach 2007-2010 największe jesiennie stado liczyło 40 os. i było obserwowane 29 X 2009 (Matyjasiak i in. 2017).

Zimowanie. W 2. dekadzie stycznia 1984-2020 łabędź niemy zimował w bardzo zmiennej liczebności: od 487 os. w styczniu 1987 do 1906 os. w styczniu 2008 os. oraz 2455 os. w styczniu 2020 (ryc. 4).



Ryc. 4. Liczebność zimujących łabędzi niemych *Cygnus olor* w styczniu 1984-2020 na rzekach i zbiornikach Niziny Mazowieckiej (N= 31 792); kolorem niebieskim zaznaczono sezony z największym stopniem zlodzenia rzek.

Zagęszczenia zimujących na Wiśle ptaków wykazały tendencje wzrostową jakkolwiek spadki liczebności następowały po serii mroźnych sezonów (1996-1997 oraz 2002-2004).

W sezonach o najniższych temperaturach powodujących zamrażanie Zb. Zegrzyńskiego, najważniejszym w regionie zimowiskiem łabędzia niemego była Wisła (ryc. 6). W takich sezonach, w okresie 1984 – 2010, Wisła skupiała średnio 33% ptaków (9-73%) –

Dombrowski i in. (2017c). Sytuacja taka miała miejsce w styczniu 2008 – na Wiśle zimowało 711 os. oraz w styczniu 2004 – 615 os., jakkolwiek w czasie łagodnego stycznia 1995 liczebność była również wysoka – 687 os. (Dombrowski i in. 2017c).

Na Wiśle zimowało od 10 os. w roku 1986, do 711 os. w roku 2008, a rekordową liczebność 1035 os. (42% w skali regionu) zarejestrowano w roku 2020.

W czasie łagodnych sezonów największym zimowiskiem tego gatunku był na ogół Zb. Zegrzyński, który w styczniu 1988 skupiał 704 ptaki (55,8%); w 1990 – 682 os. (45%) a w styczniu 1992 – 671 os. (35%). W tym ostatnim sezonie liczebność ta była 2-krotnie wyższa od liczby ptaków zimujących na Wiśle poniżej zrzutu wód podgrzanych w z elektrowni Ostrołęka. Jednak w roku 2020 na tym akwenie zimowało zaledwie 155 os., co stanowiło zaledwie 6,3% całej populacji zimującej w całym regionie w tym wyjątkowo łagodnym sezonie.

Ważnymi zimowiskami łabędzia niemego były też Narew oraz Bug, Pilica i Liwiec (ryc. 6). W styczniu 1992 na Narwi zimowało 366 os., niewiele mniej, niż na Wiśle - 399 os., a na Bugu – 136 os., Liwcu – 96 os. i na Pilicy – 65 os. oraz na Bzurze – 63 os.

W styczniu 1995 oraz 2006 dysproporcje pomiędzy Wisłą a pozostałymi rzekami były mniejsze. W styczniu 1995 na Wiśle zimowało 687 os.; na Narwi – 430 os.; na Bugu – 226, Liwcu – 180; Pilicy – 143 i Zb. Zegrzyńskim – 111 oraz na Krznie – 43 os. i na Zagożdżonce – 25 os. W styczniu 2006 zimowało: Wisła - 429 os., Narew – 253 os., Bug – 237 os., Pilica – 160 os., Zb. Zegrzyński – 108 os., Liwiec – 58 os. i Zagożdżonka – 35 os. W styczniu 2020 analogiczne dane wyniosły dla tych zimowych ostoi odpowiednio: 1035, 159, 169, 246, 155, 46 i 386. Ponadto na Krznie zimowało 42 os, na Bzurze - 27 os., w parkach Warszawy - 62 os., a na kompleksach stawów rybnych - 333 os., w tym 81% na zachód od Wisły (AZLPW). W ostatniej dekadzie nasiliło się żerowanie zimujących łabędzi niemych na polach, zarówno po rzepaku - na polach oborskich pod Warszawą do 90 os. oraz na polach po kukurydzy - wokół stawów w Walewicach – do 50 os. (Ł. Matyjasiak).

Stadność. Na Wiśle ptaki zimowały głównie poniżej zrzutów ścieków komunalnych w Warszawie na wysokości Kępy Tarchomińskiej, gdzie 6 II 2010 przebywało stado 380 os. (264 ad. i 16 im.; M. Rejmer) oraz 11 I 1997 stado 246 os. (213 ad. i 33 im.) na wysokości Burakowa (A. Dmoch). Na Pilicy największe zimujące stado zarejestrowano 11 I 2009 poniżej zapory w Smardzewicach – 210 os. (R. Włodarczyk) i znacznie większe stado (361 os.) 11 I 2009 na Narwi poniżej zapory w Dębem (M. Sidelnik).

Jednak największe zimujące stado przebywało na Zb. Zegrzyńskim na wysokości Cupła 19 XII 2015 – 476 os. (423 ad. i 53 im.; M. Rejmer).



Rys. xx. Zimowanie łabędzia niemego *Cygnaus olor* w styczniu 1995 r.
 — - kontrolowane odcinki rzek, - - - odcinki nie kontrolowane.

Streszczenie. Nieliczny gatunek lęgowy. Liczebność populacji lęgowej w latach 2011-2020 wyniosła 650 par. Regularnie przelotny oraz zimujący. W ostatniej dekadzie zasiedlał stawy rybne – 228 par (35%), starorzecza - 263 pary (40%), ponadto zbiorniki retencyjne, torfianki i glinianki oraz zbiorniki miejskie i wiejskie – 159 par (25%).

Frakcja niełęgowa w okresie 2008-2009 wyniosła 2015 os. a w roku 2015 – 2500 os. W 2. dekadzie stycznia 1984-2020 łabędź niemy zimował w bardzo zmiennej liczebności: od 487 os. w styczniu 1987 do 1939 os. w styczniu 1992 oraz 1906 os. w styczniu 2008 i 2455 os. w roku 2020. Największe zimujące stado przebywało na Zb. Zegrzyńskim 19 XII 2015 – 476 os.

Andrzej Dombrowski

Literatura

- Anonymus. 1951. Lęgowe łabędzie nieme w powiecie siedleckim. Łowiec Polski.
- Chmielewski S., Matyjasiak Ł. 2017. Migracja ptaków wodno-błotnych na stawach w Dolinie Bzury. Kulon 22: 83-105.
- Dombrowski A., Chmielewski S., Kasprzykowski Z., Rzepała M., Wereszczyńska A. 2003. Zgrupowania ptaków wodno-błotnych na stawach rybnych Niziny Mazowieckiej w okresie połęgowych koczowań. Kulon 8: 47-62.
- Dombrowski A., Keller M., Kasprzykowski Z., Tabor J., Dyczkowski J., Słupek J. 2017a. Zmiany liczebności ptaków wodno-błotnych na Wiśle między Dęblinem a Płockiem w cyklu rocznym (1990-1991). W: Keller M., Kot. H., Dombrowski A., Rowiński P., Chmielewski S., Bukaciński D.(red.). Ptaki środkowej Wisły. M-ŚTO, Pionki, s. 369-396.
- Dombrowski A., Kot H., Rowiński P., Błędowski W. 2017b. Występowanie ptaków wodno-błotnych w cyklu rocznym 2009 w granicach Obszaru Natura 2000 Dolina Środkowej Wisły i na terenach przyległych. W: Keller M., Kot. H., Dombrowski A., Rowiński P., Chmielewski S., Bukaciński D.(red.). Ptaki środkowej Wisły. M-ŚTO, Pionki, s.397 - 468.
- Dombrowski A., Keller M., Kot. H., Rowiński P. 2017c. Zimowanie ptaków wodno-błotnych na Wiśle między Dęblinem a Płockiem w latach 1984-2010. W: Keller M., Kot. H., Dombrowski A., Rowiński P., Chmielewski S., Bukaciński D.(red.). Ptaki środkowej Wisły. M-ŚTO, Pionki, s. 599-632.
- Goławski A. 2014. Awifauna rezerwatu Stawy Siedleckie. W: Falkowski M. i in. (red.) Bogactwo przyrodnicze rezerwatu Stawy Siedleckie, Siedlce: 163-196.
- Janiszewski T., Podlaszczuk P., Wojciechowski Z. 2014. Ptaki lęgowe OSO Pradolina Warszawsko-Berlińska PLB 100001, Tow. Przyr. Ziemi Łódzkiej, Łódź.
- Keller V., Herrando S., Vorisek P., *et al.* (ed.). 2020. European Breeding Bird Atlas 2. Distribution, Abundance and Change. European Bird Census Council & Lynx Edicions, Barcelona.
- Lesser H. 1968. Stan liczebny łabędzi niemych w Polsce. Chrońmy Przyr. ojc., 24, 2: 50-52.
- Matyjasiak P., Kraska R., Olszewski A., Sidelnik M. 2017. Zgrupowania ptaków wodno-błotnych kampsoskiego odcinka Wisły w różnych okresach fenologicznych w latach 2000-2010. W: Keller M., Kot. H., Dombrowski A., Rowiński P., Chmielewski S., Bukaciński D.(red.). Ptaki środkowej Wisły. M-ŚTO, Pionki, s.469-519.
- Taczanowski W. 1882. Ptaki krajowe, Tom I, Kraków.
- Wieczorek L. 1991. msc. Charakterystyka zgrupowań ptaków wodno-błotnych stawów rybnych Pradoliny Bzury w cyklu rocznym. Praca magisterska wyk. w Zakł. Ekol. i Ochr. Środ. WSR - P w Siedlcach.

Włodarczyk R., Wojciechowski Z. 2007. Czynniki wpływające na sukces lęgowy łabędzia niemego (*Cygnus olor*) w warunkach Polski środkowej. W: Biesiadka R. (red.). Ogólnopolski Konres Zoologiczny. Zmienność, adaptacja, ewolucja. PTZool i Uniwersytet Warmińsko-Mazurski, Olsztyn.