

Szlachar *Mergus serrator*

Status. Nieregularnie spotykany w czasie wędrówki wiosennej i jesiennej oraz nieregularnie zimujący. W latach 1975-2020 zarejestrowano łącznie 517 os. w 258 spotkaniach.

Środowisko. Spotykany głównie na dużych rzekach, zbiornikach: Zegrzyńskim i Domaniów oraz na stawach rybnych i starorzeczach.



Samiec szlachara *Mergus serrator* (fot. P. Waclawik).

Zmiany liczebności. Taczanowski (1882) uważał szlachara za gatunek występujący od listopada do maja, częściej jesienią niż wiosną i rzadko zimujący. Dunajewski (1938) podaje listopad, jako miesiąc najliczniejszego występowania, ponadto nielicznie zimujący i regularnie pojawiający się wiosną aż do maja.

W latach 1975-2020 zarejestrowano łącznie 517 os. w 258 spotkaniach, a średnia liczba ptaków na jedno spotkanie wyniosła 2 os.: w poszczególnych dekadach od 1,0 do 4,0 os. W całym okresie nie wykazano gniazdowania tego gatunku na Nizinie Mazowieckiej, a nieregularne pojawy uniemożliwiają ocenę trendu w czasie wędrówki oraz zimowania.

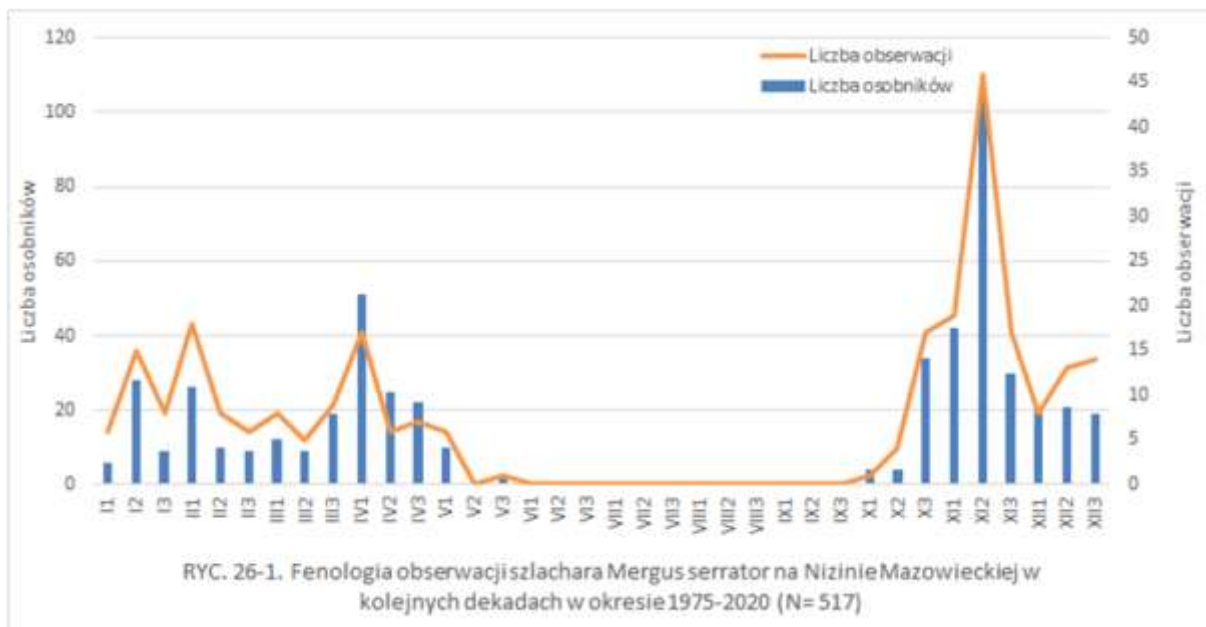
Wędrówki. Wiosną spotykany ponad 2-krotnie rzadziej i mniej licznie niż jesienią - odpowiednio: 149 os. – 58 razy i 280 os.-139 razy (ryc. 24-1). Wędrówka wiosenna

rozpocząła się przypuszczalnie w pierwszej dekadzie marca, ale najwięcej obserwacji dokonano w 1. dekadzie kwietnia (51 os. w 17 spotkaniach), co świadczyłoby o intensywnym napływie migrujących ptaków dopiero na początku kwietnia. Przelot wiosenny trwał do 1. dekady maja, w czasie której wykazano łącznie 9 os. w 5 obserwacjach.

Ostatniej obserwacji wiosennej dokonano 26 V 1995 na Wiśle w Warszawie – 2 samice (M. Maniakowski).

Stadność. Średnia wielkość wiosennego stada wyniosła 2,5 os. Największe stada widziano w kwietniu: 10 samic na Zb. Zegrzyńskim 13 IV 1992 (W. Mierzwiński); 14 os. (8 samców i 6 samic) na J. Czerniakowskim 9 IV 2004 (M. Szymański).

W okresie jesiennej migracji pierwsze ptaki pojawiały się w 1. dekadzie października, z najwcześniejszą obserwacją 4 X 1992 na Wiśle w Brzuminie pod Górą Kalwarią (I. Mirowski, Olga Sacińska). Najwięcej ptaków obserwowano w 2. dekadzie listopada: 105 os. w 46 spotkaniach (ryc. 24-1). Największe stada widziano w listopadzie po 12 os. na Zb. Zegrzyńskim: 18 XI 2007 (W. Błędowski, R. Kraska) oraz 15 XI 2014 (E. Szczepankiewicz). Najdłuższy pobyt jesienny zarejestrowano w dniach 16 XI-24 XII 2019 na Wiśle w



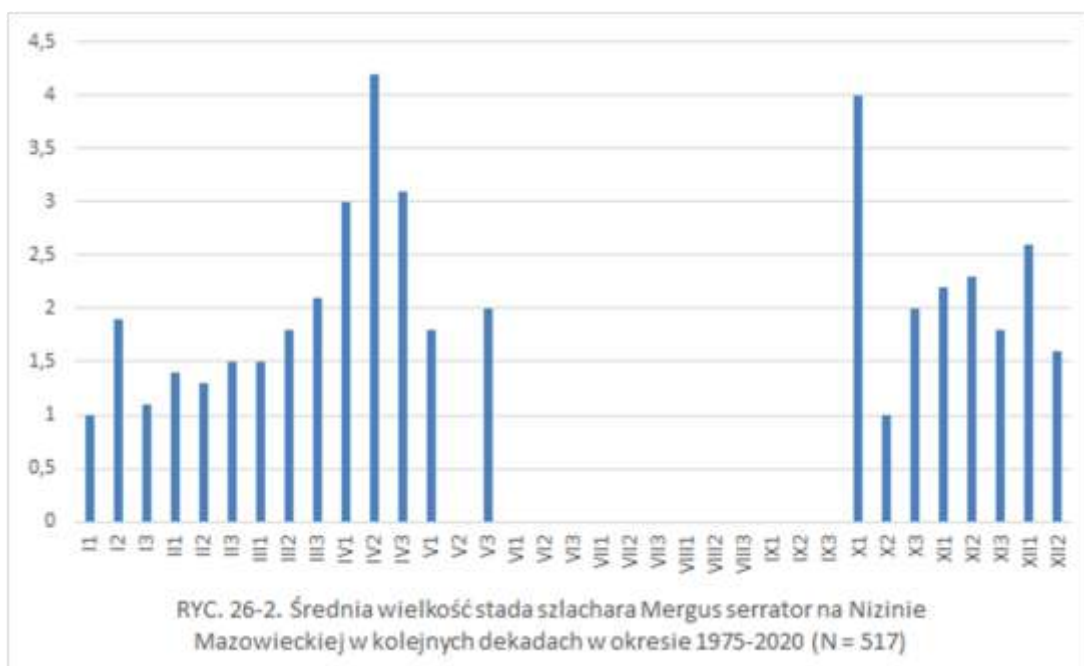
Warszawie 2 os. w upierzeniu samic (M. Kucharski).

Interesująca była obserwacja samca 10 V 1987 na stawach w Siedlcach (Goławski i in. 2002) oraz pojedynczych par: na Bugu w Mołożewie w okresie 24 IV – 3 V 1992 (P. Chylarecki) i 3 V 1989 na Pilicy w Kozłowcu (J. Sosnowski).

Stadność. Średnia wielkość jesiennego stada wyniosła 2,1 os. Przeważały obserwacje 1-2 os., a największe stada widziano na Zb. Zegrzyńskim: 12 os. 18 XI 2007 (W. Błędowski i R. Kraska); 12 os. 15 XI 2014 (E. Szczepankiewicz), ponadto dwukrotnie stada po 8 os. w dniach: 9 XI 2014 i 3 XI 2020 (E. Szczepankiewicz).

Struktura płciowa w cyklu rocznym. Wśród obserwowanych ptaków zdecydowanie przeważały osobniki w upierzeniu samicy, stanowiące 75%, natomiast samce stanowiły 25%. Pary szlacharów obserwowano łącznie 29 razy.

**Zimowa
nie. W
okresie
zimowy
m
(grudzie
ń – luty)
zarejestr
owano
łącznie
149
osobniki**



w 96 spotkaniach, głównie na Wiśle i w mniejszym stopniu na Zb. Zegrzyńskim oraz na Narwi poniżej zapory w Dębem. Zimą obserwowano średnio 1,6 os., a największe stado liczyło 11 samic - 11 I 1982 na Wiśle w Młocinach (P. Cygan); Najwięcej zimowych obserwacji dokonano w 2. dekadzie stycznia (28 os.) oraz w 1. dekadzie lutego (26 os.) – ryc. 24-1.

Streszczenie. Nieregularnie spotykany w czasie wędrówki wiosennej i jesiennej oraz nieregularnie zimujący. W latach 1975-2016 zarejestrowano łącznie 504 osobniki w 253

spotkaniach. Średnia liczba ptaków na jedno spotkanie (średnia wielkość stada) wyniosła 2 os. Największe stado, liczące 14 os. (8 samców i 6 samic) obserwowano na J. Czerniakowskim 9 IV 2004 oraz na Wiśle: 11 samic 11 I 1982 i na Zbiorniku Zegrzyńskim: 10 samic 13 IV 1992; 12 os. na Zb. Zegrzyńskim 18 XI 2007 oraz 12 os. 15 XI 2014. Interesujące były obserwacje pojedynczych par ptaków na Bugu w Mołożewie w okresie 24 IV – 3 V 1992 oraz 3 V 1989 na Pilicy. W okresie zimowym (grudzień – luty) zarejestrowano łącznie 148 osobniki w 95 spotkaniach.

Andrzej Dombrowski i Tomasz Smoleński

Literatura

Dunajewski A. 1938. Ptaki (Aves). W: Jaczewski (red.). Fauna słodkowodna Polski, T. 3, Warszawa.

Goławski A., Sachanowicz K., Rzępała M., Kot H., Tabor A. 2002. Awifauna niełęgowa stawów w Siedlcach w latach 1971-2000. Kulon 7: 73-102.

Taczanowski W. 1882. Ptaki krajowe, Tom I, Kraków.