

## **Krwawodziób - *Tringa totanus* (Linnaeus, 1758)**

**Status gatunku:** bardzo nielicznie lęgowy, przelotny i wyjątkowo nielicznie zimujący.

Wielkości populacji lęgowej w ostatniej dekadzie oszacowano na około 300 par.

**Środowisko:** na Nizinie Mazowieckiej w okresie najliczniejszego występowania lęgowy głównie w dolinach dużych rzek Bugu, Narwi, Pilicy, Wisły i Omulwi (62%), następnie na stawach rybnych (17%) i w dolinach średnich i małych rzek (13%), ponadto na zb.

Zegrzyńskim (4%), inne siedliska zasiedlone to torfowiska i bagienne fragmenty łąk poza dolinami. Preferował podmokłe łąki zalewowe z krótką roślinnością, brzegi zbiorników wodnych. W dolinie Bugu w końcu lat 1980. Preferowane były brzegi starorzeczy, nad których gniazdowało 68% populacji, a na wyspach trawiastych w korycie – 11% (Chmielewski in. 2004). Również w dolinie Wisły był krwawodziób silnie związany ze starorzeczami.

**Zmiany liczebności:** Nielicznie lęgowy w płockiem na Gutosze i Pulwach, ponadto lęgowy nielicznie w roku 1854 na łąkach nadwiślańskich i nad Pilicą oraz dawniej dość obficie przed osuszeniem błot łączyckich nad Bzurą (Taczanowski 1882, 1888). Lęgi nad Pilicą i Wisłą potwierdza też Sapalski (1862).

W dolinie Wisły pomiędzy ujściem Sanu a Warszawą w latach 1957-1965 oceniony na ok. 20 par (Luniak 1971).

W granicach Warszawy lęgowy ale nielicznie, do 1987 r. 1-2 pary gnieździły się nad J. Zgorzała, w 1995 r. stwierdzono udany lęg na nad Wisłą koło Bielana, a w 1999 r. obserwowano go w okresie lęgowym nad J. Torfowisko (Luniak i in. 2001).

Na przestrzeni ostatnich dwóch dekad liczebność zmniejszyła się z około 600-700 par do ok. 300. Współcześnie największe spadki liczebności lęgowych krwawodziobów dotyczyły Bugu, gdzie na przestrzeni lat populacja lęgowa w latach 1983-1987 wynosiła 186-218 p (Chmielewski i in. 2004), w roku 1998 – około 220 par i spadek do 56 par w roku 2015. Silny spadek odnotowano też w dolinie Narwi, gdzie w latach 1993-1994 było 111-134 p. (Rzępała i in. 1999), następnie 62-64 pary w roku 2011 (Kasprzykowski i in. 2017).

W dolinie Pilicy w latach 1987-1989 z 57-77 p. (Chmielewski i in. 1993) skurczyła się zaledwie do ok. 23 par w roku 2019 (A. Węgrzynowicz, S. Chmielewski).

W dolinie Omulwi w r. 1998 lęgowych było ok. 30 par, w r. 2008 oceniony na zaledwie 5 par.

W korycie Wisły w latach 1983-1989 lęgowych było 48 par, a w 2009: 21-30 p. (Bukaciński i in. 2017), natomiast w całym tarasie Wisły ocena dla lat 1983-1989 to 120 pary (A. Dombrowski, K. Sambor), współcześnie wielkość populacji poza korytem rzeki nie jest znana, a jedynie w jej międzywalu wykryto 9 par w roku 2009 (A. Dombrowski i in.).

Wyjątkowo duży spadek odnotowano w dolinie Bzury, gdzie jeszcze w latach 1974-75 tylko między Łęczycą a Sobotą miały gniazdować 343-364 pary, w roku 1984: ok. 35 i zaledwie 9-13 p w latach 1993-1994 (Tomiałojć i Stawarczyk 2003, Chmielewski i in. 2005, Janiszewski i in. 2014),

Duże wahania liczebności stwierdzono nad starorzeczem Bugu w Prostyni w latach: 1984 - 16-19 p., 1987 – 42 p., 1995 – 21, 1998-24 p. 1999: 102-111 par i 2009 – 5 par. (Dombrowski i in. 1998, Dombrowski i in. 2002, D. Michałowski).

**Przyczyny zmian liczebności.** Wyjątkowo silny regres krwawodzioba w dolinie Bzury nastąpił po melioracji przeprowadzonej w dolinie tej rzeki w połowie lat 1980. Zanik wypasu wokół starorzeczy w dolinie Bugu mógł się przyczynić do spadku liczebności w ostatnich dekadach. Również wyjątkowo suche wiosenne sezony począwszy od roku 2014 wpłynęły na porzucanie wielu dotychczasowych stanowisk lęgowych. W dolinie Bugu rekordową liczebność krwawodzioba (102-111 par) wokół starorzecza w Prostyni zarejestrowano w mokrym sezonie 1999, podczas gdy w znacznie suchszym w roku 1998 - tylko 24 pary (Dombrowski i in. 2002).

Długoterminowy trend populacji europejskiej charakteryzuje się znacznym spadkiem, za przyczynę uważa się głównie osuszanie terenów podmokłych (Keller i in. 2020). W ocenach tych pomija się dwa czynniki, zmienność sezonową poziomu wód w dolinach rzecznych oraz zarastanie łąk wysoką trawą, które w warunkach Niziny Mazowieckiej mają decydujący wpływ (S. Chmielewski).

### **Rozmieszczenie i liczebność:**

**Nizina Północnomazowiecka** - najliczniej zasiedlał dolinę Narwi, w roku 2011 gniazdowało tu 50-61 par. W dolinie Narwi w roku 1994 na powierzchni pod Łomżą (510 ha) stwierdzono 31-32 p., a w dolinie Pisy na powierzchni 1329 ha aż 22-24 pary (Górski i Nowakowski 1998). W dolinie Omulwi na powierzchni Bandysie w roku 1991 stwierdzono 1 parę, a w roku 1995 - 21, podobny wzrost w tym samym czasie na powierzchni Kierzek z 8 do 18 par (Dombrowski i in. 1998). Na rozlewiska Łydyni w C Ciechanowie gniazdowało 6 par (M. Murawski). Niewielkie były Mławki, Pisi, Szkwy, Omulwi (Kart.).

**Nizina Środkowomazowiecka** - w dolinie Dolnego Bugu w roku 2015 gniazdowało 39 par (Kasprzykowski in. 2015) korycie Wisły w roku 2009 gniazdowało 21-30 par i 9 poza korytem w międzywałach (Bukaciński i in. 2017; A. Dombrowski i in.). W dolinie Pilicy 8 par w roku 2019 (A. Węgrzynowicz, S. Chmielewski). Mniejsze populacje zasiedlały rzeki średniej i małej wielkości, z których najliczniej odnotowany w roku 2011 w dolinie OSO Przysowy i Słudwi 18-19 par (Chmielewski i in. 2013) i w dolinie Bzury w granicach OSO Pradolina Warszawsko-Berlińska, w części położonej na Mazowszu, w latach 2006-2008 pomiędzy Łęczycą a Sobotą stwierdzono 10 par i w pozostałej części 3 pary (Janiszewski i in. 2014).

Zagożdżonki, W całej OSO Ostoja Kozienicka w r. 2010 populację oceniono na 12-13 p. (Chmielewski i in. 2020).

Na bagnie pod Radzyminem gniazdowało 8 par, na Bagnie Nadbiel – 7 p., Bagnie Chojny i Całowanie po – 5 p. (Kart.).

**Wzniesienia Południowomazowieckie** - W dolinie Pilicy w roku 2019 występowało 21-23 par, większość na odcinku doliny pomiędzy Wyśmierzycami i Białobrzegami (16 par na obu brzegach rzeki). Ponadto jedną parę stwierdzono pod Wolą Pobiedzińską i dwie pary w rejonie Dąbrowy/Różanej (S. Chmielewski, A. Węgrzynowicz i in.). Ponadto mniejsze populacje zasiedlały doliny: Radomki i Drzewiczki (Kart.). Pewien obraz zagęszczenia lęgowych krwawodziobów dają badania wykonane w połowie lat 1990. w dolinach rzecznych (Krogulec 1998), na powierzchni próbnej (9,5 km<sup>2</sup>) w dolinie Pilicy w roku 1994 gniazdował w zagęszczeniu 19,2-22,7p/10 km<sup>2</sup> (Chmielewski i in. 1998).

**Nizina Południowopodlaska** - w dolinie Podlaskiego Przełomu Bugu w roku 2015 gniazdowało 17-21 par (Kasprzykowski i in. 2015). Znacznie mniejsze były populacje w dolinach: Krzny, Zbuczynki, Rządzy Kostrzynia, łącznie zaledwie 47 pary (Kart. M-ŚTO).

#### Mapa do opracowania

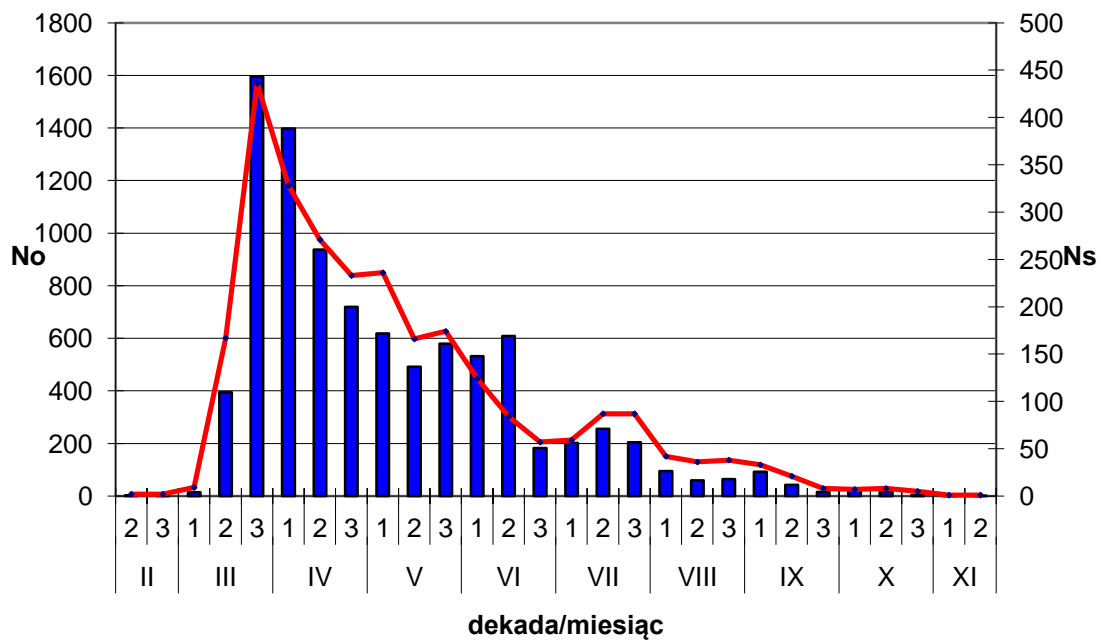
Ryc. Rozmieszczenie stanowisk lęgowych krwawodzioba *Tringa totanus* na Nizinie Mazowieckiej w latach 1981-2000

#### Mapa do opracowania

Ryc. Rozmieszczenie stanowisk lęgowych krwawodzioba *Tringa totanus* na Nizinie Mazowieckiej w latach 2001-2020

**Wędrowniki.** Taczanowski (1888) określił termin **przylotu wiosennego** na początek kwietnia. Współcześnie pierwsze krwawodzioby odnotowano w końcu lutego: 20 II 1983 nad Pilicą k. Tomaszowa Mazowieckiego (J. Sosnowski); 24 II 2014 – 1 os. w ujściu Wkry (J. Rapczyński), następnie 1 III 2008 – 3 os. w dolinie Słudwi k. Złakowa Kościelnego (T. Bartos) i pojedynczy ptak 8 III 2016 nad Bugiem k. Popowa Kościelnego (M. Twardowski). Dla lat 1983-2020 mediana pierwszego pojawu przypadła na 17 III (N=36), a dla okresu 1983-1997: 19 III (N=15) i dla lat 2000-2020: 15 III (N=21). Mediany wskazują na przyspieszenie przylotu w ostatnim dwudziestolecu o ok. 4 dni.

Trudno odróżnić ptaki zajmujące siedliska lęgowe od przelotnych - od końca marca obserwacje mogą dotyczyć ptaków na lęgowiskach. Na Mazowszu gniazda znajdowano już 14 IV (A. Olszewski i in.), stąd ptaki stacjonarne/lęgowe nakładają się z obserwacjami ptaków migrujących. Przepuszczalnie w 1. dekadzie maja nastaje koniec migracji wiosennej, a jej szczyt przypadła na 3 dek. marca (**Ryc. Xx**).



Ryc. Xx. Wędrownika krwawodzioba *Tringa totanus* na Nizinie Mazowieckiej w latach 1974-2020 (No=9152, słupki, Ns=2722, linia)

**Stadność:** średnia wielkość stada wiosennego wyniosła 3,1 os. (Me=2). W przedziale 1 do 3 os. stwierdzono 73% stwierdzeń, 4 do 10 os. – 23%. Największe stwierdzone stado wiosenne

liczyło 50 os. – 1 IV 2001 na rozlewiskach Bugu k. Kuligowa (W. Błędowski i in.), następnie pod względem wielkości to 48 os. 9 IV 2005 w locie nad stawami w Orońsku (M. Łukaszewicz i in.) oraz 40 os. 15 IV 2012 na st. Walewice (Ł. Matyjasiak). Z większych stad 39 os. naliczono 29 III 1994 na st. Kozienice (R. Dróżdż) oraz 30 ptaków 4 IV 2016 nad Bugiem k. Popowa Kościelnego (D. Kozłowski).

**Migrację jesienną** trudno odróżnić od koczowań polęgowych ptaków. Duże przelotne stada widziano już 10 VI 1997 – aż 50 os. na stawach w Siedlcach (A. Goławski), 13 VI 1981 – 39 os. na bagnie w Łaskarzewie (A. Dombrowski), 14 VI 2001 – 50 os. nad Wisłą (R. Kraska) i tej samej wielkości stado 15 VI 2010 (M. Sidelnik), 14 VI 2009 – 41 os. na osadnikach ścieków w Szyjkach Starych (M. Murawski, K. Antczak). Sugeruje to wyraźne rozpoczęcie wędrówki jesiennej (**Ryc. Xx**). Od 1 dekady VIII migracja wyraźnie słabnie. Ostatnie pojedyncze ptaki widziano 28 X 2001 na zb. Domaniów (J. Słupek, B. Sochaj), 6 XI 2012 na st. w Rykach (Ł. Matyjasiak) i 16 XI 2008 na st. Walewice (T. Bartos). W czasach Taczanowskiego (1888) z końcem lipca „wszystkie znikają”.

**Stadność:** Analizę wielkości stad przeprowadzono od 1 dek. czerwca, z pominięciem obserwacji majowych, średnia wielkość stada jesiennego była podobna jak wiosną 3,2 os.,  $Me=2$ , 78% stanowiły ptaki w przedziale od 1 do 3 os., od 4 do 10 – 18%. Największe stada w przedziale od 20 do 79 ptaków notowano głównie w 2 dek. czerwca., tylko dwa w lipcu - 14 VII 2013 w dolinie Pilicy (J. Synowiecki) i 28 VII 2019 na st. Gołębiówka (A. Parapura). Największe jesiennie stado 79 os. widziano 16 VI 2001 na zb. Zegrzyńskim (J. Dyczkowski).

**Zimowanie:** odnotowany trzykrotnie 3 I 2005 r. 1 os. na rozlewiskach Wkry k. Modlina (M. Maziarz), 15 I 2015 r – 1 os. k. Strzyńca (T i R. Gustyn) oraz od 11 I do 22 II 2019 – 1 os. przebywał na Wiśle w Warszawie (K. Mortka i in.).

**Cezary Iwańczuk**

**Streszczenie:** Bardzo nielicznie lęgowy, przelotny i wyjątkowo nielicznie zimujący. Wielkość populacji lęgowej na przestrzeni ostatnich dwóch dekad zmniejszyła się z około 600-700 par do ok. 300. Szczyt migracji wiosennej przypadał na 3 dek. marca. Migracja jesienna słabo zaznaczona z największym nasileniem trwała od połowy czerwca do końca lipca. Trzykrotnie odnotowano ptaki zimujące.

