

## Słonka - *Scolopax rusticola* Linnaeus, 1758

**Status gatunku:** nielicznie lęgowa, 1500-2000 samców, regularnie przelotna, wyjątkowo nielicznie zimująca

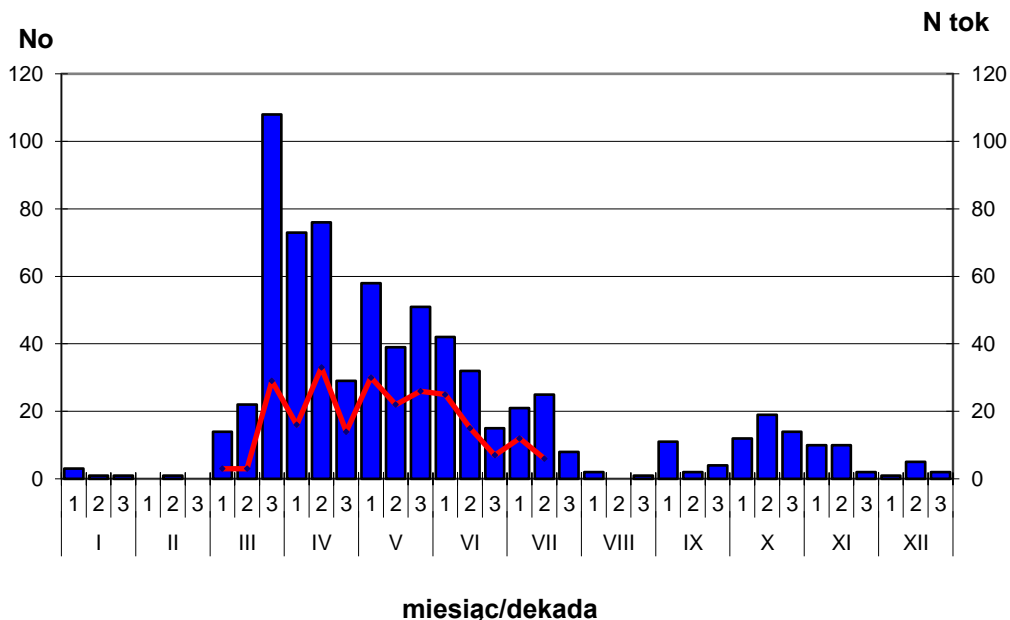
**Siedlisko:** Preferowała większe kompleksy leśne z udziałem łągów i borów wilgotnych, rzadziej bory mieszane, grądy i śródłąkowe kępy olszyn. W okresie przelotów obserwowana również w borach sosnowych, parkach miejskich, na śródleśnych łąkach, młodnikach liściastych, torfiankach, zrębach, zakrzaczonych ugorach, wrzosowiskach, haliznach, torfowiskach wysokich, porażyskach, sadach. W Puszczy Kozienickiej częsta w lasach z dużym udziałem siedlisk lasowych oraz koncentracją drzewostanów olszowych i jodłowo-świerkowych oraz bogatą siecią strumieni śródleśnych (Chmielewski et al. 2020).

**Rozmieszczenie i liczebność:** Samiec słonki może kojarzyć się z kilkoma samicami w sezonie, dlatego w ocenie wielkości populacji stosuje się liczbę „ciągnących” samców, zatem nie wiadomo jak ocenić „liczby par” podane w opisach gatunku w niektórych publikacjach, czy dotyczą one tokujących samców czy rzeczywiście par lęgowych. Liczba par oceniona na podstawie liczby ciągnących samców też nie daje podstaw do oceny wielkości populacji, gdyż w ciągach wiosennych (marzec-kwiecień) mogą uczestniczyć ptaki przelotne, drugi ciąg letni (czerwiec-lipiec) jest słabszy, gdyż do drugich lęgów przystępuje niewiele par (Sokołowski 1972, Kulczycki 1973). Na Mazowszu ciągu słonek rozpoczynały się z początkiem marca z największym nasileniem od 3 dek. marca do połowy lipca (ryc. Xx).

Jako gatunek preferujący w okresie lęgowym lasy zapewne rzadziej występowała w zachodniej części Niziny Północnomazowieckiej oraz Nizinie Środkowomazowieckiej z wyłączeniem obszarów Puszczy Kampinoskiej, Bolimowskiej. Najwięcej informacji o ptakach tokujących w sezonie lęgowym pochodzi z dużych kompleksów leśnych, Puszczy Kampinoskiej, Puszczy Kozienickiej, Puszczy Białej i Puszczy Kurpiowskiej.

Z obszaru Puszczy Kampinoskiej Wasilewski (1967) wymienia z obszaru ochrony ścisłej Sieraków słonek w roku 1961 - badania na powierzchni próbnej, Pielowski (1963), pisze, że z niewiadomych przyczyn ciągi w Puszczy są coraz słabsze, ale ilość gnieździących się słonek nie maleje, Bystrowski (1993) widywał ją w rez. Czerwińskie Góry II w czasie badań w roku 1992 i 1993 nie podaje jednak bliższych szczegółów, lęgowa na powierzchniach próbnych w olsach i grądach w r. 1993 – 0,4p/10ha i w 1994 – 0,1p/10ha (Cygan et al. 2003), stałym miejscem występowania były Łąki Strzeleckie, gdzie była obserwowana w okresie ciągów oraz spotkano nielotne młode w latach 1964-1992 (B. Diehl). Wyrzykowe dane zebrane po roku 2000 z terenu Puszczy Kampinoskiej wskazują na toki minimum 45 samców (kart. M-ŚTO). Najdokładniej opisano występowanie słonki w Puszczy Kozienickiej, latach 1970. rzadka w olsach i lasach mieszanych wilgotnych (Pomarnacki 1980a, 1980b), w roku 1984 lęgowa w rez. Załamanek (Piasecki 1984), w latach 1988–1997 spotykana; w obręb. Jedlnia, oddz. 82, 50, 108 (łącznie 3 samce), k. wsi Stoki, Siczki, k. Jastrzębia (2–3 samce), na trasie Gościńca Królewskiego, oddz. 51 (2 samce), obr. Garbatka oddz. 147 (1 samiec), obr. Jedlnia oddz. 115, obr. Kozienice, oddz. 104 (1 samiec), 105 (2 samce) i 184 (2) oraz w okolicach Augustowa, na śródleśniej łące (3 samce) k. Pionek (Puborskie Łąki?) i na polanie leśnej k. Dąbrowy Kozłowskiej. W trakcie badań w latach 2006-2013 na terenie Puszczy Kozienickiej stwierdzona w 58 oddziałach leśnych lasów zagospodarowanych (ok. 5,5% z ogółu skontrolowanych), w trakcie liczeń na 3 transektach (4900 m) przebiegających przez łąg i bór mieszany świeży wykonanych o zmierzchu 7 i 9 V 2013 stwierdzona w zagęszczeniu 0,4 os./km, ponadto tokujące ptaki lub wypłoszone, stwierdzono poza lasami państwowymi k. Andrzejówki (3 samce), Suche Poduchownej (1 samiec), w dolinie Kanału Gniewoszowskiego k. Woli Klasztornej (2 samce), w sąsiedztwie stawów w Bąkowcu (1), w sąsiedztwie oddz. 111 i 114, obr. Garbatka (2), na południe od rez. Okólny Ług (1) oraz na

terenie rezerwatu (1), w lesie na południe od stacji PKP Bąkowiec (1 samiec) w dolinie Pacynki k. Rajca Letniska (1 samiec, zaniepokojony, gniazdo), w dolinie Zagożdżonki okolice Stawu Górnego w Pionkach (1 samiec) oraz k. Januszna (1 samiec)(Chmielewski et al. 2020). W Puszczy Pilickiej stwierdzona na 17 stanowiskach pośród wilgotnych lasów na całym obszarze Spalskiego Parku Krajobrazowego, zapewne był to gatunek liczniejszy, lecz ze względu na wieczorną aktywność trudniej wykrywalny (Tabor 1998). Dmoch i in. (2003) określił ten gatunek jako prawdopodobnie lęgowy we wschodniej części Puszczy Białej o nieznanym wielkości populacji, podaje z sezonu lęgowego obserwacje k. Dybków, Broku, Sagajów, Nowego Lubiejewa, Podborza, Lipniaka-Majoratu, gajówki Stawek, Puzdrowizny, stary poligon k. Grądów, torfniaki k. Zakrzewka. Markowski i Wojciechowski (2002) w Puszczy Bolimowskiej prowadzący obserwacje w latach 1996-1999 określili ją jako gatunek nieliczny lęgowy w wilgotnych lasach o słabo poznanym rozmieszczeniu, konkretnie wskazując kilka stanowisk - Puszcza Mariańska, Tartak Bolimowski, Joachimów-Mogiły, uroczysko Olszówka, Chojniak, Bartnica, Buczyna, rez. Polana Siwica. Rzępała i Mitrus (1995) w kompleksie Kryńszczak (97,2 km<sup>2</sup>) w latach 1989-1991 stwierdzili ją na 12-13 stanowiskach (w większości samce odbywające toki), a oszacowali na 20 (**stanowisk?**), a w 2008 r. Goławski i in. (2009) w OSOP Lasy Łukowskie obejmujący ten Kompleks stwierdzili tylko 5 par. Na powierzchni 386,6 ha obejmującej lasy w obszarze Natura 2000 Góra Dębowa koło Mławy Szczypiński (2015) ocenił populację lęgową na 5-6 par. Znaleźiska gniazd z jajami oraz obserwacje nielotnych piskląt wskazują na przybliżone terminy lęgów. Gniazda słonki znajdowano 18 IV 2005 – w leśnictwie Jasień (M. Mucha), 21 IV 1991 k. Charubionowa (W. Mierzwiński ), 20 V 1986 k. Żądłowic (J. Sosnowski), 25 V 2012 k. Rajca Poduchownego (M.Łukaszewicz), 16 VI 2019 r. k. Wólki Kuligowskiej (Sz. Kielan) oraz z pisklętami 13 VI 1990 k. Teodorowa (Z. Kasprzykowski) i 26 VII 1991 w Puszczy Kozienickiej (Z. Bąk).



**Ryc. Xx.** Fenologia pojawów słonki *Scolopax rusticola* w latach 1959-2020, (No=714, słupki, N tok 241, linia)

Przy okazji inwentaryzacji dolin rzecznych zebrano najczęściej przypadkowo informacje o występowaniu słonki, nie były one jednak metodycznie nastawione na jej wykrycie, a zatem wyniki zebrano incydentalnie: w dolinie Pilicy w latach 1987-1989, stwierdzono kilka w olsie pod Nowym Miastem – tu w rez. Sokół w 2017 r. 8-10 samców stwierdzonych podczas lotów tokowych (Pawlaczyk 2017) - tokujące k. Wólki Kuligowskiej 7 V 1986 i Gapinina 22 IV 1989, łęgowa w lasach spalskich leśn. Borki, rez. Żądłowice (Chmielewski et al. 1993) a następnie na krótszym fragmencie od zb. Sulejów do Domaniewic w roku 1998 trzy obserwacje w sezonie łęgowym k. Józefowa, Spały i Inowłódza, z kolei Markowski (1982) dla lat 1970-1975 podaje ogólnikowo, że był to gatunek nielicznie łęgowy w olsach i łęgach...koło Nowego Miasta i Białobrzegów. W bardzo odlesionej dolinie Bzury stwierdzona w latach 2006-2008 tylko na jednym stanowisku łęgowym w lesie k. Borowa (Janiszewski et al. 2014). W dolinie Drzewiczki tylko raz 9 VI 1984 widziano 1 tok 1,5 km na NE od Odrzywołu (Kusiak 1987). W dolinie Iłżanki 2 VII 1994 2 samce ciągnące pod Młodzianowem (Furmanek i Osójca 1996). Kasprzykowski i Goławski (2000) w dolinie środkowej i dolnej Omulwi stwierdzili po 3 tok samce w latach 1995 i 1997 k. Kierzka. Chmielewski i in. (2004) nad Bugiem w latach 1983-1987 wykryli ten gatunek w olsach nad Kanałem Kacapskim widziano 2 samce oraz po jednym pod Budami Starymi i Zabuzem. Dombrowski i in. (2011) w dolinie Kostrzynia w granicach OSO (162,4 km<sup>2</sup>) w trakcie liczeń derkacza wykrył tok. samce w 9 miejscach a liczbę par ocenił na 9-20. Szczypiński i in. (2015) w OSO Doliny Wkry i Mławki w r. 2011 stwierdzili 16 par. Kociniak et al. 2000 podaje, że w roku w 1998 była prawdopodobnie łęgowa w pobliżu zb. Szczurek na Gaci, 2 tok. widziano w pobliżu łąki Podjesianki, oraz 1 os. w ujściu Gaci do Pilicy, w roku 2018 na nieco mniejszym odcinku wykazano 3 stanowiska (T. Dzierżanowski msc.). Bardzo skąpe dane z okresu łęgowego pochodzą z międzywala Wisły, stwierdzona jedynie w starym łęgu w roku 1996 –prawdopodobnie łęgowa w rezerwacie „Ruska Kępa” (Keller et al. 2017), ponadto w kompleksie leśnym między Słupnem a Kępą Polską nad Wisłą 2 pary (Kaźmierczak 1998).

Z lat 1980. pochodzi kilka ocen wielkoobszarowych. Kot et al. (1984) w roku 1983 w krajobrazie rolniczo-leśnym oraz w dolinach rzecznych (środkowy odcinek Wkry od Strzegowa do ujścia Sony i ujściowe odcinki Łydyni, Raciążnicy i Sony) na Nizinie Północnomazowieckiej, w granicach projektowanego obszaru chronionego krajobrazu objętego inwentaryzacją ptaków łęgowych (460 km<sup>2</sup>) stwierdzili 6 stanowisk pojedynczych ptaków. Inwentaryzacja w dolinie Wkry (425 km<sup>2</sup>) w granicach projektowany obszar chronionego krajobrazu, w roku 1984 wykazała 4 stanowiska w dużym kompleksie na NE od wsi Radzanów (Kot et al. 1985). Brzozowski (1986) w roku 1985 w granicach projektowanego OCHK w dolinie Mławki o pow. 276 km<sup>2</sup> w trakcie ekstensywnych poszukiwań wykrył co najmniej 3 pary łęgowe.

Z obszarów zabudowanych pochodzą obserwacje głównie ptaków przelotnych, chociaż dla Warszawy Luniak et al. (2001) wskazuje na możliwe łęgi 1-2 par w granicach Warszawy. Kojtek (2017) w zachodniej części Parku Pole Mokotowskie w r. 2016 widziała 1 os. przelotnego, oraz tamże widziany był w 1988 r. i 2013 r., a także 28 III 2006 – 1 os. spotkano w rez. Morysin (Kojtek i Rochowicz 2010), ponadto w Lesie Bielańskim i Kabackim, Parku Ujazdowskim, Kawęczynie, Rembertowie, Ursusie, Śródmieściu, Pradze. Widywano również słonki w mniej odwiedzanych zadrzewionych zakątkach śródmieścia Warszawy np. na Cm. Żydowskim, w P. Skaryszewskim, w Łazienkach a znajdowane w mieście rozbite ptaki świadczą o przelotach wędrowkowych nad Warszawą. (Luniak et al. 2001). W latach 1955-1975 Lesie Bielańskim widywana „*tylko podczas wędrowek*” (Luniak 1982). Luniak i in. (1964) w Ptakach Warszawy dla przelomu lat 1950./60. pisał, że podczas wędrowek widywana w strefie podmiejskiej (park Młociński, Lasek Bielański, Świder) a nawet w

mieście w ZOO, na Polu Mokotowskim, w Łazienkach, w parku Skaryszewskim, na cmentarzu Żołnierzy Radzieckich, przelatującego ptaka zanotował nad Placem Unii Lubelskiej, a także przelot 11 os. nad terenem SGGW (ul. Rakowiecka). Kaźmierczak (1998) pisze o 3 parach lęgowych (?) w pasie zieleni oddzielającej Płock od Petrochemii oraz o lęgach w okolicach Jez. Szczawińskiego - 2 pary. Koba et al. (2011) wymienia 3 os. przelotne 29 III 2011 r. w okolicach seminarium duchownego w Radomiu. W 2000 r. obserwowano loty godowe i przebywanie ptaków podczas okresu lęgowego w odpowiednim dla słonki wilgotnym lesie w Olesinie na granicy z rezerwatem Łęgi Czarnej Strugi (gm. Nieporęt) (Luniak et al. 2001).

Przeważnie widywano pojedyncze przelotne ptaki lub ciągnące, wyjątkowo k. Modlina widziano grupę 7 os. 21 III 2000 r. (W. Błędowski i in.). Przelot wiosenny wyraźnie notowany rozpoczynał się w 1 dek. marca z maksimum przypadającym na 3 dek. (ryc. Xx). Wyjątkowo notowana w sierpniu. Początek słabo widocznej jesiennej migracji rozpoczynał się we wrześniu z największym nasileniem przypadającym na 2 dek. października, a kończył się z ostatnimi dniami listopada. Cześć ptaków próbowała prawdopodobnie przezimować, pojedyncze osobniki widziano; 10 XII 2011 r. Bagno Karaska (Z. Kasprzykowski), 11 XII 2014 r. – Belsk Duży (T. Barański), 13 XII 2017 r. (2 ptaki) Brzozowo-Utraty (P. Szczypiński), 15 XII 2008 Kamieniczna (J. Mydlak), 18 XII 2012 r. Warszawa (P. Głowacki), 26 XII 2017 Iłowo-Osada (P. Szczypiński), 29 XII 2013 Gostomia (K. Sieczak) oraz 2 I 2020 w Puszczy Kozienickiej (M. Mołęda), 4 I 2018 Julianów (P. Boguszewski), 9 I 2018 (martwa) Warszawa (M. Klisz), 20 I 2018 r. Raszyn (J. Zawadzki), 23 I 2019 Puszcza Pilicka (Sz. Kielan).

**Zmiany liczebności:** Dawniej uważana za gatunek pospolity (Sapalski 1862), Taczanowski (1882) precyzuje, że w Królestwie Polskim występowała wszędzie, lecz niezbyt obficie, a na stan słonek miały wpływ stopniowe wysuszenie lasów oraz nadmierny odstrzał - nawet do 40% ptaków (Sokołowski 1972). Na podstawie materiałów źródłowych zgromadzonych w Archiwum Głównym Akt Dawnych w Warszawie dotyczących gospodarki łowieckiej dóbr wilanowskich rodziny Potockich, wiemy, że słonkę strzelano w kolejnych sezonach w poszczególnych leśnictwach najczęściej po kilka ptaków, wyjątkowo 13 słonek upolowano w sezonie 1858/59 w okolicach Wilanowa. (Zawadzki 2008). Dawniej przez myśliwych bardzo ceniony gatunek, stąd odstrzał ptaków na tzw. ciągu przyczynił się zapewne do spadku liczebności niemal w całej Europie. Obecnie populacje europejską uważana się za stabilną (Keller et al. 2020).

Według Sapalskiego (1862) przylatywała między 27 II i 31 III, a odlatywała między 2 i 22 XI. Ciąg słonek pod Otwockiem zaczynał się 15 III (Anonymus 1899a), w Osiecku pierwsze cztery słonki przyleciały 3 IV (Anonymus 1899b). Potwierdzeniem tych historycznych dat są kolejne informacje zamieszczane przez myśliwych w Łowcu Polskim; Międzyrzec Podlaski 24 III, Chojnów k. Piaseczna 24 III (Anonymus 1911), 24 III 1911, pierwszy ciąg słonek 5 słonek w okolicach Elżbietowa w Guberni Siedleckiej (Rószkiewicz 1911) i pojedyncza 23 III 1912 w tej samej okolicy (Rószkiewicz 1912). Ciągi słonek w okolicach Sokołowa Podlaskiego trwały od 24 III do 15 IV, lęgowych w okolicy nie obserwowano, w r. 1924 ciągi opóźnione przez późną wiosnę dopiero od 1 IV do 20 IV, w lasach majątku Kurowice ciągi jeszcze w maju, w majątku Ruchna pow. węgrowski ciągi w lipcu rano i wieczorem, k. wsi Orzeszówka (pow. węgrowski) leśnik widywał stale podrywające się słonki ale bez ciągów (Rószkiewicz 1924). Krzemieniecki (1933) w dawnym powiecie siedleckim podawał, że na torfowiskach były „liczne gniazda słonek”. Dane publikowane przez ornitologów są nader skromne, zapewne więcej informacji uzyskano by od myśliwych z tamtego okresu.

**Streszczenie:**

Gatunek nielicznie lęgowy, 1500-2000 samców, regularnie przelotna, wyjątkowo nielicznie zimująca. Preferowała większe kompleksy leśne z udziałem lęgów i borów wilgotnych, rzadziej bory mieszane, grądy i śródłąkowe kępy olszyn. W okresie przelotów obserwowana również w borach sosnowych, parkach miejskich, na śródleśnych łąkach, młodnikach liściastych, torfiankach, zrębach, zakrzaczonych ugorach, wrzosowiskach, haliznach, torfowiskach wysokich, porażyskach, sadach. Największe populacje zamieszkiwały duże kompleksy leśne, ponadto lęgowa w większych dolinach rzecznych. Rzadziej notowana w mniej zalesionej zachodniej części Mazowsza. Przelot wiosenny wyraźny, rozpoczynał się w 1 dek. marca z maksimum przypadającym na 3 dek. tego miesiąca, jesienny słabo widoczny rozpoczynał się we wrześniu z największym nasileniem przypadającym na 2 dek. października, a kończył z ostatnimi dniami listopada. Część ptaków próbowała prawdopodobnie przezimować, głównie pojedyncze osobniki widziano 7-krotnie w grudniu i 5-krotnie w styczniu.

**Literatura:**

Anonymus 1899a. Łowiec Polski nr 1 s. 12.

Anonymus 1899b. Łowiec Polski nr 2 s. 12.

Anonymus 1911. Drobiazgi myśliwskie. Łowiec Polski 7, 111.

Brzozowski A. 1986. Waloryzacja ornitologiczna Obszaru Krajobrazu Chronionego w dolinie Mławki na terenie województwa ciechanowskiego w roku 1985. Wykonano na zamówienie Ośrodka Badań i Kontroli Środowiska w Ciechanowie, Urząd Wojewódzki w Ciechanowie.

Bystrowski C. 1993. Ptaki rezerwatu „Czerwińskie Góry II” w Kampinoskim Parku Narodowym. Zakład Zoologii Leśnej i Łowiectwa SGGW, praca magisterska, 51 s., Warszawa.

Chmielewski S., Kusiak P., Sosnowski J. 1993. Awifauna lęgowa tarasu zalewowego dolnej Pilicy. Not. Orn. 34: 247-276.

Chmielewski S., Dombrowski A., Smoleński T., Zawadzki J. 2004. Awifauna lęgowa doliny dolnego Bugu. Kulon 9: 3-37.

Chmielewski S., Łukaszewicz M., Tabor J., R. Kuropieska, Kurowski M., Molęda M., Szafrąński A., Iwańczuk C., Miłkowski M., Kurys C. 2020. Ptaki Puszczy Kozienickiej i terenów przyległych. Monografia faunistyczna. Bogucki Wydawnictwo Naukowe, Poznań-Pionki.

Cygan J.P., Kowalski M., Olech B., Sierakowski K., Wasilewski A. 2003. Awifauna lęgowa. W: R. Andrzejewski (red.). Kampinoski Park Narodowy, tom I: 621-636. KPN, Izabelin.

Dmoch A., Cieśluk P., Godlewski M., Kozik R., Wyszynski R. 2003. Awifauna wschodniej części Puszczy Białej. Kulon 8: 15-45.

Dombrowski A., Kot H., Kot Cz. 2011. Awifauna doliny Kostrzynia w roku 2010. Kulon 16: 41-62.

Dzierżanowski T. 2022. **Ptaki lęgowe rzeki Gać w latach 2018-2019. Kulon .....**

Furmanek M., Osojca G. 1996. Awifauna tarasu zalewowego Iłżanki w okresie lęgowym. Kulon 1: 11-20.

Goławski A., Dombrowski A., Kasprzykowski Z. 2009. Lasy Łukowskie PLB060010 (IBA PL061). W: Chmielewski S., Stelmach R. Ostoje ptaków w Polsce - wyniki inwentaryzacji, część I: s. 170-175.

Janiszewski T., Podlaszczuk P., Wojciechowski Z. 2014. Ptaki lęgowe OSO Pradolina Warszawsko-Berlińska PLB100001. Wyd. Tow. Przyr. Ziemi Łódzkiej.

Kasprzykowski Z., Goławski A. 2000. Awifauna doliny środkowej i dolnej Omulwi. Kulon 5: 45-59.

Kaźmierczak B. 1998. Ptaki województwa płockiego. Wyd. Zarząd Parków Kraj. Brudzeńskiego i Gostynińsko-Włocławskiego.

Keller M., Kot H., Dombrowski A., Rowiński P., Chmielewski S., Bukaciński D. (red.). 2017. Ptaki środkowej Wisły. Wyd. M-ŚTO, Pionki. ss. 698.

Keller V., Herrando S., Voříšek P., Franch M., Kipson M., Milanesi P., Marti D., Anton M., Klvaňová A., Kalyakin M., V., Bauer H.-G., Foppen R.P.B. 2020. European Breeding Bird Atlas 2: Distribution, Abundance and Change. European Bird Census Council & Lynx Edicions, Barcelona.

Koba J., Wierzbicka M., Wójtowicz A., Wierzbicki Z., Żardecka E., Dziejczak A., Ewa Siek E. 2011. Inwentaryzacja i waloryzacja przyrodnicza doliny rzeki Kosówki w granicach Gminy Miasta Radomia oraz doliny rzeki Mlecznej na odcinku od ujścia rzeki Kosówki do ul. Maratońskiej oraz terenu obejmującego zalew „Borki”. Opracowanie na zlec. UM Radm, wykonawca BULiGL Radom

Kociniak M., Kołodzki Z., Wężyk M. 2000. Herpetofauna, awifauna i teriofauna doliny rzeki Gać. Kulon 5: 193-205.

Kojtek B. 2017. Ptaki. W: Pstrokoński P. Opracowanie przyrodnicze podsumowujące projekt społeczny „Przyroda Pola Mokotowskiego” s. 84-90.

Kojtek B., Rochowicz E. 2010. Zespół lęgowy leśnych ptaków rezerwatu Morysin w Warszawie. Praki Nar. Rez. Przyr. 29,2: 93-106.

Kot H., Zyska P., Brzozowski A., Chrzanowska L. 1984. Waloryzacja faunistyczna Obszaru Krajobrazu Chronionego na terenie gmin Sochocin, Ojrzeń i Głinojeck woj. ciechanowskie. Samodzielna Pracownia Badań i Kontroli Środowiska, Warszawa, msc.

Kot H., Zyska P., Brzozowski A., Hejnowicz E. 1985. Waloryzacja faunistyczna obszaru krajobrazu chronionego w dolinie Wkry i w dolinie Orzyca na terenie woj. ciechanowskiego. Okręgowy Ośrodek Rzeczoznawstwa i Doradztwa Rolniczego, Warszawa, msc.

Krzemieniewski W. 1933. Przyczynek do flory i fauny powiatu siedleckiego. Biblioteka Nauczycielstwa Szkół Powszechnych w Siedlcach.

Kulczycki A. 1973. Słonka. PWRiL, Warszawa.

Kusiak P. 1987. Waloryzacja ornitologiczna doliny Drzewiczki na odcinku od miejscowości Morzywół (gm. Gowarczów) do ujścia do rzeki Pilicy (miejscowość Borowiec, gm. Nowe Miasto n. Pilicą). Wyk. na zlec. UW w Radomiu.

Luniak M. 1982. Ptaki rezerwatu Las Bielański w Warszawie. Ochr. Przyr. 44: 219-243.

Luniak M., Kalbarczyk W., Pawłowski W. 1964. Ptaki Warszawy. Acta Orn. 8: 175-285.

Luniak M., Kozłowski P., Nowicki W., Plit J. 2001. Ptaki Warszawy 1962-2000. Atlas Warszawy 8. IGiPZ PAN, Warszawa.

Markowski J. 1982. Ptaki doliny Pilicy – projektowanej strefy krajobrazu chronionego. Ochr. Przyr. 44: 145-217.

Markowski J., Wojciechowski Z. 2002. Kręgowce w: Jakubowska-Gabara J., Markowski J. (red.). Bolimowski Park Krajobrazowy. Monografia przyrodnicza. Wyd. RCEE, Łódź: 74-88.

Pawlaczyk P.(red.). 2017. Dokumentacja przyrodnicza na potrzeby sporządzenia projektu planu ochrony rezerwatu przyrody „Sokół”. Oprac. Klub Przyrodników, Świebodzin.

Piasecki K. 1984. Badania ornitofauny lęgowej rezerwatów Kozińskiego Parku Krajobrazowego. RTN, msc.

Pielowski Z. 1963. Puszcza Kampinoska i jej zwierzyzna. Łowiec Polski 5: 7; 6: 3 i 6-7; 7: 3-5.

Pomarnacki L. 1980a. Ptaki lęgowe Puszczy Kozińskiej. Msc.

Pomarnacki L. 1980b. Ptaki lęgowe woj. radomskiego. Biul. Kwart. RTN 3: 39-52.

Rószkiewicz S. 1911-1912. Przelot ptactwa w okolicach Elżbietowa (gub. Siedlecka). Łowiec pol., 13: 14.

Rószkiewicz S. 1912. Przelot ptactwa w okolicach Elżbietowa (gub. Siedlecka). *Łowiec pol.* 14: 189.

Rószkiewicz S. 1924 a. Ciągi słonek w okolicach Sokołowa Podlaskiego wiosną 1924 r. *Łowiec pol.*, 17 (10): 11.

Rzępała M., Mitrus C. 1995. Ocena liczebności awifauny lęgowej kompleksu leśnego „Kryńszczak” koło Łukowa w siedleckim. *Not. Orn.* 36: 273-295.

Sapalski J. 1862. Pogląd na historię naturalną gubernii radomskiej. Kielce.

Szczypiński P. 2015. Awifauna lęgowa Specjalnego Obszaru Ochrony Siedlisk Natura 2000 Góra Dębowa koło Mławy. *Kulon* 20: 51-77.

Szczypiński P., Kot H., Murawski M., Antczak K., Miciałkiewicz R., Waclawik P. 2015. Awifauna lęgowa obszaru Natura 2000 Doliny Wkry i Mławki PLB140008. *Kulon* 20: 3-27.

Sokołowski J. 1972. Ptaki ziem polskich. Tom I-II. Wyd. 2. PWN, Warszawa.

Tabor J. 1998. Kręgowce. W: Burzyński I. (red.) Spalski Park Krajobrazowy. Środowisko przyrodniczo-kulturowe. Zespół Nadpilicznych Parków Krajobrazowych. 43-69.

Wasilewski A. 1967. The effect of interspecific competition on the number and distribution of birds in forest biotopes. *Ekol. Pol. ser. A* 15 (33): 641-695.

Taczanowski W. 1882. Ptaki krajowe, t. 1-2. Wyd. Akad. Umiej., Kraków.

Zawadzki J. 2008. Uwagi o ornitofaunie okolic Warszawy drugiej połowy XIX i początków XX wieku. *Kulon* 13: 3-14.