

## **Gęś białoczelna *Anser albifrons* (Scop., 1769)**

**Status.** Regularnie licznie przelotna i coraz częściej zimująca. Do roku 2020 obserwowana 2121 razy w łącznej liczbie 1131503 osobników.

**Środowisko.** Obserwowana głównie na rozlewiskach i łąkach w dolinach rzecznych (79% obserwacji), na stawach rybnych (14%), na polach (5%), starorzeczach (1%), torfowiskach i bagnach (1%) ptaków. Znacznie rzadziej spotykana w korytach rzek, w pobliżu zbiorników zaporowych, na zalewach, gliniankach, oczyszczalniach ścieków, zbiornikach retencyjnych, kanałach i sporadycznie na zbiornikach wodnych w obszarach miejskich. Powyższe zasiedlenie poszczególnych środowisk było najwyższe wiosną i wynosiło 92,1%, jesienią 5,1% a zimą jedynie 2,8%. Wiosną ptaki najczęściej obserwowano w dolinach rzecznych: Słudwi, Przysowy, Bzury, Narwi, Omulwi, Szkwy, Liwca i Krzny, na stawach rybnych w Borowie, na polach i łąkach w okolicach w/w dolin rzecznych, na bagnie Pulwy i starorzeczach w Dolinie Dolnego Bugu. W czasie przelotu jesiennego najczęściej spotykana na stawach rybnych.

**Zmiany liczebności.** Taczanowski (1882, 1888) uważał ją za gatunek pojawiający się rzadziej, niż gęś mała *Anser erythropus*, a wg Dunajewskiego (1938) była nielicznym gatunkiem w czasie przelotów i dopiero od połowy XX wieku pojawiała się coraz liczniej – wielokrotnie liczniej niż gęś mała (Tomoiałojć 1972).

W latach 1977-1979 zarejestrowana na Nizinie Mazowieckiej jedynie 14 razy w ilości 181 osobników. Najliczniej odnotowana w tym okresie na Zbiorniku Zegrzyńskim (50, 70 os.) 27 III 1977 r. oraz 35 os. 1 IV 1979 r. (W. Mierzwiński).

Począwszy od roku 1984 ptaki były obserwowane corocznie. W dekadzie 1980-1989 zarejestrowano 1680 osobników w 48 stwierdzeniach. Najliczniejsze stado (250 os.) w tym okresie zaobserwowano 25 III 1988 r. nad Bugiem na plaży w okolicy Mołóżewa (G. Pyziołek).



Gęś białoczelna (*Anser albifrons*) fot. Stanisław Turowski

W latach 1990-1999 obserwowana 146 razy w ilości 34844 osobników. Największe stado liczące 5000 osobników odnotowano 9 IV 1996 w dolinie dolnego Liwca, w okolicy wsi Klimonty (Michalak 1996 Kulon 1)

Lata 2000 - 2009 to dalszy wzrost ilości obserwacji gęsi białoczelnej. W tej dekadzie obserwowana 418 razy w łącznej ilości 251623 osobników. Najliczniejsze stada zaczęły przekraczać 10000 tys. Osobników, a największe odpoczywające stada liczyły: 13500 12000 i 11000 os. Duże stada w tym okresie obserwowano też w Dolinie Słudwi i Przysowy (okolice Złakowa Kościelnego): 11000 os. 21 III 2008 (S. Chmielewski); 12000 os. w okresie 22 – 31 III.2009 (T. Janiszewski i in.).

W latach 2010 – 2020 gęś białoczelna była najliczniejsza i najczęściej obserwowana na Nizinie Mazowieckiej: 1495 razy w łącznej liczebności 843 175. Najliczniej odnotowana na łąkach i rozlewiskach rzeki w okolicach wsi Gutocha w dolinie Płodownicy na Kurpiach. Dnia 19 III 2017 w tych miejscach odpoczywało łącznie pięć stad o sumarycznej liczbie 33500 osobników. (M. Murawski, K. Antczak, R. Adamiak).

Największe stada w tym okresie były zaobserwowane w: Dolinie Bzury w okolicach Młogoszyna 28 III 2010 - 15000 os. (R. Włodarczyk) i w Dolinie Słudwi koło Złakowa Kościelnego, gdzie 14 IV 2013 przebywało 14500 gęsi białoczelnych (A. Kleszcz).

**Wędrowniki. Przelot wiosenny** (16 luty-30czerwca) był zdecydowanie obfitszy (92,1 %) niż jesienny (5,1 %) natomiast zimą (16 grudzień – 15 luty) zarejestrowano (2,8 %) ptaków. Początek przelotu wiosennego rozpoczynał się najwcześniej już w 2. dekadzie lutego. Na podmokłych łąkach w okolicach Złakowa Kościelnego gm. Zduny oraz w okolicach miejscowości Zagroby gm. Żychlin woj. Łódzkie obserwowano już 13 II 2016 migrujące stado na odpoczynku liczące 4000 osobników (R. Klimczak). Wczesny pojaw migrujących ptaków odnotowano też na wilgotnych łąkach w okolicach miejscowości Łażniki gm. Zduny i Potok gm. Bedlno woj. Łódzkie, gdzie 19 II 2019 obserwowano odpowiednio 1000 i 2500 osobników (Ł. Matyjasiak). Dokonane obserwacje wykazały, że najczęściej w 1. dekadzie marca następował gwałtowny wzrost liczebności, który trwał do 3 dekady tegoż miesiąca. Szczyt przelotu zwykle wypadał w marcu (ryc.11-3). W roku 2008 w dolinie Słudwi i Przysowy zarejestrowano zmiany liczebności: 9 III - 3000os. (P. Moranowski), 15 III – 5000 os. (P. Kozanecki), potem nastąpiła dynamiczna zmiana liczebności. Blisko siebie zaobserwowano 21 III - kilka stad w łącznej liczebności 16300 os. oraz 30 III - 3000 os. (M. Nowicki, T. Bartos) i 2 IV 2008 – 1000 os. (T. Bartos).

W 2009 roku w Dolinie Słudwi w okresie od 22-31 III 2009 przebywało stado o liczebności 12000 osobników.

Z kolei na stawach rybnych w Borowie w 2020 roku gęsi białoczelne pojawiły się już 25.01.2020 r. w ilości 310 os., 15.02.2020 r. 300 os., 26.02.2020 r. – 2500 os., 29.02.2020 r. - 4500os., (Ł. Matyjasiak). W marcu liczebność dynamicznie zmieniała się: 1.03.2020 r. – 6000 os. (K. Dobrzyński i in.), 4 III 2020 – 4300 os. (K. Ślusarski, P. Waclawik, K. Mortka), 5 III 2020 r. – 6000 os., 8 III 2020 r. – 4500 os., 10 III 2020 – 4000 os., 13.03.2020 – 3000 os., 21 III 2020 – 400 os., 30 III.2020 – 140 os. (Ł. Matyjasiak).

Obserwacje na często odwiedzanych stawach w roku 2020 w Borowie wskazują, że intensywny przelot wiosenny rozpoczął się już w 3. dekadzie lutego a szczyt przelotu był odnotowany już w 1. dekadzie marca.

Wyjątkiem był rok. 2013, w którym dynamika liczebności gęsi białoczelnej przedstawiała się zgoła inaczej. Obserwacji lutowych wówczas nie wykazano, natomiast w marcu tego roku obserwowano gęsi białoczelnej jedynie 14 razy w łącznej ilości 1240 os. Główny przelot

nastąpił w kwietniu ze szczytem przelotu w 2. dekadzie kwietnia. W Dolinie Słudwi i Przysowy dynamika przelotu w roku 2013 przedstawiała się następująco: 17 III 2013 – 600 os. (R. Klimczak), 6 IV 2013 – 500 os. (J. Synowiecki i in. ), 14 IV 2013 – 14500 os., 21 IV 2013 – 3500 os. (A. Kleszcz), 1 V 2013 – 500 os. (R. Klimczak).

W maju obserwowana sporadycznie. W latach 1977-2020 obserwowana 36 razy w ilości 812 os. W tym 21 obserwacji dotyczyło pojedynczych osobników. Najliczniej obserwowana w 2013 roku w Dolinie Słudwi i Przysowy: 1 V 2013 – 500 os. (R. Klimczak), 5 V 2013 – 50 os. (Ł. Matyjasiak). Duże majowe stado 40 os. obserwowano 4 V 2016 na stawach hodowlanych w Siedlcach (A. Goławski). Ponadto 1 V 2017 zaobserwowano 21 os. na wilgotnej łące w Dolinie Słudwi i Przysowy (Ł. Matyjasiak) a 4 V 2017 - 4 os. na rozlewiskach Bugu w okolicy Brzuzy (M. Twardowski).

Najpóźniejsze majowe obserwacje: 26 V 2013 – 1 os. widziany w Dolinie Bugu, okolice Jackowa (M. Twardowski) i 23 V 2008 - 3 os. na stawach Gutocha w dolinie Płodownicy na Kurpiach (K. Sachanowicz).

W czerwcu obserwowana 4 razy. Pojedyncze ptaki były obserwowane w 1. dekadzie czerwca nad Bugiem (1984 r. S. Chmielewski), na stawach rybnych w Bąkowcu (2008 r. M. Łukaszewicz) i na starorzeczu w Kuligowie (2013 r. P. Ziętek, E. Szczepankiewicz).

Najpóźniej wiosną, obserwowane na stawach rybnych w Raszynie 16 VI 2007 - 30 os. (A. Marczewski).

**Stadność.** Wielkość stad wiosennych do roku 2020 zawierała się w przedziale od 1-15000 os., ale w roku 2022 największe stado liczyło 21 000 os.

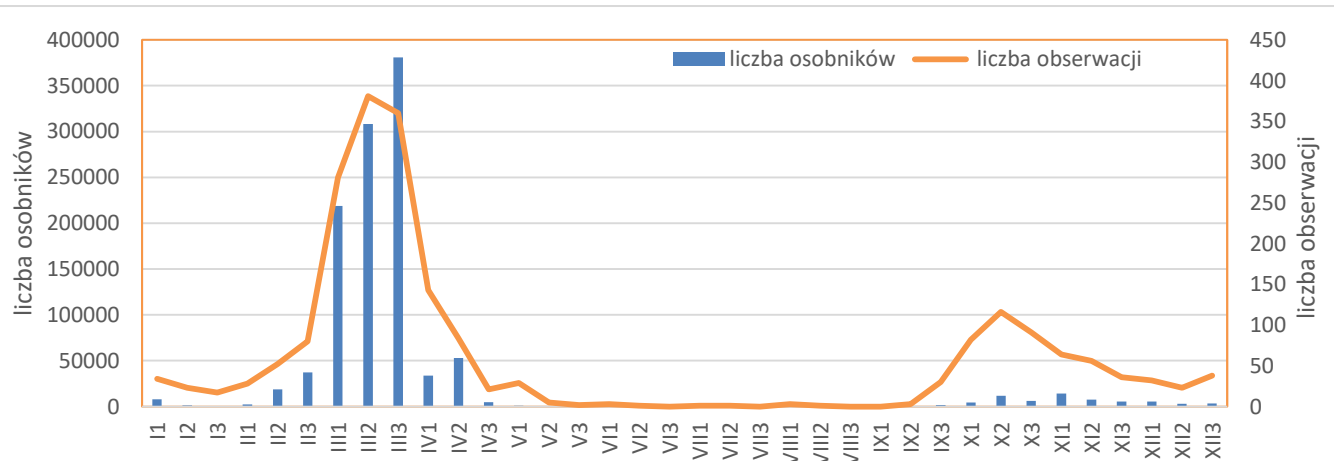
Wiosną średnia wielkość stada (735 os.) była znacznie wyższa niż jesienią (110 os.) i zimą (174 os.). Największe pojedyncze stada wiosenne odnotowano w Dolinie Bzury okolice Młogoszyna 28 III 2010 – 15000 (R. Włodarczyk), Dolinie Słudwi: 26 III 2011 r. – około 15000 os. (P. Boguszewski i in.), 14 IV 2013 – 14500 os. (A. Kleszcz), na łąkach pod Łomżą 31 III 2011 – 13700 os. (C. Mitrus) i na Bagnie Pulwy 22 III 2008 – 13500 os. (M. Rycak i inni).



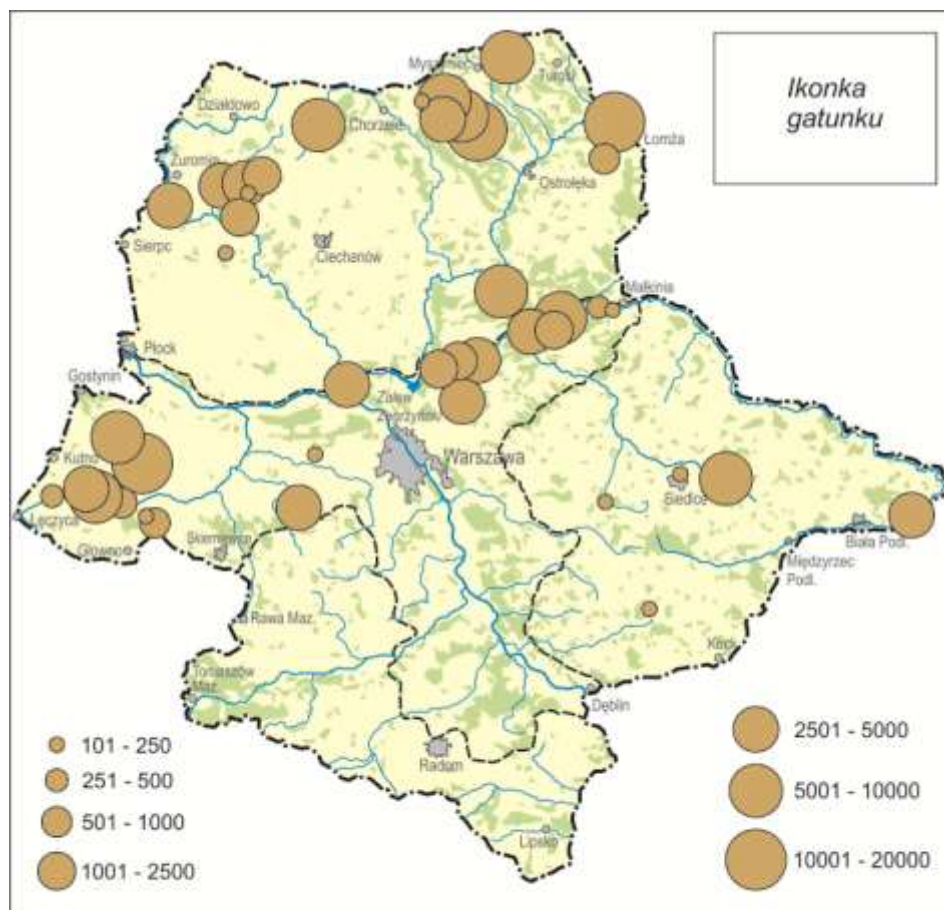
Stado gęsi białoczelnych nad Krzną fot. Jarosław Mydlak

W latach 1977-2020 największe koncentracje stad gęsi w okresie wiosennym odnotowano na: Nizinie Północnomazowieckiej, gdzie 19 III 2017 r. obserwowano łącznie 33500 os., w dolinie Narwi od Pułtuska do Łomży 31 III 2011 – 19000 os., w Dolinie Słudwi i Przysowy 21 III 2008 – 16300 os., 16 III 2017 – 10500 os.. Na Nizinie Środkowomazowieckiej, w okolicach Złakowa Kościelnego 9 III 2016 przebywało 12200 os., w Dolinie Bzury i na stawach hodowlanych: Borów 2 III 2019 - 11500 os.

Wielkość największych stad wiosennych wzrastała, wynosząc w latach: 1993 -1500 os., 1994-3000 os., 1996-5000 os., następnie ulegała silnym wahaniom 1997 – 600 os., 1998 – 3000 os., 2000 – 2000 os., 2003 – 1200 os., 2005-2500 os. Od roku 2007 liczba ptaków gwałtownie rosła 2007-6700 os. 2008-13500 os. 2010, 2011- 15000 os. Jednak w latach 2018-2020 największe stado liczyło 8000 os. Największe stado, liczące 21000 os. wykazano w dniach 10-16 III 2022 w dolinie Słudwi pod Złakowem Kościelnym (Ł. Matyjasiak).



Ryc. 11-3. Fenologia obserwacji gęsi białoczelnej *Anser albifrons* na Nizinie Mazowieckiej w kolejnych dekadach w okresie 1977-2020 (N=1131503)



Ryc. 11-1. Koncentracje postojowe gęsi białoczelnej *Anser albifrons* w okresie wiosennym (marzec-kwiecień) na Nizinie Mazowieckiej w latach 1991-2017

**Okres przebywania.** Ptaki stacjonowały wiosną na ogół dość krótko, opuszczając miejsca postojowe po kilku dniach. Najdłuższe postoje stad podczas wiosennej wędrówki odnotowano

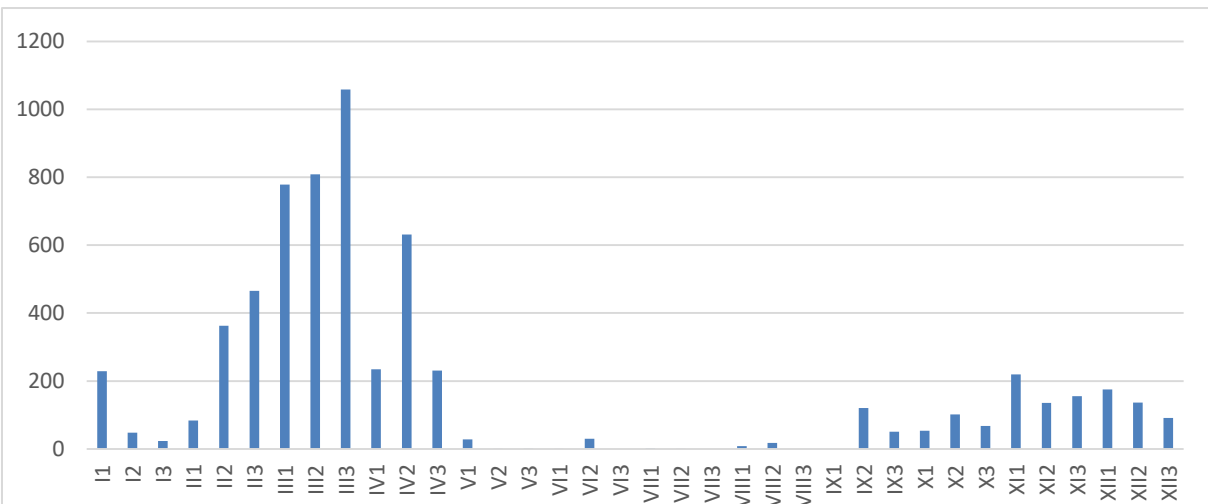
w dolinie Słudwi i Przysowy: 12000 os. przebywało w dniach 22 III - 31 III 2009 r. (T. Janiszewski, J. Makowski, D. Ziembicki, K. Myśliwiec) oraz od 14 III 2014 do 22 III 2014 r. – 8000 os. (R. Klimczak).

**Przelot jesienny** był bardziej rozciągnięty w czasie, niż wiosenny. Najwcześniejsza obserwacja jesienna pochodzi z Doliny Dolnego Bugu koło Mołożewa 2.07.1989 r., gdzie obserwowano na plaży jednego osobnika. (M. Jędrzejewski). Bardzo wczesnymi obserwacjami pojedynczych ptaków było przebywanie jednego osobnika na stawach rybnych Rumoka 13.07.2008 - 10.08.2008 r. (K. Antczak, J. Tomkiel , P. Szczepkowski) oraz na stawach hodowlanych Orońsko 7.08.2011 r. (R. Tęcza).

Najwcześniej obserwowane stada letnie były odnotowane: nad Wisłą w pobliżu miejscowości Obórki 7.08.2013 r. - 22 os. (A. Marczewski) oraz w pobliżu miejscowości Długosiodło 18 VIII 2013 – 18 os. (D. Szymaniak). Najpóźniejsze obserwacje stad notowano do końca jesieni oraz zimą.

Najwięcej ptaków stwierdzono w drugiej dekadzie października i pierwszej dekadzie listopada (ryc. 11-3). Natężenie przelotu jesiennego było w różnych latach zmienne: w latach 2000-2002 była jedynie trzykrotnie obserwowana. W roku 2006 obserwowana już 14 razy. Najczęściej obserwowana w roku 2017 – 72 razy a w roku 2020 – 59 razy. W okresie jesiennym zdecydowana większość ptaków żerowała lub odpoczywała a zaledwie 14% obserwacji dotyczyło osobników przelatujących w locie dalekodystansowym i wyraźnie ukierunkowanym. Największe stada przelotne obserwowane były nad zalewem pod Borowem 15 X 1995 - 1500 os. (J. Dyczkowski) oraz nad stawami rybnymi Rumoka 15 X 2017 – 1500 os. (K. Antczak).

**Stadność.** Jesienią widywano mniejsze stada, niż wiosną. Średnia wielkość jesiennych stad wahała się pomiędzy 3 os. a 219 os. (ryc. 11-4). Najliczniejsze stado jesiennie obserwowano na polach koło Nowej Wsi Wielkiej: 2 XI 2017 r. – 4000 os. (P. Szczypiński). Duże jesiennie stada obserwowano też: na stawach hodowlanych Walewice 19 XI 2019 r. – 2500 os. (Ł. Matyjasiak), na łąkach w pobliżu miejscowości Model 28 XI 2020 r. – 2000 os. (Ł. Matyjasiak).



Ryc. 11-4. Średnia liczebność stada gęsi białoczelnej *Anser albifrons* na Nizinie Mazowieckiej w kolejnych dekadach w okresie 1977-2020 (N=1131503)



Rys. xx. Rozmieszczenie koncentracji postojowych gęsi białoczelnej *Anser...* w okresie jesiennym na Nizinie Mazowieckiej w latach 1995 -2017



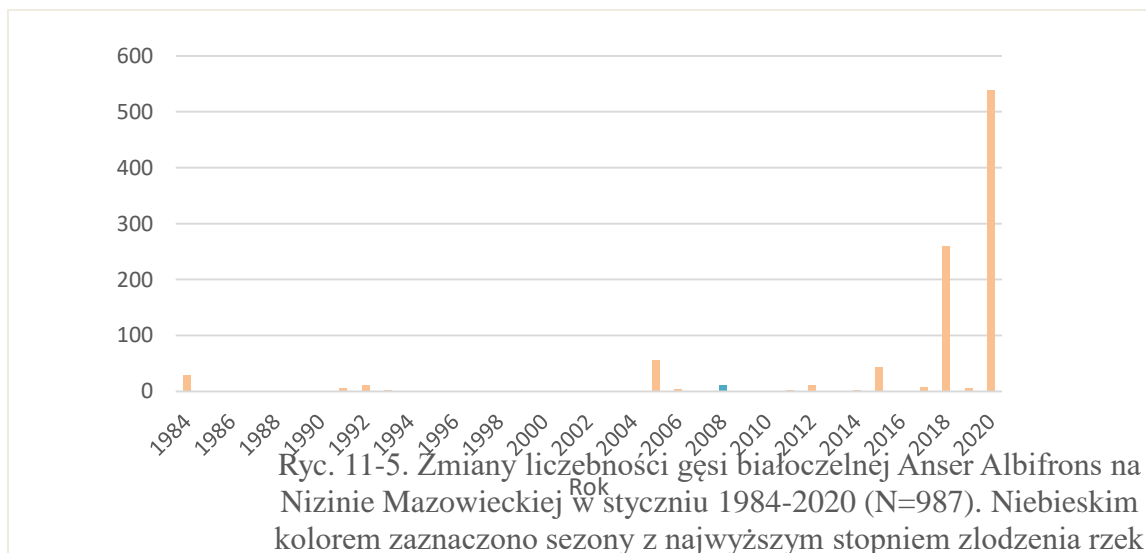
**Okres przebywania.** Jesienią ptaki stacjonowały dość długo w zmiennej liczbie, czasem aż do spuszczenia stawów lub do zamarznięcia zbiorników. Liczebność wzrastała w miarę dolatywania stad lub malała, kiedy ptaki odlatywały. W niektórych miejscach rejestrowano dłuższy postój. Na stawach hodowlanych Walewice 19 XI 2019 r. obserwowano 2500 os. z których, część przebywała tam do 2 XII 2019 r. – 1100 os. (Ł. Matyjasiak).

**Zimowanie.** Pierwsze, pojedyncze osobniki zimowały nad Wisłą w Warszawie: 14 I 1979 – 11 III 1979 (J. Desselberger), w Parku Morskie Oko w Warszawie 1 XI – 31 XII 1988 r. (P. Cygan), nad Wisłą w Warszawie 25 XII 1994 – 19 II 1995 r. (L. Czajka). Częstość zimowych obserwacji gęsi białoczelnej w ostatnich latach wzrastała, by w roku 2018 w okresie 1 I – 15 II oraz 15-31 XII osiągnąć najwyższą liczebność wynoszącą łącznie 8111 os. W roku 2020, w tym samym okresie stwierdzono łącznie 7162 os.

W trakcie liczeń w połowie stycznia, liczebność ptaków zimujących była najwyższa w roku 2020, wynosząc 539 os. (Ryc. 11-5).

Do roku 2020 w okresie zimowym (16 grudzień – 15 luty) wykazano 179 obserwacji, w łącznej liczbie 31122 os. Z pewnością liczebność ptaków obserwowanych zimą uzależniona była od zlodzenia rzek i zbiorników wodnych. W latach 2020, 2018 ilość zimujących ptaków była najwyższa, co wiązało się z brakiem pokrywy lodowej i odpowiednimi warunkami do żerowania (ryc. 11-5).

Część ptaków przelotnych była trudna do odróżnienia od tych, które zdecydowały się na zimowanie (grudzień) lub jeszcze zimowały (luty), o czym świadczył by przebieg dynamiki liczebności w tych okresach (Ryc. 11-3).



Największe stada zimowe odnotowano w okolicach Złakowa Kościelnego 7 I 2018 r. – 4000 os. (Ł. Matyjasiak), w okolicy miejscowości Wiskienica Dolna 15 I 2018 r. – 900 os. (K. Ślusarski, M. Długosiewicz), na stawach hodowlanych w Walewicach 6 I 2019 r. – 800 os. (K. Ślusarski, M. Długosiewicz, Ł. Matyjasiak), na polach w pobliżu stawów hodowlanych w Walewicach 25 XII 2013 r. – 500 os. (T. Musiał). W całym okresie zimowym w jednym stadzie obserwowano średnio 174 os.

### Streszczenie

Regularnie licznie przelotna i coraz częściej zimująca. Do roku 2020 obserwowana 2121 razy w łącznej liczbie 1131503 osobników. Obserwowana głównie na rozlewiskach i łąkach w dolinach rzecznych, na stawach rybnych i polach.

Lata 2010 – 2020 to okres, kiedy gęś białoczelna była najczęściej obserwowana na Nizinie Mazowieckiej.

Maksymalne stwierdzone na Nizinie Mazowieckiej koncentracje stad (w okresie 1977-2020), na niewielkim terenie, wyniosły 33500 osobników.

Pojedyncze zimujące osobniki były notowane w roku 1979. W ostatnich latach (2018, 2019 2020) stwierdzono zimowanie dużych stad.

**Jarosław Mydlak**

**Literatura:**

Tomiałojć L. 1972. Ptaki Polski - wykaz gatunków i rozmieszczenie, PWN, Warszawa.

Michalak S. 1996 „Duża koncentracja gęsi białoczelnych (*Anser albifrons*) w Dolinie Liwca”  
Kulon 1.