

## **Dubelt *Gallinago media***

**Status.** Skrajnie nielicznie lęgowy: w roku 2020 obserwowano 20 tokujących samców w 10 miejscach (Chodkiewicz i in. 2023). W okresie koczowań i przelotów w latach 1956-2020 był rejestrowany regularnie, jakkolwiek bardzo nielicznie: łącznie 158 os. podczas 93 obserwacji.

**Środowisko.** Tokujące ptaki spotykano na wyniesionych, suchych grądzikach w otoczeniu podmokłych terenów, zarówno w dolinach mineralnych jak i bagiennych o podłożu organicznym. Ptaki koczujące i migrujące zatrzymywały się w różnych środowiskach, głównie na podmokłych łąkach, brzegach starorzeczy, na spuszczonej stawach oraz błotnistych brzegach rzek. Interesująca była obserwacja ptaka na polach pod Olszanką koło Wyszkowa w dniu 11 IX 2017 (M. Twardowski).



Dubelt *Gallinago media* (fot. K. Ślusarski)

**Zmiany liczebności.** W XIX wieku był to ptak występujący wyłącznie na wschód od Wisły, m.in. na Bagnie Pulwy oraz Gutocha w dolinie Płodownicy (Taczanowski 1882). Ptaki tokujące w latach 1980. były wykazane na 16 tokowiskach w łącznej liczbie 62-80 os. W latach 1990. był wykazany na zaledwie 5 tokowiskach w łącznej liczebności 26-32 samców. W latach 2013-2018 wykryto więcej tokowisk, bo 9, jednak liczba osobników była mniejsza, bo wynosiła 18-24 os., ponadto więcej było tokowisk z pojedynczymi ptakami. Szczególnie

wyróżniał się tu wyjątkowo mokry sezon wiosenny w maju-czerwcu 2013, w którym wykryto głównie tokujące ptaki - łącznie 12 os. w sześciu miejscach, w tym najwięcej w dolinie Bugu, ponadto Narwi, Omulwi i na Błotach Brudzewickich (Kart. M-ŚTO).

W sezonie lęgowym w roku 2019 wykazano łącznie 5 samców na 2 stanowiskach.

W roku 2020 wykryto łącznie 20 samców na 7 arenach skupiających od jednego do 10 samców. Stanowiska tokujących ptaków znajdowały się w dwu makroregionach (Nizina Północnomazowiecka i Południowopodlaska) w dolinach: Narwi, Omulwi, Szkwy oraz Bugu poniżej Trebłinki i dolinie Rządzy (Projekt LIFE 17 NAT/PL/000015. Implementacja Krajowego Programu Ochrony Dubelta w Polsce – etap I). Jednak nie wiadomo, czy ptaki gniazdowały. Ponadto na wyspie w korycie Bugu na wysokości Mielnika wypłoszono przypuszczalnie koczującego ptaka 27 IV 2020 (A. Dmoch i Ł. Wardecki).

**Przyczyny zmian liczebności.** Zdecydowanie niższa liczebność w porównaniu z latami 1970.-1980. może wynikać z zaniku odpowiednich lęgowisk w postaci podmokłych terenów z suchymi wyniesieniami, np. w dolinie Bugu. Z powodu nadmiernych melioracji oraz zaniechania tradycyjnej, ekstensywnej gospodarki pasterskiej, miejsca takie podlegały nadmiernej sukcesji i zarastaniu. Jednak wiele z dawnych stanowisk nie uległo znacznym zmianom siedliskowym, a pomimo tego dubelt tam nie powrócił. W miejscach takich z pewnością zwiększyła się presja naziemnych drapieżników, a szczególnie negatywnie jest odczuwalny bardzo silny wzrost liczebności lisa *Vulpes vulpes*. Lokalnie negatywny wpływ na tokujące ptaki ma ich płoszenie w miejscach tokowisk (nieetyczni fotograficy, wycieczki obserwatorów – ptasiarzy itp.).

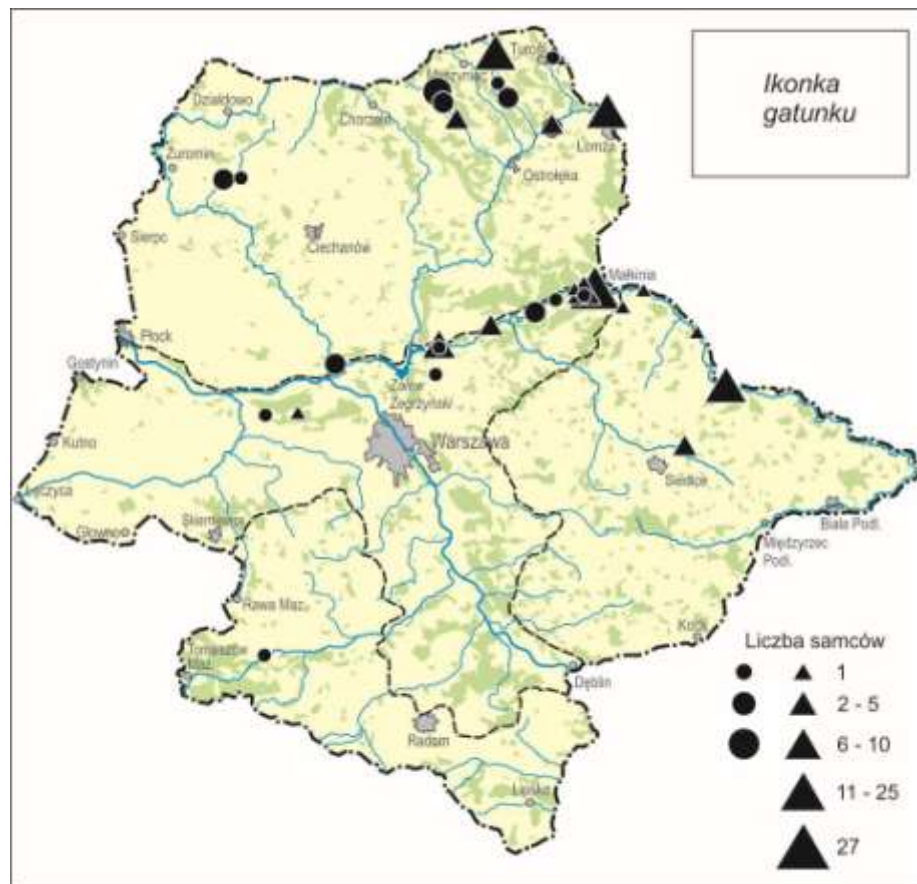
Negatywne trendy w ostatnich dwóch dekadach zarejestrowano w kilku krajach europejskich: Polsce, Rosji, Ukrainie, Litwie i Białorusi, jakkolwiek stabilny stan w Estonii, Łotwie i Szwecji (Keller i in. 2020). Jako główny czynnik spadkowych tendencji populacji dubelta podaje się zarastanie siedlisk lęgowych z powodu porzucenia rolnictwa (Mongin i Davidyonok (2019).

**Rozmieszczenie tokowisk.** Dynamiczne zmiany liczebności na poszczególnych tokowiskach skłaniają do ich opisu na przestrzeni wielu lat w poszczególnych makroregionach (ryc. 128-1).

**Nizina Północnomazowiecka.** W dolinie Narwi pod Czartorią 22 V 1992 obserwowano 2 tokujące ptaki, a 12 VI 1996 – 5 tokujących (A. Dmoch i inni). W latach 1994-1995 pomiędzy Łomżą a Ostrołęką wykryto 2 tokowiska: 9-11 (Łomża) oraz 2-4 samce (Czartoria; Górski i

Nowakowski 1998, Rzępała *et al.* 1999). W okresie 2011-2014 był stwierdzany tylko w jednym miejscu – pod Czartorią, gdzie : 3 VI 2011 tokowały 3 samce (A. Dmoch i Z. Kasprzykowski); 8 VI 2013 – 2 ptaki oraz 1 VI 2014 – 1 tokujący (A. Dmoch).

W dolinie **Pisy**, pomiędzy Turoślą, Ptakami a Cieciorami w roku 1995 wykazano 3-4 tokujące ptaki (Górski i Nowakowski 1998).



Ryc.128-1. Rozmieszczenie tokowisk dubelta *Gallinago media* na Nizinie Mazowieckiej w okresie 1981-1997 ▲ oraz 2011-2018 ●

W dolinie **Mławki**, w roku 2014 kilkakrotnie wykazano tokującego ptaka: 12 IV, 21 IV i 29 IV (K. Antczak) oraz 3 V w innym miejscu (P. Szczypiński). W roku 2015 po 1 os. i 2 os. stwierdzono na 2 tokowiskach: pod Przychodem i Bogurzynem 2 V (P. Szczypiński). W roku 2016 jednego ptaka wypłoszono 5 V, a 26 IV 2017 tokował jeden ptak (K. Antczak i R. Adamiak).

W dolinie **Omulwi** 28 VI 1997 obserwowano 2 tokujące ptaki (Kasprzykowski i Goławski 2000). W roku 2008 w dolinie tej rzeki wykryto tylko jednego ptaka (Rzępała i in. 2010). W roku 2013, koło wsi Długie 31 V wykryto 4 tokujące ptaki, a 1 VI – 1 ptaka; w roku 2015 funkcjonowały dwa tokowiska liczące 3 V: 5-6 os. oraz 10 V – 1 os. a 21 V – 2 ptaki; w

dniach 8 i 27 V 2016 na pierwszym z tych tokowisk wykryto 1 ptaka, natomiast 12 V 2017 - 1 os., a 17 V – 1 tokujący, podczas gdy 5 V 2018 – również jeden tokujący (K. Antczak, M. Murawski, R. Adamiak). Koło wsi Bandysie 29 V 2018 tokowało 6 samców (M. Jobda, P. Szałański).

W dolinie **Płodownicy** 28 VII 2018 spotkano przypuszczalnie koczującego ptaka koło Żelaznej w dolinie Płodownicy (M. Murawski).

W dolinie **Szkwy** pomiędzy miejscowościami Ciętek a Dudy Puszczańskie w roku 1995 tokowało 10-11 ptaków (Górski i Nowakowski 1998). W roku 2015 w dolinie tej rzeki 10 i 21 V tokowały 1 i 2 os., 5 i 17 V 2017 – 1 tokujący, a 11 V 2018 – również jeden ptak (K. Antczak, M. Murawski, R. Hałaburda).

**Nizina Środkowomazowiecka.** Główną ostoją dubelta była **Bugu Dolina Dolnego**, gdzie jego obecność wykazano po raz pierwszy 14 VII 1975 pod Szuminem – 1 os. (J. Zawadzki i in.). W latach 1984-1987, w wyniku dokładnej inwentaryzacji, wykryty był na 9 stanowiskach (Chmielewski i in. 2004). Największe z nich znajdowało się przy starorzeczu w Prostyni, gdzie 22 VI 1985 tokowały 21-24 samce, a 15 V 1986 – 10-12 oraz wykryto gniazdo z 4 jajami (S. Chmielewski). Kolejne stanowisko wykryto pod Kuligowem, gdzie 15 VI 1986 widziano 10 os., a w roku następnym 22 V 1987 – 6 os. (M. Kowalski, G. Lesiński) oraz 18 VI 1988 – łącznie 7 os. pomiędzy Kuligowem a Czarnowem (G. Lesiński i in.) i 8 VII 1989 słyszano tokującego ptaka pod Kuligowem (M. Kowalski i inni). W roku 1985 koło Zakrzęcia pod Wyszkowem tokowało 5 os., a w Kielczewie – 3 os. oraz przy starorzeczu J. Głuche pod Brokiem – 1 os. Natomiast pod Morzyczynem w 3 miejscach wypłoszono łącznie 7 os. (Chmielewski i in. 2004). Po wielu latach nieobecności w dolinie tej rzeki, w czasie wyjątkowo mokrej wiosny 2013 roku wykryto dubelty aż w trzech miejscach: Budy - 22 i 30 VI 2013 - 4 i 5 tokujących ptaków (M. Elas i inni); Morzyczyn 13 i 20 VI jeden ptak (R. Miciałkiewicz i J. Zawadzki); Wilczogęby 20 VI – 1 os. (J. Zawadzki).

Ponadto 31 V 2015 w innym miejscu, pod Czarnowem, tokował jeden ptak (A. Dmoch), a w roku 2020 w pobliżu tego miejsca, w Dręszewie 9 IV przebywał 1 os. (K. Mortka) oraz w Kuligowie 19 IV - 1 os. (M. Sidelnik).

**W ujściu Wkry do Narwi** 15 V 2010 wypłoszono ptaka ( R. Kraska i inni), a 9 V 2011 przebywały 2 os. (J. Matusiak).

**W dolinie dolnej Radomki** 28 IV 2007 obserwowano przypuszczalnie jednak przelotnego ptaka koło wsi Rogoźno (Chmielewski 2020).

**W ujściu Wkry do Narwi** 19 V 2001 widziano jednego ptaka (J. Dyczkowski), a 21 IV 2011 tokowało tu 5 ptaków (J. Matusiak), a 24 V 2017 obserwowano 2 ptaki (T. Górny).

**W Puszczy Kampinoskiej** w okresie lęgowym był stwierdzony: 11 VI 1988 spłoszono ptaka (B. Olech) i po wielu latach, 29 VII 2001 spłoszono ptaka koło wsi Bieliny (J. Dyczkowski), a 5 IV 2018 słyszano 2 tokujące, przypuszczalnie przelotne ptaki w dolinie Łasicy koło Famulek Brochowskich (J. Matusiak). W roku 2020 również obserwowano i nagrano przypuszczalnie przelotne ptaki w 2 miejscach: 12-22 kwietnia 8 os. tokowało koło wsi Bieliny, a 18-26 kwietnia – 6 os. na 2 arenach koło wsi Brzozówka (J. Matusiak. A. Olszewski).

**W dolinie Bzury** trzykrotnie wykazano obecność pojedynczych ptaków w sezonie lęgowym, jednak gniazdowania tak jak i tokowisk nigdy nie wykazano: 1 V 1998 wypłoszono ptaka w pobliżu Kter (Z. Wojciechowski), o ponadto w pobliżu Soboty 11 V 2001 (T. Janiszewski i BJ) oraz koło Siemieniczek 8 V 2010 (A. Kleszcz, Ł. Krajewski). W pobliskiej dolinie Słudwi jednego osobnika wykazano 12 IV 2012 (R. Klimczak), a w dolinie Pisi Tuczej, koło Jaktorowa, 9 V 1989 wypłoszono ptaka z podmokłego turzycowiska obrębu Grabnik (I. Mirowski).

**W dolinie Rządzy** w maju 2020 obserwowano jednego tokującego ptaka (A. Dmoch).

**Wzniesienia Południowomazowieckie.** Na Błotach Brudzewickich 30 VI 2013 obserwowano jednego ptaka (J. Tabor). Ponadto 12 V 2017 oraz 10 V 2018 stwierdzono tokującego ptaka koło wsi Lubocz w gminie Rzeczyca (Sz. Kielan). Dnia 18 V 2017 w dolinie Zwolenki koło Borowca – 1 os. (G. Osojca, A. Szafranski). Niewiadomo, czy przelotne, czy też lokalnie koczujące lęgowe ptaki obserwowano 24 IV 2020 w Ciebłowicach Dużych pod Tomaszowem Maz – 1 os. (Sz. Kielan).

**Nizina Południowopodlaska.** Najważniejszą ostoją dubelta był **Podlaski Przełom Bugu**, gdzie przy starorzeczu w Wólce Zamkowej w roku 1980 tokowało 10 os. a w roku 1983 – 7 ptaków (B. Przystupa). W roku 1985 wykryto w tym miejscu tylko 2 os. (Chmielewski et al. 2004). Ponadto w roku 1984 pojedyncze ptaki wykryto pod Zofiówką, Zuzelą, Przekopem oraz 29 VI 1985 – 1 zan. os. pod Wieską, gdzie wcześniej, bo 15 V 1984 spłoszono ptaka z pustego gniazda (Chmielewski i in. 2004).

Kolejną doliną, w której wykryto w okresie lęgowym dubelty była odnoga doliny górnego Liwca, gdzie w roku 1982 na wysokości Czepielina wykryto 29 V – 2 os.; 2 VI – 1 os. a 1 VII – 3 os. (M. Rzępała).

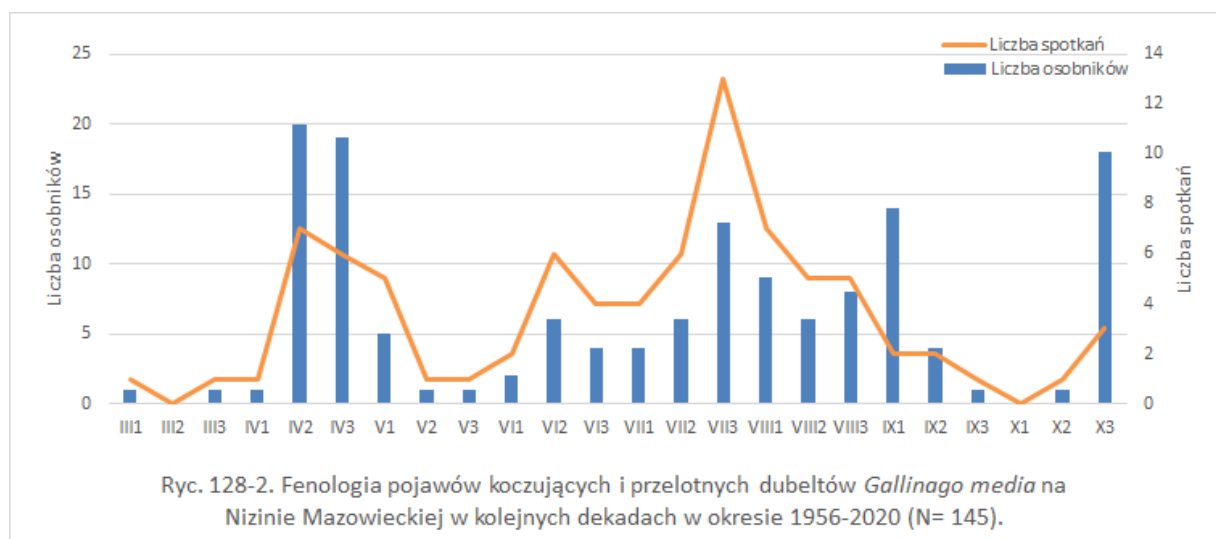
**W dolinie Krzny** koło Kijowca 17 VI 2009 wypłoszono jednego ptaka (R. Kozik).

**Wędrowniki.** Ptaki koczujące i migrujące w XIX wieku były rozpowszechnione (Taczanowski 1882, 1888). W latach 1956-1962 nad Wisłą w rejonie ujścia Świdra wykazano 2-krotnie łącznie 17 os. (Luniak 1971).

W latach 1975 – 2020, poza miejscami tokowisk zarejestrowano w całym regionie łącznie 158 os. podczas 93 obserwacji.

Taczanowski (1888) podaje **wiosenne** powroty na lęgowiska od końca kwietnia do połowy maja. W okresie 1956-2020 przeloty rozpoczynały się na początku marca, jakkolwiek z tego okresu pochodzi tylko jedna obserwacja z dnia 6 III 1985 w Płocku-Radziwie nad rozlewiskiem Wisły oraz jedna obserwacja z końca marca: 31 III 2011 koło Krześlina w dolinie Starej Rzeki (A. Goławski), ponadto 5 IV 1998 stwierdzono jednego ptaka w dolinie Gaci koło Jasienia (Z. Kołodzki). Przelot wiosenny ptaków trwał jeszcze na początku maja, ale już od połowy maja pojawiały się ptaki, które rozpoczynały koczowania po opuszczeniu tokowisk (samce) lub utracie lęgów (samice). Przypuszczalnie do takiej właśnie kategorii obserwacji należy zaliczyć stwierdzenia pojedynczych ptaków w dniach: 14 V 2020 w żwirowni w Brzustowie (Sz. Kielan) oraz 20 V 2020 na stawach w Jaktorowie (D. i J. Gawrońscy).

**Stadność.** Wiosną obserwowano głównie pojedyncze, przelotne ptaki a tylko dwukrotnie po 2 os. Więcej ptaków, zarówno żerujących, jak i tokujących, jakkolwiek potem szybko opuszczających te miejsca, obserwowano dopiero w 2. połowie kwietnia np. 22 IV 1899 w Wilanowie ustrzelono 4 dubelty (Łowiec Polski 9/1899).



Dla okresu **letnich koczowań** Taczanowski (1882, 1889) wyróżnia dwa okresy zwiększonej liczebności: koniec lipca, kiedy „w tymto czasie nalatują z błot lęgowych i krajowych i postronnych na stosowne łąki i błota, gdzie zostają mniej więcej do 20 sierpnia”. Natomiast drugi okres wzmożonego przelotu miał się zaczynać w końcu września i trwać do 2 tygodni i nie był „...ani tak obfity, ani tak upowszechniony jak pierwszy, gdyż spotykać się z nim można na niektórych tylko błotach ., nie trwa tak długo, zwykle przez tydzień ... ” (Taczanowski 1882).

Również Dunajewski (1938) wskazuje na mniejszą intensywność przelotu we wrześniu: „, z początkiem września znikają, a w październiku pojawiają się u nas miejscami znowu przelotne okazy”. Cytowany autor przypuszczał, że najpóźniej pojawiały się ptaki młode z późnych lęgów, „...a może ptaki z dalekich północnych lęgówisk.”.

Fenologia przelotu zarejestrowana w okresie 1956-2020 (ryc. 128-2) była w pewnym zakresie zbieżna z dawnymi spostrzeżeniami: począwszy od 2. dekady września aż do 2. dekady października przelot był mniej intensywny, niż latem oraz w końcu października.

Przelot jesienny był znacznie rozciągnięty i przebiegał do końca października, z wyraźnym nasileniem w ostatniej dekadzie lipca oraz października. Świtaj (1961) sugeruje 2 fazy jesiennej migracji, która miała być szczególnie nasiloną w połowie sierpnia oraz 1. dekadzie października. Na podstawie „Wykazu ptaków zabitych podczas polowań 1898/1899 w Osiecku”, zamieszczonego w *Łowcu Polskim* (nr 3/1899), zastrzelono 26 dubeltów, a we wrześniu 1899 („Relacja z polowania we wrześniu w okolicach Zalesia nad Krzną przy ujściu do niej Ortelki”; *Łowiec Polski* 12/1899) zastrzelono 13 dubeltów, przy czym autor relacji narzekał, że jeszcze kilka lat wcześniej „można było w Zalesiu strzelić przez pół dnia kilkadziesiąt razy do dubeltów”, teraz jest już znacznie mniej liczny.

**Stadność.** Najczęściej obserwowano pojedyncze ptaki, a najpóźniejsze obserwacje jesienne dotyczyły największych stad dubelta obserwowanych na Nizinie Mazowieckiej. Stada liczące po 8 os. stwierdzono nad Wisłą w ujściu Świdra 8 IX 1956 oraz 23 X 1962 na wysokości ujścia Radomki (Luniak 1970). Ponadto stada po 6 os. widziano dwukrotnie: 10 IX 1975 przy stawach w Bąkowcu (Cieślak i Piasecki 1981); 24 X 1979 na stawach w Siedlcach (Gołowski *et al.* 2002).

**Okres przebywania.** W okresie koczowań późnowiosennych i letnich w roku 2018 zarejestrowano osiem stacjonowań w dolinach czterech rzek. Stało się to możliwe dzięki zastosowaniu nadajników telemetrycznych zakładanych ptakom tokującym na północnym

Podlasiu, które już w 1. dekadzie czerwca przemieszczały się na obszar wschodniego Mazowsze i Niziny Południowopodlaskiej (M. Korniluk):

13 VI–27 VII w dolinie Kostrzynia, koło Kępy (g. Kotuń),

13 VII–18 VIII w dolinie Podlaskiego Przełomu Bugu koło Serpelic,

7–17 VI na łąkach koło Rakowisk pod Białą Podlaską,

14 VI–13 VII w dolinie Bugu pomiędzy Niegowem a Kuligowem,

14 VI– 29 VII w dolinie Bugu koło Dręszewa,

5 VI–28 VII w dolinie Kostrzynia Pieńki, Bojmie,

7 VI–17 VI w dolinie Bugu między Borsukami a Serpelicami – samica, prawdopodobnie koczująca po stracie lęgów,

12-13 VI w dolinie Orzyca koło Grzebska.

Ponadto w roku 2020 stwierdzono (również telemetrycznie) ptaka na łąkach przy kanale Kacapskim przy linii kolejowej na SW od Prostyni, gdzie przebywał w dniach 25-28 V.

W powyższych lokalizacjach nie stwierdzono trwałych tokowisk, niewykluczone jednak, że w niektórych z tych miejsc znajdowały się efemeryczne tokowiska dubelta, gdy kontrole były wykonywane w końcu czerwca lub w kolejnym roku po stwierdzeniu (M. Korniluk). Późne daty stwierdzeń sugerują, że obecność dubeltów w tych lokalizacjach wynikała z poszukiwań tokowisk przez odwiedzające wiele tokowisk samców lub zajęciem żerowisk przed odlotem na zimowiska już po okresie toków (Korniluk i in. 2014).

Również interesujących informacji o polęgowym koczowaniu dubeltów dostarczyły nadajniki założone kilku ptakom w roku 2021. Jeden z nich, z nadajnikiem założonym na Bagnie Ławki 6 V 2021 r. przeleciał na Kurpie, gdzie po dłuższym pobycie, w dniu 3 VIII odleciał do Serbii – tu przebywał w dniach 5-6 VIII i powrócił na Kurpie 10 VIII (M. Korniluk i inni).

**Streszczenie.** W latach 2013-2018 wykazano na 9 tokowiskach łącznie 18-24 ptaki. W sezonie lęgowym 2020 obserwowano w 10 miejscach łącznie 20 tokujących osobników.

W okresie koczowań i przelotów w latach 1956-2020 zarejestrowano łącznie 145 os. podczas 84 obserwacji.

**Andrzej Dombrowski i Sławomir Chmielewski**

## **Literatura**

Chmielewski S., Dombrowski A., Smoleński T., Zawadzki J. 2004. Awifauna lęgowa doliny dolnego Bugu. Kulon 9: 3-37.



- Chmielewski S. 2020. Dubelt *Gallinago media*. W: Chmielewski S., Łukaszewicz M., Tabor J., Kuropieska R., Kurowski M., Molęda M., Szafranski A., Iwańczuk C., Miłkowski M., Kurys C.. Ptaki Puszczy Kozienickiej i terenów przyległych. Monografia faunistyczna. Bogucki Wyd. Naukowe, Poznań-Pionki.
- Cieślak M., Piasecki K. 1981. Awifauna Puszczy Kozienickiej i okolic. Biuletyn Kwartalny Radomskiego Towarzystwa Naukowego, 18, 1: 9-20.
- Dunajewski A. 1938. Ptaki (Aves). W: Jaczewski T. i Wolski T. (red.). Fauna sodkowodna Polski, Tom I, Warszawa.
- Goławski A., Sachanowicz K., Rzępała M., Kot H., Tabor A. 2002. Awifauna nieleżąca staków w Siedlcach w latach 1971-2000. Kulon 7: 73-102.
- Kasprzykowski Z., Goławski A. 2000. Awifauna doliny środkowej i dolnej Omulwi. Kulon 5: 45-59.
- Keller V., Herrando S., Vorisek P., *et al.* (ed.). 2020. European Breeding Bird Atlas 2. Distribution, Abundance and Change. European Bird Census Council & Lynx Edicions, Barcelona.
- Korniluk M., Świętochowski P., Tumiel T., Wereszczuk M., Białomyzy M., Grygoruk G., Iliszko L. 2014 Ranging behaviour of Great Snipe males in E Europe – GPS telemetry results. The International Wader Study Group Conference, 26 – 29 września 2014, Haapsalu, Estonia. Materiały konferencyjne Wader Study Group Bulletin 121: 219.
- Mongin E., Davidyonok E. 2019. Population trends and current threats for the breeding population of the Great Snipe (*Gallinago media*) in Belarus. Pp. 226-233 in : Grichik V. V. (ed.). Actual Issues of Wader Studies in Northern Eurasia . Proceeding of the XI International Scientific and Pracical Conference, Minsk. BSU, Minsk.
- Luniak M. 1971. Ptaki środkowego biegu Wisły. Acta Ornithol. 13: 17-113.
- Rzępała M., Kaługa I., Trzcinski K. 2010. W: Wilk T., Jujka M., Krogulec J., Chylarecki P., (red.) Ostoje ptaków o znaczeniu międzynarodowym w Polsce. OTOP, Marki.
- Świtaj N. 1961. Dubelty pod Warszawą. Łow. Pol.
- Taczanowski W. 1882. Ptaki krajowe, Kraków.