

Piaskowiec - *Calidris alba* (Pallas, 1764)

Status. Przelotny corocznie lub prawie corocznie. W latach 1966-2020 stwierdzony 180 razy w łącznej liczebności 384 os.

Środowisko. Obserwowany głównie w korytach dużych rzek, w tym najczęściej nad Wisłą (64% obserwacji) oraz nad Bugiem (10%), ponadto na stawach rybnych (14%) oraz nad zbiornikami retencyjnymi (10%) – głównie nad Zb. Domaniów – 11 razy (8,9%) oraz na osadnikach ścieków w Tomaszowie Mazowieckim (2%).

Nad Narwią był stwierdzony tylko 21 IX 2010 - 1 os. na tzw. „popiołach” w Ostrołęce (A. Goławski i in.), tak jak tylko raz był obserwowany nad Zb. Zegrzyńskim - 27 VII 2016 w Arciechowie (M. Rycak).

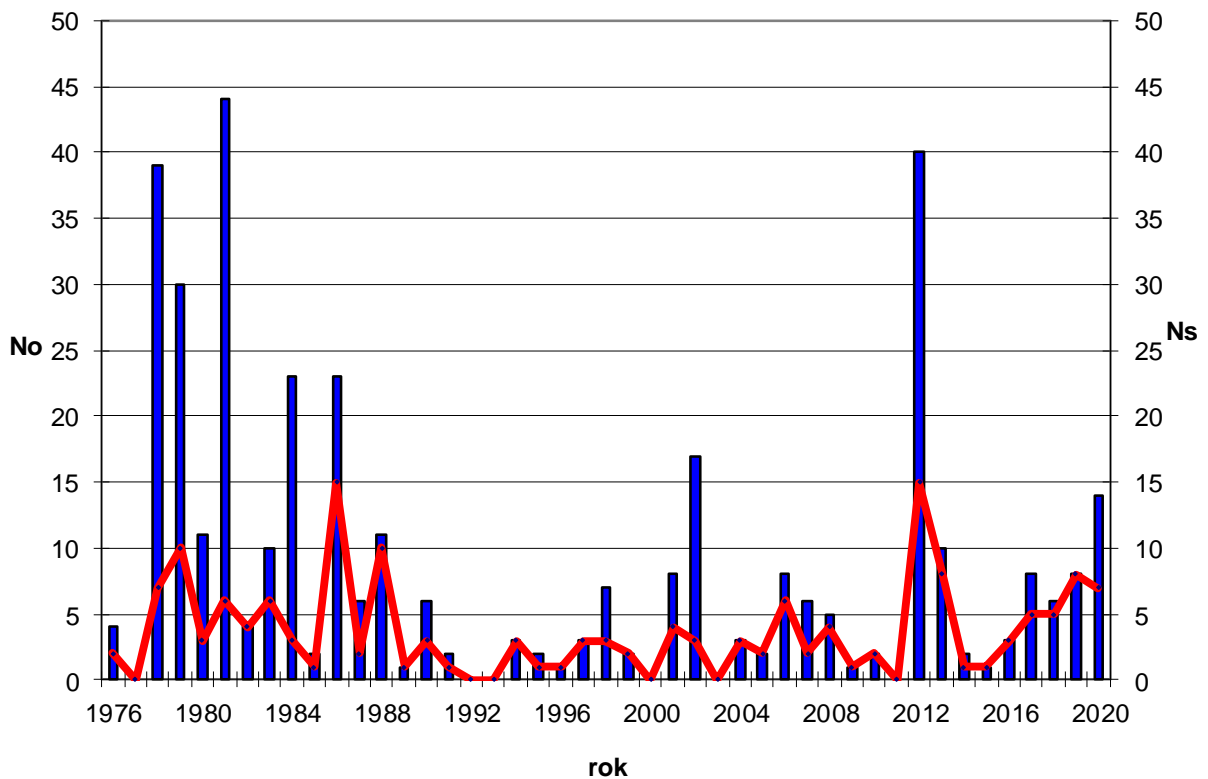
Na stawach rybnych przebywał głównie w Walewicach - 8 razy (T. Musiał, Ł. Matyjasiak i in.) oraz w Siedlcach – 7 razy (Kot i Rzepała 1990, Goławski 2014) oraz w Wildze - 2 razy (A. Dombrowski) i jednorazowo w Ossowicach (P. Boguszewski) i w Rykach (B. Kusal i in.).

Na opisane preferencje mogły mieć wpływ lokalizacje intensywnych badań w okresie migracji jesiennej ptaków, na Wiśle w latach 1975-1985 w Pawłowicach i innych lokalizacjach (Keller i in. 2017, Kot i in. 2017, Kozik i Łukaszewicz 2017) a następnie obozy SO KNL SGGW, obozy na zb. Domaniów (Chmielewski i Łukaszewicz 2012, kart. M-ŚTO), oraz badania nad jesienną migracją na Bugu k. Mołożewa w latach 1986-1988 (SKO).

Zmiany liczebności. Taczanowski (1882) pisze „rzadko podczas wędrówek zapędza się w głąb łądów ponad rzekami. U nas pamiętam tylko rok 1853, w którym w końcu października spotkałem piaskowce w wielu miejscach nad Wisłą”... „obfity nalot między 11 X a początkiem listopada 1853 r. nad Wisłą”. Kolejne obserwacje przytacza Sztolcman (1905): za Tomiałójc (1972) - dwa okazy widziane pod Warszawą we wrześniu 1892 i 1893r., następne dopiero Luniak i in. (1964, 1971) podaje obserwacje z maja 1958 i 1959 oraz 23 X 1966 na odcinku warszawskim Wisły. Sapalski (1862) pisze o stadkach przelotnych nad Wisłą między 10 i 30 października.

Od roku 1976 notowany niemal corocznie, najliczniej w latach 1978-1986, co pokrywa się z latami intensywnych badań przelotnych ptaków jesienią nad Wisłą i Bugiem i może zniekształcać obraz pojawów tego gatunku na Mazowszu.

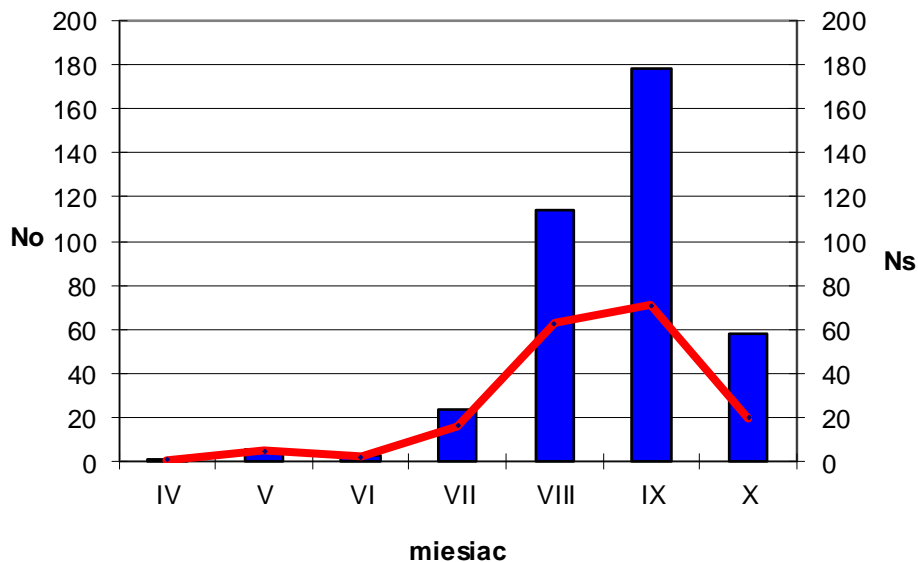
Wyjątkowo duży nalot jesienny miał miejsce w roku 2012: 40 os. w 15 obserwacjach, podczas gdy w kolejnym roku 2013 był obserwowany 8-krotnie w liczbie 10 os., a w ostatnim roku badań 2020: 7-krotnie (14 os.).



Ryc. Xx. Liczba stwierdzeń (Ns=167, linia) i liczba osobników (No=378, słupki) piaskowca *Calidris alba* w latach 1976-2020

Przyczyny zmian liczebności. Postępujące ocieplenie klimatu na obszarach lęgowych może mieć zarówno bezpośredni (fizjologiczny) jak i pośredni wpływ na gatunki arktyczne (Kubelka i in. 2018). Cytowani autorzy wykazali wzrost presji drapieżnictwa na gniazdach gatunków ptaków w Arktyce, w wyniku zmian wywołanych ocieplaniem klimatu. Jakkolwiek jeszcze jest wiele do zbadania w zakresie migracji oraz miejsc zimowania piaskowca, który jest wrażliwy na zakłócenia podczas migracji, to już wiadomo, że europejskie populacje zimujące tego gatunku rosną (Keller i in. 2020). Szczyt liczebności lemingów na zachodzie półwyspu Tajmyr był związany z wysokim sukcesem lęgowym ptaków i miał rozprzestrzenić się w roku 2000 na przyległe tereny na zachodzie i wschodzie oraz zmniejszyć się w zachodnim Tajmyrze. Migracje drapieżników z zachodniego Tajmyru na tereny obfitujące w dostępny pokarm, mogły doprowadzić do zmniejszenia ich presji na ptaki w rozległym obszarze zachodniej i centralnej Syberii (Newsletter 2)

Ponieważ piaskowiec gniazduje również na Tajmyrze, to również mógł podlegać opisanym powyżej mechanizmom tj. różnej w poszczególnych sezonach presji drapieżników w miejscach gniazdowania. W takim przypadku mogło się to objawiać wykazanymi rocznymi różnicami liczebności piaskowca w okresie jesiennym na Nizinie Mazowieckiej.



Ryc. Xx. Fenologia obserwacji piaskowca *Calidris alba* obserwacje z lat 1892-2020, No=384, Ns=179

Wędrowniki.

Przelot wiosenny bardzo słabo zauważalny, a najwcześniejsze obserwacje miały miejsce 29 IV 2013 r. – 1 os. na stawach w Walewicach (Ł. Matyjasiak) i 1 V 2013 przypuszczalnie ten sam osobnik (K. Ślusarski). Ponadto w maju jeszcze 5 stwierdzeń i dwa w 1 dek. czerwca: 2 VI 1981 – Błota k. Warszawy (Tomiałojć 1990) oraz nad Bugiem k. Zgłeczewa Panieńskiego 6 VI 2015 r. (R. Kozik; ryc. Xx). Wiosną ptaki na ogół krótko przebywały, a tylko przez 3 dni obserwowano 1 os. w dniach 27-29 V 2001 nad Wisłą w Grochalach (R. Kraska).

Jesienią przelot wyraźny, rozciągnięty w czasie. Najwcześniejsza obserwacja jesienna była dokonana nad Wisłą 25 VII 2017 – 3 os. na wysokości Ciszycy (Ł. Matyjasiak) oraz 26 VII 1989 – 1 os. na stawach w Walewicach (L. Wieczorek). Ostatniej dokonano 30 X 1990 – 1 os. na Wiśle k. Płocka (Kaźmierczak 1998). Maksimum przelotu jesiennego przypadało na 3 dek. sierpnia do 2 dek. września, z maksimum w 1 dek. września (do 115 os.); 47,3% stanowiły obserwacje wrześniowe.

Kot i in. (2017) opisali następująco charakterystykę migracji piaskowca na Wiśle k. Pawłowic w latach 1975-1985; gatunek występujący nielicznie (łącznie 148 os.), w kolejnych latach (z wyjątkiem roku 1975) notowano od 2 do 40 os., najliczniej występował w latach 1978 i 1979 (średnio 0,6–0,3 os./kontrolę),

Okres przebywania. Jesienią ptaki na ogół przebywały krótko, bo zaledwie 1-2 dni, jakkolwiek 12 stwierdzeń dotyczyło 3-4-dniowego pobytu. Tylko dwukrotnie zarejestrowano dłuższe stacjonowanie: w ciągu 6 dni (22-27 VIII 1999) obserwowano młodego ptaka na osadnikach ścieków w Tomaszowie Mazowieckim (M. Ciach) oraz na stawach w Siedlcach w dniach 9-17 IX 1987 przebywały 3 ptaki (M. Rzepała).

Stadność. Średnia liczebność stada jesiennego wyniosła 2,6 os. Zdecydowana większość obserwacji, bo aż 78 (65%) dotyczyła pojedynczych ptaków; po 2 os. widywano 18 razy; po 3 os. – 12 razy; po 4 os.- 5 razy; po 5 os. – 5 razy; po 6 os. – 4 razy; po 7 i 9 os. oraz 10, 11, 12 i 15 os. – jednorazowo, a po 8 os. – trzykrotnie. Największe stado, liczące 21 os. stwierdzono 9 IX 1981 r. na Wiśle k. Pawłowic (SKO Siedlce), następne 15 os. widziano 4 IX 1985 również nad Wisłą poniżej Pawłowic, 19 X 2002 – 12 ptaków na zb. Domaniów (J. Słupek, B. Sochaj), ponadto dwukrotnie stada po 11 os.: 25 VIII 2012 nad Wisłą k. Konstancina-Jeziornej (D. Sikora) i 25 VIII 2012 nad Wisłą na wysokości Ciszycy (D. Sikora).

Streszczenie. Przelotny corocznie lub prawie corocznie. W latach 1966 - 2020 stwierdzony 180 razy w łącznej liczebności 384 os. Najczęściej obserwowany na Wiśle. Maksimum przelotu przypadało na wrzesień, wiosną widywany bardzo rzadko.

Sławomir Chmielewski, Andrzej Dombrowski

Literatura

Chmielewski S., Łukaszewicz M. 2012. Awifauna Zbiornika Domaniów. Kulon 17: 81-99.

Kaźmierczak B. 1998. Ptaki województwa płockiego. Wyd. Zarząd Parków Kraj. Brudzeńskiego i Gostynińsko-Włocławskiego.

Keller M., Kot H., Dombrowski A., Rowiński P., Chmielewski S., Bukaciński D. (red.). 2017. Ptaki środkowej Wisły. Wyd. M-ŚTO, Pionki. ss. 698.

Keller V., Herrando S., Vorisek P., et al (ed.). 2020. European Breeding Bird Atlas 2. Distribution, Abundance and Change. European Bird Census Council & Lynx Edicions, Barcelona.

Kubelka V., Salek M., Tomkovich P., Vegvari Z., Freckleton R. P., Szekely T. 2028. Global pattern of nest predation is disrupted by climate change in shorebirds. *Science* 362: 680-683.

Kot H., Chmielewski S., Dombrowski A., Rzępała M., Szymkiewicz M., Walankiewicz W., Gałazewska E. 2017. Przeloty ptaków wodno-błotnych Non-Passeriformes oraz szponiastych Accipitriformes i sokołowych Falconiformes w okresie letniej migracji na środkowej Wiśle koło Pawłowic w latach 1975-1985. W: Keller M., Kot H., Dombrowski A., Rowiński P., Chmielewski S., Bukaciński D. (red.). *Ptaki środkowej Wisły*. Wyd. M-ŚTO, Pionki, s. 185-332.

Kozik R., Łukaszewicz M. 2017. Połęgowa migracja siewkowców Charadrii i bekasowców Scolopaci na środkowej Wiśle koło Pawłowic w latach 2003-2008. W: Keller M., Kot H., Dombrowski A., Rowiński P., Chmielewski S., Bukaciński D. (red.). *Ptaki środkowej Wisły*. Wyd. M-ŚTO, Pionki, s. 333-368.

Luniak M., Kalbarczyk W., Pawłowski W. 1964. *Ptaki Warszawy*. *Acta Orn.* 8: 175-285.

Luniak M. 1971. *Ptaki środkowego biegu Wisły*. *Acta Orn.* 13: 17-113

Newsletter of International Breeding Conditions Survey, No 2., p 14.

Sapalski J. 1862. *Pogląd na Historię Naturalną Guberni Radomskiej*. Kielce.

Taczanowski W. 1882. *Ptaki krajowe*, t. 1-2. Wyd. Akad. Umiej., Kraków.

Tomiałojć L. 1972. *Ptaki Polski. Wykaz gatunków i rozmieszczenie*. PWN, Warszawa.

Tomiałojć L. 1990. *Ptaki Polski. Rozmieszczenie i liczebność*. PWN, Warszawa.