

## **Biegus mały *Calidris temminckii* (Leisler, 1812)**

**Status gatunku.** Przelotny corocznie, bardzo nielicznie

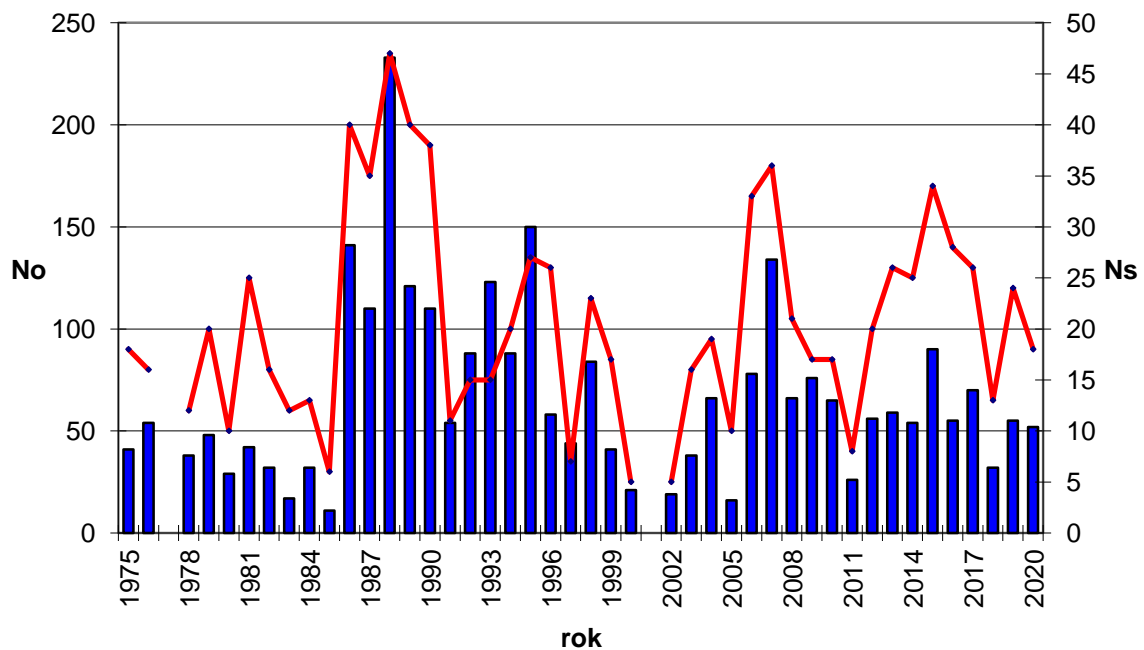
**Środowisko.** Na podstawie danych zgromadzonych w kartotece M-ŚTO i WSR-P/MTOF określono preferencje środowiskowe gatunku (N=922). Migrujące ptaki spotykano najczęściej w korytach rzecznych (74,3%), głównie Bugu (36,8%) i Wisły (36,0%), rzadziej w innych rzekach – Narew, Pilica, Słudwia, Omulew. Poza rzekami najczęściej notowano biegusy małe na stawach rybnych (13,9%), różnego rodzaju osadnikach ścieków (6,1%) oraz na zbiornikach zaporowych (3,4%) i zagłębieniach z wodą wśród pól (1,5%). Inne zajmowane siedliska to kopalnie żwiru z oczkami wodnymi, podmokłe fragmenty łąk i osadniki popiołów.

**Zmiany liczebności.** Według Sapalskiego (1862) rzadko spotykany nad Wisłą na przelotach w maju i pomiędzy połową sierpnia do połowy października. Taczanowski (1882, 1888) określił go jako gatunek zalatujący równie często jak brodziec malutki, ale nigdy nie tworzył wówczas wielkich stad. Dunajewski (1938) podał, że w głębi kraju nie jest rzadki i jesienią pojawiał się liczniej niż na wiosnę.

Kolejne informacje na temat tego gatunku znajdujemy dopiero w opracowaniu Luniaka (1971), który uważał go za gatunek mniej liczny na środkowej Wiśle od biegusa malutkiego *Calidris minuta* i wymienia tylko 3 stwierdzenia 30 VIII 1957, 17 IX 1961, 8 X 1961 ogółem 4 osobniki, wszystkie obserwacje z okolicy ujścia Świdra. Do roku 1975 obserwowany w trakcie spływu Bugiem między Fronołowem a ujściem rzeki w roku 1965 - 21 VIII 9 os. k. Leśnik i pojedyncze ptaki 21 VIII k. Zgleczewa, 22 VIII powyżej Broku, 24 VIII poniżej Wyszkowa i 25 VIII na Narwi k. m. Dębe (Dyrz i Tomiałój 1967).

Po roku 1975 notowany częściej, głównie za przyczyną systematycznych badań migracji jesiennej ptaków nad Wisłą k. Pawłowic w latach 1975-1990 oraz nad Bugiem k. Mołożewa w latach 1991-1995 (Kuczborski i in. 1992, Keller et al. 2017). Od roku 1957 do 2020 odnotowano 918 stwierdzeń z ogólną liczbą 2934 os. Od roku 1975 nie zanotowany w roku 1977 – nie prowadzono badań nad Wisłą w Pawłowicach – oraz w 2001 r. (Ryc. Xx).

Wydaje się, że do końca XIX w. notowany był częściej i liczniej, pomimo mniejszej intensywności badań, wyraźny pik stwierdzeń odnotowano 1986-1990. Po roku 2002 odnotowano dwa wyraźne piki częstości spotkań w 2007 i 2008 oraz od 2013 do 2017 (Ryc. Xx).



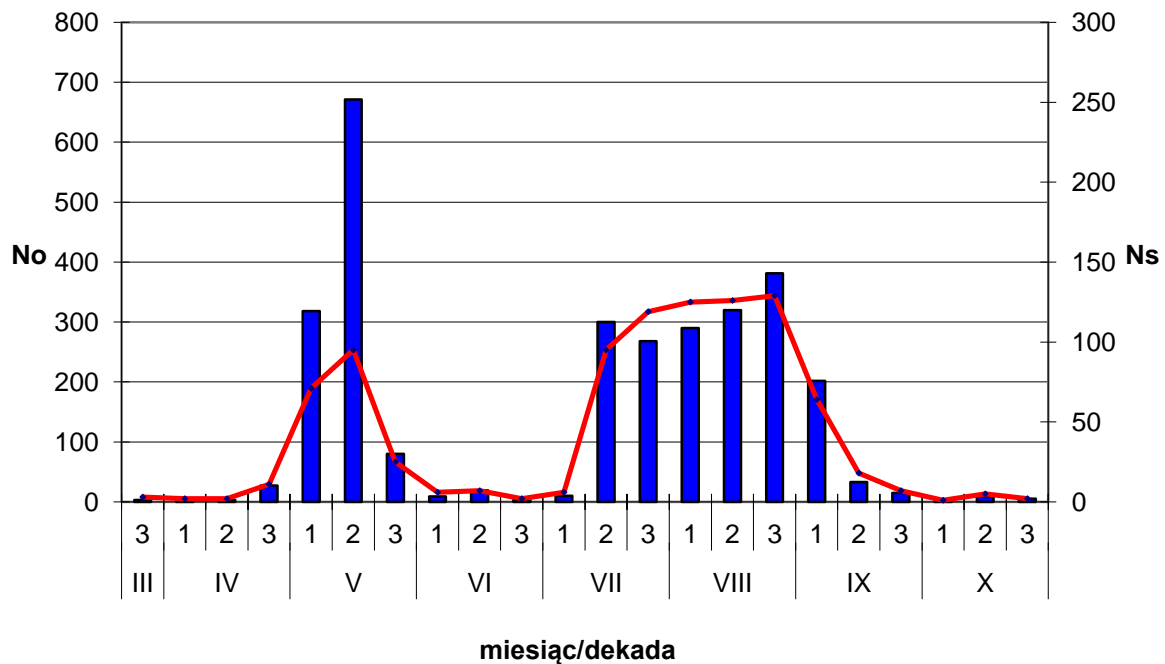
**Ryc. Xx.** Liczba obserwacji i liczebność biegusa małego *Calidris temminckii* na Nizinie Mazowieckiej w latach 1975-2020 (No=2917, Ns=910).

### Wędrowki:

Najwcześniej na Mazowszu obserwowano pojedyncze biegusy małe 30 III 2019 nad Bugiem k. Kuligowa (T. Górny, K. Mortka) i dwukrotnie w 2019 r. 31 III nad Wisłą k. m. Podłącze (Ł. Matyjasiak) oraz nad Bugiem k. Popowa Kościelnego (D. Kozłowski). Z pierwszej dekady kwietnia pochodzą dwie obserwacje 2 IV 1994 r. k. Modlina (M. Maniakowski) i tu ponownie 2 IV 1995 r. (M. Rzepała). Wyraźny szczyt migracji wiosennej rozpoczynał się w 1 dek. maja z pikiem w 2 dek. tego miesiąca, w końcu maja wyraźnie zmalał (Ryc. Xx). Średnia wielkość stada w maju wynosiła 5.5 os./spotkanie, Me=3., w tym okresie notowano również największe stada na Mazowszu. Największe na Mazowszu stado 40 os. odnotowano 12 V 1995 r. n. Bugiem k. Mołożewa (K. Sachanowicz, P. Chylarecki), kolejne pod względem wielkości to 32 ptaki 14 V 1997 na st. Siedlce (Goławski 2014) oraz 8 V 1993 ponownie nad Bugiem w Mołożewie (K. Sachanowicz). Kolejne 15 największych stad w przedziale od 15 do 25 ptaków również pochodzi z terenów na wschód od Wisły, co sugeruje, że gatunek ten migruje tam liczniej niż w zachodniej części Mazowsza. Na jedno spotkanie przypadało średnio 3,2 os., Me=2. 39,1% stanowiły obserwacje pojedynczych ptaków, w przedziale 1 do

5 os. było aż 86,2% spotkań, co potwierdza, że gatunek ten nie tworzy w okresie migracji dużych stad, od 6 do 15 – 12,2%, 15 stad liczyło 16 do 40 os. (N=927).

Do pierwszej dekady lipca notowano 1-3 ptaki, wyjątkowo 12 os. stwierdzono w korycie Wisły k. Nowych Grochali 13 VI 2007 (Matyjasiak i in. 2017). W połowie lipca rozpoczynała się migracja jesienna, która kończyła się z końcem 1 dek. września (Ryc. Xx). Najpóźniejsze obserwacje miały miejsce 17 X 2015 r. 1 os. (P. Głowacki, S. Turowski), 28 X 2007 – 4 os. na st. Rumoka (P. Pagórski i in.) oraz na st. Siedlce 24 X 1979 r. – 1 os. (Goławski i in. 2002). Większe stada biegusów małych w liczbie 10-20 ptaków widywano w okresie wędrówki jesiennej do początku września, np. 10 IX 1995 – 20 os. na osadnikach ścieków w Zygumtowie (K. Antczak, P. Pagórski). Na jedno spotkanie w okresie 2 dek. lipca do 1 dek. września przypadało średnio 2,7 os, Me=2.



Ryc. Xx. Fenologia pojawów biegusa małego *Calidris temminckii* na Nizinie Mazowieckiej w dekadach w okresie 1957-2020 (N=2969, Ns=921)

Wieloletnie badania ptaków nad środkową Wisłą wskazują, że w okresie migracji jest to gatunek dość liczny. W latach 1975-1985 nad Wisłą w Pawłowicach od 15 VII do 15 IX odnotowano 523 os. (Kot et al. 2017). Najliczniej występował w roku 1976 (średnio 1,3 os./ktr), po czym następował nieregularny spadek liczebności do 0,1 os./ktr w roku 1985.

Od połowy lipca notowano regularny wzrost liczebności do trzeciej dekady sierpnia, po czym następował spadek i we wrześniu był już bardzo nieliczny. Najwyższe jesienne zagęszczenie na Mazowszu zarejestrowano na 9 km odcinku Wisły pomiędzy Pawłowicami a Kobylnicą 2 IX 1981 r. - 2,3 os./km (SKO UP-H Siedlce). Obserwacje wykonane w tej samej lokalizacji w latach 2004-2007, wykazały, że najliczniejszy był latem 2004 (109 os.), bardzo nieliczny był w 2007 – 13 os., łącznie zanotowano 208 ptaków, w przeciwieństwie do danych z tego roku dla całego Mazowsza (patrz **Ryc. Xx**). Średni wskaźnik liczebności wynosił 0,5 os./km (Kozik i Łukaszewicz 2017). Całoroczne badania wykonane na kampinoskim fragmencie Wisły w latach 2007-2010, na dwóch odcinkach rzeki 11 km i 14 km wskazywały na liczniejsze pojawy wiosną (78% stwierdzonych osobników) niż jesienią, choć liczba obserwacji w obu porach roku była zbliżona, 13 wiosną i 11 jesienią. Szczyt przelotu wiosennego przypadał na 2. i 3. dek. maja, czyli nieco później niż wskazują na to dane z całego Mazowsza (**Ryc. Xx**), przelot jesienny, bez wyraźnego szczytu, trwał od połowy lipca do połowy września (Matyjasiak i in. 2017). Z kolei liczenia wykonane na środkowej Wiśle między Dęblinem a Płockiem (225 km) w cyklu rocznym w okresie od lipca 1990 r. do kwietnia 1991 wykazały łącznie tylko 12 os. w lipcu i 16 w sierpniu (Dombrowski et al. 2017). Powtórzone w roku 2009 liczenia na tym samym Wólka Gołębska – Płock (240 km) wykazały w sierpniu zaledwie 10 os. (Dombrowski et al. 2017). Potwierdza to wcześniejszą tezę, że po roku 2000 gatunek ten obserwowany na Mazowszu jest coraz mniej licznie.

**Sławomir Chmielewski**

**Streszczenie:** Przelotny corocznie, bardzo nielicznie. W latach 1957 do 2020 odnotowano 921 stwierdzeń z ogólną liczbą 2969 os. Migrujące ptaki notowano najczęściej w dolinach dużych rzek Bugu, Wisły a następnie na stawach rybnych, rzadziej w innych siedliskach. Do końca XIX w. notowany był częściej i liczniej, pomimo mniejszej intensywności badań. Wyraźny pik stwierdzeń odnotowano w latach 1986-1990. Po roku 2002 dwa wyraźne piki spotkań wystąpiły w 2007 i 2008 r. oraz od 2013 do 2017. Maksimum migracji wiosennej przypadało na 1 i 2 dek. maja, przelot jesienny rozciągnięty w czasie z największym natężeniem od 2 dek. lipca do 1 dek. września.

## Literatura:

Dyrz A., Tomiałojć L. 1967. Obserwacje ornitologiczne nad dolnym Bugiem. *Acta Orn.* 10: 45-50.

Dombrowski A., Keller M., Kasprzykowski Z., Tabor J., Dyczkowski J., Słupek J. 2017. Zmiany liczebności ptaków wodno-błotnych na Wiśle między Dęblinem a Płockiem w cyklu rocznym (1990-1991). W: Keller M., Kot H., Dombrowski A., Rowiński P., Chmielewski S., Bukaciński D. (red.). *Ptaki środkowej Wisły*. Wyd. M-ŚTO, Pionki, s. 369-396.

Kuczborski R., Mitrus C., Słupek J. 1992. Sprawozdanie z obozów naukowych Studenckiego Koła Ornitologów WSR-P w Siedlcach prowadzonych w dolinie środkowego Bugu w latach 1986-1990. *Not. Orn.* 33: 339-342.

Keller M., Kot H., Dombrowski A., Rowiński P., Chmielewski S., Bukaciński D. (red.). 2017. *Ptaki środkowej Wisły*. Wyd. M-ŚTO, Pionki. ss. 698

Kot H., Chmielewski S., Dombrowski A., Rzępała M., Szymkiewicz M., Walankiewicz W., Gałazewska E. 2017. Przeloty ptaków wodno-błotnych Non-Passeriformes oraz szponiastych Accipitriformes i sokołowych Falconiformes w okresie letniej migracji na środkowej Wiśle koło Pawłowic w latach 1975-1985. W: Keller M., Kot H., Dombrowski A., Rowiński P., Chmielewski S., Bukaciński D. (red.). *Ptaki środkowej Wisły*. Wyd. M-ŚTO, Pionki, s. 185-332.

Kozik R., Łukaszewicz M. 2017. Połęgowa migracja siewkowców Charadrii i bekasowców Scolopaci na środkowej Wiśle koło Pawłowic w latach 2003-2008. W: Keller M., Kot H., Dombrowski A., Rowiński P., Chmielewski S., Bukaciński D. (red.). *Ptaki środkowej Wisły*. Wyd. M-ŚTO, Pionki, s. 333-368.

Luniak M. 1971. *Ptaki środkowego biegu Wisły*. *Acta Orn.* 13: 17-113.

Matyjasiak P., Kraska R., Olszewski A., Sidelnik M. 2017. Zgrupowania ptaków wodno-błotnych kampsoskiego odcinka Wisły w różnych okresach fenologicznych w latach 2000-2010. W: Keller M., Kot H., Dombrowski A., Rowiński P., Chmielewski S., Bukaciński D. (red.). *Ptaki środkowej Wisły*. Wyd. M-ŚTO, Pionki, s. 469-520.

Sapalski J. 1862. *Pogląd na historię naturalną gubernii radomskiej*. Kielce.

Taczanowski W. 1882. *Ptaki krajowe*, t. 1-2. Wyd. Akad. Umiej., Kraków.