

**Gęś zbożowa sensu lato *Anser fabalis fabalis* (Latham, 1787), gęś tundrowa *A. (f.) serrirostris* Gould, 1852**

**Status.** Obserwacje gęsi zbożowej do roku 2018 zakwalifikowano, jako *Anser fabalis sensu lato* bez rozróżniania jej podgatunków: *rossicus* i *fabalis*. Pierwsze stwierdzenia gęsi oznaczone przez niektórych obserwatorów do podgatunku *rossicus* zanotowano 4 II 1992 – 2 os. na Wiśle (J. Dyczkowski), od 25 XII 1994 do 19 II 1995 – 2 os. również na Wiśle w Warszawie (Luniak i in. 2001), 15 X 1995 k. Brzumina (P. Rowiński i in.), 2 IV 1997 – 1 os. k. Tomaszowa Mazowieckiego (M. Kwiatkowska), w lutym 2003 – 1 os. w Parku Łazienkowskim (J. Dyczkowski), 16 XII 2005 – 1 os. na zb. Drzewica (S. Chmielewski), 13 III 2009 – 1 os. k. Bronisławki (A. Olszewski i in.), 14 III 2013 cn. 4 k. Stasiopola (E. Szczepankiewicz) i 17 III 2013 – 5 os. k. Czarnowa (P. Kobyłecki), 11 IV 2015 – 1 os. k. Brańszczyka (A. Dmoch) i 13 III 2016 – 1 os. k. Zdun (P. Waclawik).

Dopiero w latach 2019-2020 dokonywano obserwacji z każdorazowym zapisywaniem podgatunku i okazało się, że 89 012 osobników należało do podgatunku gęsi „tundrowej” *Anser fabalis rossicus* (= *rossicus*), wobec 356 os. z podgatunku gęsi „zbożowej” *Anser fabalis fabalis*, czyli podgatunki te występowały w skali regionalnej w proporcji 250:1 oraz z częstością w proporcji 50:1.

Natomiast nieco inne proporcje zarejestrował Krajewski i in. (2012) dla pradolin warszawsko-berlińskiej, **były to** ptaki zatrzymujące się między innym na stawach: Walewice, Borów oraz w dolinie Słudwi i Bzury k. Orłowa i Siemienic. Na podstawie pobranych prób z większych stad określono udział procentowy obu podgatunków (*A. f. fabalis* i *A. f. rossicus* (= *serrirostris*). Stwierdzono, że zmieniał się on dynamicznie wraz z przebiegiem przelotu wiosennego. W trakcie kontroli 9 i 19 II ptaki z podgatunku *fabalis* stanowiły 35% stad, w *rossicus* (= *serrirostris*?) do 60%, zaś w pierwszej dekadzie marca udział *fabalis* sięgał aż 75-87% osobników, w dn. 13 III tylko 25%, a w okresie 20-27 III zaledwie 10%. W dn. 3 IV nie obserwowano osobników tego podgatunku. Maksimum udziału podgatunku *fabalis* wyniosło aż 87,3% (6 III), a *rossicus* (= *serrirostris*) 90,3%. Według sugestii tych autorów w Polsce podczas migracji *fabalis* dominuje na północy, a *rossicus* (= *serrirostris*) na południu kraju. Bergh (1985) sugeruje większe przywiązanie *fabalis* do podmokłych łąk i pastwisk, a *rossicus* (= *serrirostris*) do pól uprawnych. Stwierdzona proporcja *fabalis* i *rossicus* (= *serrirostris*) sugeruje, że bez szczegółowych skrupulatnych danych trudno określić proporcje obserwowanych gęsi, a dane zgromadzone w kartotece należy traktować bardzo ostrożnie. Z powodu trudności w odróżnieniu obu podgatunków, przed rokiem 2019 nie notowano przynależności do każdego z nich, dlatego w dalszych analizach analizowano oba podgatunki

łącznie, a tylko dla lat 2019-2020 dodatkowo omówiono podgatunek gęsi „zbożowej” *Anser f. fabalis*:

**Gęś “zbożowa” *Anser fabalis fabalis*.** W latach 2019-2020 zarejestrowano ten podgatunek 51 razy w łącznej liczebności 356 os. Obserwowana była głównie na rozległych łąkach i rozlewiskach w dolinach rzek – 25 razy oraz na polach – 13 razy i stawach rybnych – 10 razy, ponadto dwukrotnie na zb. retencyjnym w Rawie Mazowieckiej i jeden raz w korycie Wisły.

Średnio na jedną obserwację przypadało 7 osobników. Przelot wiosenny (1 I II – 20 V) był obfitszy (85%), niż jesienny (4,8%); natomiast na okres zimowy (1 XII – 10 II) przypadało 10,2% ptaków. Najczęściej obserwowano pojedyncze ptaki (15 razy), ponadto po 2 os. widywano osiem razy, a po 3 i 4 os. – po trzy razy. W okresie jesiennym widywano małe stada, liczące 1 – 5 os., a wszystkie stada powyżej 5 ptaków - wyłącznie wiosną.

Pięć i sześć ptaków zarejestrowano po cztery razy, a osiem ptaków - tylko jeden raz. Stada po 12 i 14 os. widziano raz, a stada po 15 os. – trzykrotnie. Największe stada liczyły: 20 osobników – 10 III 2019 na polu koło Domaniewic (D. Kozłowski) i 1 III 2020 na rozlewisku w dolinie Przysowy koło Modela (M. Rejmer), ponadto stado 21 os. – 15 II 2020 na polach koło Młogoszyna (Ł. Matyjasiak). Widziano również dwa stada po 25 ptaków: 27 II 20019 w dolinie Słudwi w Złakowie Kościelnym oraz 2 III 2019 w Potoku, a największe stado, liczące 60 os. było stwierdzone na stawach w Borowie w dolinie Bzury 2 III 2020 (Ł. Matyjasiak). W okresie zimowania (1 XII – 10 II) zaobserwowano 37 ptaków w czasie 11 obserwacji, zatem 2-krotnie więcej ptaków, niż jesienią. Obserwowano głównie 1 – 5 os. a tylko raz wykazano stado 15 os. - 25 I 2020 na stawach w Borowie (Ł. Matyjaisak).

Populacja lęgowa gęsi „zbożowej” nazywanej obecnie również gęsią „tajgową” doświadczyła ogólnego spadku od lat 1990. Fiński atlas narodowy ptaków lęgowych o wyższej rozdzielczości (10x10km) wykazał zmniejszenie zasięgu, szczególnie w głównych obszarach lęgowych N Finlandii, mimo że nie jest to widoczne w 50-kilometrowej siatce EBBA 2 (Keller i in. 2020).

**Gęś tundrowa/zbożowa *Anser serrirostris sensu lato*.** W latach 1974-2020 obserwowano oba podgatunki łącznie 3009 razy w łącznej liczbie 508 361 osobników.

**Środowisko.** Obserwowana głównie na rozległych łąkach i rozlewiskach w dolinach rzek oraz dużych starorzeczach, zwłaszcza w okresie wiosennym, ponadto na polach oraz stawach rybnych.

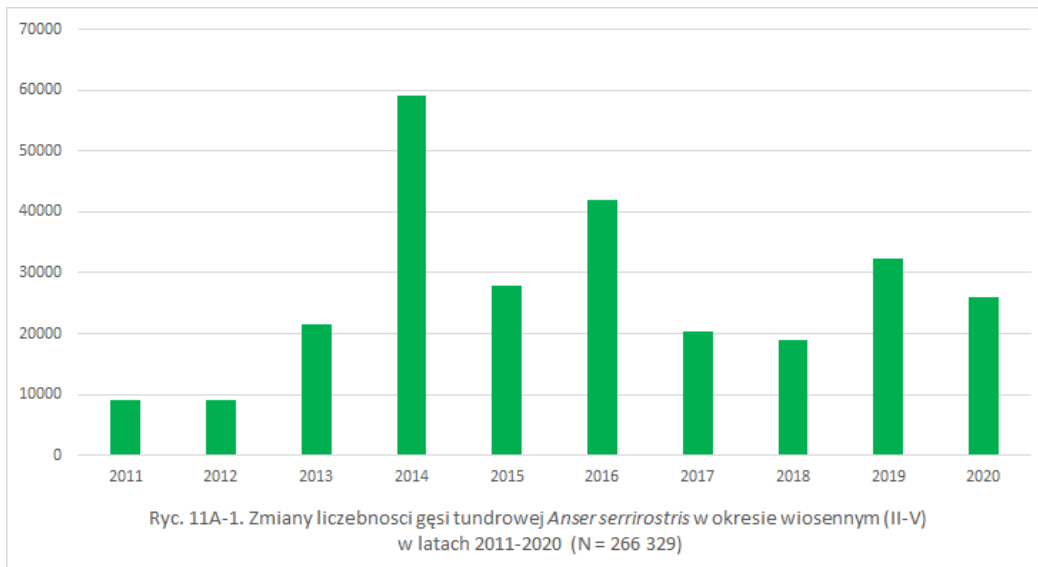
**Zmiany liczebności.** Taczanowski (1882) wyróżniał dwie gęsi – gęś polną (*A. arvensis*), która odpowiada opisowi *A.f.fabalis* i pojawu jej scharakteryzował tak „u nas bardzo pospolita na przelotach... wszędzie nad całym biegiem Wisły i przy innych wielkich wodach” oraz gęś zbożową (*A. segetum*) której opis cech wskazuje na *A.f. rossicus* = *A.f. serrirostris* o której pisał „u nas ze wszystkich (gęsi) na przelotach najpospolitsza; przelatuje równocześnie z poprzedzającą (*A. f. fabalis*)”. W XIX wieku była uznawana za najpospolitszą z przelatujących gęsi (Taczanowski 1882), podobnie w pierwszych dekadach wieku XX uważał Dunajewski (1938) oraz później Tomiałojć (1972), który dla obszaru poza wybrzeżem uznawał ją za najliczniejszą przelotną gęś. Jednak na początku XXI na Nizinie Mazowieckiej ustępowała liczebnością gęsi białoczelnej *Anser albifrons*. Nie można wykluczyć, że w okresie 1990-2020 nastąpił wzrost liczebności ptaków zatrzymujących się w okresie wiosennej wędrówki. Wskazywałaby na to rosnąca liczba największych stad w okresie wiosennym. Ponadto w okresie jesiennym na pięciu kompleksach stawów w dolinie Bzury (Walewice, Borów, Psary, Okręt, Rydwan) w roku 2016 rejestrowano średnio 50,4 os. na jednej kontroli (Chmielewski i Matyjasiak 2017), podczas gdy w roku 1990: 11,5 os. (L. Wieczorek).

**Przyczyny zmian liczebności.** Wzrost liczebności ptaków migrujących przez obszar Niziny Mazowieckiej jest przypuszczalnie związany ze wzrostem populacji lęgowej podgatunku gęsi „tundrowej”, która podwoiła się od roku 1990, rozszerzając swój zasięg w Skandynawii, zwłaszcza w Finlandii (Keller i in. 2020).

**Wędrówki.** W okresie 1974-2020 zarejestrowano łącznie 488 110 osobników w czasie 2967 obserwacji. Średnio na jedną obserwację przypadało 164,5 os.

Przelot wiosenny (11 II – 20 V) był obfitszy (83%), niż jesienny (11%), natomiast na okres zimowy (1 XII – 10 II) przypadało 6% ptaków. Intensywność **przelotu wiosennego** była w poszczególnych latach ostatniej dekady bardzo zróżnicowana, a różnice pomiędzy sąsiednimi latami były znaczne (ryc. 11A-1). Najobfitszy przelot miał miejsce w roku 2014 (59000 os.) oraz 2016 (42000 os.). Również w roku 2016 w mniejszej, niż regionalna skali, bo w mezoregionie Równina Kurpiowska zarejestrowano najliczniejszy przelot w okresie 2008-

2020, jakkolwiek rok 2014 oraz 2011 i 2012 były najsłabszymi pod tym względem (Murawski i Antczak 2020).

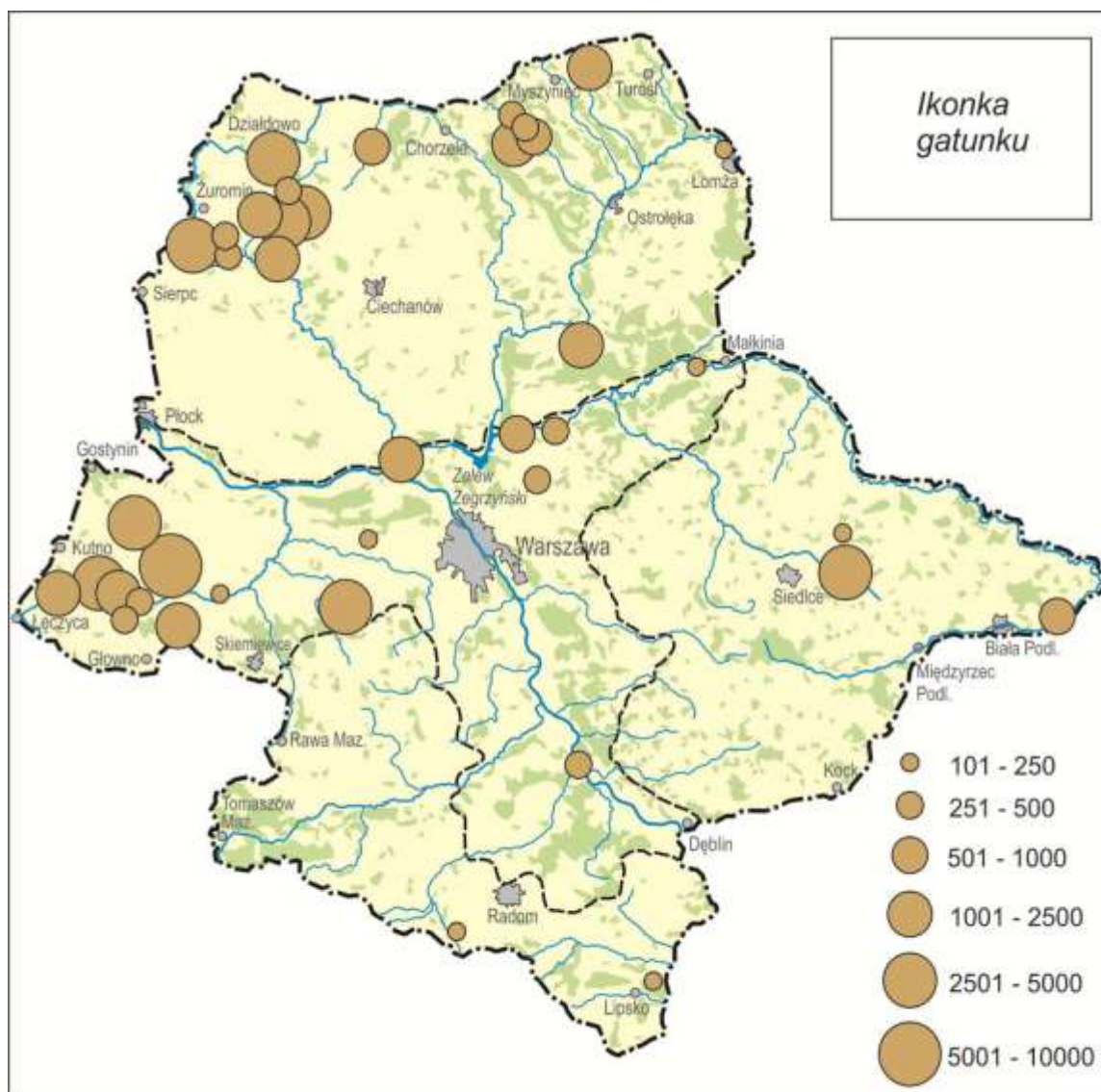


Ryc. 11-1. Zmiany liczebności gęsi zbożowej sensu lato w okresie wiosennym (II-V) w latach 2011-2020 (N=266 329)

Pierwsze stada przelotnych ptaków widywano od początku lutego, jednak część z nich mogła zimować w pobliżu. Gwałtowny wzrost liczebności nastąpił w 2. dekadzie lutego (ryc. 11A-3).

W ostatnich dekadach wyraźnie przyspieszył termin pierwszych pojawów stad liczących przynajmniej 100 os. W dekadzie 2001-2010 średnia data pierwszej wiosennej obserwacji takich stad przypadła na 7 marca, ale już w dekadzie 2011-2020 - wcześniej o dwa tygodnie, bo 22 lutego. Ponadto w ostatniej dekadzie zarejestrowano znacznie więcej stad liczących co najmniej 1000 os. w porównaniu z poprzednim dziesięcioleciem: odpowiednio 26 i 87.

W zależności od przebiegu warunków pogodowych w drugiej części zimy, początek wiosennej migracji mógł się przesunąć nawet o miesiąc.



Ryc.11-1. Koncentracje postojowe gęsi tundrowej *Anser serrirostris* w okresie wiosennym (luty-kwiecień) na Nizinie Mazowieckiej w latach 1996-2017

Ryc. 11-2. Rozmieszczenie koncentracji postojowych gęsi zbożowej *sensu lato* w okresie wiosennym w latach 1990-2020

W roku 2016 pierwsze migrujące stada wielkości min. 100 os. zarejestrowano 7 lutego, a w roku 2011- 10 marca.

Prawie we wszystkich latach przelot wiosenny różnił się rozciągłością. W roku 2016 wędrówki wiosenne trwały wyjątkowo długo, bo pomiędzy 7 lutym a 6 majem, z kolei w roku 2011 był on dwukrotnie krótszy, przebiegając w okresie 10 marzec - 26 kwiecień.

Intensywny przelot trwał do końca marca, po czym nastąpił bardzo silny spadek migrujących oraz stacjonujących ptaków. Ostatnie, migrujące wiosną ptaki spotykano w maju (ryc. 11A-3).

Z czerwca pochodzi 1 obserwacja 7 VI 1996 ptaka na Wiśle w Warszawie (Luniak i in. 2001). W maju obserwowana była łącznie 31 razy w łącznej liczbie 1856 os. Najpóźniejszą była obserwacja z dnia 21 V 2022 – 1 os. Ponikiew, gm. Pułtusk (A. Dmoch), a największe stada majowe obserwowano: 1000 os. w dniach 1-5 V 2013 w dolinie Słudwi koło Złakowa Kościelnego (R. Klimczak i Ł. Matyjasiak), 400 os. - 1 V 2006 w Zdunach (P. Moranowski), 1 V 2018 – 150 os. na stawach w Borowie (Ł. Matyjasiak), 4 V 2013 – 120 os. k. m. Brzozowo Maje (P. Szczypiński) lecące na wschód. 8 IV 2013 – stado 400 os. migrujące na wschód nad Warszawa-Wesoła (P. Stolarz), 7 IV 2013 łącznie 295 os. migrujące w kilku stadach na wschód w dolinie Radomki (K. Sieczak, P. Malczyk) 5 IV 2011 stado 220 os. migrowało wzdłuż doliny Liwca na wysokości Klimontów pod Mordami w kierunku południowo-wschodnim. (A. Dombrowski), 5 IV 2003 przelot 200 os. nad Emilianowem w kierunku północnym (T. Dzierżanowski), 9 IV 1996 – przelot 350 os. na północny-wschód nad Siedlcami (A. Dombrowski), 13 IV 2013 – 350 os. migrowało na północny-wschód k. Gapinina (Sz. Kielan).

Zmiany liczebności stacjonujących gęsi tundrowych były bardzo dynamiczne. Najwięcej danych uzyskano na rozlewiskach w dolinie Słudwi i Przysowy oraz ich dopływów. W roku 2011 w połowie lutego przebywało w dolinach tych rzek 50 os., na początku marca 30 ptaków, a w połowie marca już 1600 a w 2 poł. marca zanotowano spadek do 1017 os., w 1 poł. kwietnia ptaków nie odnotowano, w 2 poł. kwietnia zaledwie 3 ptaki (Chmielewski i in. 2013). Pod Zagrobami koło Żychlina w roku 2015 zarejestrowano wzrost i spadek liczebności: 21 II – 200 os, 28 II – 2300 os. oraz 7 III – 800 os., z kolei w roku 2016 obserwowano w tym miejscu stały spadek liczebności: 2000 os. 13 II, 1100 os. 9 II oraz 100 os. 16 III (R. Klimczak). Natomiast w roku 2013 na wysokości Złakowa Kościelnego rejestrowano stały wzrost liczebności poprzez dołączanie kolejnych stad: 13 IV – 2000 os.; 14 IV – 3500 os. i 23 IV – 5000 os. (R. Klimczak i in.).

Odmienny przebieg zmian liczebności stacjonujących ptaków wykazano w roku 2014 w dolinie Słudwi pod Złakowem Borowym: 22 II – 5000, 24 II – 800, 27 II – 5000, 1 III – 6000, 14 III - 1000 i 16 III – 1500 os. (R. Klimczak i in.). Na Bagnie Pulwy w roku 2009 liczebność gęsi sukcesywnie spadała w bardzo krótkim czasie: 15 III – 1200, 19 III – 600, 22 III – 50 os. (M. Rycak i M. Sidelnik). Również na stawach rybnych zarejestrowano przebieg zmian liczebności odpoczywających gęsi tundrowych. Na stawach w Borowie w roku 2015 wysoka liczebność utrzymywała się do końca marca: 1 III – 3 III: 1000 os., 8-14 III: 1500 os., Średnia data ostatniej wiosennej obserwacji gęsi zbożowej sensu lato w dekadzie 2001-2010 przypadała na 27 IV (14 IV – 8 V), a w dekadzie 2011-2020 – 28 IV (12 IV – 9 V).



**Stadność.** Wielkość stad wiosennych dochodziła do 6000 os., a średnia wielkość stada II-V (288 os.) była większa, niż jesienią VII-XI (99 os.), a najwyższa - w 3. dekadzie lutego: 438 os. (ryc. 11-4).

Znamienne, że największe stada obserwowano w zachodniej części regionu, głównie w dolinach Słudwi i Przysowy oraz w pradolinie Bzury (ryc. 11-4). Największe stado, liczące 6000 os. odnotowano 1 III 2014 na rozlewiskach doliny Słudwi pod Złakowem Borowym, ponadto w tym samym miejscu nieco wcześniej, bo 27 II przebywało stado 5000 os. (R. Klimczak). Stada liczące po 5000 os. stacjonowały również w dolinie Słudwi w Złakowie Kościelnym 23 IV 2013 (S. Chmielewski) oraz w Mateuszewie pod Bedlnem 19 II 2019 (Ł. Matyjasiak). Dwa stada po 4500 os. widziano dwukrotnie: 17 III 2013 na polach pod Bedlnem oraz 24 III 2018 na stawach w Borowie (Ł. Matyjasiak) a 4000 os. odpoczywało 24 II 2008 w dolinie Słudwi (T. Bartos). Ponadto stada po 3500 os. widziano 2 III 2019 w dolinie Bzury koło Orłowa oraz 13 III 2020 na polach koło Rogoźna, a stado 3100 os. 15 II 2020 na polach pod Młogoszynem koło Krzyżanowa (Ł. Matyjasiak).

Na Równinie Kurpiowskiej w czasie intensywnej, kilkuletniej obserwacji zarejestrowano maksymalnie 1500 os. 6 III 2015 oraz 1000 os. 4 IV 2018, a większość stad oscylowała w zakresie 300-800 os. (Murawski i Antczak 2020).

Na Wzniesieniach Mławskich 12 III 2017 stado 4125 os. przebywało na polach pod i 13 III 2016 stado 2600 os. obserwowano na łąkach pod Bieżuniem (K. Antczak i in.) oraz stado 4800 os. żer. na polu 28 III 2010 k. Wojnowki (P. Pagórski).

**Okres przebywania.** Wiosną ptaki przebywały na ogół bardzo krótko a największe stada znikwały po 1-2 dniach odpoczynku. W dniach 1–29 III 2015 stado 1000 os. przebywało na stawach w Borowie (Ł. Matyjasiak). W Paku Łazienkowskim w Warszawie w dniach 6 IV – 17 V 2014 przebywał 1 ad. (M. Rejmer i in.).

**Noclegowiska wiosenne.** Stada, które zatrzymywały się na żerowiska w dolinie Bzury nocowały zarówno na rozległych łąkach jak i na stawach rybnych w Walewicach i Borowie (Ł. Matyjasiak, M. Rejmer i in.). Również w dolinach Płodownicy i Omulwi na Równinie Kurpiowskiej ptaki nocowały w miejscach żerowania: 6 III 2015 na łąkach koło Gutochy nocowało 1500 os., a koło Kopaczysk 1 III 2019 nocowało 395 os. (M. Murawski i K. Antczak). Łącznie, na Równinie Kurpiowskiej wykryto 7 noclegowisk, w tym najwięcej, bo po trzy w dolinach Płodownicy i Omulwi pomiędzy Czarnotrzewem a Zarębami oraz jedno w dolinie Szkwy koło Małego Niedźwiedzia (Murawski i Antczak 2020).

**Przelot jesienny** był również silnie rozciągnięty ale zdecydowanie mniej liczny: od lipca do listopada. Najwcześniejszych obserwacji dokonano w korycie Wisły: 11 VII 2008 – 1 os. na

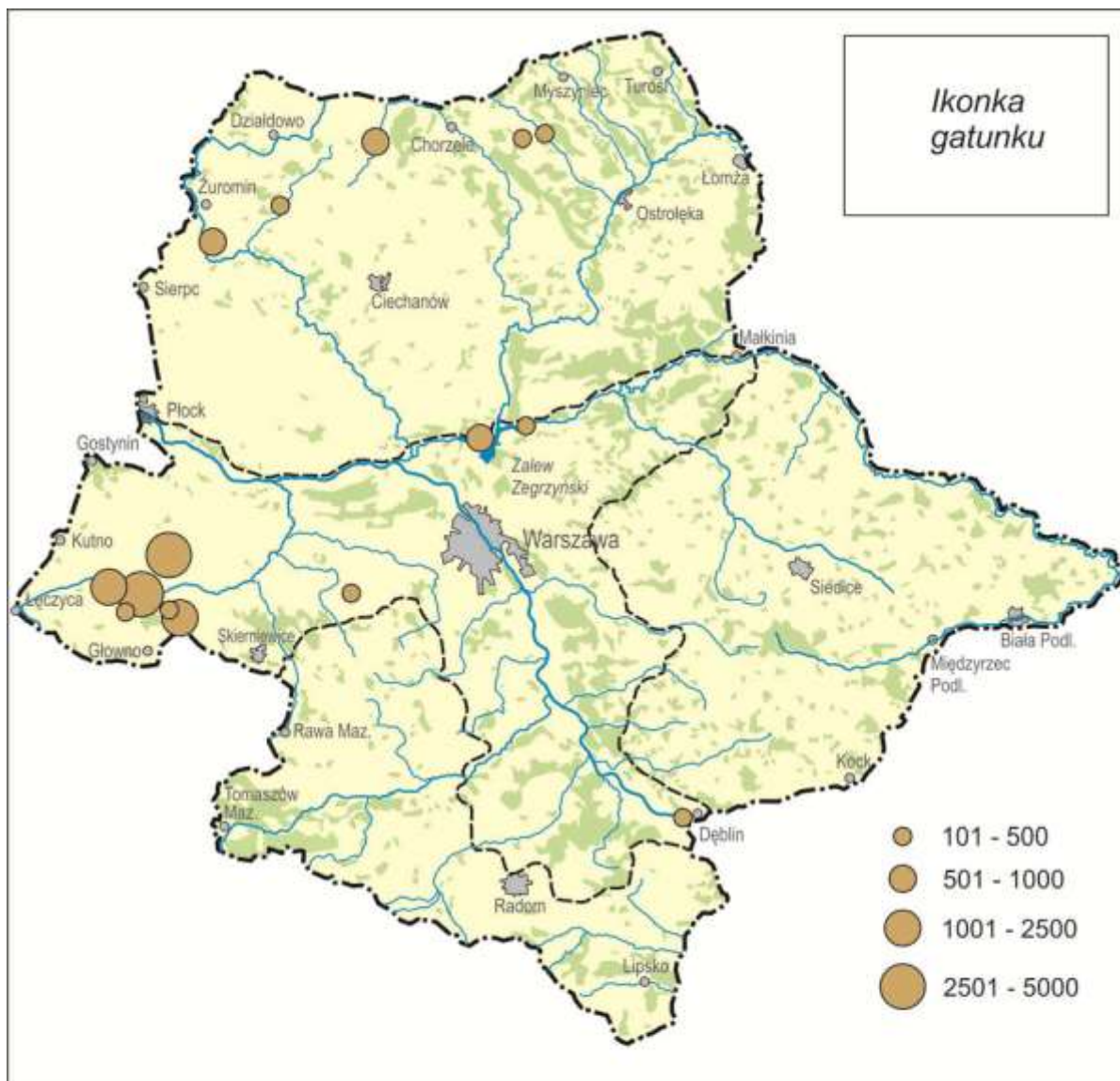


Wiśle pod Kępą Zawadzką (M. Rycak); 13 VII 2006 dwa osobniki pod Pawłowicami, a 19 VII 2007 nad tym miejscem przeleciało stado 19 os. (M. Łukaszewicz). Nad Górkami w Puszczy Kampinoskiej 27 VII 2002 przeleciało stado 35 os. (A. Olszewski). Jednak wyraźny przelot zaczynał się dopiero w 3. dekadzie września, a najwięcej ptaków stwierdzono w 1. i 2. dekadzie października (ryc. Xx).

**Stadność.** Jesienią widywano mniejsze stada, niż wiosną, a ich wielkość dochodziła do 2100 os. Średnia wielkość jesiennego stada (VII-XI) w całym okresie badań wyniosła 99 os., a najwyższa była w 2. dekadzie listopada: 167 os. (ryc. Xx). Liczba stad liczących przynajmniej 1000 os. wyniosła zaledwie 15, podczas gdy takich stad wiosną wykazano 130.

Największe stada jesiennie obserwowano w roku 2020 w zachodniej części regionu, w dolinach Bzury, Słudwi i Przysowy (ryc. 11-5). Stada liczące po 2100 os. przebywały w dolinie Bzury 17 XI pod Orłowem oraz 28 XI na polach pod Przemysławem, ponadto stado 2000 os. przebywało 28 XI w dolinie Słudwi na wysokości Złakowa Borowego (Ł. Matyjasiak). Na stawach rybnych największe jesiennie stado liczące 1400 os. przebywało 18 X 2017 na stawach w Walewicach (K. Ślusarski) oraz 1000 os. w Psarach 3 XI 2009 (D. Kozłowski). Na polach duże stada odnotowano 8 X 2007 k. m. Karlino – 7000 os. i jednocześnie największe stado jesiennie (A. Dmoch).

**Okres przebywania.** W okresie jesiennym stacjonujące stada obserwowano znacznie rzadziej, niż wiosną. Przelot był bardzo dynamiczny a ptaki przebywały na odpoczynku/żerowaniu na ogół bardzo krótko. W dniach 17 VIII - 1 IX 1996 obserwowano jednego ptaka na Wiśle pod Brzuminem (KNL).



Ryc.11-2. Koncentracje postojowe gęsi tundrowej *Anser serrirostris* w okresie jesiennym (wrzesień-grudzień) na Nizinie Mazowieckiej w latach 1990-2017

**Ryc. 11-2.** Koncentracje postojowe gęsi zbożowej sensu lato w okresie jesiennym (wrzesień-grudzień) na Nizinie Mazowieckiej w latach 1990-2017

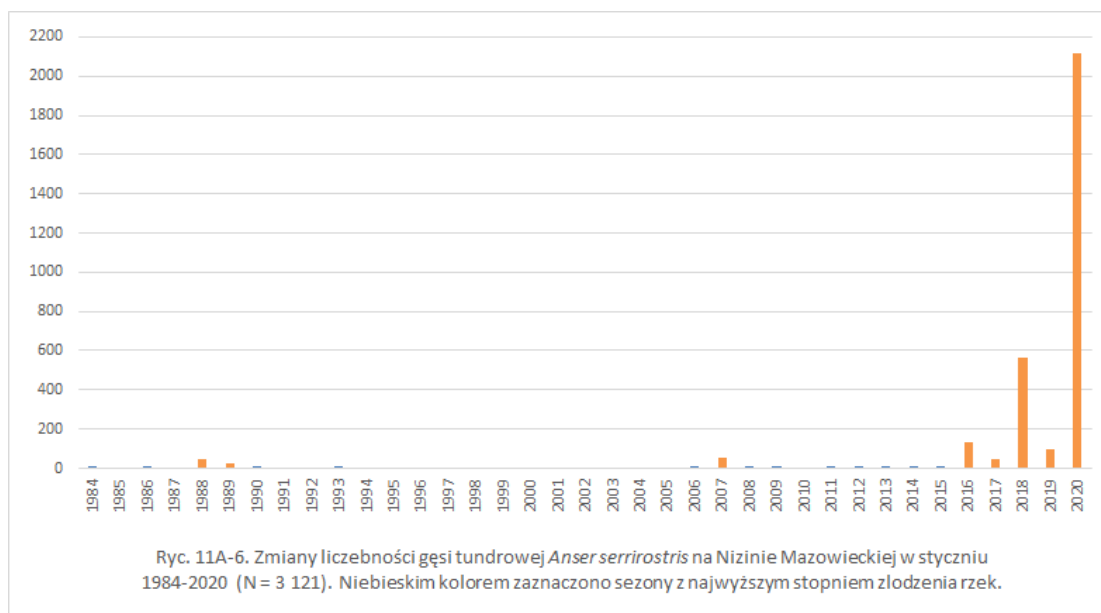
Dopiero w okresie późnojesiennym widywano dłużej stacjonujące stada, przy czym bardzo dynamicznie zmieniała się ich liczebność.

W roku 2020 w dolinie Bzury pod Orłowem 24 X przebywało 15 os., ale 17 XI – 2100 (Ł. Matyjasiak). Liczebność stacjonujących ptaków również wzrastała na stawach w Walewicach w roku 2016: 25 IX – 10 os., 29 X – 25, 12 XI - 300, 19 XI-700, 26 XI – 1000 i dopiero 5 XII nastąpił spadek do 150 os. Natomiast w latach 2017 i 2019 na tym kompleksie spadek liczebności po silnym wzroście następował znacznie wcześniej, niż w roku 2016, bo w 2.

połowie listopada: 2017: 8 X-1100, 18 X – 1400, 26 XI – 20, 16 XII – 5 oraz 2019: 29 IX – 3, 12 X – 18, 31 X – 350, 17 XI – 1200, 19 XI – 700, 2 XII – 800 (Ł. Matyjasiak i in.). Z kolei w roku 2015 rejestrowano stały spadek liczebności: 11 X – 1240, 9 XI – 64, 20 XII – 86, 26 XII – 6. (Ł. Matyjasiak).

**Zimowanie.** Pierwszą informację o zimowaniu na Mazowszu podaje Tomiałojć (1990), w styczniu 1977 widziano 1 os. na zb. Zegrzyńskim (M. Szokalski). Do roku 2020 w okresie zimowym (1 XII-10 II) wykazano 253 obserwacje w łącznej liczbie 34182 os., a w czasie jednej obserwacji średnio 135 os.

Liczebność zimujących ptaków wzrastała w kolejnych latach osiągając maksymalną liczebność w połowie stycznia 2020, wynoszącą 2120 os. (ryc. 11A-6).



Ryc. 11A-6. Zmiany liczebności gęsi zbożowej sensu lato w trakcie styczniowych liczeń na rzekach i zbiornikach Niziny Mazowieckiej w styczniu w latach 1984-2020. Niebieskim kolorem zaznaczono sezony z najwyższym stopniem zlodzenia rzek

Ptaki obserwowane w 1. połowie grudnia oraz od początku lutego mogły należeć do frakcji znajdującej się w trakcie migracji, która była trudna do odróżnienia od tych, które zdecydowały się na zimowanie (grudzień) lub jeszcze zimowały (luty). Wskazywałyby na to bardzo silny skok liczebności w 1. dekadzie lutego (ryc. Xx). Zaskakujący był również silny

wzrost liczebności w ostatniej dekadzie grudnia, kiedy zarejestrowano **siedmiokrotnie** więcej ptaków w porównaniu z 2. dekadą tego miesiąca.

Najczęściej obserwowano ptaki stacjonujące w czasie odpoczynku lub żerowania. Tylko raz, 5 I 2020 zarejestrowano wysoki przelot stada 73 os. w kierunku zachodnim nad ujściem Bugu w Małopolu (E. Szczepankiewicz).

Na szczególnie atrakcyjnych dla tego gatunku kompleksach stawów, na początku okresu zimowego, liczebność wzrastała aż do zlodzenia zbiorników. Sytuację taką zarejestrowano na stawach w Borowie w roku 2020: 6 XII – 2 os., 23 XII – 110, 28 XII – 1000 (M. Rejmer, Ł. Matyjasiak i B. Łukaszewicz).

W niektórych miejscach ptaki stacjonowały dość długo: 17 I 1997 - 23 II 1998 na Pilicy poniżej zapory w Smardzewicach przebywał 1 os., a w okresie 9 XI -20 XII 1997 – 2 os. (J. Sosnowski); 19 XI 2006 – 2 I 2007 na zbiorniku Siczki w Puszczy Kozienickiej obserwowano 2 ptaki a do 14 II jednego (Chmielewski i in. 2020) oraz 11 XII 2011- 2 I 2012 na stawach w Raszynie zimowały 2 ptaki (J. Zawadzki) i jeden ptak 21 XII 2011 – 2 II 2021 na stawie Moczydło w Warszawie (W. Rejmer).

Noclegowisko liczące 300 os. wykryto 26 II 2015 na starorzeczu ujściowego odcinka Bugu koło Stasiopola (E. Szczepankiewicz).

Największe zimujące do roku 2020 stada obserwowano w grudniu: 1750 os. 25 XII 2013 na polach pod Walewicami (T. Musiał). W roku 2015 dwa stada po 1000 os. 29 XII przebywały na polach koło Borowa (Ł. Matyjasiak) oraz 31 XII 2020 pod Jaktorowem (D. i J.

Gawrońscy). Stado 3000 os. widziano 21 XII 2019 na polach koło Rzaśna w gminie Zduny (Ł. Matyjasiak).

W pozostałych miesiącach stada były zdecydowanie mniejsze. W dolinie Bzury koło Orłowa dwa stada: 1400 os. oraz w pobliżu 400 os. przebywały 10 II 2008, a w ujściu Ochni do Bzury stado 1000 os. zarejestrowano 3 II 2008 (K. Myśliwiec). Stado 1100 os. przebywało na stawach w Borowie 7 II 2016 (Ł. Matyjasiak).

Po roku 2020 zarejestrowano największe zimujące w regionie stada: 30 XII 2022 – 4500 os. na polach w dolinie Bzury koło Borowa (Ł. Matyjasiak) i 31.01.2023 - 7000 os. na łąkach pod Jaktorowem (D. i J. Gawrońscy).

**Streszczenie:** Obserwacje gęsi zbożowej do roku 2018 zakwalifikowano, jako *Anser fabalis sensu lato* bez rozróżniania jej podgatunków: *rossicus* i *fabalis*. W latach 1974-2020 obserwowano oba podgatunki łącznie 3009 razy w łącznej liczbie 508 361 osobników. Przelot wiosenny był liczniejszy (83%), niż jesienny (11%); natomiast na okres zimowy przypadało

6% ptaków. Intensywność przelotu wiosennego była w poszczególnych latach ostatniej dekady bardzo zróżnicowana, a różnice pomiędzy sąsiednimi latami były znaczne. Przelot jesienny był również silnie rozciągnięty w czasie ale zdecydowanie mniej liczny, część ptaków migrowała zapewne jeszcze w grudniu. Liczebność zimujących ptaków wzrastała w kolejnych latach osiągając maksymalną liczebność w połowie stycznia 2020.

**Andrzej Dombrowski i Sławomir Chmielewski**

## **Literatura**

Chmielewski S., Matyjasiak Ł. 2017. Migracja ptaków wodno-błotnych na stawach w Dolinie Bzury. Kulon 22: 83-105.

Keller V., Herrando S., Vorisek P. et al. 2020. European Breeding Bird Atlas 2: Distribution, Abundance and Change. European Bird Census Council & Lynx Edicions, Barcelona.