

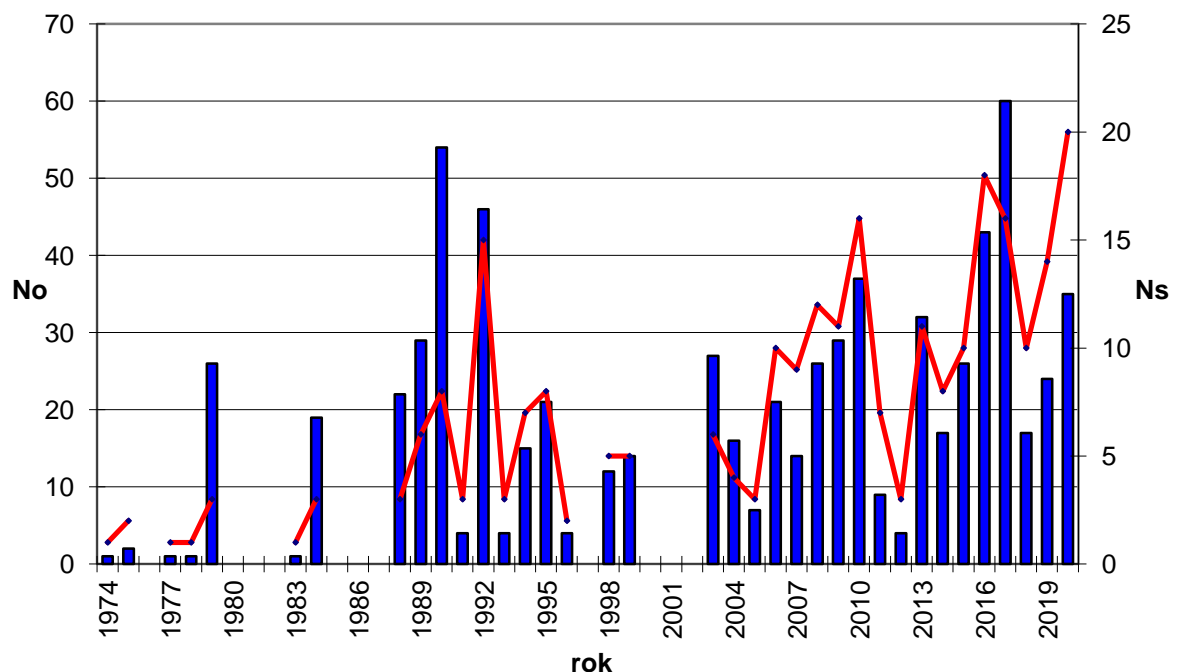
## Kulik mniejszy - *Numenius phaeopus* (Linnaeus, 1758)

**Status:** Przelotny corocznie lub prawie corocznie, skrajnie nielicznie przelotny

**Środowisko:** Najczęściej widywano ptaki w dolinach rzecznych Bugu i Wisły, w korycie i na przyległych łąkach (46,6%), na łąkach innych dolin rzecznych również dość często (23,3%), kolejnym siedliskiem były stawy rybne (18,2%), pozostałe siedliska to pola (3,9%) oraz inne typu bagna, odstożniki ścieków, zbiorniki zaporowe i brzegi starorzeczy.

### Zmiany liczebności:

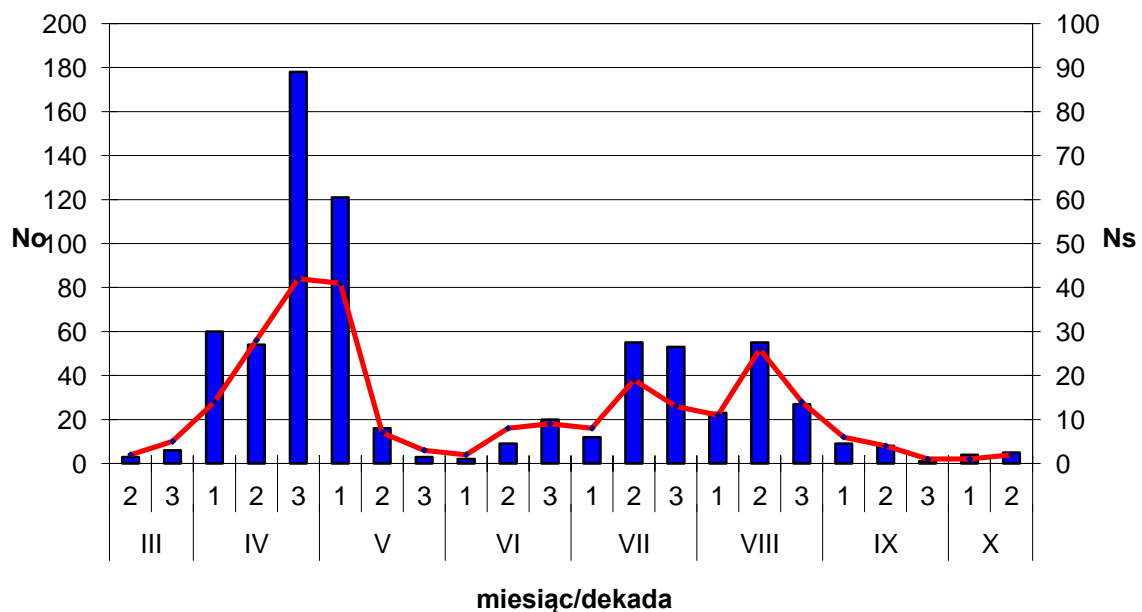
Sapalski (1862) w opisie ptaków gubernii radomskiej pisze ogólnikowo, że był to gatunek rzadki na przelotach. W latach 1957-1965 nad Wisłą Luniak (1971) zaobserwował łącznie 29 osobników. Kolejne stwierdzenia pochodzą dopiero od roku 1974, 29 VI nad Pilicą k. Ulasek Gostomskich pojedynczego ptaka widział Z. Lewartowski. Od 1974 r. do 2020 zarejestrowano 265 stwierdzeń z łączną liczbą 720 os. (Ryc. Xx). Na przedstawiony wykres pojawiają się różna częstotliwość i aktywność obserwatorów terenowych. Do końca lat 1990. były to stwierdzenia głównie z Wisły i Bugu, gdzie prowadzono badania nad migracją jesienną ptaków (Kuczborski i in. 1992, Keller et al. 2017). Piki liczebności w r. 1979, 1984 1990 i 1992 wynikają z obserwacji w tych latach wyjątkowo dużych stad od 11 do 21 osobników. Od roku 2003 obserwowany corocznie, co przekładało się zapewne na większą niż w poprzednich latach aktywność obserwatorów, umiejętność rozpoznawania głosu oraz objęcie obserwacjami większej liczby odpowiednich siedlisk kulika mniejszego. Niewątpliwie rok 2010 charakteryzował się licznym pojawem tego gatunku, podobnie lata 2016-2017 i 2020, wyraźnie spadki odnotowano w r. 2011 i 2012 oraz 2018 (Ryc. Xx).



Ryc. Xx. Liczba obserwacji i liczebność kulika mniejszego *Numenius phaeopus* na Nizinie Mazowieckiej w latach 1974-2020 (No=720, Ns=265)

### Fenologia pojawów:

Najwcześniej wiosną widziano ptaki nad Wisłą - jeden ptak 13 III 2017 k. Józefowa (M. Piasecki), następnie 17 III 1991 2 os. k. Pawłowic (J. Słupek), trzecie stwierdzenie pochodzi z doliny Bugu k. Wyszkowa 2 ptaki obserwowano 24 III 2007 r. (W. Krasowski). Wyraźną migrację wiosenną notowano w 1 dek. kwietnia, ze szczytem w 3 dek. tego miesiąca i 1 dek. maja (Ryc. Xx). Wiosną odnotowano największe stada na Mazowszu; 7 IV 2017 – 27 os. na st. Kośmin (Ł. Matyjasiak), 25 IV 1990 – 21 os. nad Bugiem k. Mołożewa (C. Mitrus, J. Słupek) i 20 ptaków 23 IV 2003 r. w locie nad Królową Wolą (J. Tabor). Na jedno spotkanie w okresie od marca do 1 dek. maja przypadało 3,1 os., Me=1. Do 1 dek. lipca notowano pojedyncze ptaki lub niewielkie stada, maksymalnie 7 os. 30 VI 1989 r. nad Bugiem k. Mołożewa (SKO UP-H w Siedlcach). Migracja jesienna rozpoczynała się w połowie lipca i trwała do końca sierpnia, we wrześniu i październiku widywano głównie pojedyncze ptaki, wyjątkowo 12 IX 1994 5 os. na st. w Orońsku (Z. Bąk) oraz 16 X 1979 r. 4 ptaki nad Wisłą w Warszawie (J. Romanowski) i jednocześnie ta data była najpóźniejszą obserwacją jesienną. W okresie nasilenia przelotu jesiennego największe stado spotkano k. Pawłowic nad Wisłą 30 VII 1979 – 21 os. (A. Jachowski, A. Dombrowski) oraz 4-krotnie 11 ptaków; 11 VII 2009 n. Wisłą k. Łomnej (Matyjasiak i in. 2017), 31 VII 1989 n. Bugiem k. Mołożewa i tu ponownie 3 VIII 1988 (SKO UP-H w Siedlcach) oraz 14 VIII 2010 na polach pod Korytnicą (R. Kozik). Między 2 dek. lipca a 3 dek. sierpnia na jedno spotkanie przypadało 2,5 os., Me=1. W latach 1974-2020 obserwowano głównie pojedyncze ptaki (63,3%), w przedziale do 4 ptaków 86,2%, w przedziale od 5 do 10 tylko 9,8%, 11 i więcej zaledwie 4,7%. Trzynastokrotnie w jednej lokalizacji przebywały ptaki 2 dni i więcej. Najdłużej 17 dni od 25 IV do 11 V 2019 na st. Psary (Ł. Matyjasiak), następnie 10 dni na łąkach k. Proszkowa od 5 do 14 V 2017 r. (P. Szczypiński) oraz 9 dni od 30 VII do 7 VIII 2019 r. na st. Borów (K. Mortka, T. Górny).



Ryc. Xx. Fenologia pojawów kulika mniejszego *Numenius phaeopus* na Nizinie Mazowieckiej w dekadach w okresie 1974-2020 (N=724, Ns=266)

Częstotliwość pojawów w okresie migracji jesiennej (15 VII-15 IX) badano na środkowej Wiśle k. Pawłowic w latach 1975-1985 i 2004-2007. W latach 1975-1985 obserwowany wyjątkowo nielicznie tylko na 3-kilometrowym odcinku Wisły, łącznie 40 os., w tym jedno stado liczące 21 ptaków 30 VII 1979 r., notowany tylko w 3 sezonach: 1975 – 13 os., 1979 – 24 i 1984 – 3 ptaki (Kot et al. 2017), w latach 2004-2007 równie nieliczny, w r. 2004 – 5 os., 2005 – 1 os., 2006 – 4 os., 2007 – 4 os. (Kozik i Łukaszewicz 2017). Liczenia wykonane na środkowej Wiśle między Dęblinem a Płockiem w cyklu rocznym w okresie od lipca 1990 r. do kwietnia 1991 wykazały łącznie zaledwie 5 os. jeden ptak widziany w sierpniu, dwa we wrześniu i dwa w marcu (Dombrowski et al. 2017).

**Sławomir Chmielewski**

### **Streszczenie:**

Przelotny corocznie lub prawie corocznie, skrajnie nielicznie przelotny. Najczęściej widywano ptaki w dolinach rzecznych Bugu i Wisły oraz mniejszych rzekach, dość często notowany na stawach, wyjątkowo na polach i w innych siedliskach. Maksimum przelotu wiosennego przypadało na przełom kwietnia i maja, migracja jesienna rozciągnięta w czasie z największą intensywnością notowana od 2 dek. lipca do końca sierpnia.

### **Literatura:**

Dombrowski A., Keller M., Kasprzykowski Z., Tabor J., Dyczkowski J., Słupek J. 2017. Zmiany liczebności ptaków wodno-błotnych na Wiśle między Dęblinem a Płockiem w cyklu rocznym (1990-1991). W: Keller M., Kot H., Dombrowski A., Rowiński P., Chmielewski S., Bukaciński D. (red.). Ptaki środkowej Wisły. Wyd. M-ŚTO, Pionki, s. 369-396.

Keller M., Kot H., Dombrowski A., Rowiński P., Chmielewski S., Bukaciński D. (red.). 2017. Ptaki środkowej Wisły. Wyd. M-ŚTO, Pionki. ss. 698.

Kot H., Chmielewski S., Dombrowski A., Rzępała M., Szymkiewicz M., Walankiewicz W., Gałazewska E. 2017. Przeloty ptaków wodno-błotnych Non-Passeriformes oraz szponiastych Accipitriformes i sokołowych Falconiformes w okresie letniej migracji na środkowej Wiśle koło Pawłowic w latach 1975-1985. W: Keller M., Kot H., Dombrowski A., Rowiński P., Chmielewski S., Bukaciński D. (red.). Ptaki środkowej Wisły. Wyd. M-ŚTO, Pionki, s. 185-332.

Kozik R., Łukaszewicz M. 2017. Połęgowa migracja siewkowców Charadrii i bekasowców Scolopaci na środkowej Wiśle koło Pawłowic w latach 2003-2008. W: Keller M., Kot H., Dombrowski A., Rowiński P., Chmielewski S., Bukaciński D. (red.). Ptaki środkowej Wisły. Wyd. M-ŚTO, Pionki, s. 333-368.

Kuczborski R., Mitrus C., Słupek J. 1992. Sprawozdanie z obozów naukowych Studenckiego Koła Ornitologów WSR-P w Siedlcach prowadzonych w dolinie środkowego Bugu w latach 1986-1990. Not. Orn. 33: 339-342.

Luniak M. 1971. Ptaki środkowego biegu Wisły. Acta Orn. 13: 17-113.

Matyjasiak P., Kraska R., Olszewski A., Sidelnik M. 2017. Zgrupowania ptaków wodno-błotnych kampsyńskiego odcinka Wisły w różnych okresach fenologicznych w latach 2000-

2010. W: Keller M., Kot H., Dombrowski A., Rowiński P., Chmielewski S., Bukaciński D. (red.).  
Ptaki środkowej Wisły. Wyd. M-ŚTO, Pionki, s. 469-520.

Sapalski J. 1862. Pogląd na historię naturalną gubernii radomskiej. Kielce.