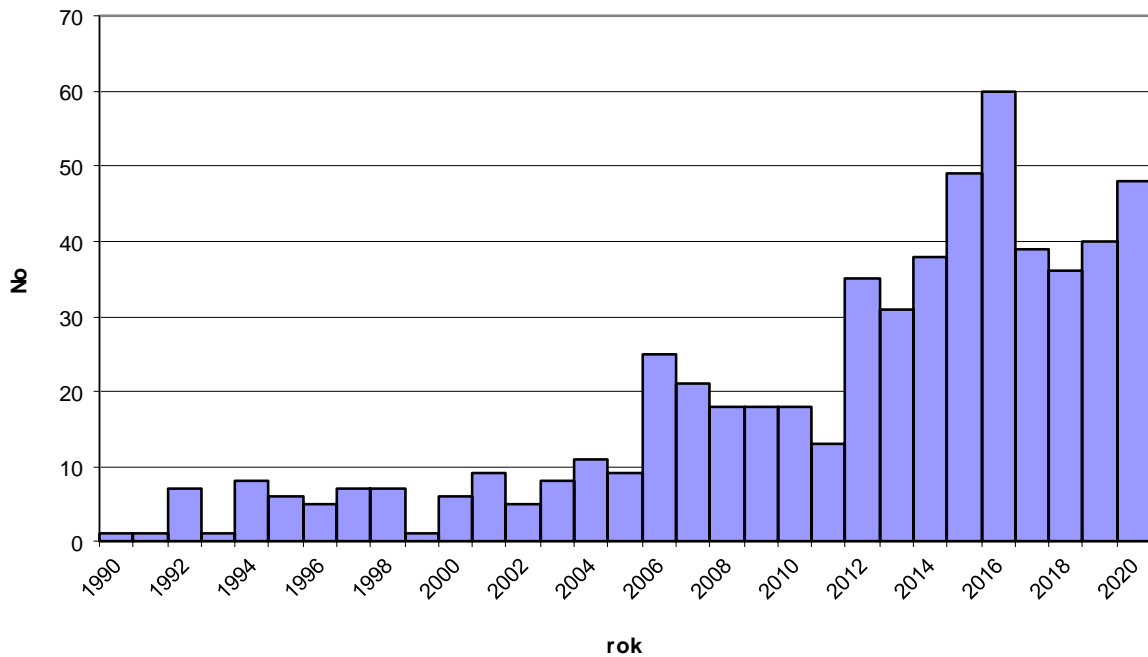


Sokół wędrowny - *Falco peregrinus* Tunstall, 1771

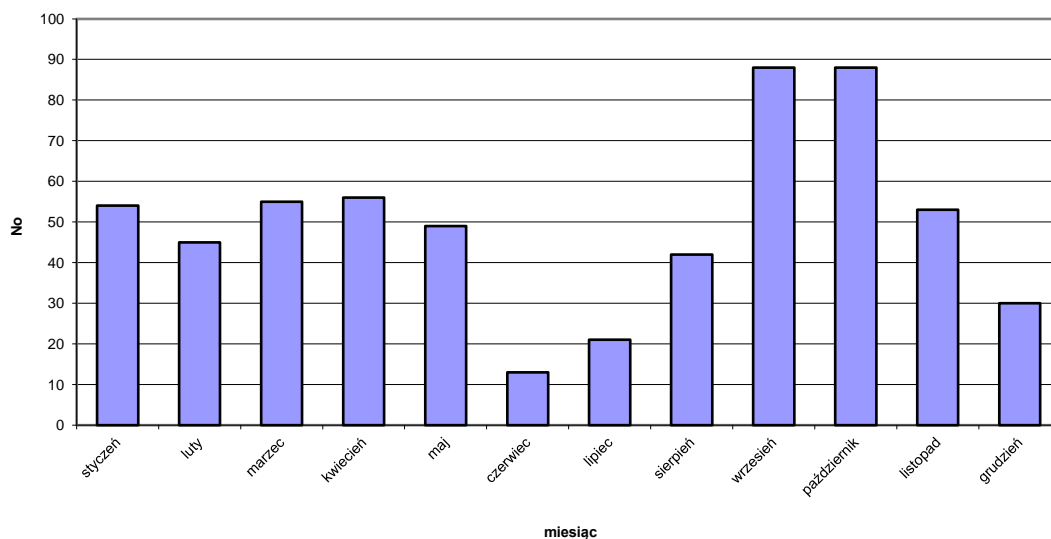
Status gatunku: wyjątkowo nielicznie lęgowy, 4-5 par, przeloty i zimujący

Środowisko: Dawniej gniazdował przede wszystkim na drzewach, wykorzystując gniazda innych dużych ptaków. Tuż po II wojnie światowej w Warszawie odnotowano legi na budowach. Współcześnie zasiedla budowle, wieżowce w centrum Warszawy lub wysokie kominy elektrowni, gdzie montowane są dla niego skrzynki lęgowe.

Rozmieszczenie i liczebność: W okresie polęgowym obserwowany na całym Mazowszu. Do roku 1990 notowany sporadycznie – 41 stwierdzeń, z tego 21 w Puszczy Kampinoskiej i najbliższych okolicach z Warszawą włącznie. W roku 1990 rozpoczęto w Polsce realizację programu restytucji (Wiśniewski 1995), i tym samym liczba obserwacji stopniowo wzrastała, wyraźnie od roku 2006 (**ryc. Xx**). W ciągu roku najczęściej notowano ptaki we wrześniu i październiku (**ryc. Xx**). Zdecydowana większość obserwacji dotyczyła pojedynczych osobników, zaledwie 4,6% (N=585) stanowiły stwierdzenia dwóch ptaków - z wyłączeniem par lęgowych. Na 270 os. dla których oznaczono wiek 61% stanowiły ptaki w szacie dorosłej.



Ryc. Xx. Liczba osobników (No=581) sokoła wędrownego *Falco peregrinus* obserwowanych w latach 1990-2020



Ryc. Xx. Fenologia pojawów sokoła wędrownego *Falco peregrinus* w latach 1940-2020, No=594

Dokładnie opisano przebieg restytucji sokoła wędrownego w Warszawie, która była miejscem pierwszych lęgów po około 35 latach (Luniak i Rejt 2001, Luniak et al. 2001, Rejt 2003, Sielicki i Sielicki 2006). Od 1992 r. w Warszawie zdarzały się sporadyczne spotkania sokołów wędrownych, a w ciągu 1995 r. znacznie częstsze między innymi w śródmieściu. W latach 1996 i 1997 dokonano introdukcji, ze sztucznego gniazda umieszczonego na dachu Warszawskiego Centrum Finansowego, łącznie 6 młodych ptaków uzyskanych z hodowli. Trzykrotnie podkładano również młode do gniazda dzikich sokołów na Pałacu Kultury i Nauki. Wiosną 1997 r. para, w której samica pochodziła z zeszlórocznej introdukcji a samiec (z innej reintrodukcji) zajęła terytorium przy Pałacu Kultury i Nauki. W roku 1998 para ta zagnieździła się w najwyższej części Pałacu i wysiadywała niezapłodnione jajo. Po nieudanym lęgu, wiosną następnego roku, sokoły z pełnego zniesienia, które liczyło 4 jaja wyprowadziły z gniazda 3 młode (2♂♂+1♀). W roku 2001 para opuściła Pałac Kultury i zasiedliła Warszawskie Centrum Finansowe i znajdującą się tam skrzynię lęgową, z 4 jaj wykluły się 2♂♂+2♀♀. W r. 2002 zajęły ponownie skrzynię na PKiN, gdzie złożyli 4 jaja, wykluły się tylko dwa 1♂+1♀. Poza parą utrzymującą rewir lęgowy w śródmieściu, od 1996 r. widywane były wielokrotnie sokoły również w innych częściach miasta np. na Pradze, na lotnisku Okęcie, na Zakolu Wawerskim, na łąkach Augustowa, na Młocinach, Marymoncie, Żeraniu, Ochocie, Bielanych, Wilanowie, Wawrze. Miejscem kilkakrotnych obserwacji przebywających dłużej ptaków były kominy EC Siekierki. W roku 2015 odnotowano kolejne gniazda w Warszawie na Bielanych i Kawęczynie a w 2016 na Żeraniu. Drugim współczesnym miejscem gniazdowania był Płock. Wiosną 1999 roku samiec sokoła zajął gniazdo kruka na słupie wysokiego napięcia w Płocku przy tamtejszej Petrochemii (Sielicki i Sielicki 2006). Jesienią zainstalowano sztuczne gniazda na sąsiednich kominach, sukces lęgowy nastąpił dopiero w 2002 r. i odtąd ptaki regularnie tam gniazdowały wyprowadzając młode. Od roku 2015 regularnie obserwowano jednego ptaka a od 2019 parę na terenie elektrowni Kozienice, ptaki zajęły budkę zainstalowaną na kominie, ale na razie bez sukcesu lęgowego.

Nielęgowe sokoły obserwowano w Kampinoskim Parku Narodowym w latach 1970., 1980. 1990. oraz w r. 2002. a następnie w r. 2004, 2006 i 2007 – niemal corocznie (Olszewski 2007) a następnie regularnie.

W pokarmie sokoła wędrownego w Warszawie dominowały gołębie miejskie (34% wśród ofiar), następnie śpiewaki 9% i skowronki 8%. Wiosną udział gołębi w pokarmie nie przekraczał 23%, podczas gdy latem i zimą sięgał 50% (Rejt 2000, 2001).

MAPA, w przygotowaniu Sz. Kielan

Ryc. Ryc. Xx. Rozmieszczenie stanowisk lęgowych sokoła wędrownego *Falco peregrinus* w latach 1926-2020

Zmiany liczebności: Taczanowski (1882, 1888) pisze, że był „u nas rzadki” a „samica znana przez kilka lat w Warszawie, od końca sierpnia do marca przesiadywała ona regularnie na gzymsach kościołów Świętokrzyskiego, Karmelitów na Krakowskim Przedmieściu, Bernardynów i Świętojańskiego” i w roku 1860 znikła z tych kościołów, a na jej miejsce przybywały kolejno inne, na zimowanie, lecz żaden z nich tak długo się nie utrzymał, ponadto znane mu były gniazda w Guberni Płockiej. Charakterystykę występowania z tego okresu uzupełnia opis Sapalskiego (1862), który określił go na terenie Guberni Radomskiej jako gatunek rzadki, nie gniazdujący, jednak powszechnie spotykany, zwłaszcza liczniejszy jesienią – szczególnie nad Wisłą.

Steiner (1942) pisze, że sokoła wędrownego obserwował tylko raz (6 IV 1940 r.) w okolicach Mińska Mazowieckiego i był rozczarowany stosunkowo niewielką liczbą obserwacji ptaków drapieżnych, z kolei Wieland (2012) cytuje Fischera (1967) który obserwował k. Mińska Mazowieckiego 22 I 1960 r. polującego sokoła. W rejonie Pionek 19 IV 1926 znaleziono gniazdo zawierające 3 jaja, jedno zebrano do kolekcji znajdującej się obecnie w Muzeum im. Jacka Malczewskiego w Radomiu (Cieślak i Piasecki 1981, Kacprzak 2015). Według Pomarnackiego (1974) jeszcze w latach 1950. lęgowy w liczbie 1 p. w Puszczy. W latach 1974–1979 corocznie na terenie Puszczy zimowały 1–2 ptaki (Cieślak i Piasecki 1981). Mierzwiński (1965) 10 V 1959 k. Sierakowa w Puszczy Kampinoskiej obserwował sokoła nad gniazdem zbudowanym na sośnie. Olszewski (2007) stwierdza, że ostatnie lęgi w KPN wyprowadził w latach 1961-1964., lęgi były to nadrzewne, a gniazdować miał co najmniej od połowy lat 1950., Nielęgowe ptaki obserwowano w latach 1970. Olech (1991) z kolei tak charakteryzuje występowanie w KPN - „w latach 1956-58 i 1961-1964 gnieździł się we wschodniej części Puszczy (Pielowski 1968). Obecnie obserwowany kilka razy poza sezonem lęgowym, nie gnieździ się. Istnieje kilka pojedynczych niepewnych obserwacji z okresu lęgowego (22 VI 1980 - rez. Debry, 1 os. (MSZ), pojedyncze osobniki 1-2 razy w roku w okresie kwiecień-maj w latach 1972, 1973, 1974, 1975, 1978 i 1980 - łąki Strzeleckie (B. Diehl)”. Pomarnacki (1963) 6 VI 1962 w leśnictwie Ceteń nadl. Brudzewice obserwował stare gniazdo myszołowa, w gnieździe nie było myszołowów, ale znalazł „łupinę jednego jaja” sokoła wędrownego.

W Warszawie występowanie sokoła wędrownego było znane już w połowie XIX wieku, w latach 1950. i 1960. był stale obserwowany i prawdopodobnie para gnieździła się w śródmieściu, w latach 1960. przestał występować, a w ciągu następnych dwudziestu lat nie widywano go w stolicy (Luniak et al. 2001). Luniak i in. (1964) bardziej szczegółowo charakteryzuje go w opisie ptaków Warszawy, na przełomie lat 1950/1960. miał być „po krogulcu i pustulce ...najczęściej spotykanym drapieżnikiem dziennym”, w latach 1930-1945 widywano sokoły w śródmieściu Warszawy, dalej wymienia gniazda około r. 1945 na szkielecie zniszczonego gmachu „Pasta” (ul. Zielna), w r. 1950 gniazdo na kościele przy ul.

Wolskiej, później widywany w ok. Pl. Szembeka (Grochów), jednocześnie pisze, że trudno przypuszczać aby było więcej niż 1 para. W Parku Skaryszewskim miał być obserwowany w latach 1958-1962 (Pawłowski 1963).

Sławomir Chmielewski, Szymon Kielan

Streszczenie:

W XIX wieku należał do gatunków rzadko gniazdujących na północnym wschodzie Mazowsza oraz w Warszawie. W XX w. po około 35 latach przerwy ponownie osiedlił się w Warszawie. Aktualnie na Nizinie Mazowieckiej znane są stanowiska 4-5 par.

Literatura:

Cieślak M., Piasecki K. 1981. Awifauna Puszczy Kozienskiej i jej okolic. Biul. Kwart. RTN 18, 1: 9-20.

Kacprzak P. 2015. Leopold Pac-Pomarnacki – ptasznik i nemrod z Kresów i Radomia. Wyd. RDLP w Radomiu.

Luniak M., Kalbarczyk W., Pawłowski W. 1964. Ptaki Warszawy. Acta Orn. 8: 175-285

Luniak M., Rejt Ł. 2001. Reintrodukcja sokoła wędrownego *Falco peregrinus* w Warszawie (1996-2001). Not. Orn. 42: 271-275.

Luniak M., Kozłowski P., Nowicki W., Plit J. 2001. Ptaki Warszawy 1962-2000. Atlas Warszawy – zeszyt 8. IGiPZ PAN, Warszawa.

Mierzwiński W. 1965. Sokół wędrowny. W: Materiały do awifauny Polski III. 3: 125.

Olech B. 1991. Ochrona ptaków drapieżnych w Kampinoskim Parku Narodowym – stan i wskazania. Ochr. Przyr. 49: 65-79.

Olszewski A. 2007. Utracone gatunki awifauny lęgowej Kampinoskiego Parku Narodowego i jego otuliny. Kulon 12: 73-87.

Pawłowski W. 1963. Awifauna Parku Skaryszewskiego w Warszawie. Z badań nad awifauną Warszawy. Prz. Zool., 7: 273-284.

Pielowski Z. 1968. Studien über die Bestandsverhältnisse einer Habichtpopulation in Zentral Polen. Beitr. Angew. Vogelkunde 5: 125-136.

Pomarnacki L. 1963. Trzy notatki ornitologiczne. Chrońmy Przyr. Ojcz. 19,6: 43-44

Pomarnacki L. 1974. Zmiany w awifaunie okolic Radomia. Biul. Kwart. RTN, s. 219-226.

Rejt Ł. 2000. Skład pokarmu sokoła wędrownego *Falco peregrinus* w Warszawie. Not. Orn. 41: 161-166.

Rejt Ł. 2001. Feeding activity and seasonal changes in prey composition of urban Peregrine Falcons *Falco peregrinus*. *Acta Orn.* 36: 165-169.

Rejt Ł. 2003. Udane lęgi sokoła wędrownego w Warszawie. *Chrońmy Przyr. Ojcz.* 59, 1: 56-62.

Sapalski J. 1862. Pogląd na historię naturalną gubernii radomskiej. Kielce

Sielicki S., Sielicki J. 2006. Restytucja sokoła wędrownego *Falco peregrinus* w Polsce. *Studia i Mat. Centrum Eduk. Przyr. Leśn.* 8, 2 (12): 133-148.

Steiner W. 1942. Ornithologisches aus dem Bug-Weichselbogen. *Ber. Ver. Schles. Orn.*, 27: 20-27.

Taczanowski W. 1882. Ptaki krajowe, t. 1-2. Wyd. Akad. Umiej., Kraków.

Taczanowski W. 1888. Spis ptaków Królestwa Polskiego obserwowanych w ciągu ostatnich lat pięćdziesięciu. *Pam. Fizyogr.*, Warszawa 8: 1-46

Wieland P. 2012. Sokół wędrowny. Monografie przyrodnicze. Wyd. Klubu Przyrodników, Świebodzin.

Wiśniewski G. 1995. Programme for the reinstatement of the Peregrinus Falcon *Falco peregrinus peregrinus* in Poland. *Acta Orn.* 30: 73-78.

skreślony z KF od r. 2015, po r. 2014 notowane tylko nowe stanowiska lęgowe