

## Kobczyk - *Falco vespertinus* Linnaeus, 1766

**Status.** Regularnie **przelotny**. W latach 1939-2020 zarejestrowano 3466 osobników w 789 spotkaniach. Dawniej wyjątkowo lęgowy.

**Środowisko.** Spotykany był we wszystkich otwartych środowiskach w krajobrazie rolniczym i w dolinach rzek. Najwięcej ptaków stwierdzono nad polami (67,5%) oraz w dolinach rzek i nad stawami (32%). Kilka obserwacji poczyniono na lotniskach, głównie na Okęciu w Warszawie, ponadto w Radomiu i Modlinie.

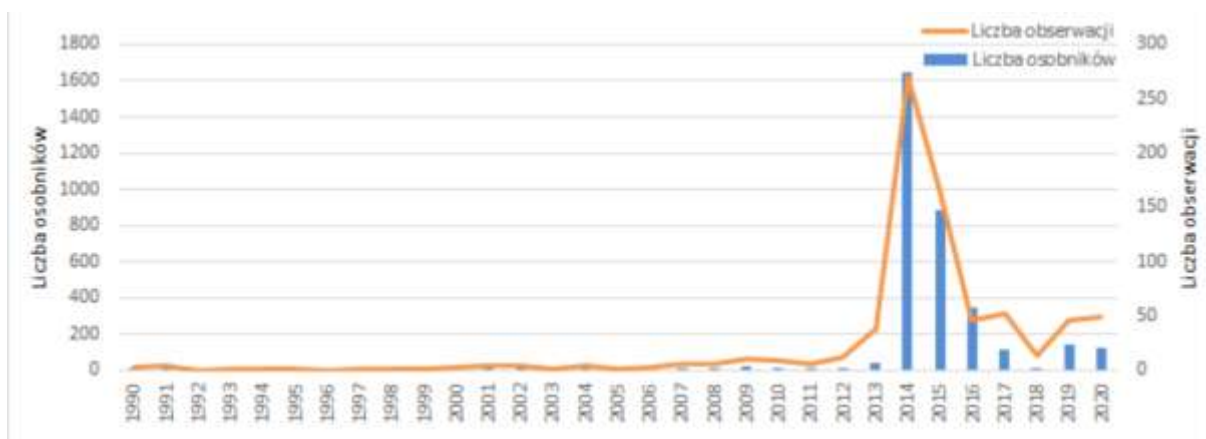


Młody kobczyk *Falco vespertinus* (fot. S. Turowski)

**Zmiany liczebności.** Dawniej tylko raz obserwowany jako lęgowy: 8 VI 1942 wykryto zajęte gniazdo koło wsi Łukowo niedaleko Makowa Mazowieckiego (Faber 1942). Ponadto Taczanowski (1888) obserwował w pełni sezonu lęgowego 2-3 pary w dolinie Narwi koło Pułtuska, jednak nie podał informacji o gniazdowaniu, ponadto określił kobczyka, jako gatunek pojawiający się bardzo rzadko w okolicach Warszawy, podkreślając, że w niektóre lata „wcale się nie pokazują”, a jesienią miał być obserwowany w znacznych ilościach, głównie ptaki młode przebywające w danym miejscu nawet przez kilka dni. Dunajewski (1938) podaje, że „ pomiędzy Wisłą a Bugiem, w centralnej Polsce, zaczyna się obszar lęgowy kobczyka”. Ponieważ cytowany autor również nie podaje żadnych szczegółów

dotyczących lokalizacji stanowisk lęgowych, to trudno obecnie rozstrzygnąć, czy kobczyk w okresie międzywojennym gniazdował na wschodnim Mazowszu i południowym Podlasiu, czy na Lubelszczyźnie, czy we wszystkich tych regionach ?.

W latach 1939–1957 opublikowano informacje o sześciu pojawach kobczyka (Ringleben 1940, Faber 1942, Fischer 1961): w okresie 1975-1990 miało być 18 spotkań, podczas gdy w latach 1991-2000 - 14, w dekadzie 2001–2010: 52, a w okresie 2011–2020 był obserwowany 650 razy. W latach 1939-2020 zarejestrowano łącznie 3466 osobników w 789 spotkaniach. Kobczyk pojawiał się z różną częstością (ryc. 274-1), jednak corocznie był notowany począwszy od roku 1997.



Ryc. 274-1. Liczba obserwacji i liczebność kobczyka *Falco vespertinus* na Nizinie Mazowieckiej w latach 1990-2020 (N=3430)

W ostatniej dekadzie miały miejsce pojawy o zdecydowanie inwazyjnym charakterze, odznaczającym się wyjątkowo dużą liczebnością oraz obecnością ptaków we wszystkich makroregionach. Sytuacja taka miała miejsce jesienią w trzech kolejnych latach: 2014-2016 (Mróz i Goławski 2015). W ciągu tych trzech lat obserwowano 84% wszystkich ptaków z okresu 1939-2020, a szczególnie intensywny pojaw miał miejsce w roku 2014, w którym zarejestrowano 48% ptaków.

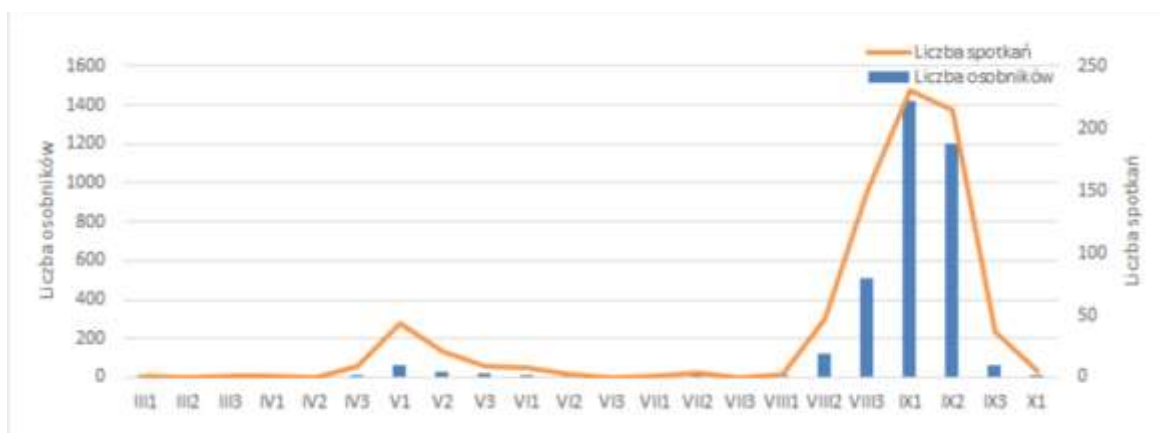
**Przyczyny zmian liczebności.** W ostatnich dekadach w Europie zarejestrowano spadek liczebności w północnej części arealu, głównie z powodu zaniechania gospodarki łąkowo-pastwiskowej na obszarach zalewowych. Równoległe do zmniejszania arealu, gatunek doświadczył poważnego spadku liczebności populacji w całym swoim zasięgu, jako efekt intensyfikacji rolnictwa, m. in. zanik ekstensywnych użytków zielonych, a także stosowanie pestycydów, a lokalnie również zanik kolonii gawrona *Corvus frugilegus* (Keller i in. 2020).

**Wędrowniki.** W cyklu rocznym na jedno spotkanie przypadało średnio 4,4 osobnika. Najwięcej obserwacji (94,5%) dotyczyło ptaków w upierzeniu samicy lub młodocianym, a tylko 5,5% obserwacji dotyczyło samców.

**Wiosną** zarejestrowano 12,4% wszystkich spotkań oraz 3,9% obserwowanych ptaków. Najwięcej obserwacji przypadło na 1. oraz 2. dekadę maja (ryc. 274-2). Pierwsze ptaki widywano w marcu, jakkolwiek były to zaledwie dwie obserwacje: 10 III 2000 – samiec w Gassach w dolinie Wisły (J. Dyczkowski) oraz 25 III 2009 – samiec w Raszynie (J. Zawadzki). Mediana pierwszego wiosennego pojawu w dekadzie 2001-2010 przypadła na 3 V (25 III – 9 V), zatem, tak samo, jak w dekadzie 2011-2020: 3 V (21 IV – 8 V). Ostatnie ptaki wiosną zanotowano 12 czerwca: w roku 2007 – samiec w Pęcicach pod Warszawą (K. Frejlich) oraz w 2013 – samiec koło Opinogóry (P. Szczypiński).



Samiec kobczyka *Falco vespertinus* (fot. S. Turowski)



Ryc. 274-2. Fenologia obserwacji kobczyka *Falco vespertinus* na Nizinie Mazowieckiej w dekadach w okresie 1939-2020 (N=3466)

Interesujące, że w roku 2014 nie zarejestrowano obserwacji wiosennych, a jesienią miał miejsce największy nalot tych ptaków.

**Stadność.** Na jedno wiosenne spotkanie przypadało średnio 1,4 os. a najczęściej w 2. dekadzie maja – 1,8 os. (ryc. 274-3). Obserwowano głównie pojedyncze ptaki - 73% spotkań, obserwacje dwóch osobników stanowiły 17%, natomiast trzech ptaków - 8%. Tylko raz obserwowano stado złożone z 4 os., a największe stado wiosenne liczyło 8 ptaków – 23 V 1976 (1 samiec + 7 samic) w Piastowie (K. Król i P. Nawrocki).

**Struktura płciowa.** Proporcja udziału samców do samic w okresie wiosennej migracji wyniosła 0,88 (n=102) i była nieco niższa od tej w okresie jesiennym, wynoszącej 0,96 (n=393).

**Jesienny przelot** był zdecydowanie obfitszy (ryc. 274-2), stanowił bowiem 96,1% wszystkich obserwacji oraz 77,6% osobników. Najwcześniejszej obserwacji w trakcie letniej migracji dokonano 5 VII 1990 roku – samica na skraju Puszczy Bolimowskiej (K. Hejduk, T. Janiszewski i in.). Ponadto 10 VII 2018 dorosłego samca obserwowano w Olszewie-Borkach koło Ostrołęki (M. Jezierski, G. Lorek) oraz 14 VII 2015 – 1 juv. koło Kłudna (R. Tęcza) i 16 VII 1980 – 1 ad. nad Wisłą w Pawłowicach (A. Brzozowski i A. Dombrowski).

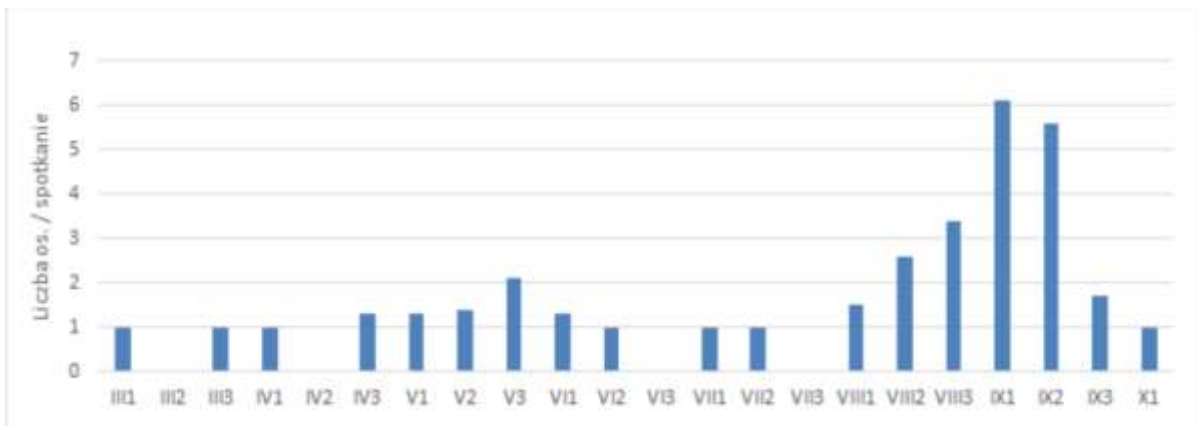
W 1. dekadzie sierpnia dokonano tylko jednej obserwacji, a wyraźny przelot jesienny zaczął się w 2. dekadzie sierpnia (ryc. 274-2).

Przelot wygasał w ostatniej dekadzie września. Mediana ostatniego pojawu jesiennego w dekadzie 2001-2010 przypadła na 7 IX (20 VIII – 14 IX), a w dekadzie 2011-2020 – na 25 IX (12 IX – 6 X).

Ostatnie ptaki obserwowano w 1. dekadzie października i były to wyłącznie pojedyncze ptaki w młodocianej szacie. Takie osobniki wykryto w czterech miejscach: Psary w pradolinie Bzury – 4 X 1990 (L. Wieczorek); gmina Płońsk - 4 X 2015 (M. Murawski) oraz dwukrotnie koło Siedlec: w Joachimowie 5 X 2020 (A. Dombrowski) i w Domanicach 6 X 2020 (M. Cmoch).

**Stadność.** Jesienią obserwowano średnio 5 os. w czasie jednej obserwacji. Największa średnia wielkość stada była rejestrowana w 1. oraz 2. dekadach września, wynosząc odpowiednio: 6,4 oraz 5,7 os. (ryc. 274-3). Jesienny nalot kobczyka w latach 2014-2016 wyróżniał się nie tylko wysoką liczbą ptaków i obserwacji, ale również znacznie wyższą średnią liczebnością stad, która wyniosła 5,8 os., podczas gdy w dekadzie 2004-2013,

poprzedzającej naloł inwazyjny, notowano średnio 1,3 os. w trakcie jednej obserwacji (Goławski i in. 2017). Również w okresie nalołów inwazyjnych obserwowano największą koncentrację kóbczyków. Na Bagnie Pulwy w dniu 7 IX 2015 naliczono wówczas łącznie 149 os. w pięciu stadach liczących od 11 do 57 ptaków (M. Twardowski). Największe stada żerowiskowe, liczące ponad 50 os. widywano wyłącznie w okresie inwazyjnym: 13 IX 2014 – 52 os. koło Krzynowłogi Małej (W. Pieniążek); 7 IX 2015 – 57 os. na Bagnie Pulwy oraz 2 IX 2016 na tym terenie – 55 os. wyłącznie pierwszorocznych (M. Twardowski).



Ryc. 274-3. Średnia liczba osobników kóbczyka *Falco vespertinus* na spotkanie w dekadzie w okresie 1939-2020 (N=3466)

**Struktura płciowa.** Podczas jesiennego nalołu w latach 2014-2016, wśród 1888 dokładnie oznaczonych kóbczyków, samce stanowiły 10,2%, samice 10,6%, a ptaki pierwszoroczne 79,2%. W trakcie tych trzech lat struktura wiekowo-płciowa sokołów różniła się statystycznie pomiędzy wszystkimi latami. Najbardziej wyrównana struktura płciowa występowała w roku 2015, w 2016 stwierdzono tylko ptaki młode, a w 2014 odnotowano wszystkie wyróżnione kategorie wiekowo-płciowe z wyraźną przewagą ptaków młodocianych (Goławski i in. 2017).



Samica koczyka *Falco vespertinus* (fot. M. Rycak)

**Noclegowiska.** Ptaki na noclegowiskach zarejestrowano tylko w roku 2014, który był rokiem największego nalotu. Obserwowano wówczas koczyki w 23 miejscach noclegowych, gdzie przebywało od 1 do 55 os. Liczba noclegowisk skupiających co najmniej 30 os. wyniosła wówczas osiem. Miejsca nocowania ptaków były najczęściej zlokalizowane na samotnych drzewach wśród rozległych łąk w dolinach rzek, z największym nocującym stadem (55 os.) w dolinie górnego Liwca. Ponadto ptaki nocowały na liniach elektroenergetycznych niskiego lub średniego napięcia wśród rozległych pól.



Migrujące stado kobczyków *Falco tinnunculus* na Bagnie Pulwy 7 IX 2015 (fot. M. Twardowski)

**Zagęszczenie.** W czasie inwazyjnego roku 2014, na dokładnie zbadanej 14 września powierzchni zajmującej 250 km<sup>2</sup> w otwartym krajobrazie polnym pod Siedlcami, wykryto 61 os. co daje zagęszczenie 24 os./100 km<sup>2</sup> (A. Dombrowski).

**Andrzej Dombrowski**

**Streszczenie.** Regularnie ale nielicznie spotykany w okresie migracji wiosennej i jesiennej. W latach 1939-2020 zarejestrowano łącznie 3466 osobników w 789 spotkaniach.

W latach 2014-2016 miały miejsce jesienne pojawy o zdecydowanie inwazyjnym charakterze.

W ciągu tych trzech lat obserwowano 84% wszystkich ptaków zarejestrowanych w okresie 1939-2020, a szczególnie intensywny pojaw zarejestrowano w roku 2014, w którym widziano 48% ptaków.

Dawniej tylko raz obserwowany jako lęgowiec: 8 VI 1942 wykryto zajęte gniazdo koło wsi Łukowo w pobliżu Makowa Mazowieckiego (Faber 1942). Ponadto Taczanowski (1882) obserwował w pełni sezonu lęgowego 2-3 pary w dolinie Narwi koło Pułtuska, ale nie podaje informacji o gniazdowaniu.

## Literatura

- Dunajewski A. 1938. Ornithologisch Geographie Polens. IX Congr. Orn. Int., Rouen, pp. 153-160.
- Goławski A., Kupryjanowicz J., Szczypiński P., Dombrowski A., Mróz E., Twardowski M., Kielan Sz., Antczak K., Pagórski P., Murawski M. 2017. Autumn irruptions of red-footed falcons *Falco vespertinus* in east-central Poland. Pol. J. Ecol. 65: 423-433.
- Keller V., Herrando S., Vorisek P., *et al.* (ed.). 2020. European Breeding Bird Atlas 2. Distribution, Abundance and Change. European Bird Census Council & Lynx Edicions, Barcelona.
- Mróz E., Goławski A. 2015. Habitat selection of foraging Red-footed Falcons *Falco vespertinus* during autumn migration in central-eastern Poland. Ornis Polonica 56: 56-59.
- Ringleben H. 1942. Ornithologische Beobachtungen in Masovien im Herbst 1939. Ber. Ver. Schles. Orn. 25, 1-2: 4 – 11.
- Taczanowski W. 1882. Ptaki krajowe, Kraków.
- Taczanowski W. 1888. Spis ptaków Królestwa Polskiego, obserwowanych w ciągu ostatnich lat pięćdziesięciu. Pam. Fizj., Warszawa, 8: 1-46.