

Uszatka błotna - *Asio flammeus* (Pontoppidan, 1763)

Status gatunku: wyjątkowo nielicznie nieregularnie lęgowa, przelotna corocznie

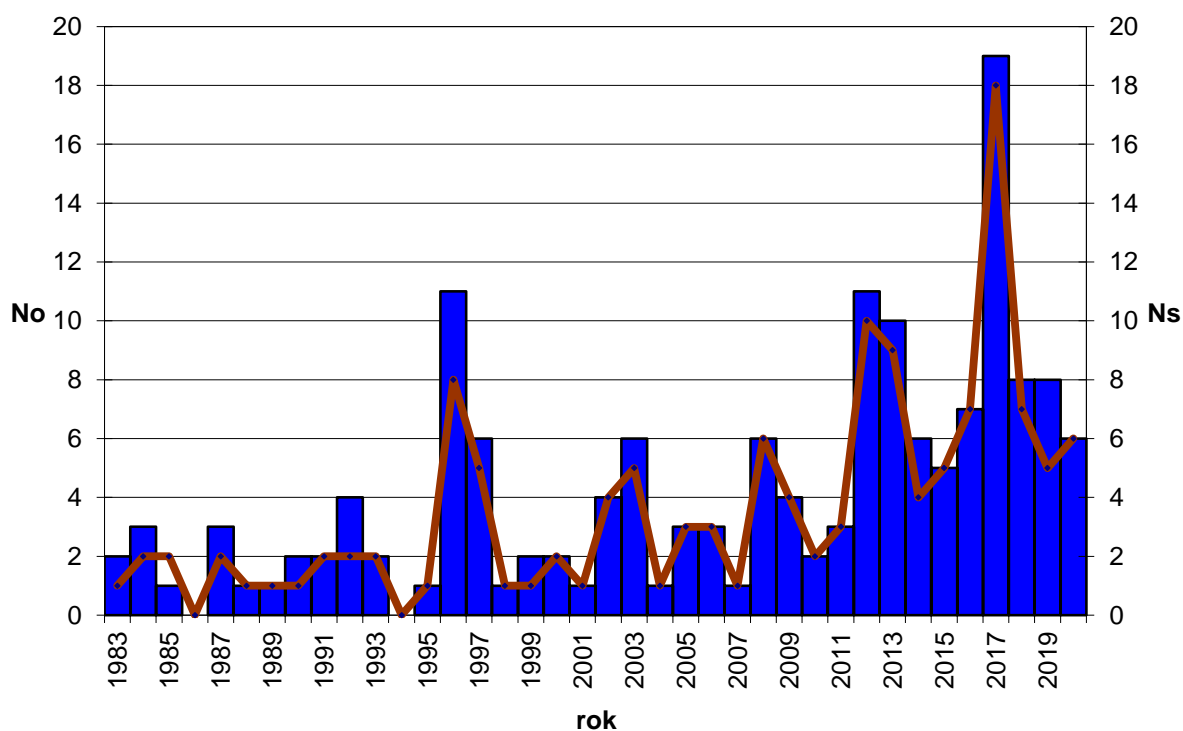
Siedlisko: Zasiadła wilgotne łąki kośne oraz łąki turzycowe w dolinach rzecznych.

Rozmieszczenie i liczebność: Dane historyczne wskazują trzy rejony gniazdowania, dolinę Bzury, okolice Warszawy oraz przypuszczalne łągi w Puszczy Kampinoskiej. Współczesne lokalizacje lęgowych uszatek błotnych, co prawda nieregularnych są podobne. W dolinie Bzury łągi stwierdzono w roku 1984 (Janiszewski et al. 2014), a w r. 2018 udokumentowano tu po ponad 30 latach ponowne gniazdowanie i kolejne dwa łągi w 2019 r. w sąsiadującej dolinie Słudwi (Matyjasiak et al. 2019). Merecz i Sobociński (2009) wskazują nieodległe od Warszawy Bagno Całowanie, jako prawdopodobne miejsce gniazdowania, gdzie regularne obserwowano ją od roku 1995 zarówno wiosną jak i latem, w r. 1995 stwierdzono tokujące ptaki, ale lęgu nie znaleziono, ostatnie obserwacje miały tu miejsce wiosną 2006 oraz jesienią 2007, prawdopodobnie lęgowego ptaka widziano tu też w maju 1992 r. (W. Sobociński, kart. M-ŚTO). W opisie Ostoi Puszcza Kampinowska Olech (2004) pisze o gniazdowaniu 1-2 par w przedziale lat 1995-2003, w tym 3 i 4 VI 1996 widziano 1 os. na terenie Polskiego Gruntu, z kolei Cygan et al. (2003) głosy godowe ptaków w pasie środkowych bagien k. Karolinowa słyszał w latach 1999-2002. Poza opisanymi lokalizacjami gniazda z jajami lub młodymi znaleziono w dolinie Helenki w r. 1983 (A. Stańczuk) oraz k. m. Szaniawy Poniaty (S. Śledź) oraz silnie zaniepokojonego ptaka w r. 1984 w dolinie Bystrzycy (A. Dombrowski). Jako prawdopodobne stanowiska lęgowe należy uznać obserwacje z roku 1984 na torfiance k. m. Zakrzewek (Dmoch et al. 2003), w r. 1990 w dol. Krzny Południowej (Rzępała i Mitrus 1995) oraz w dolinie Krzny w r. 1992 k. Strzyżowa (S. Śledź).

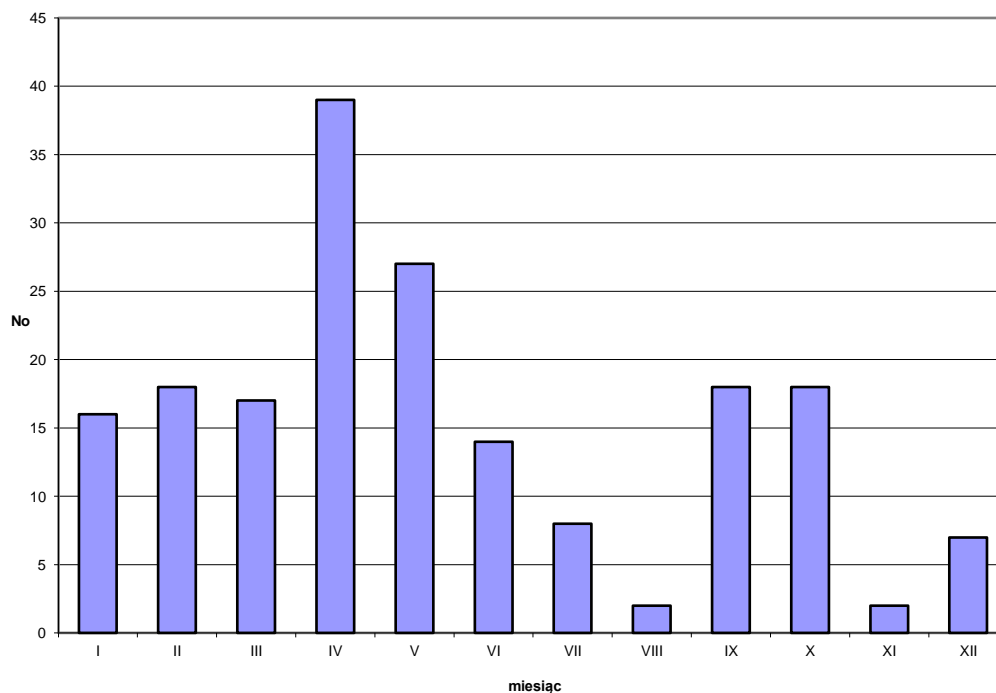
Zmiany liczebności: W czasach Taczanowskiego (1882, 1888) była uważana za gatunek pospolity na przelotach i gniazdowała rzadko, co potwierdza znalezieniem dwóch gniazd pod Oborami k. Warszawy. Ruprecht i Szwagrzak (1988) w Atlasie rozmieszczenia sów w Polsce podają fakt zastrzelenia uszatki błotnej 16 IX 1932 k. Wawrzyszewa. Kolejne informacje pochodzą dopiero z okresu II wojny światowej. Koeppen (1943) podaje informację o zastrzeleniu samca 30 XII 1942 r. w okolicy m. Topola pod Łęczycą w sąsiedztwie doliny Bzury, wg Trandy (1964) spotykana na błotach łęczyckich, ale tylko jako wędrowna, choć autor nie wykluczał gniazdowania. W latach 1973-1981 gniazdowała pomiędzy Łęczycą a Walewicami, najwięcej stanowisk (5-6) stwierdzono w roku 1977 (Markowski i Wojciechowski 1984), inną ocenę (7 par lęgowych) podaje dla tego samego roku Wojciechowski i Włodarczyk (2000), z kolei wg Wojciechowskiego i Janiszewskiego (2003) w latach 1974-1975 gniazdowała tylko jedna para. Kilka obserwacji pochodzi z Warszawy i okolic, Luniak (1971) wymienia jednego ptaka widzianego jesienią w roku 1952 lub 1953 na wyspie przy ujściu Świdra, w kwietniu 1958 obserwowano pojedynczego ptaka na terenach Wawrzyszewa, oraz w okresie lęgowym w 1959 na nieużytkach w okolicy parku Wolskiego (Luniak et al. 1964), a także k. **Dziekanów Leśny, Palmiry (Andrzejewski i in. 1957) niestety brak daty musze zajrzeć do oryginału pracy Andrzejewskiego.** Za niejasny należy uznać status uszatki błotnej w Kampinoskim Parku Narodowym, Kobendzina (1971), pisze ogólnie cyt. „z ptaków ciekawym gatunkiem występującym w lasach olszowych jest sowa błotna”, z kolei Pielowski (1963) wymienia ją jako lęgową, zaś Tomiałojć (1990), że „prawdopodobnie lęgowa”, a Ruprecht i Szwagrzak (1988) jako „obserwowana”. W roku 1976 znaleziono lęg k. Mordów pod Siedlcami (J. Walencik, Ruprecht i Szwagrzak 1988 – tu błędnie podano rok 1977). Z innych miejsc opisuje ją Gotzman (1965) „od 26 IV do 5 VI 1964 na podmokłych łąkach nad Utratą koło Pruszkowa obserwowałem jednego osobnika....pozwala przypuszczać, że był

to osobnik gniazdowy”. Z Puszczy Kozienickiej pochodzi tylko jedno stwierdzenie 8 II 1976 r. pod Molendami (Cieślak i Piasecki 1981).

Migracje: Na przelotach od r. 1983 spotykana niemal corocznie na całym Mazowszu (ryc. XX). W większej liczbie zanotowana w 1996, 2012, 2013 i w 2017 r. Na przestrzeni lat liczebność wydawała się wzrastać, chociaż mogło to mieć związek z większą aktywnością osób obserwujących ptaki. Przeważnie widywano pojedyncze ptaki (94%), wyjątkowo stado 8 sów napotkano 28 IV 1979 r. k. Rumoki (P. Szczypiński), dwukrotnie 3 ptaki 21 IV 1996 k. Borowego (P. Szczypiński) i 19 I 2019 r. k. Gapinina (Sz. Kielan) i sześciokrotnie po 2 ptaki. Widywana w ciągu całego roku, ale wyraźnie mniej liczna w sierpniu oraz listopadzie (ryc. Xx).



Ryc. Xx. Liczba stwierdzeń (Ns=138, linia) i liczba osobników (No=158, słupki) uszatki błotnej *Asio flammeus* w latach 1983-2020



Ryc. Xx. Fenologia pojawów uszatki błotnej *Asio flammeus* w latach 1893-2020, No=186

Sławomir Chmielewski

Streszczenie. Nieregularnie nielicznie lęgowa, przelotna corocznie. Sporadycznie z przerwami gniazdowała w dolinie Bzury, w Kampinoskim Parku Narodowym oraz prawdopodobnie na Bagnie Całowanie. Efemeryczne lęgi stwierdzono w dolinie Helenki, Bystrzycy oraz w sąsiedztwie doliny Krzny, w czterech kolejnych miejscach lęgi były prawdopodobne. Od roku 1983 obserwowana niemal corocznie, najczęściej w kwietniu i w maju.

Literatura:

Andrzejewski R., Pielowski Z., Wasilewski A. 1957. Osobliwości fauny Puszczy Kampinoskiej. Chrońmy Przyr. Ojcz. 13, 4: 23-29.

Cieślak M., Piasecki K. 1981. Awifauna Puszczy Kozienickiej i jej okolic. Biul. Kwart. RTN 18, 1: 9-20

Cygan J.P., Kowalski M., Olech B., Sierakowski K., Wasilewski A. 2003. Awifauna lęgowa. W: R. Andrzejewski (red.). Kampinoski Park Narodowy, tom I: 621-636. KPN, Izabelin.

Dmoch A., Cieśluk P., Godlewski M., Kozik R., Wszyński R. 2003. Awifauna wschodniej części Puszczy Białej. Kulon 8: 15-45.

Gotzman J. 1965. Sowa błotna. W: Materiały do awifauny Polski. III. 3: 127.

Janiaszewski T., Podlasczuc P., Wojciechowski Z. 2014. Ptaki lęgowe OSO Pradolina Warszawsko-Berlińska PLB100001. Wyd. Tow. Przyr. Ziemi Łódzkiej.

Kobendzina J. 1971. Puszcza Kampinoska. Wiedza Powszechna, wyd. II. Warszawa

Koepen E. 1943. Verzeichnis der im Naturkunde-Museum zu Litzmanstadt gesammelten, aufgestellten und beobachteten Wirbeltiere des Litzmanstädter Raumes. Litzmanstadt

Luniak M. 1971. Ptaki środkowego biegu Wisły. Acta Orn. 13: 17-113.

Luniak M., Kalbarczyk W., Pawłowski W. 1964. Ptaki Warszawy. Acta Orn. 8: 175-285

Markowski J., Wojciechowski Z. 1984. Rzadkie gatunki ptaków stwierdzone w środkowej Polsce. Not. Orn. 25: 15-24.

Matyjasiak Ł., Przybyliński T., Sawicki G., Wasiak S. 2019. Ponowne gniazdowanie uszatki błotnej *Asio flammeus* na Nizinie Mazowieckiej. Kulon 24: 88-91.

Merecz W., Sobociński W. 2009. Bagno Całowanie PLB 140011 (IBA PL085). W: Chmielewski S., Stelmach R. Ostoje ptaków w Polsce - wyniki inwentaryzacji, część I: s. 176-183.

Olech B. 2004. Puszcza Kampinoska. W: P.O. Sidło, B. Błaszowska, Chylarecki P. (red.). Ostoje ptaków o randze europejskiej w Polsce: 400-403. OTOP, Warszawa.

Pielowski Z. 1963. Puszcza Kampinoska i jej zwierzyna. Łowiec Polski 5: 7; 6: 3 i 6-7; 7: 3-5.

Ruprecht A.L., Szwagrzak A. 1988. Atlas rozmieszczenia sów *Strigiformes* w Polsce. Studia Naturae A 32: 1-153. ZOPIZS PAN. Warszawa-Kraków.

Rzępała M., Mitrus C. 1995. Ocena liczebności awifauny lęgowej kompleksu leśnego „Kryńszczak” koło Łukowa w siedleckim. Not. Orn. 36: 273-295.

Taczanowski W. 1882. Ptaki krajowe, t. 1-2. Wyd. Akad. Umiej., Kraków

Taczanowski W. 1888. Spis ptaków Królestwa Polskiego obserwowanych w ciągu ostatnich lat pięćdziesięciu. Pam. Fizyjoogr., Warszawa 8: 1-46.

Tomiałojć L. 1990. Ptaki Polski. Rozmieszczenie i liczebność. PWN, Warszawa.

Tranda E. 1964. Ptaki Ziemi Łęczyckiej. W: Ziemia Łęczycka. Szkice o teraźniejszości i przeszłości: 39-57, Łódź.

Wojciechowski Z. i Włodarczyk 2000. Zmiany a awifaunie doliny Bzury w okresie ostatnich 30 lat. Biul. Faun. Polski Środkowej – Kręgowce 6, 1: 12-13.

Wojciechowski Z., Janiszewski T. 2003. Zmiany awifauny lęgowej w pradolinie warszawsko-berlińskiej między Łęczycą a Łowiczem w latach 1970-2001. Not. Orn. 44: 249-262.