

Myszołów włochaty - *Buteo lagopus* (Pontoppidan, 1763)

Status: Przelotny corocznie i nielicznie zimujący. Według danych z kartoteki M-STO w latach 1981-2020 zaobserwowano łącznie 5351 osobników w 2693 spotkaniach.

Środowisko. Stwierdzany był we wszystkich otwartych środowiskach w krajobrazie rolniczym oraz w dolinach rzek. Najczęściej obserwowany na polach, łąkach oraz częściowo na łąkach (59,4%), ponadto w dolinach rzecznych, na łąkach przylegających do dolin i w pobliżu stawów hodowlanych oraz większych zbiorników wodnych (25,4%). Zdarzały się obserwacje w mniejszych miejscowościach, na skraju zabudowań, a także w czasie przelotów nad miastami (Warszawa, Wyszaków, Piaseczno).

Rozmieszczenie i liczebność: Gatunek pojawiający się regularnie na obszarach Niziny Mazowieckiej. Częściej zimujący w Polsce środkowo-wschodniej w odniesieniu do innych regionów kraju. Osobniki *buteo lagopus* preferowały tereny rolnicze, przede wszystkim łąki, pastwiska, tereny otwarte oraz doliny rzeczne. Wyjątkowo występowały na powierzchniach typowo polnych (gdzie uprawy roślin motylkowych).

Zimowe liczenia w czterech sezonach 1988-1990 i 1999-2001 (okres 01.12-15.01) na 20 powierzchniach próbnych (łąki, powierzchni mozaikowe i pola) o łącznej powierzchni 271,2 km² w woj. maz. wykazały preferowanie stanowisk na łąkach przez myszołowa włochatego (Kasprzykowski, Rzępała 2002). Najwyższe średnie zagęszczenie odnotowano w sezonie 1988/1989 – 9,0 os./10 km², a najliczniej w dolinie Liwca w zagęszczeniu 45,7 os./10 km² w tym samym sezonie. Najwyższe średnie zagęszczenie w całym okresie było na obszarach łąkowych (osuszone użytki zielone) – 12,30 os./10km². Wyjątkowo duże zagęszczenie, jak dla powierzchni typowo polnych (uprawy roślin motylkowych) zaobserwowano w sezonie 2000/2001 pod Siedlcami na pow. 16,20 km² (łąki jedynie 6,5 % pow.) – 2,6 os./10 km² (Kasprzykowski, Rzępała 2002).

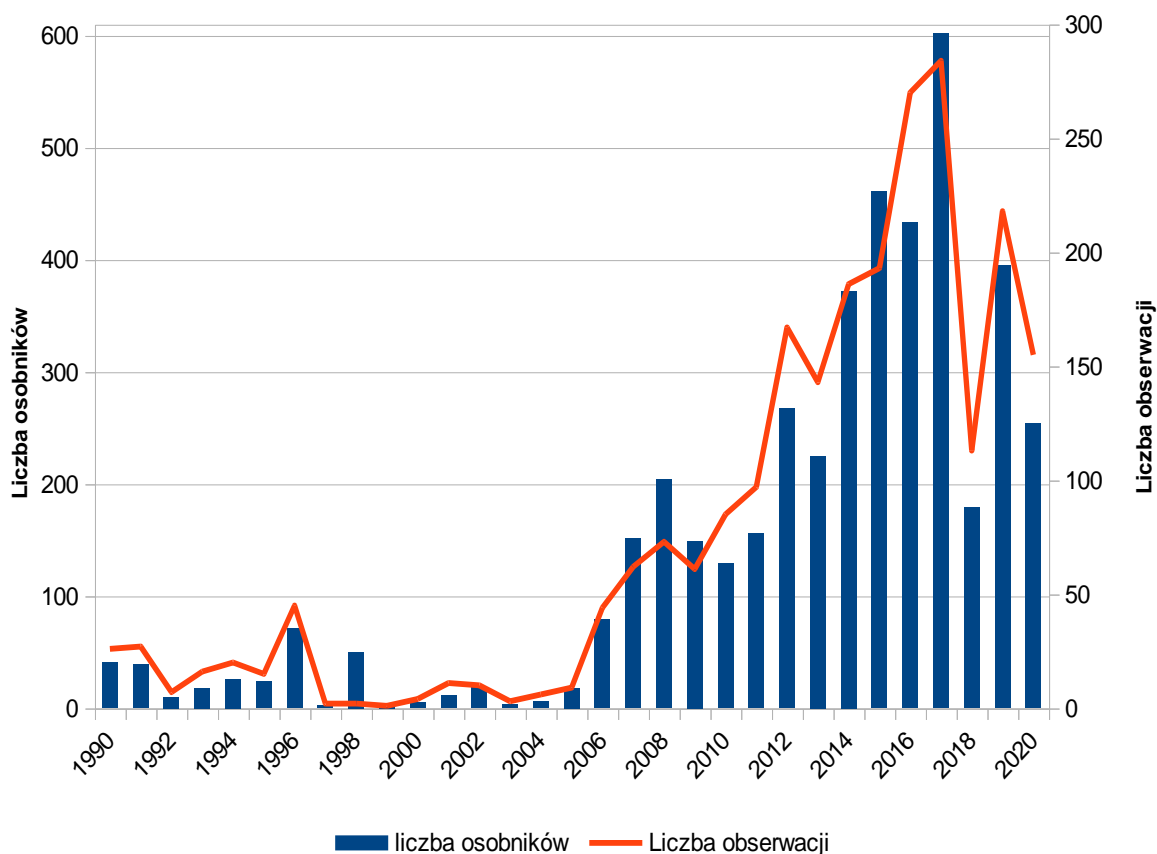
W okresie 2011 - 2012 (4.11-15.03 i 14.08-21.11) na powierzchni próbnej o pow. 56,3 km² „Zbuczyn” pod Siedlcami (krajobraz rolniczy, pow. lasów jedynie ok. 10 % całości) w 11 liczeniach (Dombrowski A. i inni 2016) średnie zagęszczenie na 10 km²/na kontrolę wyniosło 0,1 osobnika. Nieco mniej niż na podobnym obszarze w Polsce wschodniej – 0,4 os./10km² (Pugacewicz 2012).

Na terenie Kampinowskiego Parku Narodowego potwierdzono występowanie gatunku, jako zalatującego, we wszystkich czterech okresach badawczych: 1) 1956-1965, 2) 1980-1989, 3) 1990-1999 i 4) 2000-2003 (Olech B. 2003). Przede wszystkim obserwowano na terenach otwartych w zachodniej części KPN.

Wołowik (2015) wykazał, że osobniki gatunku zimowały każdego roku w latach 2010-2014 na Stawach Jaktorowskich (powiat grodziski).

W latach 1984 – 1993 obserwacje przeprowadzono (Akcja Zimowego Liczenia Ptaków) na transektach wzdłuż brzegów siedmiu rzek Mazowsza: Bugu, Krzny, Liwca, Narwi, Świdra,

Wilgi i Wkry, we wschodniej części dorzecza Środkowej Wisły, na Nizinie Mazowieckiej w 5 kilometrowych odcinkach (Jędrzejewski M. 2000). Długość kontrolowanych odcinków rzek zawierała się w przedziale od 525 km do 695 km. Łącznie w tych latach zaobserwowano 435 osobników, z czego najwięcej w sezonie 1990 – łącznie 144 os (22,5/100 km), a najmniej w 1988 r. – 9 os (1,4/100km). Średnie zagęszczenie we wszystkich sezonach określono na 7os/100km.



Ryc. A. Dynamika liczebności *buteo lagopus* w latach 1990-2020 według danych z kartoteki

M-STO

Zmiany liczebności. W XIX wieku uważany był za pospolity w okresach zimowych (Taczanowski 1882). Taczanowski (1888) podawał, że osobniki tego gatunku w niektóre zimy są pospolite, częściej obserwowane od myszołowa zwyczajnego *Buteo buteo*, w inne - mniej liczne, jednak występujący corocznie. Sapalski (1862) na terenie Guberni Radomskiej określił go jako bardzo pospolity zimą, zwłaszcza na otwartych żyznych polach. Przylatywał między 9 i 24 X, a odlatywał między 20 II i 25 IV. Obserwowany w okresie zimowym 1923-1924 w okolicach Sokołowa Podlaskiego (Rószkiewicz 1924). W latach 1957-1965 określano

występowanie tego gatunku jako nieliczny w okresie od listopada do marca, jednak stwierdzono, że obserwacje zimowe myszołowa włochatego były dziesięciokrotnie częstsze niż myszołowa zwyczajnego (Luniak 1971). Od roku 1971 pojawiał się z różną częstotliwością, a corocznie widywany od 1983 r. Tendencja wzrostowa utrzymywała się na przełomie lat 70. i 80. XX wieku w dolinie Bzury (Janiszewski 1997). Średnia liczba osobników w Dolinie Bzury na 1 km² w latach 1980-2000 wynosiła 1,06 i wahała się w poszczególnych latach od 0,34 do 1,78 (Janiszewski 2001). Czynniki zewnętrzne, takie jak melioracje nie wpłynęły na zagęszczenie. Obserwacje styczeń-luty 1996 roku pozwoliły wykazać tendencję wzrostową (62 os./35 km odcinek doliny Bzury) wobec liczeń w poprzednich latach (Janiszewski 1997). W latach 1984-1993 w trakcie styczniowych liczeń ptaków w dolinach rzecznych w środkowo-wschodniej Polsce obserwowany corocznie, a w 1990 r. najliczniejszy (22,5 os./100 km) (Jędrzejewski 2000). Badania te pokazały, że gatunek mógł być uznany jako inwazyjny – współczynnik inwazyjności 3,2, a dla *buteo buteo* 2,1. *Buteo lagopus* nie miał takiej charakterystyki w całej Europie półn-wsch. Janiszewski (2001) w dolinie Bzury zauważył zjawisko konkurencji międzygatunkowej pomiędzy zimującymi dwoma gatunkami *buteo*. Opracowanie pozwalało wnioskować o charakterze mocnej dyspersji myszołowa włochatego oraz o dodatniej segregacji przestrzennej w latach 1985-1994 oraz 1995 i nast. oraz zmniejszeniem międzygatunkowej konkurencji (co było spowodowane wystarczającą ilością pokarmu i współwystępowaniem obu gatunków).

Na podstawie danych kartoteki M-STO w latach 1981-1990 odnotowano 995 os. w 364 obserwacjach tego gatunku, w kolejnej dekadzie (1991-2000) – zaobserwowano ich 246 na 139 spotkań, w kolejnym przedziale czasowym (lata 2001-2010) zarejestrowano 766 ptaków na 364 obserwacje, natomiast w okresie 2011-2020 myszołowy włochate spotykane były 1826 razy w ilości 3344 osobników. W latach 1981-2020 odnotowano łącznie 5351 osobników w 2693 spotkaniach. Na jedno spotkanie przypadało średnio 1,98 osobnika. Rzępała (1988) wskazał, że w Polsce wschodniej (ok. Siedlec) średnia liczba osobników wędrujących w okresie jesienno-zimowym w sezonach 1985/1986 i 1986/1987 wynosiła tak samo po 1,19/spotkanie, a w tych samych latach w okresie zimowo-wiosennym odpowiednio 2,0/spotkanie i 1,35/spotkanie.

Tendencja wzrostowa miała miejsce w latach 2014-2017 (ryc. A), gdzie odpowiednio w roku obserwowano: 372, 461, 433 i 602 os. *buteo lagopus*, co stanowiło 34,9 % ptaków z okresu 1981-2020. W 2017 roku zarejestrowano 602 osobniki, co stanowi 11,25 % wszystkich. Najwięcej było w styczniu – 219 ptaków, co zapewne wynikało z akcji liczeń ptaków w dolinach rzecznych.

Wskazano, że spadek temperatury miał związek z liczebnością *buteo lagopus* na danym terenie. Badania Kasprzykowskiego i Cieśluka (2011) w Dolinie Liwca w trzech sezonach 2003-2006 (od 10.10 do 20.02) pokazały, że im niższa średnia temperatura tym, większe zagęszczenie (2003/2004 średnia dzienna temp -0,4°C, 0,76 os/km², 2004/2005 średnia

dzienna temp $+0,3^{\circ}\text{C}$, $0,23 \text{ os./km}^2$, 2005/2006 średnia dzienna temp $-2,6^{\circ}\text{C}$, $1,16 \text{ os./km}^2$. W sezonie 2005/2006 (w okresie 11.12 – 20.01) zaobserwowano najwięcej osobników, średnio 28 na liczenie. Natomiast grubość pokrywy śnieżnej nie miała znaczącego wpływu na liczebność. W sezonach 2003-2005 (Dolina Liwca) współczynniki korelacji nie były istotnie różne od zera (2003/2004: $r_s=0,21$, $p>0,05$; $N=14$, 2004/2005: $r_s=0,04$, $p>0,05$; $N=14$) (Cieślak 2006).

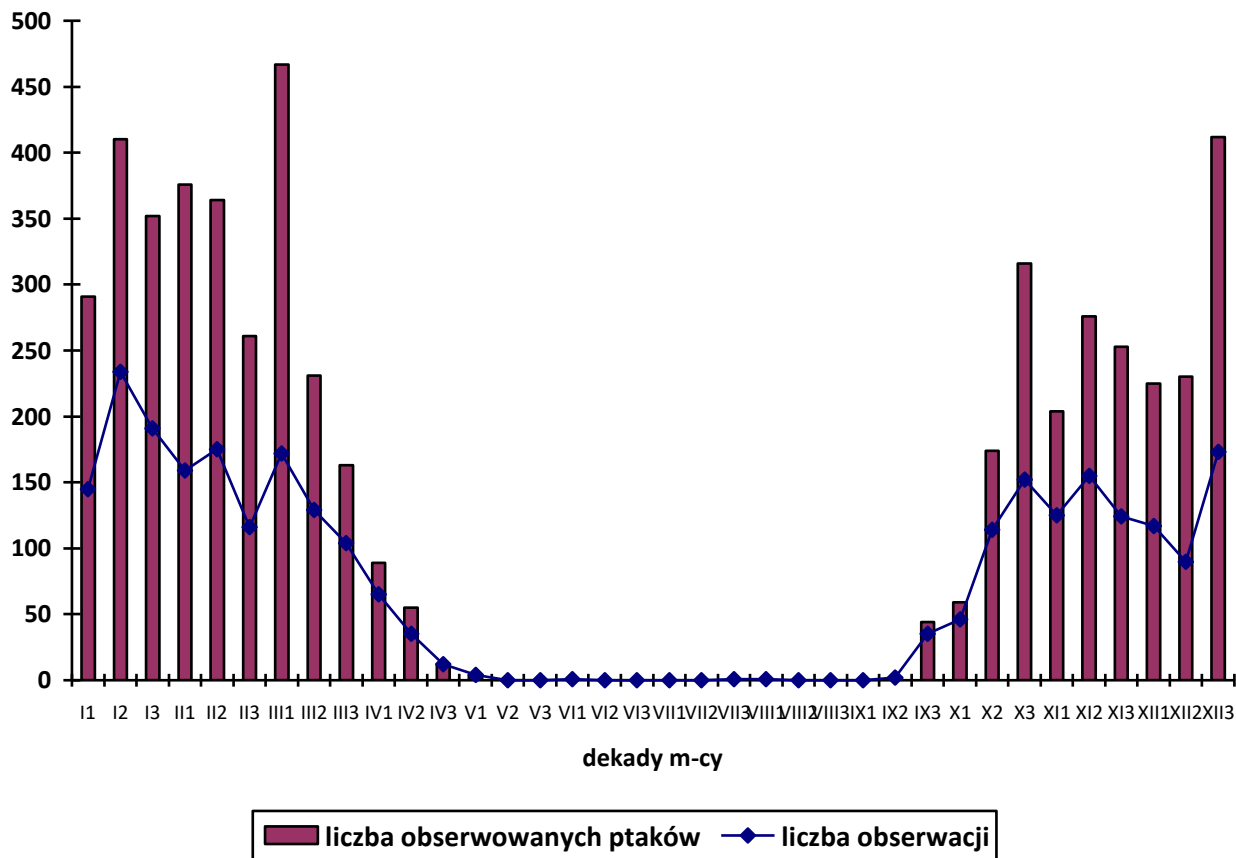
Znaczna część myszołowów włochatych zimujących w dolinach rzecznych w Polsce centralno-wschodniej pochodziła ze wschodniej Skandynawii oraz z Rosji – dane obrączkowania (Jędrzejewski 2000). Liczebność ptaków zimujących na naszych terenach korelowała dodatnio z liczebnością małych ssaków leśnych na terenie Finlandii, co sugerowało, że cykle gryzoni i drapieżników są zsynchronizowane na większych obszarach. Kowalski i Rzepała (1997) wskazali, że głównym składnikiem pożywienia obu gatunków *buteo* to norniki polne (*microutus arvalis*).

Migracja i zimowanie. W okresie 1981-2020 jesienią najwięcej obserwacji myszołowa włochatego przypadło na 3. dekadę października oraz 2. dekadę listopada (rycina B.) W 3. dekadzie października zarejestrowano 318 ptaków w 153 obserwacjach, zaś w 2. dekadzie listopada 276 osobniki w 155 obserwacjach, co stanowi łącznie 11,10 % wszystkich obserwowanych ptaków. Całkowita liczba zarejestrowanych ptaków podczas jesiennej migracji (1.IX – 30.XI, bez dwóch pojedynczych stwierdzeń lipcowych i sierpniowych) stanowiła 24,83 % wszystkich osobników w okresie 1981-2020 (ilość obserwacji 754 – czyli prawie 28 % wszystkich), a na jedno jesienne spotkanie przypadało średnio 1,76 osobnika. 26.10.2008 r. na łąkach Doliny Wkry (gm. Strzegowo) widziano grupę 13 os., jako jednego stada kierującego się na SW (P. Szczypiński, A. Marciniak). Błota Brudzewickie pozwoliły 10.11.2008 r. zaobserwować 10 os. (S. Chmielewski), a 23.11.1996 r. w Dolinie Liwca (gm. Mordy) A. Goławski i Z. Kasprzykowski stwierdził 16 os. Na terenie Bagna Pulwy 26.11.2008 r. C. Pióro widział 10 os. W 1. dekadzie września myszołowów włochatych nie stwierdzano, jednak dwie najwcześniejsze jesienne obserwacje dokonane zostały: 31 VII 2009 roku – 1 ptak na łące w okolicach wsi Czartoria, gmina Miastkowo, pow. łomżyński (Goławski A., Kasprzykowski Z.) oraz 7 VIII 2003 roku - żerujący 1 ptak na polu w okolicach wsi Kaliski, gmina Paprotnia, pow. siedlecki (M. Cieślak).

Zimowanie myszołowa włochatego w przedziale lat 1981-2020 odznaczało się większą ilością obserwowanych ptaków niż przelot jesienny oraz wiosenny. W okresie początek grudnia – koniec lutego zaobserwowano łącznie 2928 osobniki, co stanowiło 54,71 % zarejestrowanych ptaków w 52,09 % wszystkich spotkań w tym okresie, co na jedną obserwację zimową dawało 2,09 ptaka, a najwięcej średnio w 2. dekadzie grudnia – na jedno spotkanie 2,55 os. T. Filo 11.12.1998 r. na łąkach w okol. Katarzynowa (gm. Lipsko) widział 12 żerujących ptaków, a J. Tabor sześć dni później 12 osobników w okolicach Łazisk (gm. Orońsko). 18 XII 1988 r. na $4,2 \text{ km}^2$ Błot Brudzewickich żerowało 31 os (Tabor, Chmielewski

1998). 19.12.2006 r. P. Szczypiński zarejestrował 10 ptaków na łąkach przy m. Proszkowie (gm. Szreńsk). Najwyższa ilość przypadła na 3. dekadę grudnia (412 os. w 172 spotkaniach) i w 2. dekadzie stycznia (409 os. podczas 233 obserwacji). 23.12.2012 roku widziano na polach oborskich (gm. Konstancin-Jeziorna) 10 ptaków (P. Głowacki, J. Kopik), tego samego dnia M. Molęda, A. Szafranski i C. Iwańczuk widzieli 10 osobników na polach w okolicach m. Garbatka-Biele oraz 11 *buteo lagopus* w okolicach m. Biele, obie gm. Garbatka-Letnisko. Najobfitszy był styczeń – 1051 ptaków. 04.01.1897 r. S. Chmielewski stwierdził 9 os. w okol. Świdna (gm. Mogielnica). 16 I 2017 roku na polach w gminie Dąbrówka (na obszarze 0,2 km²) polowały naraz 22 osobniki (E. Szczepankiewicz), 16 I 2015 roku na łące o pow. około 0,8 km² na łąkach w okol. Bogurzyca (gm. Wiśniewo) stwierdzono jednocześnie 21 ptaków (P. Szczypiński), a 04.02.2008 r. tamże również stwierdził on 13 os. Na Bagnie Pulwy 08.02.2009 r. odpoczywało jednocześnie 12. os (D. Kozłowski, P. Malik, R. Stelmach), a 28.02.2009 r. 10 ptaków (M. Twardowski). 07.02.2016 r. Ł. Matyjasiak widział jednocześnie 12 os. w Dolinie Słudwi (okol. Złakowa Borowego), natomiast J. Gawroński 06.02.2014 r. na polach w okolicach stawów w Jaktorowie 13 os., a 19.02.2017 r. jednocześnie 10 ptaków na polach w okol. Błonia (gm. Błonie). Wykazano, że grubość warstwy śniegu nie ma istotnego wpływu na ilość stwierdzanych ptaków na powierzchniach próbnych (Kasprzykowski i Cieśluk 2011). W trakcie liczeń w trzech sezonach zimowych (2003-2006) w Dolinie Górnego Liwca utrzymywał się dominujący udział samic w relacji do samców (nie brano pod uwagę ptaków nieokreślonych co do płci), niezależny od warunków pogodowych: odpowiednio 72%, 74 % i 77 % ($t=5,09$, $df=38$, $P<0,001$). Podobnie znacznie przeważający był udział dorosłych wobec wszystkich oznaczonych co do wieku osobników na badanym terenie, odpowiednio 94%, 80 % i 92% ($t=2,59$, $df=38$, $P<0,001$).

Wiosenna migracja w latach 1981-2020 (1.III-30.IV) charakteryzowała się średnio 1,97 osobnikiem na spotkanie. Najwięcej myszołowów włochatych stwierdzano w 1. dekadzie marca, czyli łącznie 467 os. w 172 obserwacjach, co daje 2,71 ptaka na spotkanie. 01.03 2009 r. widziano na Bagnie Pulwy 13 os., a tydzień później 15 ptaków (J. Gawroński). Tamże 18.03.1989 r. A. Brzozowski stwierdził 17 os. Ł. Matyjasiak obserwował 01.03.2015 r i dwa dni później w Dolinie Słudwi (okol. Złakowa Borowego) po 10 os, podczas każdej wizyty. 25.03.2008 r. na łąkach w okol. Bogurzyca (gm. Wiśniewo) widziano 11 os. (P. Szczypiński, K. Antczak), a 13.04.2013 r. P. Zientek stwierdził 11 os. na łąkach okol. Przasnysza. Przelot wygasa w 3. dekadzie kwietnia, gdzie na 12 obserwacji przypadło 13 ptaków. Dodatkowo w maju pojawiały się pojedyncze ptaki (łącznie 5 os. w pięciu spotkaniach) – ostatniego zanotowano 9 V 2015 roku podczas przelotu w okolicach Grodziska Mazowieckiego (Matyjasiak Ł.). Najpóźniejsze wiosenne stwierdzenie 1 ptaka odbyło się 4 VI 2017 roku na łąkach w okolicach m. Zawidz, pow. sierpecki (Stolarz P.). Ciekawa obserwacja to tokująca para 06.03.1996 r. na polach pod Królową Wolą (Tabor, Chmielewski 1998).



Ryc. B. Rozkład miesięczny obserwacji myszołowa włochatego w latach 1981-2020 na podstawie danych z kartoteki M-STO, gdzie N=5351, N obserwacji=2693

Dawid Kozłowski

Streszczenie. Regularnie zalatujący i zimujący, przelotny corocznie lub prawie corocznie. W latach 1981-2020 zarejestrowano łącznie 5351 osobników w 2693 obserwacjach.. Od XIX wieku uważany za pospolity w okresach zimowych, obserwowany częściej od myszołowa zwyczajnego (*Buteo buteo*). Nie ma wzmianek o lęgach. W ostatniej dekadzie tego wieku na Nizinie Mazowieckiej zaobserwowano większą liczebność ptaków. Tendencja zarejestrowana przede wszystkim w latach 2014-2017, gdzie odpowiednio rocznie obserwowano: 372, 461, 433 i 602 osobników. W 2017 roku zarejestrowano 602 os., co stanowi 11,25 % wszystkich. Najwięcej ptaków stwierdzanych w okresie zimowym, a grubość pokrywy śniegu nie

determinuje liczebności. W okresie zimowym dominują samice. Wysokość temperatury ma wpływ na liczebność osobników.

Literatura

- Chmielewski S., Fijewski Z., Nawrocki P., Polak M., Sułek J., Tabor J., Wilniewicz P. 2005. Ptaki Krainy Gór Świętokrzyskich, Kielce: 146.
- Cieśluk P. 2006. Zimowanie myszołowa (*Buteo buteo*) oraz myszołowa włochatego (*Buteo lagopus*) w Dolinie Górnego Liwca. Praca magisterska. Akademia Podlaska, Siedlce.
- Dombrowski A., Trębicki Ł., Nicewicz Ł. 2016. Zarys dynamiki liczebności szponiastych Accipitriformes i sokołowych Falconiformes w okresie pozalęgowym w krajobrazie rolniczym pod Siedlcami. Kulon 21: 93-125.
- Janiszewski T. 1997. Podsumowanie działalności ornitologicznej w regionie łódzkim w roku 1996. Biul. Faun. Polski Środkowej 3: 3.
- Janiszewski T., Włodarczyk R., Wojciechowski Z. 2001. Wstępne wyniki badań nad rozkładem przestrzennym i współwystępowaniem zimujących w dolinie Bzury trzech gatunków ptaków drapieżnych. Biul. Faun. Polski Środkowej. 1: 12-14.
- Jędrzejewski M. 2000. Zimowanie ptaków lądowych w dolinach wybranych rzek środkowo-wschodniej Polski w dekadzie 1984-1993. Kulon 5: 3-37.
- Kasprzykowski Z., Rzępała M. 2002. Liczebność i preferencje siedliskowe ptaków szponiastych Falconiformes zimujących w środkowo-wschodniej Polsce. Not. Orn. 43: 73-82.
- Kasprzykowski Z., Cieśluk P. 2011. Rough-legged Buzzard *Buteo lagopus* wintering in central eastern Poland: population structure by age and sex, and the effect of weather conditions. Ornis Fennica 88: 98-103.
- Kowalski M., Rzępała M. 1997. Pokarm myszołowa *Buteo buteo* i myszołowa włochatego *Buteo lagopus* w okresie jesienno-zimowym. Not. Orn. 38: 121-130.
- Luniak M. 1971. Ptaki środkowego biegu Wisły. Acta Ornithologica 13 (2): 41.
- Olech B. 2003. Ptaki drapieżne. Kampinowski Park Narodowy t. I: 637-646.
- Pugacewicz E. 2012. Monitoring szponiastych Falconiformes w okresie pozalęgowym w krajobrazie rolniczym Równiny Bielskiej w sezonie 2011/2012. Dubelt 4: 160-165.

- Rószkiewicz S. 1924. Przeloty ptactwa w zimie 1923/1924 w okolicach Sokołowa Podlaskiego. Łowiec Polski nr 6 (375): 10.
- Rzępała M. 1998. Badania ptaków drapieżnych w okresie jesienno-zimowym. Sprawozdanie z sezonów 1985/1986 i 1896/1987. Siedlce.
- Taczanowski W. 1882. Ptaki krajowe, Kraków.
- Taczanowski W. 1888. Spis ptaków Królestwa Polskiego, obserwowanych w ciągu ostatnich lat pięćdziesięciu. Pam. Fizj., Warszawa, 8: 1-46 (335)
- Tabor J., Chmielewski S. 1998. Materiały do planu ochrony Spalskiego Parku Krajobrazowego. Część I, Moszczenica.
- Wołowik M. 2015. Awifauna Stawów Jaktorowskich w latach 2010-2014. Praca magisterska. SGGW, Warszawa