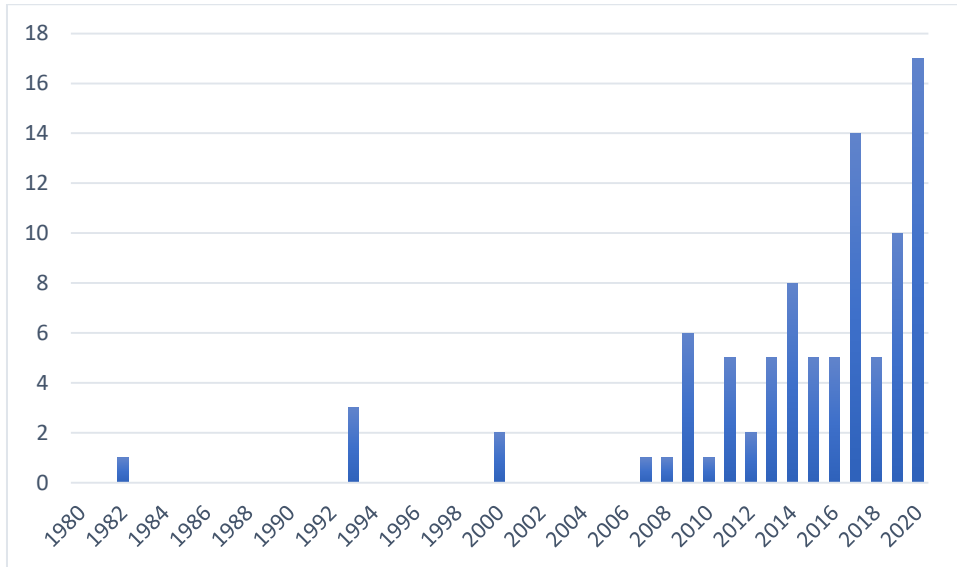


## Błotniak stepowy - *Circus macrourus* (Gmelin, SG, 1770)

**Status gatunku:** Dawniej nie był obserwowany na Mazowszu, wg. Taczanowskiego (1882): „w Królestwie Polskim dotąd nigdzie nie widziany”. Prawdopodobnie pierwsze stwierdzenie gatunku miało miejsce 10 IX 1943 r., kiedy to zastrzelono ptaka pod Łęczycą (Koeppen 1943), choć nie wiadomo czy w granicach Niziny Mazowieckiej. Do końca XX w. zalatywał bardzo rzadko, a obecnie jest regularnie przelotnym gatunkiem w regionie, od roku 2007 obserwowanym corocznie (Ryc. Xx).

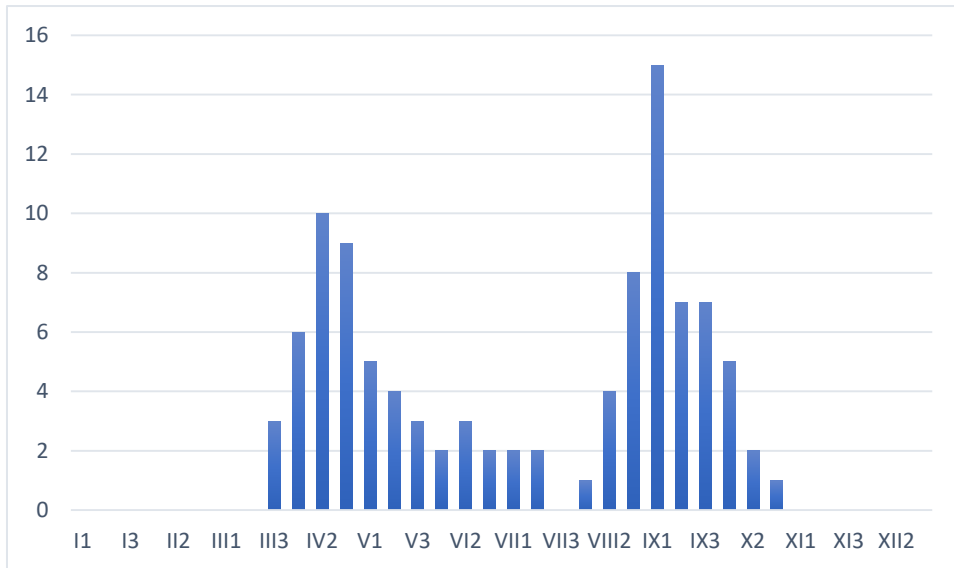


Ryc. Xx. Liczba stwierdzeń błotniaka stepowego (n=91) w latach 1980-2020.

**Środowisko.** Najczęściej obserwowany w terenie otwartym, co najmniej 2/3 stwierdzeń dokonano nad polami oraz łąkami na zmeliorowanych torfowiskach i w dolinach rzecznych. Poza tym widywany w sąsiedztwie stawów rybnych, w mozaikowym krajobrazie rolniczym, a także nad obszarami leśnymi i miastami.

**Migracje.** Pierwsze ptaki (samce) notowano już w końcu marca, najwcześniej 27 III 2011 w dolinie Liwca pod Łochowem (D. Michałowski), a także 29 III 2016 k. Rumoki pod Mławą (E. Nieznańska) i 31 III 2009 k. Przyjm w gm. Brańszczyk (R. Wyszynski). Szczyt przelotu wiosennego przypada na drugą i trzecią dekadę kwietnia (Ryc. Xx), jeszcze 30 V 2014 migrującego samca widziano pod Popowem Kościelnym w dolinie Bugu (M. Twardowski).

Stwierdzenia czerwcowe i lipcowe mogą dotyczyć niełęgowych osobników koczujących z dala od arealu lęgowego, przy czym obserwowano wówczas wyłącznie samce (w tym młodociane): 6 VI 1993 w Kampinoskim PN (B. Olech), 11 VI 2000 k. Tumanka pod Wyszkowem (M. Matysiak, I. Grójec), od 20 VI do 4 VII na Bagnie Całowanie (M. Szymański i inni – za Tomiałojć i Stawarczyk 2003), 16 VII 2014 k. Bogurzynka pod Mławą (K. Antczak) oraz od 10 VI do 20 VII 2016 w dolinie Bzury k. Kter (K. Myśliwiec i inni, Janiszewski 2017). Obserwacje z Bagna Całowanie i doliny Bzury dotyczą jednocześnie najdłuższych stwierdzonych okresów przebywania pojedynczych ptaków w jednej lokalizacji.



Ryc. Xx. Fenologia pojawów błotniaka stepowego w latach 1943-2020 (n=101).

Podczas przelotu jesiennego błotniaki stepowe były nieco liczniejsze niż wiosną. Najwięcej ptaków stwierdzono w pierwszej dekadzie września (Ryc. Xx), a ostatnie notowano jeszcze w październiku: 11 X 2020 – 1 juv. koło miejscowości Poścień-Wieś w gm. Chorzele (M. Murawski) i tego samego dnia dorosłą samicę pod Czarnowem w dolinie dolnego Bugu (E. Szczepankiewicz). Najpóźniejszym fenologicznym stwierdzeniem w regionie jest obserwacja 1 samca k. Wilczyzna w woj. lubelskim z 28 X 2009 (J. Mydlak).

Wzrost liczby obserwowanych ptaków w ostatnich latach (Ryc. Xx) koresponduje zarówno z trendem krajowym (Stawarczyk i inni 2017) jak i zachodnioeuropejskim (Keller *et al.* 2020). Rozkład fenologiczny pojawów na Nizinie Mazowieckiej (Ryc. Xx) jest generalnie zbieżny z danymi ogólnopolskimi (Stawarczyk *et al.* 2017), jakkolwiek szczyt migracji jesiennej wypada w regionie o dekadę wcześniej.

Zdecydowanie przeważały obserwacje samców (ok. 2/3 wszystkich stwierdzeń), choć w latach 2016-2020 dorosłe samce stanowiły już „tylko” połowę. Może to świadczyć o dawniejszym przeoczeniu trudnych do oznaczenia samic, a zarazem o rosnących umiejętnościach obserwatorów i coraz lepszej dokumentacji obserwacji w terenie obecnie. Niemal wszystkie stwierdzenia dotyczyły pojedynczych osobników, tylko 7 V 2018 w dolinie Słudwi pod Złakowem Kościelnym obserwowano 2 imm. (M. Rycak).

Najwięcej stwierdzeń (40) dokonano na Nizinie Środkomazowieckiej, na rozleglejszej Nizinie Północnomazowieckiej gatunek obserwowano 36 razy, a w pozostałych makroregionach po 8 razy. O takim obrazie może przesądzać jednak różna aktywność i liczba obserwatorów w poszczególnych częściach regionu.

**Noclegowiska.** W roku 2020 na północy regionu trzykrotnie stwierdzano pojedyncze, dorosłe samce na zlokalizowanych na polach uprawnych noclegowiskach (M. Murawski): 22 VIII k. Rostkowa w gm. Czernice Borowe, 25 VIII k. wsi Golany pod Przasnyszem oraz 12 IX k. Dębowej Karczmy w gm. Krasne. Ptaki nocowały wspólnie z błotniakami stawowymi i łąkowymi. Jedno z noclegowisk było zlokalizowane na polu buraków poprzerastanych komosą.

**Streszczenie**

Obecnie gatunek regularnie przelotny, od roku 2007 stwierdzany corocznie, liczba obserwacji wykazuje trend rosnący. Do roku 2020 zanotowano 92 stwierdzenia przeważnie pojedynczych ptaków. Migracja wiosenna rozpoczynała się w 3 dekadzie marca ze szczytem liczebności w drugiej dekadzie kwietnia, a jesienna osiągała kulminację w pierwszej dekadzie września. Ostatnie ptaki notowano jeszcze w październiku.

*Adam Dmoch*

**Literatura**

- Keller V., Herrando S., Vorisek P. *et al.* 2020. European Breeding Bird Atlas 2: Distribution, Abundance and Change. European Bird Census Council & Lynx Edicions, Barcelona.
- Janiszewski T. 2017. Rzadkie gatunki ptaków obserwowane na terenie Ziemi Łódzkiej w latach 2015-2016. *Biuletyn Faunistyczny Polski Środkowej* 20:21-28.
- Koepfen E. 1943. Verzeichnis der im Naturkunde-Museum zu Litzmanstadt gesammelten, aufgestellten und beobachteten Wirbeltiere des Litzmanstädter Raumes. Litzmanstadt.
- Stawarczyk T., Cofa T., Kajzer Z., Lontkowski J., Sikora A., 2017. Rzadkie ptaki Polski. Studio B&W Wojciech Janecki, Sosnowiec.
- Taczanowski W. 1872. Ptaki krajowe, t. 1-2. Wyd. Akad. Umiejętności, Kraków.
- Tomiałojć L., Stawarczyk T. 2003. Awifauna Polski. Rozmieszczenie, liczebność i zmiany. PTPP „proNatura”. Wrocław.