

Orzełek – *Hieraaetus pennatus* (Gmel., 1788)

Status gatunku: zalatujący sporadycznie. W latach 1990-2020 (2021) obserwowany 14 (15) razy.

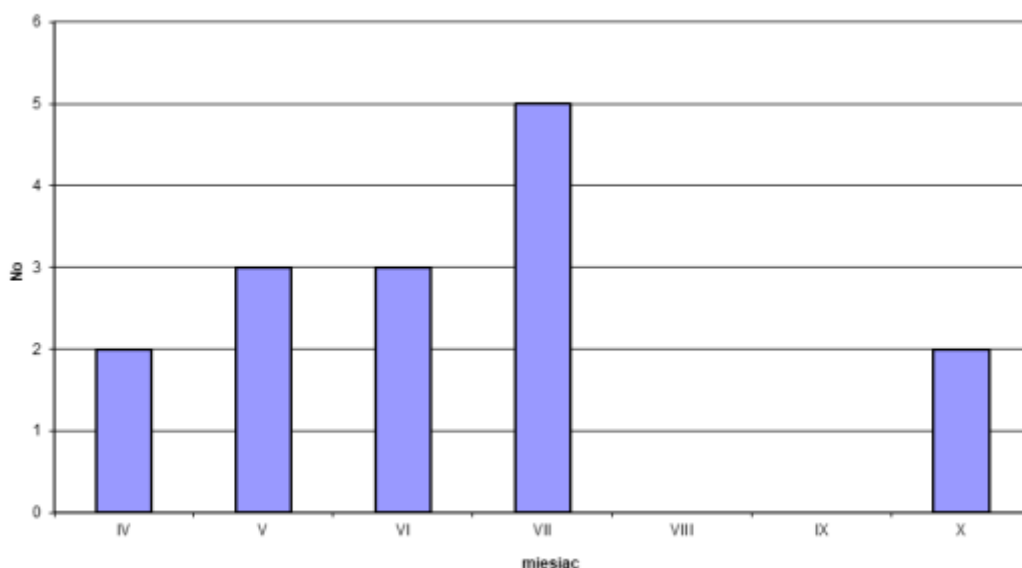
Środowisko

Spotykany w otwartych środowiskach: w dolinach rzek, na peryferiach miast, polach, oraz w pobliżu kompleksów leśnych.

Zmiany liczebności

Sapalski (1862) tak pisze o orzełku: „Przelotny, na wiosnę rzadki, w sierpniu i wrześniu częściej się pokazuje”. Taczanowski (1882, 1888) pisze o obserwacji we Wrześniu pary przelatującej nad lasem w Tarchominie k. Warszawy. Znane były wówczas stanowiska lęgowe w Lubelskiem. Dunajewski (1921) wymienia go na liście „ptaków gnieźdzących się w dorzeczu Wisły”, wzmiankując dalej, że gatunek ten wkracza w dorzecze Wisły jedynie od południowego-wschodu.

Spotykany w okresie od kwietnia do października. W latach 1990-2020 w 14 spotkaniach zarejestrowano zawsze pojedyncze osobniki (Ryc. xx). Dodatkowo 1 raz stwierdzony w roku 2021. Dominowały ptaki odmiany jasnej (N=12), ale obserwowano też ptaki odmiany ciemnej (N=3).



Ryc. Xx. Liczba osobników (N=15) orzełka *Hieraaetus pennatus* w poszczególnych miesiącach z okresu 1990-2021, tylko orzec. KF poz.

Wędrowki

W latach 1990-2021 był obserwowany od 1. dekady kwietnia do 3. dekady października. Najwięcej spotkań odnotowano w lipcu (N=5) oraz w maju i czerwcu (N=3). W kwietniu i październiku po dwa spotkania. Najwcześniej obserwowany był 10 IV 2000 w Rybakówce k. Siedlec (Komisja Faunistyczna 2001) (P. Piórkowski). Najpóźniej stwierdzony 21 X 2004 w Ciechominie, gm. Wola Mysłowska, pow. łukowski (Komisja Faunistyczna 2005)(D. Mikołajewski). 8 obserwacji pochodzi z obszaru na wschód od Wisły, a pozostałe 7 z terenów położonych na zachód od Wisły.

Obserwacje orzełka w kwietniu, to wspomniana powyżej w Rybakówce k. Siedlec oraz 1 obserwacja w Puszczy Kampinoskiej (poniżej).

W maju - 3 V 2010 ptak odmiany jasnej, polujący k. Kępy, gm. Kotuń, w dolinie Kostrzynia, którego obserwowano przez ok. 15 min. (Komisja Faunistyczna 2011) (A. Parapura). 13 V 1994 ptak odmiany jasnej lecący na wschód na dużej wysokości na peryferiach Siedlec (Komisja Faunistyczna 1995) (A. Gołowski). 1 obserwacja majowa dotyczy też Puszczy Kampinoskiej (poniżej).

W czerwcu, ptaka odmiany ciemnej, w 2. roku kalendarzowym życia, odnotowano 12 VI 2019 w Jaktorowie (Komisja Faunistyczna 2020) (J. Gawroński). Orzełka stwierdzono też 13 VI 2020 koło Krężyc, pow. skierniewicki („przelatujący na południe”) (Komisja Faunistyczna 2021) (B. Łukaszewicz). W roku 2021 - 02 VI 2021, 1 imm (3. r.kal., odm. ciemna) w gm. Olszewo-Borki (Komisja Faunistyczna 2022).

W lipcu - 7 VII 2020 k. Turzy Wielkiej, pow. mławski („przelatujący”) (Komisja Faunistyczna 2021) (K. Antczak). 3 inne stwierdzenia w lipcu dotyczą KPN (poniżej) oraz 1 rejonu Kryśszczaka (poniżej).

W październiku Jedna obserwacja pochodzi z Warszawy: „15 X 2000 1 ptak odmiany jasnej obserwowany (CZAJ) nad łąkami Powsina” (Luniak et al. 2001). W tej publikacji jako obserwator wymieniony jest L.J. Czajka, a w Raporcie KF Komisja Faunistyczna 2001) dodatkowo jeszcze M. Bednarz. Obserwowano go też w pow. łukowskim k. Ciechomina 21 X 2004 (Komisja Faunistyczna 2005) (D. Mikołajewski).

Stadność. W czasach współczesnych obserwowano zawsze pojedyncze osobniki.

Obserwacje pojedynczych osobników w środowisku otwartego krajobrazu rolniczego sugerują, że to ptaki koczujące lub migrujące. Na możliwość sporadycznego gniazdowania w zachodniej części Puszczy Kampinoskiej wskazywali Tomiałojć i Stawarczyk (2003), gdzie orzełka odmiany jasnej odnotowano 18 IV 1990 k. miejscowości Zamość, nad Łasicą, gm. Kampinos (Komisja Faunistyczna 1994) oraz trzykrotnie w lipcu 1997 - 01, 06, 09 VII 1997 k. Władysławowa, gm. Tułowice (Komisja Faunistyczna 1998) (B. Olech), Olech (2003). Kolejna obserwacja z tego regionu dotyczy osobnika odmiany ciemnej widzianego 30 V 1998 w Kromnowie, gm. Brochów (Komisja Faunistyczna 2000) (R. i S. Uhlig).

Podobnie na uwagę mogą zasługiwać powtarzające się obserwacje ptaków w okresie lęgowym z Jedlanki (pow. łukowski, gm. Stoczek łukowski) w pobliżu kompleksu leśnego Kryśszczak: 20 VII 2004 (Komisja Faunistyczna 2005) (S. Aftyka) i 09 VII 2005¹.

Kolejny obszar, gdzie kilkakrotnie obserwowano orzełka w maju, to dolina dolnego Bugu. Te obserwacje nie zostały jednak przesłane do weryfikacji Komisji Faunistycznej i nie mogą być uznane w świetle przyjętych standardów. Przytoczone są jednak, aby nadal zwracać uwagę na ten potencjalny obszar sporadycznych lęgów: 25 V 1994 Małkinia Górna², 3 V 2007 r. Budy³, 14 V 2008 Brańszczyk⁴.

¹ Niestety ta obserwacja nie została zgłoszona do weryfikacji Komisji Faunistycznej i nie może być uznana w świetle przyjętych standardów. Została ona zgłoszona do Kartoteki obserwacji MŚTO w celu zwrócenia uwagi na ten obszar jako sporadyczne miejsce lęgu i dlatego została tu przytoczona.

² j.w.

³ j.w.

⁴ j.w.

Majowe obserwacje nie koniecznie muszą być łączone z możliwością lęgów, a mogą być koczowaniem młodocianych ptaków, dorastających na tych terenach. W skali Polski dominują obserwacje majowe orzełka (Tomiałojć, Stawarczyk. 2003), a wśród 3 osobników obserwowanych w Polsce w roku 2019 2 oznaczono jako ptaki w 2. roku kalendarzowym (Komisja Faunistyczna 2020). Ptaki te pochodzą prawdopodobnie z obszarów położonych na wschód lub południe od Polski. Pewnym potwierdzeniem tej tezy mogą być obserwacje z południa Włoch, gdzie od końca lat 1980 obserwowane jest narastające zjawisko zimowania orzełka. Wśród zimujących ptaków znaczny udział stanowią ptaki w szacie juvenalnej i immaturalnej (Baghino L et al. 2007). Można mieć nadzieję, że potwierdzą to w przyszłości badania ptaków śledzonych satelitarne (Chevallier D. et al. 2010), (www.dailysabah.com. 2022). Dotychczasowe badania ptaków znakowanych nie wniosły zasadniczej wiedzy o migracjach orzełków lęgowych w Europie Środkowej i Wschodniej (www.migrationatlas.org. 2022).

Znane współczesne stanowiska lęgowe znajdują się w odległości zaledwie do 100 km od granic Regionu Mazowieckiego – w Puszczy Białowieskiej (Pugacewicz. 1997, 1997a) oraz na dolnym basenie Biebrzy (Tomiałojć, Stawarczyk. 2003), jak i „prawdopodobnie skrajnie nieliczny gatunek lęgowy” na Lubelszczyźnie (Wójciak J. et al. 2005), obecnie tam bez potwierdzonych lęgów (J. Wójciak). W Krainie Gór Świętokrzyskich notowany wyjątkowo (Chmielewski et al. 2005).

Wszystkie powyższe obserwacje (N=15), za wyjątkiem kilku wyraźnie zaznaczonych w tekście, posiadają akceptację Komisji Faunistycznej. Ponadto 10 obserwacji nie uzyskało akceptacji KF (Komisja Faunistyczna 1988, 1994, 1997, 1998, 2000, 2003, 2009, 2012, 2016, 2018), a kolejnych 10 nie zostało zgłoszonych do KF, w tym niektóre publikowane (Komisja Faunistyczna 2011).

Ireneusz Mirowski

Streszczenie: Zalatujący sporadycznie. W XIX w. obserwowano 1 raz - przelotną parę koło Warszawy w miesiącu wrześniu. W latach 1990-2020 (2021), w okresie od kwietnia do października, obserwowany 14 (15) razy, zawsze pojedyncze osobniki, głównie odmiany jasnej.

Literatura:

Baghino L., Premuda G., Gustin M., Corso A., Mellone U., Cardelli C. 2007. Exceptional wintering and spring migration of the booted eagle *Hieraaetus pennatus* in Italy in 2004 and 2005. *Avocetta* 31: 57-62.

Chmielewski S., Fijewski Z., Nawrocki P., Polak M., Sułek J., Tabor J., Wilniewczyc P. 2005. Ptaki Krainy Gór Świętokrzyskich. Monografia faunistyczna. Bogucki Wyd. Nauk., Kielce – Poznań.

Chevallier D., Jiguet F., Nore T., Baillon F., and Cavallin P. Satellite tracking of a Booted Eagle *Aquila pennata* during migration. *Ringling & Migration* (2010) 25, 62–64.

Domaniewski J. 1921. Fauna ornitologiczna dorzecza Wisły i jej stosunek do fauny dorzeczy większych rzek sąsiednich. Monografia Wisły. 5 (18).

Luniak M., Kozłowski P., Nowicki W. 2001. Ptaki Warszawy 1962-2000. Atlas Warszawy.

Pugacewicz E. 1997. Ptaki lęgowe Puszczy Białowieskiej. PTOP, Białowieża.

Pugacewicz E. 1997a. Ochrona gniazd rzadkich ptaków leśnych na północnym Podlasiu w latach 1984-1994. *Chrońmy Przyr. Ojcz.* 53, 2: 35-46.

Komisja Faunistyczna. 1988. Rzadkie ptaki obserwowane w Polsce w roku 1986. Raport nr 3. *Not. Orn.* 29: 135-149.

Komisja Faunistyczna. 1994. Rzadkie ptaki obserwowane w Polsce w roku 1992. Raport nr 9. *Not. Orn.* 35: 157-170.

Komisja Faunistyczna. 1997. Rzadkie ptaki obserwowane w Polsce w roku 1996. Raport nr 13. *Not. Orn.* 38: 291-311.

Komisja Faunistyczna. 1998. Rzadkie ptaki obserwowane w Polsce w roku 1997. Raport nr 14. *Not. Orn.* 39: 151-174.

Komisja Faunistyczna. 2000. Rzadkie ptaki obserwowane w Polsce w roku 1998. Raport nr 15. *Not. Orn.* 41: 29-53.

Komisja Faunistyczna. 2001. Rzadkie ptaki obserwowane w Polsce w roku 2000. Raport nr 17. *Not. Orn.* 42: 193-214.

Komisja Faunistyczna. 2003. Rzadkie ptaki obserwowane w Polsce w roku 2002. Raport nr 19. *Not. Orn.* 44: 195-219.

Komisja Faunistyczna. 2005. Rzadkie ptaki obserwowane w Polsce w roku 2004. Raport nr 21. *Not. Orn.* 46: 157-178.

Komisja Faunistyczna. 2009. Rzadkie ptaki obserwowane w Polsce w roku 2008. Raport nr 25. *Not. Orn.* 50: 111-142.

Komisja Faunistyczna. 2011. Przypadki nieprzestrzegania zasad weryfikacji. Komunikat nr 15 Komisji Faunistycznej. *Ornis Pol.* 52: 225-228.

Komisja Faunistyczna. 2012. Rzadkie ptaki obserwowane w Polsce w roku 2011. Raport nr 28. *Ornis Pol.* 53: 105-140.

Komisja Faunistyczna. 2016. Rzadkie ptaki obserwowane w Polsce w roku 2015. Raport nr 32. *Ornis Pol.* 57: 117-147.

Komisja Faunistyczna. 2018. Rzadkie ptaki obserwowane w Polsce w roku 2017. Raport nr 34. *Ornis Pol.* 59: 119-153.

Komisja Faunistyczna. 2020. Rzadkie ptaki obserwowane w Polsce w roku 2019. Raport nr 36. *Ornis Pol.* 61: 117-142.

Komisja Faunistyczna. 2021. Rzadkie ptaki obserwowane w Polsce w roku 2020. Raport nr 37. *Ornis Pol.* 62: 113-148.

Komisja Faunistyczna. 2022. Rzadkie ptaki obserwowane w Polsce w roku 2021. Raport nr 38. *Ornis Pol.* 63: 130-159.

Olech B. 2003. Ptaki drapieżne. W Kampinoski Park Narodowy, tom I: 637-646.

Sapalski J. 1862. Pogląd na historią naturalną Guberni Radomskiej. Drukiem E. Kołakowskiego. Kielce.

Taczanowski W. 1882. Ptaki krajowe, t. 1-2. Wyd. Akad. Umiej., Kraków.

Taczanowski W. 1888. Spis ptaków Królestwa Polskiego obserwowanych w ciągu ostatnich lat pięćdziesięciu. Pam. Fizyogr., Warszawa 8: 1-46.

Tomiałojć L., Stawarczyk T. 2003. Awifauna Polski. Rozmieszczenie, liczebność i zmiany. PTPP „pro Natura”. Wrocław.

Wójciak J., Biaduń W., Buczek T., Piotrowska M. 2005. Atlas ptaków lęgowych Lubelszczyzny. Lubelskie Towarzystwo Ornitologiczne, Lublin.

www.dailysabah.com. Migratory booted eagle crosses continents from Turkey to Africa. Daily Sabah. 2022.

www.migrationatlas.org. Euroazjatycko-afrykański atlas migracji ptaków. 2022.