

Orzeł przedni - *Aquila chrysaetos* (Linnaeus, 1758)

Status gatunku: Skrajnie nieliczny gatunek lęgowy – od połowy XIX w. do roku 2020 wykryto łącznie 3 pewne pary lęgowe stwierdzone na 3 stanowiskach oraz 1 parę lęgową prawdopodobnie, na 1 stanowisku. Ostatni raz, prawdopodobnie lęgową parę, obserwowano w roku 1991.

Skrajnie nielicznie przelotny i zimujący. W latach 1973-2020 spotkano 132 razy ptaki niełęgowe – zimujące, wędrujące (IX-IV) lub, wyjątkowo, koczujące w okresie wiosny i lata (V, VI, VIII).

Środowisko

Od września do kwietnia, w okresie przelotów lub koczowania, spotykany w środowiskach otwartych: w dolinach rzek, na łąkach, stawach rybnych, polach, często w pobliżu lasów. Stanowiska lęgowe pewne, znane z Mazowsza, to lasy nadleśnictwa Przasnysz (Taczanowski 1882), Puszcza Kozienicka (Piasecki 1978, Cieślak i Piasecki 1981), oraz obszar poligonu Czerwony Bór i Podlaski Przełom Bugu (A. Dombrowski w Tomiałojć i Stawarczyk 2003), a więc większe tereny leśne położone w sąsiedztwie terenów otwartych lub mozaika lasów i terenów otwartych.

Taczanowski (1882) tak opisał miejsca lęgowe: „Gniazda znajdujące się w leśnictwie Przasnyszkim umieszczone są na starych lecz niewysokich sosnach, a nie wszystkie na wierzchołku, między 10 a 15 sążniami nad ziemią, lecz wszystkie na wzgórkach wzniesionych nad okolicznymi borami, przez co ptak ma widok otwarty na całą okolicę.”

W Puszczy Kozienickiej gniazdo z pisklęciem znalezione w 1975 r. k. Molend znajdowało się na ponad 100-letniej jodle, zbudowane w rozwidleniu podszczytowym, w drzewostanie mającym wiele cech lasu pierwotnego (Cieślak i Piasecki 1981). W bezpośredniej okolicy tego stanowiska znaleźć można wiele obszarów mokradłowych.

Zmiany liczebności

Taczanowski (1882) pisze: „U nas w całym kraju przez zimę nierzadki i częściej daje się postrzegać w tej porze od bielika. Pokazuje się zwykle w początku jesieni a w końcu Lutego opuszcza nasze strony. Dawniej gnieździł się zapewne po wielu lasach Królestwa, lecz żadnego o tem śladu piśmiennego nie posiadamy;”, a w 1888 dodaje „...zwiedzają dość często nasze strony, corocznie pewna liczba okazów zabijana bywa w różnych stronach kraju, szczególnie w jesieni, w zimie i w samych początkach wiosny, w ciągu lata wcale się nie pokazują i mogę zapewnić, że obecnie orzeł ten nie gnieździ się w kraju.”. Dunajewski (1921) wymienia go na liście „ptaków gnieźdzących się w dorzeczu Wisły”, choć trudno to wiązać z lęgami tego gatunku w środkowej Polsce. Dla środkowej Wisły na odcinku Puławy-Płock w latach 1800-2015 status orła przedniego określono jako „przelotny/koczujący” oraz „zimujący” (Dombrowski A. 2017).

Z lat 30 pochodzą obserwacje ptaków zimujących lub koczujących: 15 I 1930 1 os. Skórzec, gm. Skórzec oraz XI 1930 1 os. Niwiski, gm. Mokobody (Krzemieniewski 1933). Steiner (1942), który prowadził obserwacje ornitologiczne w okresie 25.10.1939 – 20.12.1940, donosi jedynie o trofeach, które wisały w kilku dworach i pałacach m.in. jasny egzemplarz w pałacu w Mińsku Mazowieckim. W Tomiałojć i Stawarczyk (2003) czytamy: „Liczba spotkań wzrasta w okresie jesienno-zimowym wskutek nalotu osobników północnych.” Z takim wyjątkowo licznym nalotem kojarzone są obserwacje z 2 poł. września 1939 Ringlebena (1942) pod Ostrołęką (1 juv. k. Parciaków i 1 juv. k. Ostrołęki), a 22 września 1939 k. Wesołej pod Warszawą – nawet razem 8 i 2 lecące, bardzo wysoko na E, osobniki, z których jedynie 2 uznano za pewne orły przednie. Sam obserwator wskazał, że „pozostałe 8 orłów tej samej wielkości prawdopodobnie również należało do tego samego gatunku lub być może do *A. heliaca* Sav., ale prawdopodobnie nie do *A. clanga* Pall.”, trudno więc przyjąć to za pewne oznaczenie, a nie pomyłkę np. z wędrującymi orlikami.

W Łowcu Polskim w 1951 r. zamieszczono ogłoszenie PZŁ, Krajowej Rady Wojewódzkiej, Sekcji Ochrony Orła o wypłacie kwoty złotych sto za każde wykryte i zamieszkałe gniazdo orła przedniego, prosząc o opiekę nad nim aż do czasu wyprowadzenia młodych, co może świadczyć o bardzo skromnej wiedzy o lęgach tego gatunku w Polsce i jego krytycznej sytuacji.

Sokołowski (1958) pisze: „Na niżu Polski możemy niekiedy obserwować orły (ptaki młode) należące przeważnie do północno-wschodniej formy geograficznej *A. ch. chrysaetos* (L.)”.

Tomiałojć (1971) podsumowuje dane o tym gatunku: „Koczujące i zimujące ptaki rzadko spotykane we wszystkich dokładniej badanych okolicach kraju, głównie zimą.”

Tomiałojć, Stawarczyk (2003) wymieniają stanowiska lęgowe: Czerwony Bór pod Zambrowem, Puszcza Kozińska, Podlaski Przełom Bugu.

W latach 1930-1962 niełęgowe, zimujące, wędrujące lub koczujące, zarejestrowano w 7 spotkaniach. Przez kolejnych 10 lat nie odnotowano stwierdzeń tego gatunku.

Zmiany liczebności w poszczególnych miesiącach i dekadach w ciągu roku:

Systematyczne dane zbierane były od roku 1973 do 2020 r. – w tym okresie orła przedniego spotkano 134 razy, łącznie 138 osobników, niełgowych, choć stwierdzeń z pełną datą jest 125 dla 127 osobników (Rys. yy). Spotykany w okresie od 1 dekady września do pierwszej dekady kwietnia, a ostatnie ptaki notowano wyjątkowo jeszcze w drugiej (N=3) i trzeciej (N=3) dekadzie kwietnia.

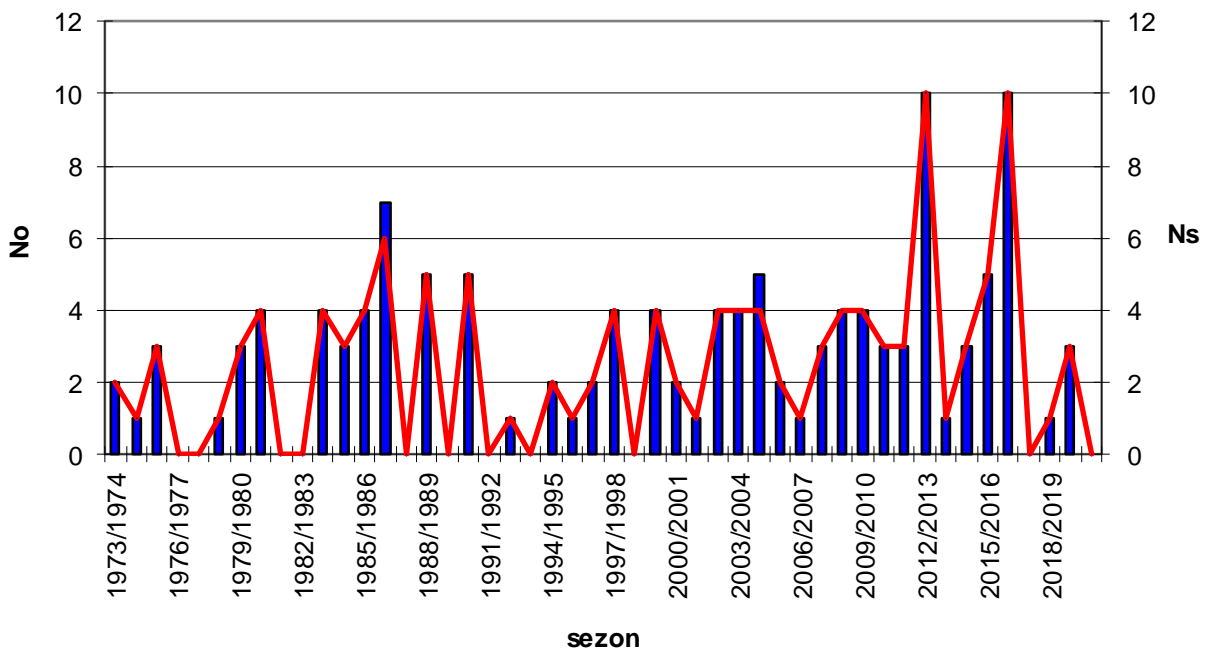
Trzykrotnie spotkano go w maju, dwukrotnie w czerwcu i jeden raz w sierpniu. We wszystkich tych przypadkach nie było podstaw do uznania tych ptaków za osobniki lęgowe, choć w jednym wypadku były to ptak ad., a poza tym 1 raz ptak młodociany. Dla 4 os. nie oznaczono wieku. Natomiast nie stwierdzano orła przedniego od 2 dek. czerwca i przez cały lipiec.

Dla 97 os., ze 138 ptaków (1973-2020) określono wiek. Dominowały ptaki młodociane (1-3 r. k.) – 71 os. (73%), 15 razy były to osobniki dorosłe (16%), 11 subad. (11%).

Zmiany liczebności w poszczególnych sezonach jesienno-zimowo-wczesnowiosennych (IX1-IV3):

Podczas 123 obserwacji odnotowano 125 os. w latach 1973-2020 i dotyczących ptaków zimujących lub ptaków migrujących. Dla tych ptaków trudno jest określić status jako migrujących dalekodystansowo czy jedynie przemieszczających się lokalnie.

W okresie 1973-2020 najwyższą liczebność orła przedniego odnotowano w czterech sezonach jesienno-zimowo-wczesnowiosennych (IX1-IV3): 1986/1987 (7 os.), 1990/1991 (9 os.), 2012/2013 (10 os.) i 2016/2017 (10 os.). Ptaków nie odnotowano zupełnie w trakcie 11 sezonów: 1976/1977, 1977/1978, 1981/1982, 1982/1983, 1987/1988, 1989/1990, 1991/1992, 1993/1994, 1998/1999, 2017/2018, 2020/2021 (Rys. XYZ).



Ryc. Xx. Liczba stwierdzeń (Ns=123, linia) orła przedniego *Aquila chrysaetos* i liczba osobników

(n=125) zimujących na Nizinie Mazowieckiej w kolejnych sezonach zimowych okresu 1973-2020. Zestawienie nie zawiera stwierdzeń ptaków niełęgowych z miesięcy V, VI i VIII

Rozmieszczenie stanowisk lęgowych.

„U nas równocześnie się gnieździ z bielikiem, w końcu Marca siedzi już na jajach, a przy końcu Kwietnia wylęgają się pisklęta.” (Taczanowski 1882).

Nizina Północnomazowiecka. Dwa historyczne stanowiska lęgowe z 1859 r. i lat 50-60. XX w. W obu wypadkach gniazdowanie pewne.

Taczanowski (1882) pisze: „obecnie prócz jedynej miejscowości w Leśnictwie Przasnysz, gdzie w bliskości Przejm i Jednorożca znajduje się kilka gniazd opuszczonych, a na jednym z nich samicę ubitą w r. 1859 widziałem w zbiorze P. Artura Znatowicza, a jaje znajduje się w Gabinetie Warszawskim, nigdzie więcej gnieźdzących się nie znalazłem.”. W roku 1888 Taczanowski potwierdził, że gatunek ten nie gnieździ się w granicach Królestwa Polskiego, a stanowisko w leśnictwie Przasnysz odwiedził w roku 1860 - gniazdo zajęte w roku 1859 jak i kilka innych „w lasach sąsiednich”, które nie były zajęte przez orły. „Wszystkie były umieszczone na wierzchołku starych sosen, średniej wysokości, znajdujących się na wzgórkach panujących nad okolicą”.

„W latach 50. lub 60. jedna para gniazdować miała w Czerwonym Borze pod Zambrowem; okaz z tego stanowiska znajdował się w Muzeum BPN w Białowieży” (A. Dombrowski, wg. informacji osoby trzeciej, w Tomiałojc i Stawarczyk (2003). Pełniejsza informacja przekazana przez „osobę trzecią”, p. Tadeusza Górskiego jest następująca: w latach 1949-1975 para orłów przednich była lęgowa na poligonie Czerwony Bór pod Zambrowem. Jeden okaz zastrzelony w 1952 lub 1953 w trakcie polowania na dziki (było prowadzone postępowanie, ale jego wynik nie został ujawniony) znajduje się w Muzeum Białowieckiego Parku Narodowego. Ponieważ lęgowe, dorosłe orły przednie przez cały rok trzymają się w rejonie gniazda, więc jest możliwe, że zginął ptak lęgowy. Ponadto, w tym rejonie, roku 1953 znaleziono jednego ptaka pod linią wysokiego napięcia. Wypreparowany okaz znajdował się w Liceum Ogólnokształcącym w Zambrowie (T. Górski). W tym wypadku status ptaka jest nieznany, ale mógł to być również ptak migrujący lub zimujący.

Nizina Środkowomazowiecka. Para lęgowa, gniazdowanie pewne w roku 1975, w Puszczy Kozienickiej, pod Mołędami (Cieślak i Piasecki 1981, Pomarnacki 1980, 1980a, 1982, 1984, Tomiałojc 1990, Tomiałojc i Stawarczyk 2003, Chmielewski 2020). W roku 1975 „w lipcu i sierpniu stwierdzono obecność jednego pisklęcia w gnieździe” (Cieślak i Piasecki 1981). Trzeba zwrócić uwagę, że pisklę orła przedniego stwierdzone w gnieździe w sierpniu, a nawet w lipcu, to bardzo wyjątkowa sytuacja – być może chodziło o jakiś bardzo opóźniony lęg. „Pod koniec sierpnia w pobliżu gniazda prowadzone były prace zrębowe. W następnym roku para orłów pojawiła się w okolicach gniazda na początku maja. Do założenia lęgu nie doszło, a ptaki opuściły puszcę po kilkunastu dniach. W następnych latach gniazdo zostało zajęte przez parę orlików grubodziobych”. Pojawienie się pary dorosłych orłów dopiero na początku maja jest również nietypowe, gdyż toki u tego gatunku przypadają na miesiące styczeń, luty, a w marcu ptaki już wysiadują. Majową wizytę można tłumaczyć na przykład tzw. zachowaniem frustracyjnym, poznanym u wielu gatunków ptaków, gdy ptaki tracą lęg gdzieś w okolicy i ponownie wracają w okolice dawnego gniazda, gdzie tokują, a często dobudowują stare gniazdo, ale do składania jaj już nie dochodzi. Pomarnacki (1984) dodaje jeszcze jeden fakt dotyczący tego stanowiska – odstrzelenie jednego z ptaków przez kłusownika.

Nizina Południowopodlaska. Jedno prawdopodobne stanowisko lęgowe. Na stanowisku w Podlaskim Przełomie Bugu 4 VI 1987 obserwowano dwa silnie zaniepokojone ptaki, samicę ad. i samca subad. Podczas zim 1987/1988 i 1988/1989 na tym obszarze obserwowano pojedyncze os. dorosłe i subad./juv.?) (A. Dombrowski w Tomiałojc i Stawarczyk (2003), Chmielewski i in. (2004), co może sugerować utrzymywanie tego stanowiska przez ptaki, które co do zasady nie migrują lecz zimują w okolicach rewiru lęgowego. Ponownie, w trakcie zimy 1990/1991, potwierdzono obecność ptaków dwiema obserwacjami: 20 X 1990 2 lecące w kierunku W, w dolinie Bugu k. Granne, gm. Perlejewo (C. Mitrus) oraz 29 I 1991 2 ad. w dolinie Bugu k. Osnówki, gm. Perlejewo (R. Kuczborski). Dodatkowo 20 X 1990 1 imm. k. Mołożewa (C. Mitrus).

Zimowanie, wędrówki i miejsca wiosenno-letniego postoju ptaków nielegowych

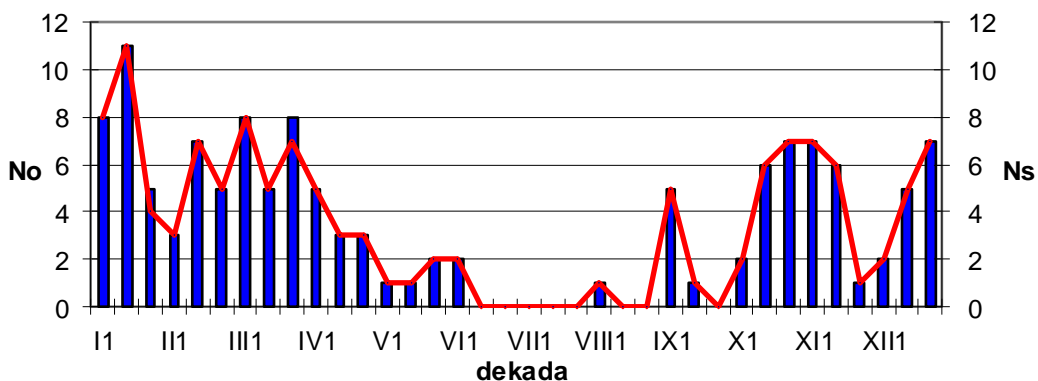
Sapalski (1862) tak pisze o orle przednim: „Przybywa tylko na zimę; w końcu września się pokazuje, a w pierwszych dniach kwietnia odlatuje”. Według Taczanowskiego (1882) „Przyleciawszy do nas w jesieni osiedla się w okolicy, w której ma całą zimę przepędzać; obiera tam kilka wyniosłych punktów, jak odosobnione drzewa o suchym wierzchołku, sterty, stogi lub skały, na których tak regularnie zwykł przesiadywać, że spędziwszy go z jednego miejsca, można być pewnym, gdzie zasiądzie. Dalekich stamtąd nie odbywa wycieczek, chyba gdy go zmusi do zmiany miejsca brak żywności lub prześladowanie.”

W latach 1973-2020 orzeł przedni był obserwowany od pierwszej dekady września do trzeciej dekady kwietnia. We wrześniu pojawiały się pierwsze ptaki, w 6 spotkaniach odnotowano 6 ptaków.

Najwcześniej 4 IX 1992 1 im. na stawach w Siedlcach (S. Michalak i T. Stański), a kolejne 2 stwierdzenia 5 IX 2016 – 1 os. Feliksów Dobrowski, gm. Szczawin Kościelny oraz 1 os. Raków, gm. Pacyna (Ł. Kałębasiak). 6 IX 1979 1 im. w dolinie Pilicy k. Spały (ptak przebywał do 13 IX 1979) (J. Sosnowski). W październiku w 15 spotkaniach odnotowano 15 ptaków, w listopadzie odpowiednio 14/14, grudniu 14/14, styczniu 23/24, lutym 15/15, marcu 20/21. W kwietniu spotkań jest mniej bo jedynie 11 i stwierdzono 11 ptaków. Być może spotkania w maju (N=4) i w VI1 (N=2) dotyczą nadal ptaków wędrujących, ale zasadniczo ptaki odlatują/wędrują w kwietniu. Najpóźniejsza obserwacja 30 IV 2017 1 subad. – ptak siedzący na rozlewiskach łąkowych k. Kownacisk, gm. Suchożebry, który następnie odleciał na NW (M. Rzępała). 26 IV 2003 1 ad. k. Inowódza (J. Tabor). 21 IV 1985 1 ad. na stawach Gutocha k. Żelaznej (T. Lippoman, M. Kowalski, też w Bukaciński i in. 1985). Pozostałe obserwacje z IV pochodzą z 1 i 2 dekady.

Ptaki obserwowano w trakcie żerowania w pobliżu większych koncentracji ptaków wodnych, przy padlinie, dwukrotnie odnotowano nieskuteczne ataki na zająca.

Niezależnie od daty warte uwagi są wszystkie nie wymienione jeszcze stwierdzenia ptaków dorosłych, ponieważ mogą dotyczyć nieznanymi stanowisk lęgowych: 10 XII 1975 1 ad. zabity przez „Syrenkę” k. Paprotni (Hęciak J. W.), 20 XII 1990 1 ad. k. Serpelic w rej. Podlaskiego Przełomu Bugu (G. Pyziółek), 11 III 1995 1 ad. k. Obierwi w dolinie Omulwi (Z. Kasprzykowski), 30 I 2006 1 ad. lecący na NNW w dolinie Muchawki k. Siedlec (A. Dombrowski), 5 IV 2010 1 ad. k. Wywłóka, gm. Łochów w dolinie Bugu (R. Miciałkiewicz, K. Mortka, J. Zawadzki), 14 II 2015 1 ad. k. Ryczywołu, gm. Kozienice (C. Iwańczuk).



Ryc. Xx. Fenologia obserwacji orła przedniego *Aquila chrysaetos* na Nizinie Mazowieckiej w kolejnych dekadach w okresie 1973-2020, liczba obserwacji (Ns=125, linia), liczba osobników (N=127, słupek)

Jedynie w 3 przypadkach dla wędrujących jesienią ptaków określono kierunek ich przelotu – 10 IX 2016, 1 imm., jako S, Kownaty gm. Huszlew (M. Rzępała), 5 X 2003, 1 subad., jako SW, Zakroczym,

dol. Wisły (R. Kraska), 10 XI 2012, 1 juv., jako NW, stawy k. Rudki (A. Polak). Daje to po jednym ptaku lecącym na S, SW i NW.

W okresie wiosennym kierunek przelotu określono dla 4 ptaków – 21 III 2013, 1 imm., jako N, Fidest gm. Wyszaków (M. Twardowski), 22 III 2005, 1 os., jako W, k. Mławki (K. Antczak), 11 IV 1981, 1 imm., jako NE, Czepielin, dol. Liwca (M. Rzępała), 30 IV 2017, 1 subad., jako NW, Kownaciska, gm.

Suchożebry (M. Rzępała). Daje to po jednym ptaku wędrującym na N, NE, NW i W.

Stwierdzenia ptaków zimujących (l. stwierdzeń N=127) odnotowano w dolinach rzek - Bugu (N=9), Pilicy (N=9), Wisły (N=8), Liwca (N=6) i Narwi (N=2), na rozległych torfowiskach – Bagno Pulwy (N=3) i Bagno Całowanie (N=3), na polach (N=4, w tym 1 raz 2 os. razem), na terenie stawów rybnych (N=8). Obserwowany również na obszarze Warszawy – 22 II 1986 1 os. pięcioletni nad Wisłą k. Kępy Tarchomińskiej (L. Czajka w Luniak i in. 2001) oraz we wrześniu 1999 r. trzykrotnie nad lotniskiem Okęcie (G. Dzik w Luniak i in. 2001). Ponadto 1 ptak juv. 06 XI 2002 nad Wisłą w Warszawie (A. Różycki).

Systematyczne obserwacje w okresie jesienno-zimowym na łąkach w 3 sezonach: 1986/87, 1987/88 i 1988/90 dostarczyły kilku obserwacji orła przedniego (M. Rzępała 1988, 1990). I tak, podczas regularnych kontroli łąk w dolinie górnego Liwca (pow. 20 km²) obserwacje prowadzono w dniach 16.10.1988, 06.11.1988, 27.11.1988, 18.12.1988, 07.01.1989, 14.01.1989, 24.01.1989, 28.01.1989, 11.02.1989, 17.02.1989, 26.02.1989, 04.03.1989 i 19.03.1989. W tych dniach odnotowano 3 stwierdzenia 1 os. orła przedniego (3-4 r. k.) uznanego za tego samego osobnika, na łąkach pomiędzy Radzikowem Wielkim a Klimontami, gm. Mordy: 18.XII 1988 (M. Rzępała), 14 I 1989 (G. Pyziółek) i 28 I 1989 (G. Pyziółek).

Ta akcja liczenia ptaków szponiastych na powierzchniach dała jeszcze inne stwierdzenia m.in. w dolinie Radomki pomiędzy Przytykiem, a Jedlińskim: 17 i 30 XII 1985 1 imm. (Z. Jasiński), 18 I 1987 1 ptak nad niezamarniętą rzeką polujący na krzyżówki (A. Tabor, J. Tabor), 24 I 1987 1 imm. (A. Tabor), a również 24 I 1987 2 ptaki żerujące na polach (A. Tabor, J. Tabor).

W latach 1975 -1985 w okresie 15 VII-15 IX prowadzono regularne obserwacje ptaków, ale tylko raz 6 VIII 1981 obserwowano 1 młodego ptaka na tarasie zalewowym Wisły (Kot i in. 2017) - pomimo bliskości stanowiska lęgowego w latach 1975-76 w Puszczy Kozińskiej, nie obserwowano tu ptaków dorosłych.

Kolejną ważną akcją, która pozwoliła na zebranie danych o zimującym orle przednim była co roczna Akcja Liczenia Zimujących Ptaków Wodnych.

W kilku przypadkach udało się potwierdzić obecność zimujących, prawdopodobnie tych samych osobników, przez dłuższy czas w tej samej lokalizacji. Takie przywiązanie do miejsc zimowania, opisywane już przez Taczanowskiego (1882), potwierdzone są i obecnie poprzez obserwacje zachowań ptaków śledzonych satelitarnie np. The Danish Golden Eagle Project, a w kilku przypadkach można to było stwierdzić na Nizinie Mazowieckiej: w dniach 25 II 1981 do 03 III 1981 1 ptak obserwowany na Kępie Kiełpińskiej w dolinie Wisły, gm. Łomianki (P. Zyska); od 29 XII 1983 do 17 II 1984 1 młodociany ptak w dolinie Pilicy k. Gostomii, gm. Nowe Miasto (S. Chmielewski); od 10 III 1984 do 17 III 1984 1 młodociany ptak w dolinie Pilicy k. Świdna, gm. Mogielnica (S. Chmielewski); od 25 XII 1990 do 30 XII 1990 1 młodociany, niepłochliwy ptak żerujący k. Mieziączki, gm. Przytyk (mozaika pól i lasów)(P. Chołuj); 17, 19, 25 i 27 II 1998 1 ptak w KPN (P. Skalski i M. Pruszyński za Olech 2003); od 5 I 2005 do 02 III 2005 1 imm. w dolinie Bzury k. Siemienic (T. Janiszewski i in.); od 08 IV 2009 do 19 IV 2009 1 ptak (2 r. k.) w dol. Bugu k. Rażny, gm. Łochów (R. Miciałkiewicz, J. Zawadzki); w KPN obserwowano 1 ptaka (2 r. k.) w 2013 r.: 01 I, 03 II, 16, 21, 23 III, 07 IV (D. i J. Gawrońscy) i być może tego samego ptaka obserwowano też 03 II 2013 k. Izabelina (E. Szczepankiewicz, K. Mortka, A. Kasprzyk, P. Oleksiuk i in.); 19 I 2016 1 ptak w gm. Kampinos (M. Rycak) i ponownie 03 i 04 III 2016 1 ptak (2 r. k.)(A. Olszewski, Z. Sobkiewicz) w gm. Kampinos.

Większość przypadków ponownych stwierdzeń ptaków zaobrazkowanych pochodzi od ptaków z Europy Północnej, z ogólnym kierunkiem ich migracji na południe (SE do SW). Podobnie kierunki migracji obierają ptaki z krajów bałtyckich. Ogólnie można przyjąć, że im ptaki pochodziły z lokalizacji dalej na północ, tym dalej na południe wędrowały (Jiguet 2022). Można powiedzieć, że ptaki

spędzające u nas zimę przylatują z kierunku północno-wschodniego, z Łotwy, Estonii, Finlandii i północnej Szwecji (Atlas migracji ptaków. 2022), być może też z N Rosji. Część z ptaków zostaje na zimę u nas, a część jedynie wędruje nad Niz. Mazowiecką i leci dalej – przede wszystkim do południowej Polski, Słowacji, Węgier i Czech. Takich zaobrazkowanych ptaków, które prawdopodobnie pokonały trasę migracji nad Niz. Mazowiecką, i które zostały stwierdzone w tych południowych lokalizacjach, było w historii obrączkowania ptaków 20, w tym 14 z Finlandii i Szwecji oraz 6 z Łotwy i Estonii. Kolejne 2 ptaki zakończyły życie na terenie naszego regionu: 1 os. z Łotwy k. wsi Sadłowo gm. Biezuń, 1 os. k. wsi Lubomin gm. Mrozy, a dodatkowo 1 os. z N Finlandii - tuż za granicą regionu k. wsi Sokule gm. Drelów.

Do tej pory nie są znane ptaki śledzone satelitarnie wizytujące obszar Niziny Mazowieckiej, chociaż stosunkowo dużo takich badań przeprowadzono w Europie: w Szkocji (Weston et al. 2013), Danii (<https://rc.ku.dk › goldeneagle>), Norwegii. Najbardziej rokujące na pojawienie się w Polsce mogły być ptaki juwenalne z północnej Norwegii, ale w kierunku ich południowych przemieszczeń najdalej stwierdzano je do tej pory na zimowiskach w południowej Szwecji (Nygård i in. 2016). Generalnie, ptaki w pierwszym roku życia eksplorują dużo większy obszar niż ptaki subad. i ptaki ad. W pierwszym roku życia to samice odbywają dłuższe wędrówki w porównaniu z samcami (Soutullo et al. 2006).

Do wyjątkowych należy zaliczyć stwierdzenia ptaków (koczujących lub wędrujących) w okresie maj – sierpień, czyli poza typowym okresem przylotu ptaków z kierunku północnego-wschodu na czas zimowania lub migracji. Te wiosenno-letnie stwierdzenia skupione są po zachodniej stronie Wisły i tak na Wzniesieniach Południowomazowieckich 3 obserwacje dotyczą Spalskiego Parku Krajobrazowego i jego otuliny: 10 V 1985 1 os. k. Spały (Tabor 1998, Tabor i Chmielewski 1998), 2 VI 1998 1 os. k. rez. Jeleń (Tabor i Chmielewski 1998), 2 VI 2001 1 os. ponownie k. rez. Jeleń (Z. Kołodzki i in.). 15 V 2011 1 os. k. Zakrzewskiej Woli (R. Tęcza). Dorosłego ptaka obserwowano 20 VIII 1962 na stawach rybnych w Głuchowie, gm. Grójec (J. Sosnowski). Na obszarze Niziny Środkowomazowieckiej – ptak młodociany obserwowany 06 VIII 1981 nad Wisłą w Pawłowicach, gm. Stężycza (SKO Siedlce), a więc w lokalizacji nieodległej od stanowiska lęgowego z lat 1975-1976 w Puszczy Kozienickiej, ponadto 1 os. k. Kazanowa, gm. Kazanów (S skraj. Puszczy Kozienickiej) stwierdzony 28 V 1995 (M. Furmanek). Dodatkowo 1 ad. k. Jaktorowa 24 V 2006 (D. i J. Gawrońscy).

W kilku przypadkach stwierdzenia dotyczą ptaków martwych. Poza wymienianymi już wcześniej, są to: 1 martwy ptak znaleziony w listopadzie 1958 k. Wólki Węglowej (Luniak i in. 1964). W 1995 r. przy głównej ulicy w Siedlcach zaobserwowano sytuację przekazywania wypchanego orła przedniego, prawdopodobnie niedawno spreparowanego. Sprawa została zgłoszona na policję, ale interwencja nie została podjęta (M. Rzępała). Kolejny przypadek dotyczył zastrzelenia orła przedniego na polowaniu zbiorowym jesienią 2000 r. Martwego ptaka znaleziono w kompleksie leśnym Kijowiec, k. Klonownicy Dużej, gm. Rokitno. W tej sprawie było prowadzone dochodzenie, ale sprawca nie został ujawniony (J. Mydlak). Zachowała się też informacja o dostarczeniu 15 III 2004 martwego ptaka do Nadleśnictwa Spała.

Stadność. W latach 1930-2020 niełęgowe - zimujące, wędrujące lub koczujące, zarejestrowano w 140 spotkaniach. W większości były to pojedyncze osobniki, a 3rotnie 2 ptaki. 2 orły przednie i być może 8 („prawdopodobnie ten sam gatunek”) bardzo wysoko lecące w kierunku wschodnim (Ringleben 1942), jednak oznaczenie gatunku 8 ptaków jest niepewne. Kolejne obserwacje 2 ptaków to: 24 I 1987 żerujące na polach k. Bartodzieji, gm. Jedlińsk (A. i J. Tabor) oraz 23 III 2005 2 ptaki krążące nad lasem k. Lewiczyna, gm. Lipowiec Kościelny (P. Szczypiński) – brak innych obserwacji w tych rejonach nie pozwalał uznać je za ptaki lęgowe.

Ireneusz Mirowski

Streszczenie: Skrajnie nieliczny gatunek lęgowy – od połowy XIX w. do roku 2020 wykryto łącznie 3 pewne pary lęgowe stwierdzone na 3 stanowiskach oraz 1 parę prawdopodobną na 1 stanowisku.

Ostatnią, prawdopodobnie lęgową parę, obserwowano w roku 1991. Skrajnie nielicznie przelotny i zimujący w okresie od września do kwietnia, gdy w latach 1973-2020 stwierdzono go 123 razy. Zimują i migrują przede wszystkim ptaki pochodzące z kierunku NE – Łotwy, Estonii, Finlandii i N Szwecji – w jednym sezonie stwierdzanych było od 0 do 10 os., przede wszystkim pojedynczych, młodocianych ptaków.

Literatura:

Bukaciński D., Gorzelski W., Kowalski M., Lippoman T. 1989. Stawy Gutocha, ważna ostoja ptaków w województwie ostrołęckim. *Chrońmy Przyr. Ojcz.* 45, 3: 76-83.

Chmielewski S., Dombrowski A., Smoleński T., Zawadzki J. 2004. Awifauna lęgowa doliny dolnego Bugu. *Kulon* 9: 3-37.

The Danish Golden Eagle Project - Københavns Universitet. <https://rc.ku.dk › goldeneagle>

Dombrowski A. 2017. Wykaz gatunków ptaków stwierdzonych na środkowej Wiśle na odcinku Puławy-Płock w latach 1800-2015. W: Keller M., Kot H., Dombrowski A., Rowiński P., Chmielewski S., Bukaciński D. (red.). *Ptaki środkowej Wisły*. Wyd. M-ŚTO, Pionki, s. 689-696.

Chmielewski S. 2020. Orzeł przedni. W: Chmielewski S., Łukaszewicz M, Tabor J., R. Kuropieska, Kurowski M., Mołęda M., Szafranski A., Iwańczuk C., Miłkowski M., Kurys C. *Ptaki Puszczy Kozienickiej i terenów przyległych*. Monografia faunistyczna. Bogucki Wydawnictwo Naukowe, Poznań-Pionki.

Domaniewski J. 1921. Fauna ornitologiczna dorzecza Wisły i jej stosunek do fauny dorzeczy większych rzek sąsiednich. *Monografia Wisły*. 5 (18).

Jiguet F. 2022. Golden Eagle. w: Euroazjatycko-afrykański atlas migracji ptaków. www.migrationatlas.org. Pobrane 06/01/2023.

Kot H., Chmielewski S., Dombrowski A., Rzepała M., Szymkiewicz M., Kalankiewicz W., Gałazewska E. 2017. Przeloty ptaków wodno-błotnych Non-Passeriformes oraz szponiastych Accipitriformes i sokołowych Falconiformes w okresie letniej migracji na środkowej Wiśle koło Pawłowic w latach 1975-1985. W: Keller M., Kot H., Dombrowski A., Rowiński P., Chmielewski S., Bukaciński D. (red.). *Ptaki środkowej Wisły*. Wyd. M-ŚTO, Pionki, s. 185-332.

Krzemieniecki W. 1933. Przyczynek do flory i fauny powiatu siedleckiego. Biblioteka Nauczycielstwa Szkół Powszechnych w Siedlcach.

Luniak M., Kalbarczyk W., Pawłowski W. 1964. Ptaki Warszawy (Birds of Warsaw). *Acta orn.* 8,6: 175-285.

Luniak M., Kozłowski P., Nowicki W., Plit J. 2001. Ptaki Warszawy 1962-2000. Atlas Warszawy – zeszyt 8. IGiPZ PAN, Warszawa.

NYGÅRD T., JACOBSEN K-O., JOHNSEN T. V., AND SYSTAD G. H. DISPERSAL AND SURVIVAL OF JUVENILE GOLDEN EAGLES (AQUILA CHRYSÆTOS) FROM FINNMARK, NORTHERN NORWAY. *J. Raptor Res.* 50(2):144–160. 2016 The Raptor Research Foundation, Inc.

Olech B. 2003. Ptaki drapieżne. W: *Kampinoski Park Narodowy*, tom I: 637-646.

Piasecki K. 1978. Wpływ zmian środowiska na ekologię ptaków drapieżnych Puszczy Kozienickiej. Uniwersytet Warszawski, praca magisterska.

Pomarnacki 1980. Ptaki lęgowe woj. radomskiego. Biul. Kwart. RTN 3: 39-52.

Pomarnacki 1980a. Ptaki lęgowe Puszczy Kozienickiej. Msc.

Pomarnacki 1982. Ginące gatunki ptaków województwa radomskiego. Chrońmy Przyr. Ojcz. 38, 4-5: 106-108.

Pomarnacki 1984. Puszcza Kozienicka utraciła orła *Aquila chrysaetos*. Chrońmy Przyr. Ojcz. 40, 2: 31-32.

Ringleben H. 1942. Ornithologische Beobachtungen in Masowien im Herbst 1939. Ber. Ver. schles. Orn. 25, 1/2: 4-11.

Rzępała M. 1988. Badania ptaków drapieżnych w okresie jesienno-zimowym. Sprawozdanie z sezonów 1985/86 i 1986/87. Wyd. WSR-P, Siedlce.

Rzępała M. 1990. Badania ptaków drapieżnych w okresie jesienno-zimowym. Sprawozdanie z sezonu 1987/88. Wyd. WSR-P w Siedlce.

Sapalski J. 1862. Pogląd na historią naturalną Guberni Radomskiej. Drukiem E. Kołakowskiego. Kielce.

Sokołowski J. 1958. Ptaki ziem polskich . t. II. PWN. Warszawa

Soutullo A., Urios V., Ferrer M & Peñarrubia S.G. (2006) Dispersal of Golden Eagle *Aquila Chrysaetos* during first year of life, *Bird Study*, 53:3, 258-264.

Steiner W. 1942. Ornithologisches aus dem Bug-Weichselbogen. Ber. Ver. Schles. Orn., 27: 20-27.

Taczanowski W. 1882. Ptaki krajowe, t. 1-2. Wyd. Akad. Umiej., Kraków.

Taczanowski W. 1888. Spis ptaków Królestwa Polskiego obserwowanych w ciągu ostatnich lat pięćdziesięciu. Pam. Fizyogr., Warszawa 8: 1-46.

Tomiałojć L. 1972. Ptaki Polski. Wykaz gatunków i rozmieszczenie. PWN. Warszawa.

Tomiałojć L., Stawarczyk T. 2003. Awifauna Polski. Rozmieszczenie, liczebność i zmiany. PTPP „pro Natura”. Wrocław.

Weston E. D, Whitfield D P., Travis J. MJ and Lambin X. When do young birds disperse? Tests from studies of golden eagles in Scotland. *BMC Ecology* 2013, 13:42.

www.Birdwatching.pl - 7 obserwacji z lat 2008-2012, jako uzupełnienia lub potwierdzenia danych z Kartoteki MŚTO. Pobrane dnia 19.01.2023.

www.clanga.com – 2 obserwacji z lat 2013-2019, jako uzupełnienia lub potwierdzenia danych z Kartoteki MŚTO. Pobrane dnia 19.01.2023.