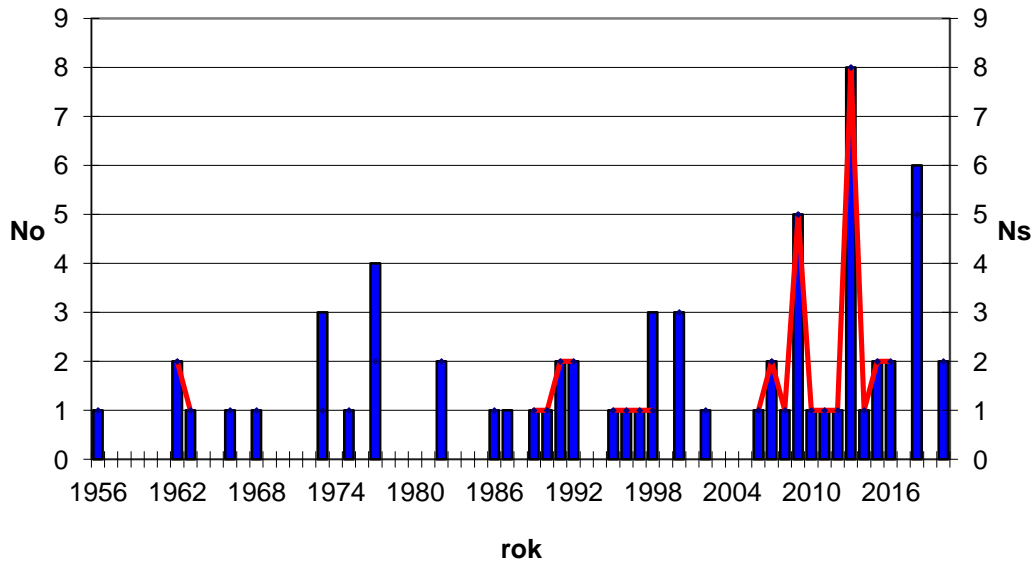


Czapla purpurowa - *Ardea purpurea* Linnaeus, 1766

Status gatunku: wyjątkowo nielicznie lęgowa, przelotna corocznie lub prawie corocznie.

Sapalski (1862) ogólnikowo pisze o obserwacjach w okresie przelotu, na terenie guberni radomskiej, ponieważ południowa część znajdowała się poza granicami Mazowsza, trudno jednoznacznie określić skąd pochodziły te obserwacje. Taczanowski (1882, 1888) wspomina o nalocie w roku 1844 i 1851, kiedy to liczniej miała być obserwowana również na Mazowszu. Kolejne i pierwsze datowane obserwacje pochodzą dopiero z okresu po II wojnie światowej. W trakcie badań ptaków na Wiśle Luniak (1971) odnotował trzy stwierdzenia pojedynczych ptaków, dwa w ujściu Świdra do Wisły 15 VII 1956 r. oraz 28 IV 1962 r. oraz w ujściu Pilicy 5 VIII 1962 r. 14 X 1966 1 os. widziano na st. Gołębiówka (M. Muniak)(Ryc. Xx). Cztery stwierdzenia pochodzą z Pradoliny Warszawsko-Berlińskiej; 27 VIII 1963 r. 1 imm. samicę zastrzelono k. m. Kuchary nad Bzurą (Penczak 1965), późną wiosną 1968 r. 1 os. zastrzelona na st. Łyszkowice, 24 V 1973 r. – 3 os. widziane były na st. Rydwan. W 1977 r. na pobliskim st. Okręt widziano 2 pary, z których odstrzelono jednego ptaka a druga para założyła gniazdo, w którym 9 VII przebywały 3 młode czaple (Markowski i Wojciechowski 1984). Był to jedyny przypadek gniazdowania na Mazowszu. Z lat 1970. Pochodzi jeszcze jedno stwierdzenie, 15 i 17 VII 1975 r. na stawie k. Machcina obserwowano jednego ptaka (Ptasiewicz 1976). Z lat 1980 pochodzi tylko 5 stwierdzeń pojedynczych ptaków; 5 V 1982 r. widziana na st. Niemirki (S. Chmielewski), 25 VII 1982 r. na st. Grądy (M. Konofalski), 27 IV i 11 V 1986 r. na st. Dębe Wielkie (J. i P. Kozłowski), 13 V 1987 r. na st. Siedlce (Kot i Rzępała 1990) oraz 1 IX 1989 r. postrzelony osobnik przebywał na st. Orońsko (J. Tabor). Z lat 1990. pochodzi 7 stwierdzeń, od r. 2006 obserwowana niemal regularnie (Ryc. Xx). Poza dwoma obserwacjami z lat 1970. widywano głównie pojedyncze ptaki, wyjątkowo 4 X 1998 nad Wisłą 3 os. (L. Czajka) oraz obserwacje z r. 2018 wskazują na obecność 3 ptaków na st. w Orońsku; 1 V – 1 ad, i od 29 VII do 7 VIII widziano tam 1 do 2 juv (R. Tęcza i in.). Dla części gatunków oznaczono wiek, 18 os. były to ptaki młodociane a 8 to ad.

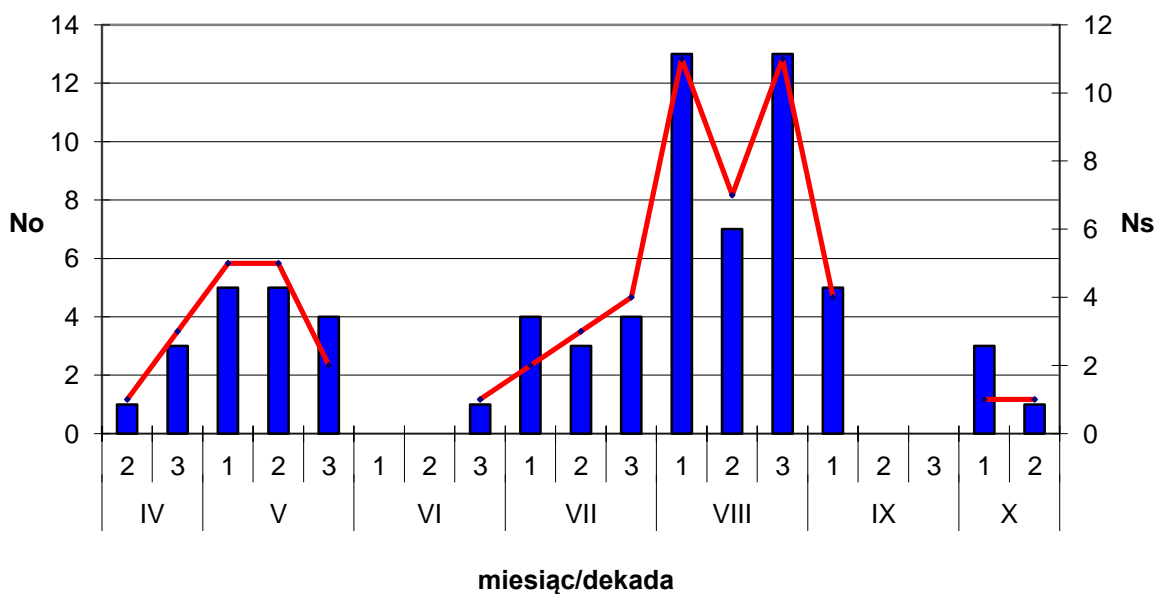
Najczęściej ptaki odnotowano na obszarze Niziny Środkomazowieckiej (54,2%), następnie na Nizinie Południowopodlaskiej (22,1%), nieco rzadziej (20,3%) na Wzniesieniach Południowomazowieckich, najrzadziej na Nizinie Północnomazowieckiej (3,4%)(N=59). Ptaki widywano głównie na stawach rybnych (83,1%), następnie nad dużymi rzekami (Wisła Bzura, Pilica), wyjątkowo na śródpolnym stawie i torfiance.



Ryc. Xx. Liczba stwierdzeń (Ns=59, linia) i liczba osobników (No=67, słupki) czapli purpurowej *Ardea purpurea* w latach 1956-2020

Najwcześniejsza obserwacja czapli purpurowej miała miejsce 15 IV 2018 r. na st. Borów (T. Musiał). Niewielki wzrost obserwacji miał miejsce w 1 i 2 dek. maja (Ryc. Xx). Jesienią najwięcej ptaków notowano w sierpniu (No=33, Ns=29). Najpóźniejsze stwierdzenia, to cytowane już wcześniej 4 X 1998 r. oraz 14 X 1966 r.

Dziewięciokrotnie stwierdzono ptaki które przebywały w danej lokalizacji kilka dni, od 3 do 29. Najdłużej czaplę purpurową obserwowano na st. Jaktorów – od 29 VII do 26 VIII 2006 r. (J. Zawadzki i in.), 28 dni od 3 do 30 VIII 2016 r. na st. Janowice i tu 22 dni od 5 do 26 VIII 2012 r. (M. Tarcitowska, S. Ligęza i in.).



Ryc. Xx. Fenologia pojawów czapli purpurowej *Ardea purpurea* w latach 1956-2020, No=72, Ns=61

Sławomir Chmielewski, Mieczysław Kurowski

Streszczenie: wyjątkowo nielicznie lęgowa. Przelotna corocznie lub prawie corocznie.

Literatura:

Kot H., Rzępała M., 1990. Awifauna stawów rybnych w Siedlcach. Zakład Usług Badawczo-Planistycznych „Kobra”, msc.

Luniak M. 1971. Ptaki środkowego biegu Wisły. Acta Orn. 13: 17-113.

Markowski J., Wojciechowski Z. 1984. Rzadkie gatunki ptaków stwierdzone w środkowej Polsce. Not. Orn. 25: 15-24.

Penczak T. 1965. *Ardea purpurea* L. i *Haliaeetus albicilla* (L.) w województwie łódzkim. Prz. Zool. 9: 443-444.

Ptasiewicz L. 1976. Ptaki wodne i błotne okolic Machcina ze szczególnym uwzględnieniem biologii i ekologii mewy śmieszki (*Larus ridibundus* L.). Uniwersytet Łódzki, praca magisterska.

Sapalski J. 1862. Pogląd na historię naturalną gubernii radomskiej. Kielce.

Taczanowski W. 1882. Ptaki krajowe, t. 1-2. Wyd. Akad. Umiej., Kraków

Taczanowski W. 1888. Spis ptaków Królestwa Polskiego obserwowanych w ciągu ostatnich lat pięćdziesięciu. Pam. Fizyogr., Warszawa 8: 1-46.