

## **Czapla siwa - *Ardea cinerea* Linnaeus, 1758**

**Status gatunku:** Nieliczny gatunek lęgowy. W roku 2020 wykryto 662 gniazda w 19 koloniach. Regularnie przelotny oraz zimujący.

**Środowisko.** Czapla siwa w latach 2011-2017 zakładała kolonie lęgowe lub pojedyncze gniazda głównie w lasach (384 gniazda w 10 miejscach) oraz nadrzecznych zadrzewieniach (278 gniazd w 12 miejscach). W wysokich szuwarach na stawach rybnych wykryto 66 gniazd w 10 miejscach, a na skrajach pięciu wsi gniazdowały łącznie 102 pary. Na wysokich drzewach nad stawami była zlokalizowana kolonia w Raszynie obejmująca 96 gniazd. Na stawach w Siedlcach czaple siwe gniazdowały wyłącznie w szuwarze pałkowym w wodzie o głębokości od 85 cm do 123 cm - średnio 106,8 cm (Kasprzykowski i Gołowski 2014).

Ptaki żerowały w korytach rzek, rowach melioracyjnych oraz na wszystkich rodzajach zbiorników: stawach, starorzeczach, żwirowniach z wodą, gliniankach, torfiankach, a nawet na małych przydomowych sadzawkach.

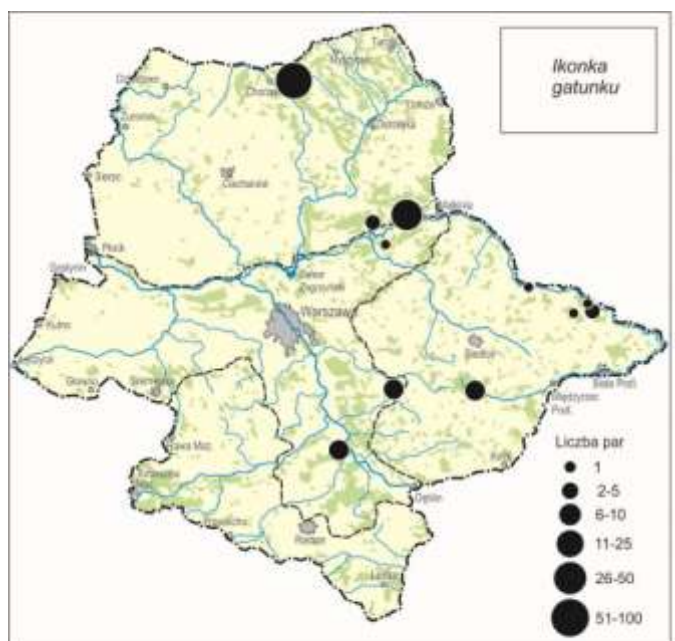


Czapla siwa *Ardea cinerea* (fot. K. Mortka)

**Zmiany liczebności.** Taczanowski (1888) wymienia 3 kolonie czapli siwej w obecnie przyjętych granicach Niziny Mazowieckiej; w rejonie Przasnysza, Dęblina oraz pomiędzy Łowiczem a Nieborowem.

**W latach 1925-1934** zinwentaryzowano 11 miejsc gniazdowania (ryc. 206-1 na podstawie: Dunajewski 1936) w łącznej liczbie 188 gniazd w obrębie obecnego regionu Nizina

Mazowiecka: Trzebień pod Kozienciami – 7 gniazd; Parysów w powiecie garwolińskim - 10 gniazd w roku 1925; Czuraj pod Brokiem - 50 gniazd w roku 1934 ; 10 gniazd w rezerwacie „Jata” pod Łukowem; w ur. Jegiel w Puszczy Białej, gm. Brańszczyk – 5 gniazd w roku 1928; Wajków nad Bugiem – 2 gniazda w roku 1933; Olszewka Pruskołęka w powiecie przasnyskim - 100 gniazd w roku 1928, jakkolwiek brak w roku 1934. Ponadto pojedyncze gniazda w pobliżu miejscowości: Korczew, powiat siedlecki – gniazdo nad Bugiem w roku 1934; Jeżyska koło Łochowa – gniazdo w roku 1926; Mielnik (woj. podlaskie) – gniazdo nad Bugiem w roku 1934; Płosków, gm. Sarnaki, pow. łosicki – gniazdo w roku 1934 (Dunajewski 1936).



Ryc.206-1. Rozmieszczenie stanowisk lęgowych czapli siwej *Ardea cinerea* na Nizinie Mazowieckiej w latach 1925-1934.

Ryc. 206-1. Rozmieszczenie stanowisk lęgowych czapli siwej *Ardea cinerea* na Nizinie Mazowieckiej w latach 1925-1934 (na podstawie Dunajewskiego 1936).

W następnych okresach rejestrowano nowe kolonie oraz sukcesywny wzrost liczebności lęgowej populacji czapli siwej.

**W latach 1951-1966** zinwentaryzowano 12 kolonii lęgowych oraz pojedynczą parę – łącznie 439 par: Brzeźnica obok Puszczy Kozienickiej – 60-80 gniazd w kępie olch wyciętych w połowie lat 1960.; Molendy w Puszczy Kozienickiej - 10 gniazd do roku 1972 oraz jedna para koło stawów w Grądach w Puszczy Kozienickiej (Cieślak i Piasecki 1981); Korczew- 20 gniazd nad Bugiem w roku 1951; mała kolonia na skraju doliny Kostrzynia koło Kamieńca w gminie Wodynie pod Siedlcami do połowy lat 1960. (Luniak 1972); w Puszczy Kampinoskiej

w uroczysku Kromnów (oddz. 165) - 70 gniazd w roku 1964, a w oddziale 124 – 30 gniazd w tym samym roku. Ponadto lęgowe ptaki wykryto w następujących miejscach: leśnictwo Dłużew (powiat ostrołęcki) - 60 gniazd nad Narwią w roku 1955; Glinki koło Karczewa - 26 gniazd w roku 1955; Trzebień, gm. Magnuszew – 7 gniazd nad Wisłą w roku 1956; Krzywa Góra, pow. sochaczewski - 5 gniazd nad Wisłą w roku 1955; na stawach w Walewicach – 40 gniazd w roku 1966 (Olaczek 1968); dwie kolonie w pobliżu doliny Bugu: ur. Czuraj w Puszczy Białej niedaleko Broku - 100 gniazd w roku 1955 i mała kolonia złożona z kilku gniazd znana od roku 1961 w pobliżu wsi Neple niedaleko ujścia Krzyny do Bugu - rezerwat „Czapli Stóg”, w którym w roku 1982 gniazdowało 75 par (Łęczycki 1984), w roku 1996 - 70 par i w roku 2002 – 95 par.

**W latach 1971-1980** wykryto 18 kolonii w łącznej liczbie 422 gniazd, a więc niemal identycznej, jak w okresie poprzednim, jednak na znacznie większej liczbie stanowisk, ze średnią liczbą 23,4 gniazd w jednej kolonii.

**W latach 1984-1994** wykryto dwukrotnie więcej kolonii, bo 37 oraz o prawie 30% więcej par - 548. Średnia liczba gniazd w jednej kolonii w tym okresie wyniosła 14,8 gniazd.

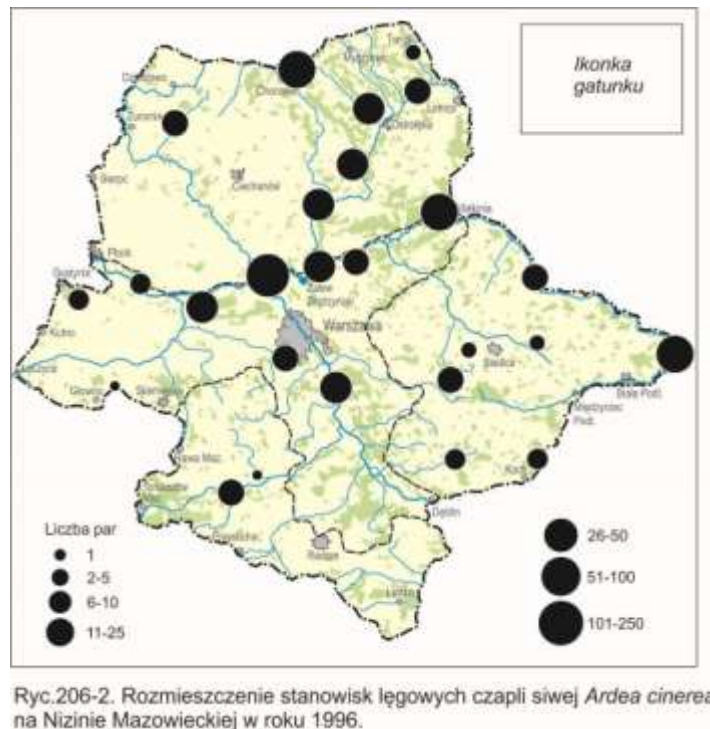
**W roku 1996** podczas inwentaryzacji terenowej wykryto 669 gniazd w 26 miejscach (ryc. 206-2). W tym roku średnia wielkość kolonii wynosząca 25,7 gniazd, była prawie dwukrotnie większa, w porównaniu z poprzednim okresem, ale zbliżona do wartości z okresu 1971-1980.

**W latach 2001-2017** (ryc. 206-3) zinwentaryzowano najwyższą liczebność, bo łącznie 946 gniazd w 39 koloniach lub na stanowiskach pojedynczych par.

**W roku 2020** wykazano 662 gniazda w 19 koloniach (ryc. 206-4). Był to stan liczebny identyczny, jak w roku 1996, jakkolwiek liczba kolonii była niższa, ale wyższa była średnia wielkość kolonii, wynosząca 34,8 gniazd.

W czasie inwentaryzacji w roku 2020 wykazano opuszczenie stanowisk koło Radzyna Podlaskiego (rez. „Feliksówka”) oraz koło Nepli („rezerwat „Czapli Stóg”) i w ujściowym odcinku Narwi na Kępie Kikolskiej. Ostatnie z wymienionych stanowisk było monitorowane w długim okresie: początkowo nastąpił tam wzrost liczebności, a następnie spadek, aż do opuszczenia kolonii. W roku 1975 ptaki zbudowały 30 gniazd (Kłosowski i in. 1978) i liczebność taka utrzymywała się w latach 1980. (Hertz 1986), a jej wzrost zarejestrowano w roku 1996 - 107, w 2001 - 140, w 2006 – 84 (M. Kowalski, G. Lesiński). W roku 2020 kolonia w tym miejscu nie istniała (A. Dmoch), a ptaki przypuszczalnie przeniosły się w rejon ujścia Wkry do Narwi, zasilając małą kolonię istniejącą tu od roku 2006 (R. Kraska).

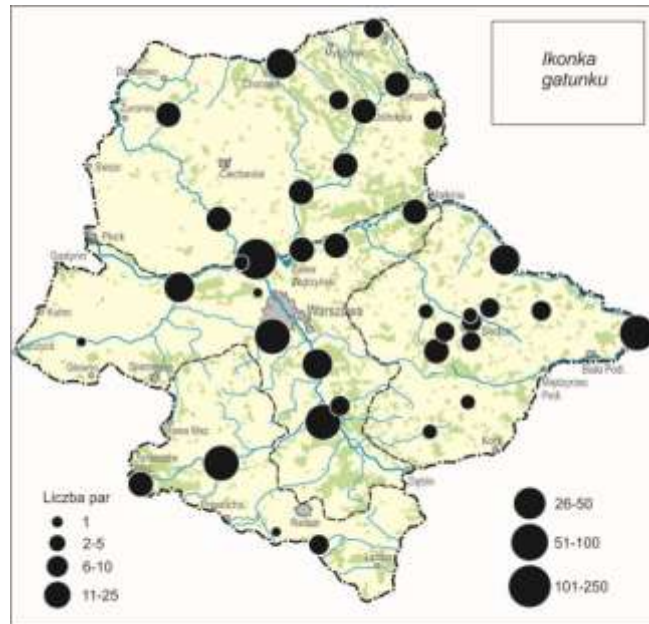
W roku 1994 w Zakrzewie koło Warki wykryto kolonię złożoną z 21 gniazd, w której w roku 2016 było 67 gniazd, jednak w roku 2018 wycięto wszystkie drzewa z gniazdami (M. Kurowski).



Ryc. 206-2. Rozmieszczenie stanowisk lęgowych czapli siwej *Ardea cinerea* na Nizinie Mazowieckiej w roku 1996.

Czapliniec w dolinie Wisły przy wsi Glinki koło Otwocka Małego w roku 1996 zasiedlało 28 par, a w roku 2020 gniazdowało tam 21 par (M. Jobda i P. Stolarz).

W ostatniej dekadzie liczba gniazd w niektórych koloniach podwoiła się. Sytuację taką zarejestrowano w dolinie Mławki koło wsi Zawady, gdzie w roku 2011 było 12 gniazd (P. Szczypiński), a w roku 2020 - 21 gniazd (S. Menderski). Z kolei w innych koloniach obserwowano silny wzrost liczebności z okresowymi, niewielkimi spadkami. Na stawach w Raszynie pierwszą próbę lęgu jednej pary zarejestrowano w roku 1985, a w roku 1986 gniazdowały 3 pary (Bukaciński i Bukacińska 1991); 7 par w roku 1988 (I. Mirowski), a do roku 2000 liczebność uległa podwojeniu do 15 gniazd. W roku 2007 były 32 gniazda (M. Rejmer) oraz 40 gniazd w roku następnym (J. Zawadzki). W roku 2016 w kolonii znajdowało się 96 zajętych gniazd, w roku 2017 – 90 gniazd oraz 80 gniazd w roku 2018 i 75 gniazd w roku 2019 (M. Rejmer). Zaskakujący był ponad dwukrotny wzrost do 189 par w roku 2020 (J. Rapczyński).



Ryc.206-3. Rozmieszczenie stanowisk lęgowych czapli siwej *Ardea cinerea* na Nizinie Mazowieckiej w latach 2001-2017.

Ryc. 206-3. Rozmieszczenie stanowisk lęgowych czapli siwej *Ardea cinerea* na Nizinie Mazowieckiej w latach 2001-2017.

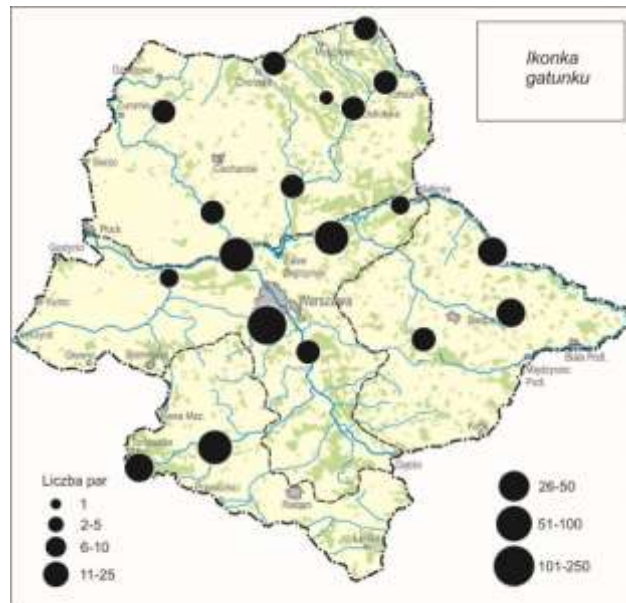
Również na stawach w Wólce Magierowej koło Nowego Miasta n. Pilicą obserwowano sukcesywny wzrost liczebności: 19 gniazd w roku 1996 (S. Chmielewski), 50 gniazd w roku 2015 (M. Kurowski), 67 gniazd w roku 2017 oraz 79 gniazd w roku 2020 (K. Sieczak). W ostatnich latach wzrosła liczebność gniazd czapli siwej również w rezerwacie „Niebieskie Źródła”: 21 gniazd w roku 2017 oraz 32 gniazda w roku 2020 (J. Tabor, Sz. Kielan).

W innych koloniach zarejestrowano w ostatnich latach wahania liczebności po długim, stabilnym okresie. Sytuacja taka miała miejsce w sosnowym lasku przy starorzeczu Bugu w pobliżu wsi Słopsk: w roku 1998 wykryto 17 gniazd (A. Dombrowski) i taki stan utrzymywał się w ciągu 8 lat do roku 2006 (18 gniazd; E. Szczepankiewicz). Jednak po 13 latach nastąpił silny wzrost liczebności i w roku 2019 znajdowało się 80 gniazd (Ł. Matyjasiak), ale w roku 2020 nastąpił spadek do 53 gniazd (A. Dmoch).

W kolonii położonej w sosnowej drągowinie na skraju doliny Bugu w Chutkowicach, znanej od początku lat 1990. (P. Chylarecki) w roku 2015 stwierdzono 33 gniazda, w 2016 - 48, a w roku 2020 nastąpił spadek do 31 par (A. Zbyryt).

W okresie migracji na dokładnie monitorowanych kompleksach stawów zarejestrowano wzrost liczebności zatrzymujących się ptaków. Na pięciu kompleksach stawów w dolinie Bzury (Walewice, Psary, Borów, Okręt i Rydwan) w roku 1989 na jesienne spotkanie przypadało średnio 2,8 os., a w roku 2016 – 25,8 os., natomiast wiosną - odpowiednio: 2,4 os.

i 9,9 os. (Chmielewski i Matyjasiak 2017, Wieczorek 1991). Wzrost liczebności w okresie połęgowym był z pewnością odbiciem wzrostu liczebności lęgowej populacji czapli siwej.



Ryc.206-4. Rozmieszczenie stanowisk lęgowych czapli siwej *Ardea cinerea* na Nizinie Mazowieckiej w roku 2020.

Ryc. 206-4. Rozmieszczenie stanowisk lęgowych czapli siwej *Ardea cinerea* na Nizinie Mazowieckiej w roku 2020.

**Przyczyny zmian liczebności.** W pierwszym okresie inwentaryzacji a także później, aż do lat 1960. czapla siwa była powszechnie prześladowana: odstrzał prowadzono przez cały rok, ponadto wycinano drzewa z gniazdami i dopiero objęcie ochroną tego gatunku w okresie lęgowym i utworzenie kilku rezerwatów przyrody obejmujących czaplińce, a także łagodne sezony zimowe przyczyniły się do sukcesywnego wzrostu liczebności w całym okresie powojennym. Przypuszczalnie dodatkowym, pozytywnym czynnikiem był silny wzrost liczby niedużych zbiorników powstających na peryferiach miast i wsi oraz wśród pól i w dolinach rzek, nastawionych na hodowlę ryb.

Natomiast nie wykazano negatywnego wpływu na czaplę siwą wzrostu liczebności kormorana czarnego *Phalacrocorax carbo*. Wskazuje na to monitoring kolonii czapli siwej w rezerwacie „Stawy Raszyńskie” pod Warszawą prowadzony od roku 1984, kiedy gniazdowały tylko 2 pary, ale w roku 2020 – 189 par czapli, wobec stale rozrastającej się kolonii kormorana czarnego.

Ostre sezony zimowe mogą przyczyniać się do spadków liczebności czapli siwej, natomiast zmiany klimatyczne, zwłaszcza wzrost temperatur zarówno w sezonie lęgowym jak i zimowym mogą sprzyjać wzrostowi populacji i ekspansji zasięgu tego gatunku, tak jak spadek śmiertelności z powodu polowań oraz poprawa stanu siedlisk lęgowych (Keller 2020)

**Rozmieszczenie i liczebność.** W okresie 2001-2017 czapla siwa gniazdowała we wszystkich makroregionach, w 39 miejscach (Kartoteka WSR-P/MTOF; Kartoteka RKT-P i Kartoteka M-ŚTO). Wykryto łącznie 974 gniazda. Należy jednak uwzględnić długi okres tej inwentaryzacji i związane z tym możliwe zawyżenie łącznej liczby par. W czasie 17 lat z pewnością niektóre kolonie były porzucane i lokalizowane w nowych miejscach. Jak duża była skala ewentualnego zdublowania tych samych par lęgowych, trudno określić, dlatego w poniższym zestawieniu zdecydowano się na podanie wszystkich lokalizacji, które pokazano na ryc. 206-2. Dodatkowo, podano bardziej zobiektywizowaną, bo wykonaną w jednym sezonie ocenę liczebności w trakcie ostatniej inwentaryzacji w roku 2020, która przyniosła 662 gniazda w 19 koloniach.

**Nizina Północnomazowiecka – 186 gniazd w 12 koloniach:** w Broku-Nakły na skraju doliny Bugu w roku 2001 – 23 gniazda; Zawady w dolinie Mławki – 12 gniazd w roku 2011. W roku 2008 w dolinie Płodownicy – 30 gniazd, a w dolinie Omulwi - 10 gniazd. W dolinie Narwi w roku 2011 gniazdowała w pięciu miejscach: po 15 gniazd w Piankach, Pawłówku, na skraju Ostrołęki i pod Różanem; koło wsi Ostryków – 25 gniazd. Ponadto w dolinie Turośli koło wsi Ksebki wykryto 15 par, a we wsi Jemielite Stare (gm. Śniadowo) – 6 gniazd w latach 2001-2006 oraz nad Wkrą koło wsi Sobieski niedaleko Sochocina: 13-15 gniazd w latach 2005-2019.

W roku 2020 wykryto 9 kolonii z łączną liczbą 137 gniazd. Nad dolną Wkrą we wsi Sobieski – 12 gniazd (M. Murawski), w Broku-Nakłach - 8 gniazd (A. Dmoch); w Ostrołęce – 15 gniazd (A. Dmoch) oraz cztery kolonie na Równinie Kurpiowskiej w pobliżu miejscowości: Pianki – 15 gniazd, Wyszel – 5 gniazd, Zaręby Borek – 20 gniazd i Ksebki – ok. 20 gniazd (A. Dmoch). Ponadto kolonia licząca 21 gniazd znajdowała się w dolinie Mławki koło wsi Zawady (S. Menderski). **Nizina Środkowomazowiecka: 462 gniazda w 11 koloniach:** w dolinie Narwi na Kępie Kikolskiej – 140 gniazd w roku 2001, jakkolwiek w roku 2006 – 84 gniazda. W cofce Zbiornika Zegrzyńskiego na Bugu na wysokości Kani Nowej - 20 gniazd w okresie 2006-2010 (R. Kozik), a w dolinie Bugu – 18 gniazd w Słopsku w latach 2003-2006 (E. Szczepankiewicz). Nad stawami w Raszynie – 96 gniazd w roku 2016 (J. Zawadzki), a na stawach w Wildze – 6 gniazd w roku 2006. Koło wsi Glinki pod Karczewem gniazdowało od 18 do 28 par (M. Jobda). Nad Bzurą w Seligach w roku 2006 gniazdowała jedna para (Janiszewski i in. 2014), a w Modlinie w ujściu Wkry do Narwi – 5 gniazd również w roku 2006 (R. Kraska).

W zachodniej części Puszczy Kampinoskiej do roku 2008 znajdował się czapliniec (27 gniazd) na skraju wsi Modzie, jakkolwiek w latach 2006-2008 ptaki były nękane przez bieliki. W efekcie, w roku 2009 ptaki przeniosły się kilka km na zachód od wsi Sianno (26 gniazd) i gniazdowały tu tylko jeden sezon. Ponieważ i tu poniosły na etapie jaj znaczne straty ze strony bielików, w roku 2010 przeniosły się koło wsi Łasice, gdzie maks. do 25 par gniazdowało przynajmniej do roku 2019. Ponadto w roku 2011 jedna para gniazdowała (bez sukcesu) koło Izabelina (A. Olszewski).

W roku 2020 w makroregionie znajdowało się pięć kolonii z łączną liczbą 345 gniazd. Największa kolonia znajdował się na stawach w Raszynie - 189 gniazd (J. Rapczyński), a następną co do wielkości z 72 gniazdami wykryto w ujściu Wkry do Narwi (A. Dmoch). W ujściowym odcinku Bugu, przy zachodnim skraju wsi Słopsk czaple zbudowały 53 gniazda (A. Dmoch). We wsi Glinki w dolinie Wisły koło Karczewa kolonia liczyła 21 gniazd (P. Stolarz) a na zachodnim skraju Puszczy Kampinoskiej – 10 gniazd (A. Olszewski).

**Wzniesienia Południowomazowieckie - 98 gniazd w 4 miejscach:** Wólka Magierowa w gminie Nowe Miasto n. Pilicą – 67 gniazd w roku 2017; rezerwat „Niebieskie Źródła” – 21 gniazd w roku 2017 oraz koło stawów w Modrzejowicach – 9 gniazd w roku 2015 i na stawach w Orońsku – 1 gniazdo w roku 2001.

W roku 2020 w makroregionie znajdowały się dwie kolonie liczące łącznie 111 gniazd: w Wólce Magierowej obok doliny Pilicy – 79 gniazd (K. Sieczak) oraz w rezerwacie „Niebieskie Źródła” pod Tomaszowem Maz. - 32 gniazda (Sz. Kielan).

**Nizina Południowopodlaska - 228 gniazd w 12 koloniach:** w dolinie Bugu pod Chutkowicami – 48 gniazd w roku 2016; stawy w Woźnikach pod Łosicami – 10 gniazd w roku 2006 i kilka par w roku 2018, a w pobliżu stawów w Rudniku - 23 gniazda w roku 2017. Stawy w Jeleńcu w roku 2001 zasiedliło 5 par, a stawy we wsi Cisie-Zagrudzie koło Kotunia – 10 par w roku 2015 oraz stawy we wsi Jagodne/Gózd w gminie Kłoczew – 5 par w roku 2015; na skraju kolonijnej zabudowy koło Oleśnicy w gminie Wodynie - 23 gniazda. Stawy w Słuchocinie w gminie Grębków zasiedliło 5 par w roku 2009, a stawy w Mościbrodach – 8 par w roku 2006; stawy w Siedlcach – w latach 2003-2010 z największą liczbą 6 gniazd w roku 2006; las w Stasinie w gminie Mordy – 10 gniazd w roku 2001; w dolinie Liwca koło wsi Purzec w gminie Siedlce - 3 gniazda w roku 2011; rezerwat „Czapli Stóg” koło Nepli – 95 gniazd w roku 2001. W roku 1994 przy stawach w Burcu gniazdowały 3 pary.

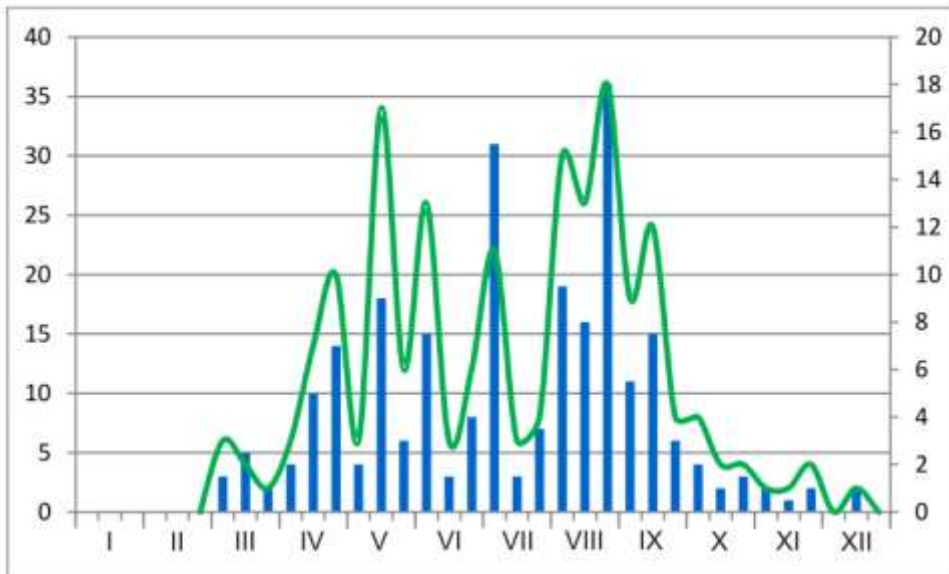
W roku **2020** funkcjonowały trzy kolonie liczące łącznie 69 gniazd: w Szostku w dolinie Kostrzynia 12 gniazd; w Rudniku pod Łosicami 26 gniazd (A. Dombrowski) oraz w Chutkowicach nad Bugiem – 31 gniazd (A. Zbyryt)



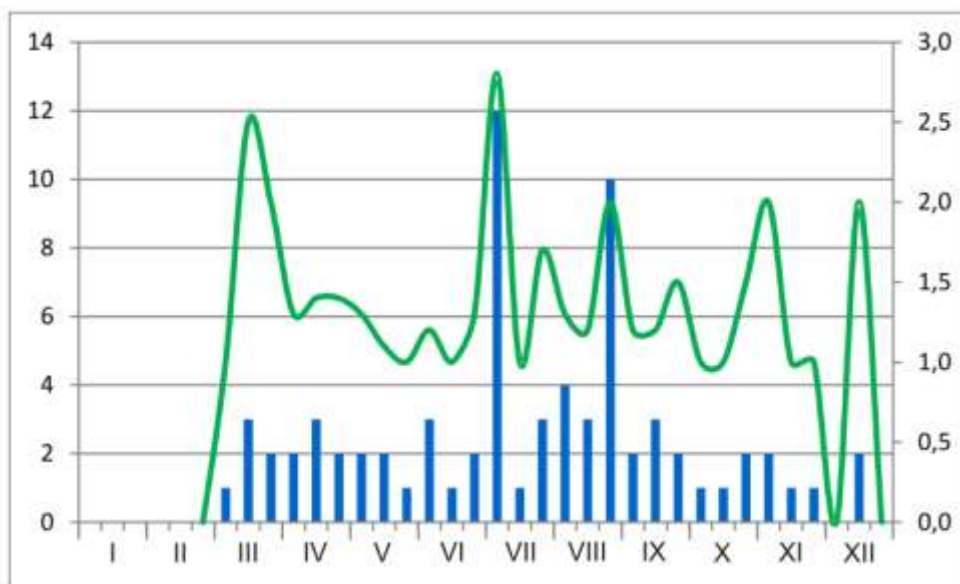
**Wędrówki.** Ze względu na regularne zimowanie i bardzo wczesne gniazdowanie oraz nocne przeloty, przebieg wiosennej migracji był trudny do uchwycenia. Z pewnością zaczynał się już w lutym, bo wówczas obserwowano pierwsze ptaki w koloniach lęgowych znacznie oddalonych od zimowisk tego gatunku.

W wyniku całorocznych obserwacji prowadzonych na polach w miejscach posadowienia przyszłych farm wiatrowych, wykazano stopniowy wzrost liczebności czapli siwej od początku marca do końca kwietnia i następnie wahania liczebności w maju-czerwcu (ryc. 206

1, powinno: ryc. 206-5)



Ryc. 206-1. Czapla siwa *Ardea cinerea* - liczba stwierdzeń (linia, oś prawa) i łączna liczba osobników (słupki, oś lewa) w dekadach. Wyniki z regularnych obserwacji na punktach i transektach na terenach planowanych farm wiatrowych w latach 2010-2015. N stw. = 176, N os. = 252



Ryc. 206-2. Czapla siwa *Ardea cinerea* - średnia liczebność stada (linia, oś prawa) i liczebność maksymalna (słupki, oś lewa) w poszczególnych dekadach. Wyniki z regularnych obserwacji na punktach i transektach na terenach planowanych farm wiatrowych w latach 2010-2015. N stw. = 176, N os. = 252

#### **Powinno: Ryc. 206.6.....**

Wysoka liczebność stada wiosennego czapli siwych stwierdzonych nad polami była najwyższa w 2. dekadzie marca, wynosząc 2,5 os. (ryc. 206-2, **powinno: ryc. 206 -6**).

Natomiast w trakcie koczowań połęgowych, najwięcej ptaków zarejestrowano w 1. dekadzie lipca oraz 3. i 1. dekadach sierpnia (ryc. 206-6).

Również na zbiornikach wodnych bardzo silny wzrost liczebności czapli siwej rejestrowano dopiero w lipcu-sierpniu, na skutek napływu ptaków młodych oraz ich rodziców opuszczających kolonie lęgowe. Największe w tym okresie koncentracje żerujących ptaków obserwowano w wielu miejscach: na stawach w Siedlcach - 132 ptaki 24 VIII 1989 (A. Goławski), a na starorzeczu Narwi koło Modlina - 113 ptaków 4 VII 2010 (M. Rejmer) oraz na stawach w Gołębiówce - 100 os. w dniach 29 VII-7 VIII 2020 (A. Parapura).

Na stawach rybnych rejestrowano znaczne koncentracje w okresie spuszczenia stawów w końcu października, a wzrost liczebności trwał do połowy listopada, po czym, po wyeksploatowaniu żerowisk na spuszczonej stawach, liczebność gwałtownie spadała. Największą w tym okresie koncentrację (148 os.) obserwowano 16 XI 2019 na stawach w Chociwiu (Sz. Kielan).

W sezonie 1990-1991 szczyt liczebności czapli siwej nad Wisłą przypadł na połowę sierpnia – 55 os./10 km rzeki, a kolejny, nieco niższy zaznaczył się we wrześniu – 43 os./10 km (Dombrowski i in. 2017a). Również w roku 2009 liczebność ptaków wyraźnie wzrastała w

sierpniu: na mazowieckim odcinku Wisły przebywało 650 os., podczas gdy w październiku 274 os., w grudniu – 130 os., a w marcu zaledwie 65 os. (Dombrowski i in. 2017b).

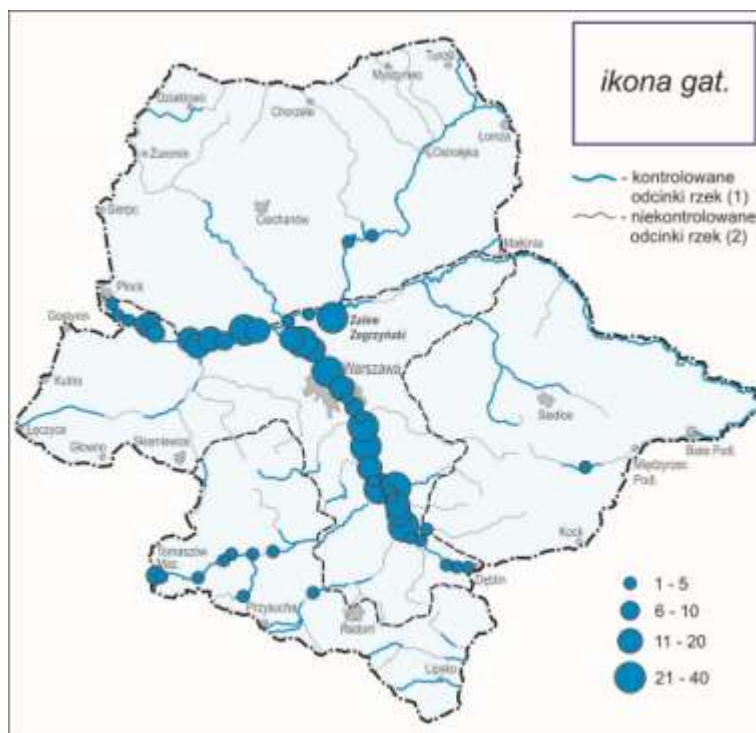
Na regularnie kontrolowanych jesienią stawach w Wildze, w latach 1981, 1983 i 1984 wykazano różnice w dynamice liczebności czapli siwej pomiędzy poszczególnymi latami, w zależności od stopnia spuszczenia stawów. W latach 1981 i 1984 wzrost liczebności trwał do połowy listopada, po czym liczebność utrzymywała się na wysokim poziomie do początku grudnia (1981) lub do połowy grudnia (1984). Natomiast w roku 1983 liczebność tego gatunku wzrastała do początku listopada, po czym gwałtownie spadła w połowie tego miesiąca. Zaznaczyły się również różnice w poziomie maksymalnej liczebności na jednej kontroli w kolejnych latach: w roku 1981 – do 45 os; 1983 – do 60 os, a w 1984 – do 65 os. (Dombrowski 2005).

Wzrost liczebności ptaków nad dużymi rzekami trwał na ogół do okresu zimowego, przypuszczalnie w wyniku dolatywania ptaków z dalszych rejonów.

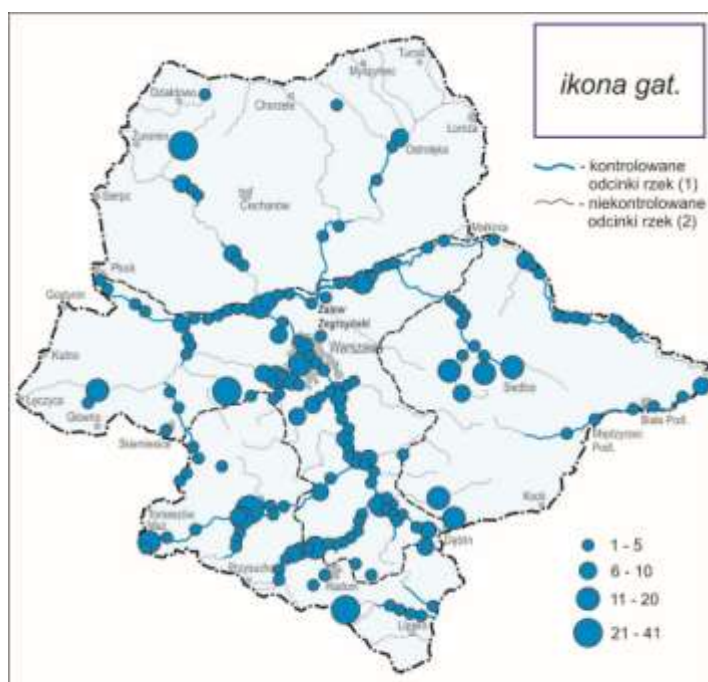
**Zimowanie.** W połowie stycznia w latach 1984 - 2020 zimowało od 62 os. w wyjątkowo mroźnym sezonie 1987 do 771 os. w roku 2020 - „najcieplejszym” w całym okresie prowadzenia monitoringu. Najważniejszym w regionie zimowiskiem czapli siwej była Wisła. Liczebność zimujących nad tą rzeką ptaków w latach 1984-2010 była najwyższa w sezonach bez pokrywy lodu, jakkolwiek w niektórych sezonach bez zlodzenia rzek (styczeń 1993 i 2006) była gatunkiem zaskakująco nielicznym (Dombrowski i in. 2017c). W styczniu 1984-2010 Wisła skupiała od 41% do 85% zimujących w regionie ptaków w sezonach o najwyższym (>40%) zlodzeniu rzeki oraz 51-89% w sezonach bez zlodzenia rzeki, a średnio 73,5% (Dombrowski i in. 2017c).

Największe koncentracje zimujących ptaków obserwowano poniżej zrzutu wód podgrzanych z elektrowni Kozienice do Wisły. W styczniu 1994 r. na odcinku Wisły długości 5 km poniżej Kozienic zimowały 62 osobniki, osiągając wysokie zagęszczenie 12,4 os./10 km, podczas gdy na znacznie dłuższym odcinku pomiędzy Wilgą a Warszawą zagęszczenie było prawie 4-krotnie niższe, wynosząc 3,2 os./10 km.

W styczniu 1990 roku poza Wisłą czapla siwa zimowała w 15 miejscach (ryc. 206-7). Po 30 latach, w styczniu 2020, odznaczającym się zbliżonym stopniem zlodzenia oraz skontrolowaniem rzek, liczba zimowisk poza Wisłą wzrosła prawie 9-krotnie, wynosząc 133 (ryc. 206-8).

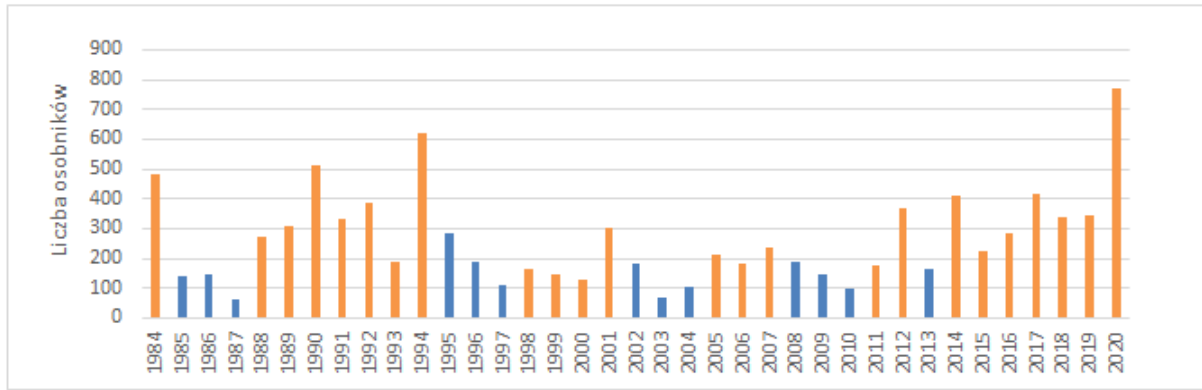


Ryc.206-5. Zimowanie czapli siwej *Ardea cinerea* na Nizinie Mazowieckiej w styczniu 1990 r.



Ryc.206-6. Zimowanie czapli siwej *Ardea cinerea* na Nizinie Mazowieckiej w styczniu 2020 r.

Ryc. 206-6. Zimowanie czapli siwej *Ardea cinerea* w styczniu 2020 r. .... – kontrolowane odcinki rzek, ..... – odcinki niekontrolowane.



Ryc. 4. Liczebność zimujących czapli siwych *Ardea cinerea* w styczniu 1984-2020 na rzekach i zbiornikach Niziny Mazowieckiej (N=9684); kolorem niebieskim zaznaczono sezony z największym stopniem zlodzenia rzek.

Ryc. 206-9. Liczebność zimujących czapli siwych *Ardea cinerea* w styczniu 1984-2020 na rzekach i zbiornikach Niziny Mazowieckiej (N= 9684); kolorem niebieskim zaznaczono sezony z największym stopniem zlodzenia rzek.

W kolejnych sezonach zimowych w latach 1984-2020 liczebność czapli siwych była wysoka generalnie w sezonach bez pokrywy lodu. Jednak w niektórych sezonach ze znacznym zlodzeniem rzek liczebność ta była wyższa, niż w niektórych sezonach bez pokrywy lodowej. Taką sytuację zarejestrowano w mroźnym styczniu 1985 oraz znacznie łagodniejszych 1998-2000 oraz w styczniu 2008 i 2011 (ryc. 206-9).

Na stawach rybnych, tylko w miejscach obfitujących w dostępny pokarm obserwowano duże stada, a największe liczące 65 os. przebywało na stawach w Wildze 13 XII 1984 (A. Dombrowski).

**Streszczenie.** W roku 2020 gniazdowały 662 pary w 19 koloniach. Największa kolonia znajdowała się w rezerwacie „Stawy Raszyńskie” pod Warszawą i obejmowała 189 par. Na zbiornikach wodnych bardzo silny wzrost liczebności czapli siwej rejestrowano w lipcu-sierpniu, na skutek napływu ptaków opuszczających kolonie lęgowe. Największe w tym okresie koncentracje żerujących ptaków wynosiły 132 oraz 113 os. W styczniu 2020 zimowało 771 os., a zaledwie 62 os. w wyjątkowo mroźnym roku 1987.

**Andrzej Dombrowski**

## Literatura

- Bukaciński D., Bukacińska M. 1991. Awifauna stawów rybnych w Raszynie w latach 1977–1986. Not. Ornit. 32 (3–4): 89–116.
- Chmielewski S., Matyjasiak Ł. 2017. Migracja ptaków wodno-błotnych na stawach w Dolinie Bzury. Kulon 22: 83-105.
- Dombrowski A. 2005. Przeloty jesienne ptaków wodno-błotnych na stawach rybnych w Wildze. Kulon. 10: 50-58.
- Dombrowski A., Keller M., Kasprzykowski Z., Tabor J., Dyczkowski J., Słupek J. 2017a.

Zmiany liczebności ptaków wodno-błotnych na Wiśle między Dęblinem a Płockiem w cyklu rocznym (1990-1991). W: Keller M., Kot. H., Dombrowski A., Rowiński P., Chmielewski S., Bukaciński D.(red.). Ptaki środkowej Wisły. M-ŚTO, Pionki, s. 369-396.

Dombrowski A., Kot H., Rowiński P., Błędowski W. 2017b. Występowanie ptaków wodno-błotnych w cyklu rocznym 2009 w granicach Obszaru Natura 2000 Dolina Środkowej Wisły i na terenach przyległych. W: Keller M., Kot. H., Dombrowski A., Rowiński P., Chmielewski S., Bukaciński D.(red.). Ptaki środkowej Wisły. M-ŚTO, Pionki, s.397 - 468.

Dombrowski A., Keller M., Kot. H., Rowiński P. 2017c. Zimowanie ptaków wodno-błotnych na Wiśle między Dęblinem a Płockiem w latach 1984-2010. W: Keller M., Kot. H., Dombrowski A., Rowiński P., Chmielewski S., Bukaciński D.(red.). Ptaki środkowej Wisły. M-ŚTO, Pionki, s. 599-632.

Dunajewski A. 1936. Materiały do rozmieszczenia czapli siwej (*Ardea cinerea cinerea* Linn.) w Polsce. Acta orn. 1, 15: 429-466.

Herz L. 1986. Osobliwości przyrodnicze okolic Warszawy. Chrońmy Przyr. Ojcz. R. XLII, Zeszyt 6: 70-73.

Janiszewski T., Podlaszczuk P., Wojciechowski Z. 2014. Ptaki lęgowe OSO Pradolina Warszawsko-Berlińska PLB 10001.

Kasprzykowski Z., Goławski A. 2014. Elementy ekologii rozrodu bąka *Botaurus stellaris* i czapli siwej *Ardea cinerea* na stawach hodowlanych w Siedlcach. Orn. Polonica. 55: 257-263.

Keller V., Herrando S., Vorisek P. et al. 2020. European Breeding Bird Atlas 2: Distribution, Abundance and Change. European Bird Census Council & Lynx Edicions, Barcelona.

Kłósowski T., Kozłowski P., Luniak M., Szokalski M. 1978. Inwentaryzacja ornitologiczna doliny Narwi w gminie Skrzyszew (woj. warszawskie). Not. Orn. 19: 39-46.

Łęczycki T. 1984. Projektowany rezerwat faunistyczny Czapli Stóg w województwie białkopodlaskim. Chrońmy Przyrodę Ojczystą, ...: 87-92.

Taczanowski W 1888. Spis ptaków Królestwa Polskiego, obserwowanych w ciągu ostatnich lat pięćdziesięciu. Pam. Fizjogr., Warszawa, 8: 1-46.

Wieczorek L. 1991. Charakterystyka zgrupowań ptaków wodno-błotnych stawów rybnych Pradoliny Bzury w cyklu rocznym. Msc. Wyższa Szkoła Rolniczo-Pedagogiczna, Siedlce.



Czapla siwa *Ardea cinerea* (fot. P. Waclawik).