

Rybitwa białoskrzydła *Chlidonias leucopterus*

Status. Nieregularnie lęgowa i na ogół nieliczna, a sporadycznie średnioliczna (maks. 1689 par). Regularnie przelotna: w latach 1971-2020 obserwowana 1013 razy w łącznej liczebności 23287 os.

Środowisko. Gniazdowała głównie na starorzeczach, na których w okresie 1938-2020 stwierdzono łącznie 2681 par (68 %) oraz na rozlewiskach rzek – 1232 pary (30,8 %), ponadto 30 par na torfiance (0,8 %) oraz tylko 6 razy na stawach rybnych w łącznej liczbie 18 par (0,4 %).

W okresie pozalęgowym rybitwy białoskrzydłe przebywały zarówno w środowiskach odpowiednich do odbywania lęgów (starorzecza, zalane turzycowiska, stawy), jak i nad korytami największych rzek (Wisła, Bug, Narew). Obserwowano na ogół ptaki żerujące, a w trakcie wysokiego przelotu widziano łącznie 3770 os. (16,2%), które migrowały zarówno nad akwenami jak i polami, miastami i lasami.

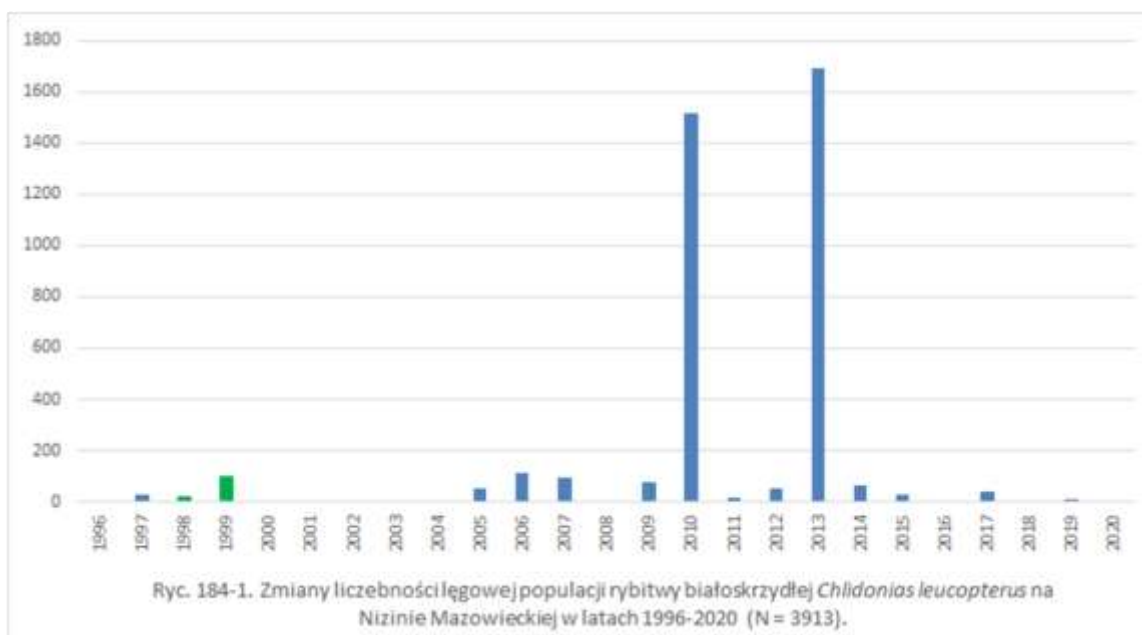
Interesująca była obserwacja 5 ptaków żerujących nad uprawą rzepaku pod Szreńskiem 14 VI 2010 (P. Pagórski).



Rybitwy białoskrzydłe *Chlidonias leucopterus* (Fot. P. Waclawik)

Zmiany liczebności. W XIX wieku znane było tylko jedno stwierdzenie, z końca maja 1865 pod Warszawą gdzie zastrzelono samca (Taczanowski 1882). Dunajewski (1938) podał, że pojedyncze ptaki pokazywały się w całym kraju, można zatem przypuszczać, że również w naszym regionie. W czasach cytowanych autorów musiał to być na Nizinie Mazowieckiej z pewnością rzadki gatunek.

Pierwszego stwierdzenia gniazdowania dokonano w roku 1938 – 3 pary lęgowe (jeden lęg pozyskano) na starorzeczu Wisły pomiędzy Wilczkowicami Górnymi a Pasternakiem koło Kozienic (L. Pomarnacki w: Tomiałojć 1990). Kolejnej obserwacji lęgowych ptaków dokonano dopiero w roku 1973 na starorzeczu Narwi w Czarnocinie pod Łomżą, gdzie wykryto jedną parę (Domaszewicz i Lewartowski 1973). W roku 1977 w dolinie Bzury koło Goślubia wykryto 12 lęgowych par (A. Zuchniewicz w: Markowski i Wojciechowski 1984). Po czterech latach, bo w roku 1981 na wschodzie regionu wykryto jeden lęg na stawach rybnych w Czołomyjach pod Siedlcami (Chmielewski 1984, dok. Foto). Po 15 latach, w roku 1996 wykryto lęg jednej pary na starorzeczu Bugu w Prostyni pod Małkinią Górną (A. Dombrowski i T. Wiewiórko), a w roku 1997 na pobliskim starorzeczu Bugu w Morzyczynie wykryto kolonię z 30 parami (P. Chylarecki).





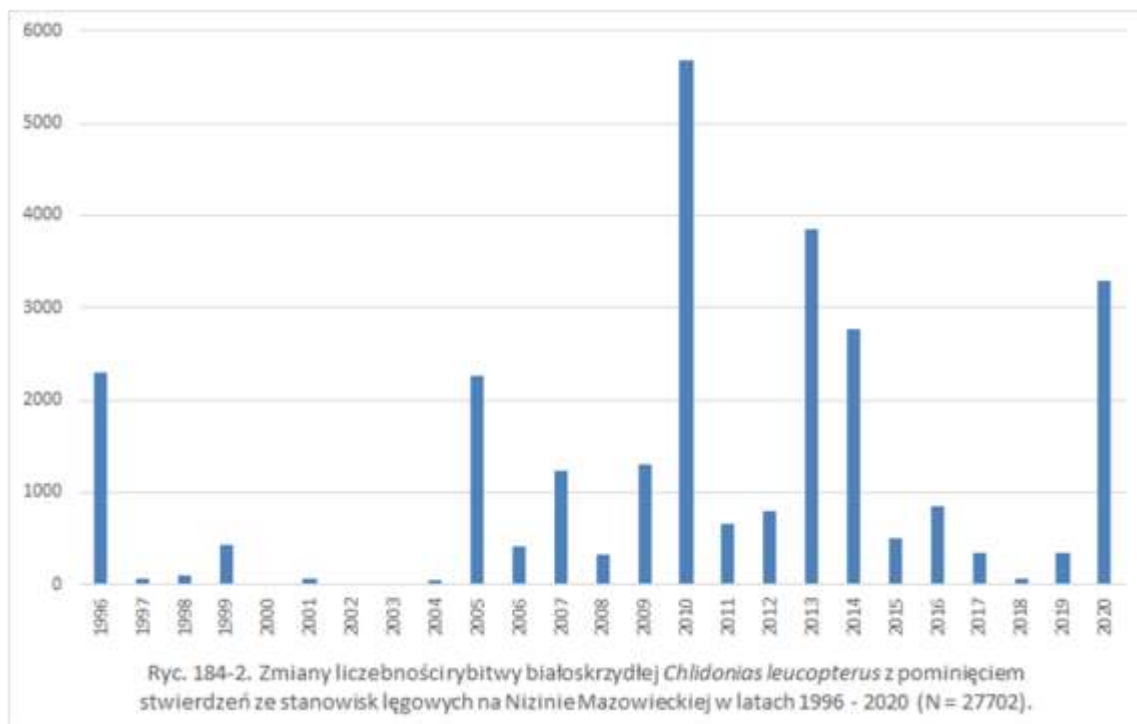
Rybitwa białoskrzydła *Chlidonias leucopterus* na gnieździe (Fot. P. Waclawik)

W roku 2013 dolinę Narwi zasiedlało 159 par, a w roku 2022 zaledwie 36.

W roku 2000 wykryto lęg jednej pary w kolonii w kolonii rybitwy czarnej *Chlidonias niger* na stawach w Borowie w dolinie Bzury (M. Faber).

W latach 1998 – 2020 nie gniazdowała w czterech sezonach: 2001, 2004 i 2018 i 2020. W pozostałych latach gniazdowało od jednej pary (2008 r.) do 1514 par (2010 r.) oraz 1689 par (2013 r.; ryc. 184-1).

W całym okresie wykazano silne roczne wahania liczebności ptaków w okresie migracji, a rekordowe liczebności migrujących wiosną ptaków w roku 2010 oraz w 2013 (ryc. 184-2), przełożyły się na rekordowe liczebności ptaków gniazdujących w tych latach (ryc. 184-1). Jednak pomimo wyjątkowo licznego nalotu w roku 1996 (Chylarecki i in. 2000), w tym roku gniazdowała w regionie tylko jedna para. Również liczny nalot wiosenny w latach 2007 i 2009 nie przełożył się na wysoką liczebność lęgowej populacji, która wyniosła odpowiednio 95 i 75 par. Jednak inaczej było w pozostałej części kraju (Ławicki i in. 2011).



Przyczyny zmian liczebności. W ostatnich dekadach nastąpiła ekspansja rybitwy białoskrzydłej w środkowej Europie (Keller i in. 2020), co znalazło szczególne odbicie na Nizinie Mazowieckiej. Cytowani autorzy podkreślają, że zakładanie nowych kolonii nie jest tak wyraźne, a ekspansja objawia się głównie w rocznych fluktuacjach liczebności par lęgowych, spowodowanych wahaniami poziomu wody na terenach gniazdowania wcześniej zasiedlanych. Rybitwa ta jest podatna na wzrost arydyzacji, ponieważ jej siedliska lęgowe są silnie związane z naturalnymi powodziąmi, które z kolei zależą od opadów i wiosennych roztopów z zimowego śniegu (Keller i in. 2020). Taka zależność miała miejsce na Nizinie Mazowieckiej, na której najwyższe liczebności lęgowych par wykazano w dwóch sezonach odznaczających się największymi wiosennymi rozlewiskami w dolinach rzek - w latach 2010 i 2013. W pierwszym sezonie wyjątkowo wysoką liczebność rybitwy białoskrzydłej zarejestrowano również na wschód od Polski (Białoruś i Ukraina; Keller i in. 2020), jednak nie w Polsce zachodniej. Natomiast w roku 2010, w którym również wystąpiło silne zalanie dolin rzek po wyjątkowo śnieżnej zimie, zarejestrowano wzrost liczebności zarówno na Nizinie Mazowieckiej jak i w zachodniej Polsce (Ławicki i in. 2011).

Wysoka liczebność populacji lęgowej rybitwy białoskrzydłej jest warunkowana dwoma czynnikami: silnym nalotem wiosennym ptaków przedłużających migrację w sytuacji braku dogodnych siedlisk na wschodnioeuropejskich lęgowiskach oraz odpowiednimi warunkami siedliskowymi (wysoki stan wód) w dolinach krajowych rzek (Ławicki i in. 2011). Z takimi

uwarunkowaniami mieliśmy do czynienia w latach 2010 i 2013, w których na Nizinie Mazowieckiej zarejestrowano rekordowe liczebności lęgowych ptaków.

Jednak gwałtowny spadek poziomu wód w okresie inkubacji może okazać się pułapką ekologiczną, ponieważ gniazda zakładane w płytkich miejscach stają się dostępne dla naziemnych drapieżników. Sytuację taką zarejestrowano w dolinie górnego Liwca pod Klimontami w roku 2013 (A. Dombrowski i in.). Ponadto na starorzeczach dolnego Bugu wykazano, że udatność lęgów zależała od maksymalnej prędkości wiatru w ciągu dnia, lokalizacji kolonii oraz terminu przystąpienia do gniazdowania. Silne wiatry były szczególnie katastrofalne dla lęgowych ptaków (Goławski i in. 2017).



Rybitwa białoskrzydła*Chlidoniasleucopterus*w locie (Fot. Agata i Mateusz Matysiakowie)

Rozmieszczenie i liczebność. Do roku 2020 wykryto łącznie 131 kolonii z 3961 parami na 68 stanowiskach lęgowych. Liczba par w kolonii wynosiła od 1 do 200, a średnia liczba par w kolonii lęgowej wyniosła w całym okresie 30,2 pary. W roku 2010 wykryto łącznie 1514 par w 32 koloniach, a średnia liczba par w kolonii wyniosła 47,3. W roku 2013 gniazdowało 1689 par w 47 koloniach, a średnio w kolonii - 35,9 par. Przeważały kolonie liczące 21-50 par, które grupowały ponad połowę gniazdujących ptaków (Dombrowski i in. 2014).

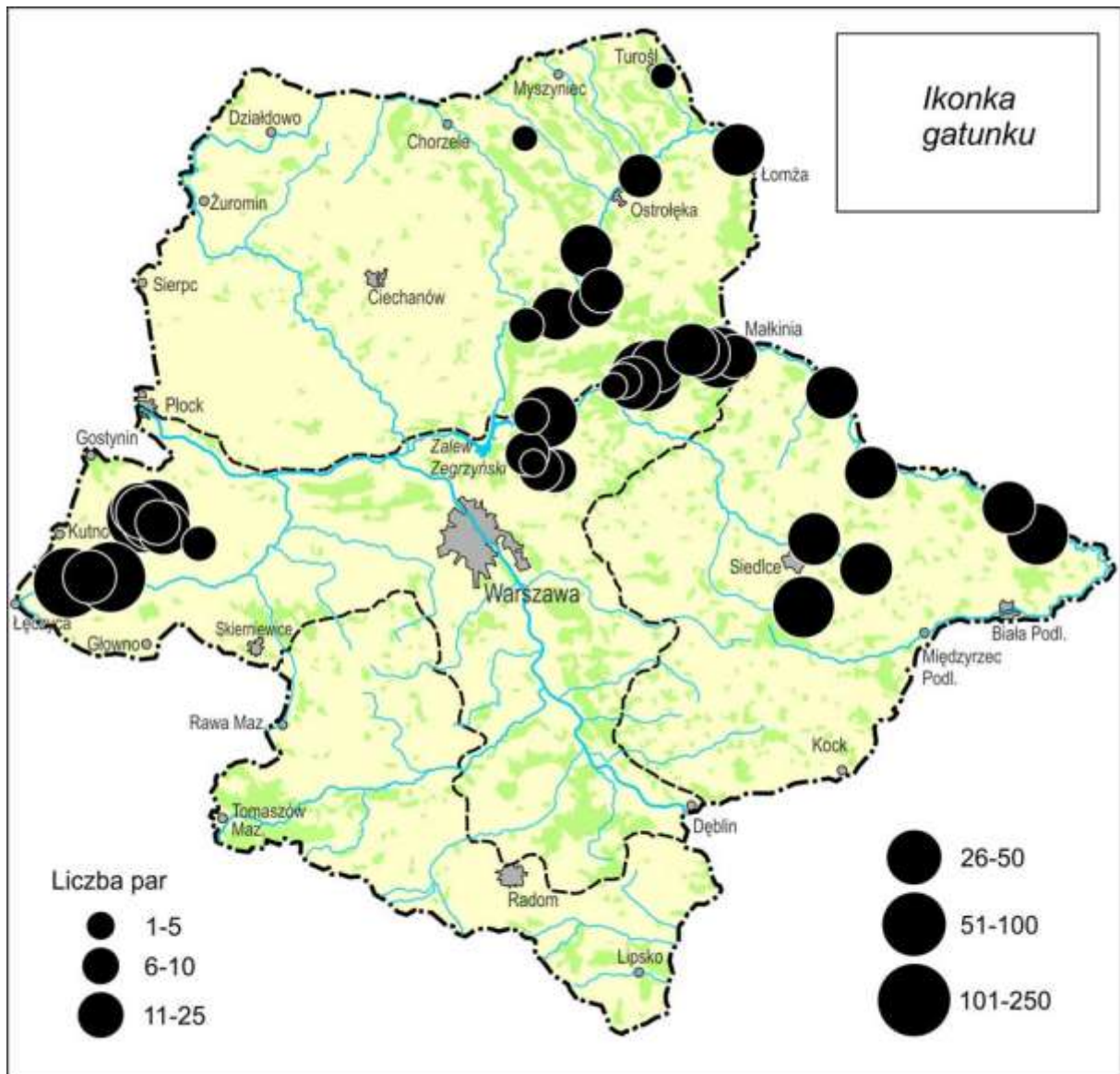
Największe populacje lęgowe zasiedlały dolinę Bugu: w roku 2010 - 70,6% i w roku 2013 - 34% gniazdujących w regionie.

Najwięcej par i kolonii wykryto w roku 2013, który okazał się najlepszym dla tego gatunku na Nizinie Mazowieckiej do roku 2020 (ryc. 184-3).

Nizina Północnomazowiecka. W roku 2013 wykryto 8 kolonii z łączną liczbą 166 par (Dombrowski i in. 2014), a w roku 2010 - dwie kolonie w dolinie Narwi: Sielc Stary - 10 par i 150 par w Czarnocinie pod Łomżą (A. Goławski i Z. Kasprzykowski). W roku 2013 dolinę Narwi zasiedlało 159 par w 6 koloniach, ponadto lęgowe pary wykryto w 2 miejscach: starorzecze Pisy – 4 pary (Dombrowski i in. 2014) oraz stawy Gutocha w dolinie Płodownicy – 3 pary (tu jedna para w roku 2014, a w roku 2015 – 3 pary; K. Antczak, M. Murawski). W roku 2012 na długim starorzeczu w Czarnocinie wykryto 2 kolonie: 35 i 15 par (A. Dmoch).

Nizina Środkowomazowiecka. W tym makroregionie wykrywano najczęściej lęgowych par, zwłaszcza w roku 2013, w którym zlokalizowano 29 kolonii z łączną liczbą 1245 par, co stanowiło 74% populacji regionalnej w tym sezonie. Najliczniej były zasiedlane starorzecza w Dolinie Dolnego Bugu, na których wykryto 423 pary w 16 koloniach (A. Goławski, Z. Kasprzykowski i in.). Ponadto w dolinie Bzury w trzech koloniach gniazdowało 378 par (Dombrowski i in. 2014; Sz. Kielan, R. Klimczak i in.), a w pobliskiej dolinie Przysowy i Słudwi w sześciu koloniach – łącznie 374 pary, w tym w dolinie Słudwi tylko 6 par (S. Chmielewski). W dolinie Rządzy wykryto cztery kolonie pod Radzyminem, w łącznej liczbie 61 par (P. Stolarz, E. Szczepankiewicz).

W roku 2010 w makroregionie wykryto 1460 par, co stanowiło 86% regionalnej liczebności. Największa populacja zasiedlała dolny Bug (1010 par; A. Goławski Z. Kasprzykowski) oraz dolinę Bzury pomiędzy Siemieniczkami a Siemienicami – 165 par (T. Janiszewski, B. Lesner i P. Minias). W dolinie Słudwi koło Złakowa Kościelnego znajdowała się kolonia z 30 parami (Ł. Kałębasiak); w dolinie Plicy koło Promnej - 12 par (S. Chmielewski), a w dolinie Rządzy – koło Radzymina – 5 par (P. Stolarz). Na stawach w Bąkowcu na skraju Puszczy Kozienickiej i doliny Wisły – tylko jedna para (Kuropieska 2020). Ponadto na rozległej torfiance w Nadbieli - Grabie pod Radzyminem wykryto kolonię 30 par (T. Wiewiórko). W roku 2011 na stawie Jagodny koło Helenowa w Puszczy Kozienickiej widziano 5 par lęgowych (Kuropieska 2020), a stawy w Lesznowoli w roku 2006 zasiedliło 7 par (T. Górny i M. Sidelnik).



Ryc. 184.3. Rozmieszczenie stanowisk lęgowych rybitwy białoskrzydłej *Chlidonias leucopterus* na Nizinie Mazowieckiej w roku 2013.

Wzniesienia Południowomazowieckie. Wykryto gniazdowanie tylko w roku 2010 w dolinie Pilicy na wysokości Białostrzegów: 7-8 par (S. Chmielewski).

Nizina Południowopodlaska. W roku 2013 gniazdowało 287 par w siedmiu koloniach. Najwięcej lęgowych ptaków wykryto w dolinie Bugu – 143 pary w czterech koloniach: 28, 30, 30 i największa z 55 parami na starorzeczu w Borsukach (A. Goławski, Z. Kasprzykowski). Ponadto wykryto dwie kolonie na rozległych rozlewiskach w dolinie górnego Liwca: 44 pary pomiędzy Krzymoszami a Klimontami oraz 30 par koło Krześlina (A. Dombrowski). Duża kolonia licząca 70 par znajdowała się w obniżeniu śródląkowym koło Wiśniewa pod Siedlcami (M. Rzępała).

W roku 2010 rybitwy białoskrzydłe gniazdowały w czterech koloniach: po dwie w dolinie Bugu i Krzny Południowej. Na starorzeczach Bugu w Wólce Zamkowej i Borsukach gniazdowało 25 i 35 par (A. Goławski i Z. Kasprzykowski); na rozlewiskach Krzny koło wsi Szaniawy Matysy wykryto kolonię 25-30 par (J. Wójciak), a na stawach Rudka w dolinie Kostrzynia 29 V – 30 VI 2010 obserwowano silnie zaniepokojoną parę w miejscu odpowiednim do gniazdowania (turzycowiska na zarastającym stawie), ale trudno dostępnym (A. Dombrowski).

Stawy w Siedlcach rybitwy białoskrzydłe zasiedlały tylko w roku 2022 – 25 par (A. Goławski).

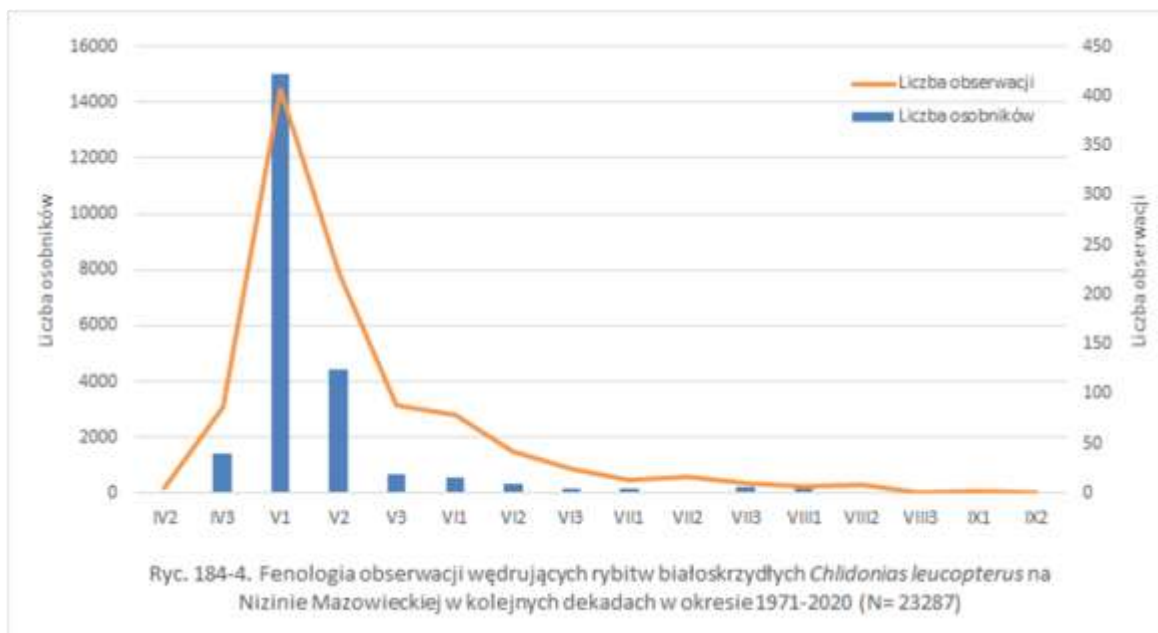
Ptaki w koloniach lęgowych przebywały na ogół do przełomu lipca-sierpnia, np. 27 VII 2013 - 50 os. w tym wiele par karmiących młode na starorzeczu Bugu w Barcicach (M. Twardowski). Ponadto w dolinie Słudwi pod Złakowem Kościelnym 3 VIII 2013 skupiło się 250 os., w tym 100 ad i 150 młodych ptaków tegorocznych z doliny Przysowy i Słudwi, gdzie gniazdowało łącznie 374 par (Ł. Matyjasiak).



Rybitwy białoskrzydłe *Chlidonias leucopterus* w przerwie wędrówki (Fot. Agata i Mateusz Matysiakowie)

Noclegowiska. W dniach 2–11 V 2010 na starorzeczu Bugu w Kuligowie funkcjonowało noclegowisko liczące w dniach: 2 V – 420 os.; 6 V – 300 os.; 9 V – 400 os.; 10 V - 150 os. i 11 V – 200 os. Ptaki nocowały razem z rybitwami czarnymi *Chlidoniasniger*. Ponadto 10 V 2017 w tym miejscu nocowało 50 os. (E. Szczepankiewicz).

Wędrowniki. W latach 1971-2020 była obserwowana 1013 razy w łącznej liczebności 23287 os. Na jedną obserwację przypadały średnio 23 os. W okresie wiosennym był znacznie częściej i liczniej obserwowana niż jesienią. W tym pierwszym okresie zarejestrowano 97 % osobników oraz 94,2 % obserwacji.



Przelot wiosenny trwał od połowy kwietnia do końca czerwca (ryc. 184-4). Mediana przylotu wiosennego w dekadzie 2001-2010 przypadła na 28 IV (23 IV – 5 V) i była o 3 dni późniejsza niż w dekadzie 2011-2020: 25 IV (18 – 30 IV).

Trzech najwcześniejszych obserwacji dokonano na stawach rybnych w: Siedlcach – 1 os. 18 IV 2012 (A. Goławski); Grzegorzewicach k. Żabiej Woli – 1 os. 19 IV 2000 (P. Stolarz) oraz w Walewicach – 15 os. 19 IV 2014 (Ł. Matyjasiak).

Szczyt liczebności rybitw białoskrzydłych w czasie migracji wiosennej zarejestrowano w 1. dekadzie maja (ryc. 184-4). W tym okresie następowały dynamiczne zmiany liczebności na wielu akwenach. Na Zb. Zegrzyńskim w roku 2020 liczebność przebywających tam rybitw białoskrzydłych w dniach 4 V, 6 V i 7 V wynosiła odpowiednio: 200, 1100 i 1500 os. (D. Kozłowski i Ł. Matyjasiak). W pierwszych dekadach maja szczególnie intensywny przelot rejestrowano nad Bugiem na wysokości Mołożewa. W dniach 2 – 8 V 1996 w tym miejscu

przeleciało łącznie 1590 os. w 50 stadach liczących od 2 os. do 300 os. (P. Chylarecki). Nad Wisłą na wysokości Grochali 13 V 2017 przeleciało łącznie 168 os. w czterech stadach (10-100 os.; R. Kraska). Narwią na wysokości Czartorii 15 V 1992 przeleciało 140 os. w siedmiu stadach (2-50 os.) w kierunku NE (A. Dmoch), a w kierunku E nad Bugiem koło wsi Brzuze 4 V 2013 przeleciało 150 os. (E. Szczepankiewicz, M. Twardowski).

Stadność. Wiosną w stadzie przebywało średnio 23,7 os., a największa średnia jego wielkość wniosła 37,1 os. w 1. dekadzie maja (ryc. 184-5).

Największe stada wiosenne widziano nad Zb. Zegrzyńskim 7 V 2020 – 1500 os. oraz 6 V 2020 – 1100 os. (D. Kozłowski), ponadto 4 V 2014 – 800 os. (E. Szczepankiewicz).

Nad Narwią największe stado, liczące 300 os. obserwowano koło wsi Młynarze 6 V 2013 (Z. Kasprzykowski), a w dolinie Omulwi koło Czartorii - stado 400 os. 2 V 2012 (M. Murawski i in.). Nad Wisłą poniżej Warszawy największe stado wiosenne liczyło 100 os. - 13 V 2007 (Matyjasiak i in. 2017), a koło Liszyna – 150 os. 8 V 2020 (Ł. Matyjasiak).

Na stawach rybnych również obserwowano duże stada i głównie w szczycie wiosennej migracji. Na stawach w dolinie Bzury, w Walewicach 12 V 1997 przebywało stado 510 os. (T. Janiszewski), a w Borowie 11 V 1997 – stado 250 os. (A. Gęgotek). Na stawach w Wildze w dolinie Wisły największe stado obserwowano 3 V 2015 - 200 os. (Ł. Matyjasiak), a na stawach w Siedlcach 16 V 2005 – 270 os. (A. Goławski); na stawach Gutocha w dolinie Płodownicy stado 150 os. 24 IV 2014 (M. Murawski i inni); na stawach w Kocku 2 V 2015 – 120 os. (Ł. Matyjasiak).

Na osadnikach ścieków w Tomaszowie Maz. stado 90 os. widziano 7 V 2012 (Sz. Kielan).

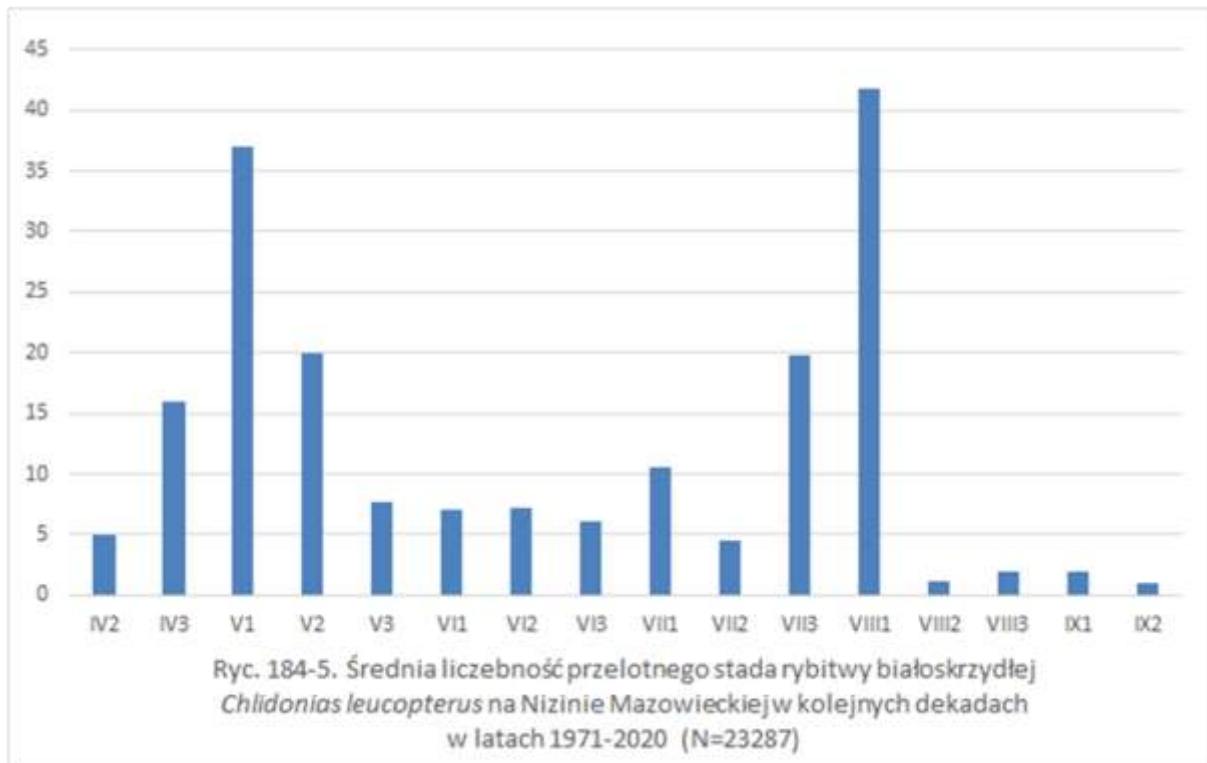
W czerwcu obserwowano lokalnie wysoko migrujące stada: 5 VI 2009 – 11 os. w wysokim przelocie na SE nad Zbuczynem (A. Dombrowski); 6 VI 2009 – 50 os. nad Raszynem (J. Zawadzki); 6 VI 2010 – 70 os. w Strzegowie (K. Antczak); 5 VI 2016 – 12 os. nad Jedlnią Letnisko (M. Łukaszewicz).

Okres przebywania. Ptaki na ogół przebywały bardzo krótko i po jednym dniu intensywnego żerowania znikwały. Kilkakrotnie zarejestrowano dłuższe pobyty, w tym par w szacie ad, np. w dniach 1-11 V 1974 na stawach w Siedlcach (H. Kot), a w dniach 13 V – 13 VI 1992 nad Bugiem w Mołożewie (P. Chylarecki) oraz 22 – 29 V 2013 nad Wisłą we wsi Wróble (P. Nawrocki). Również ptaki w stadach często tokowały, jakkolwiek nie były lęgowe i po jakimś czasie znikwały.

Przelot jesienny przebiegał od lipca do końca sierpnia, z największym nasileniem w 1. dekadzie sierpnia i silnym spadkiem liczebności już w 2. dekadzie tego miesiąca (ryc. 184-4). W trakcie codziennych letnich obserwacji nad Wisłą w Pawłowicach w latach 1975-1985

ostatniej obserwacji dokonano 12 IX 1985 – 1 os. (SKO). Była to jedyna wrześniowa obserwacja tego gatunku w regionie w okresie 1975-2020. W okresie 1986 - 2000 nad Bugiem w Mołożewie, dokonano jednej obserwacji letniej: 10 VII 1991 (P. Chylarecki).

W dekadzie 2001-2010 ostatnie obserwacje zawierały się w przedziale 9 VII – 7 VIII, a w dekadzie 2011-2020: 14 VII – 29 VIII.



Stadność. Jesienią w stadzie przebywało średnio 12,2 os., zatem 2-krotnie mniej niż wiosną. Znamienne, że aż 36 % obserwacji stanowiły pojedyncze osobniki. Największa średnia wielkość stada wynosząca 41,7 os. była zarejestrowana w 1. dekadzie sierpnia (ryc. 184-5). Największe stada jesienne liczące od 100 os. do ok. 300 os. tworzyły ptaki przebywające jeszcze na początku sierpnia w pobliżu kolonii lęgowych. Poza koloniami największe stado jesienne liczyło 42 os. i było obserwowane 8 VII 2011 koło wsi Łubieniek pod Szczawinem Kościelnym (P. Boguszewski, S. Chmielewski).

Streszczenie. Nieregularnie lęgowy i na ogół nieliczny a sporadycznie średnioliczny (maks. 1689 par w roku 2013). Regularnie przelotny: w latach 1971-2020 obserwowany 1013 razy w łącznej liczebności 23287 os. Gniazdował głównie na starorzeczach (68%) oraz na rozlewiskach rzek (30,8 %), ponadto na torfiakach (0,8 %) oraz tylko 6 razy na stawach rybnych w łącznej liczbie 18 par (0,4 %). W okresie wiosennej migracji był znacznie częściej (94,2% obserwacji) i liczniej (97% osobników) obserwowany niż jesienią.

Andrzej Dombrowski i Maciej Rębiś

Literatura.

Chylarecki P., Sachanowicz K., Goławski A. 2000. Nalot rybitwy białoskrzydłej *Chlidoniasleucopterus* w środkowo-wschodniej Polsce w roku 1996. Kulon 5: 92-96.

Dunajewski A. 1938. Fauna słodkowodna Polski. z. 3. Ptaki (*Aves*). Warszawa.

Goławski A., Kasprzykowski Z., Mróz E. 2017. Wind differentiates reproduction in the non-expansive Black Tern *Chlidoniasniger* and the expansive White-winged Tern *Chlidoniasleucopterus*. *Aquat Ecol.* 51: 235–24

Keller V., Herrando S., Vorisek P. et al. 2020. European Breeding Bird Atlas 2: Distribution, Abundance and Change. European Bird Census Council & Lynx Edicions, Barcelona.

Matyjasiak P., Kraska R., Olszewski A., Sidelnik M. 2017. Zgrupowania ptaków wodno-błotnych kampinoskiego odcinka Wisły w różnych okresach fenologicznych w latach 2000-2010. W: Keller M., Kot. H., Dombrowski A., Rowiński P., Chmielewski S., Bukaciński D. (red.). Ptaki środkowej Wisły. M-ŚTO, Pionki, s. 469-519.

Ławicki Ł., Niedźwiecki S., Sawicki W., Świętochowski P., Goławski A., Kasprzykowski Z., Urban M., Wylegała P., Czechowski P., Prange M., Janiszewski T., Menderski S., Lenkiewicz W., Jantarski M. 2011. Liczne gniazdowanie rybitwy białoskrzydłej *Chlidoniasleucopterus* w Polsce w roku 2010. *Ornis Polonica* 52: 85-96.

Taczanowski W. 1882. Ptaki krajowe, Kraków.

Poniżej zdjęcie K. Ślusarskiego

