

Rybitwa białowąsa - *Chlidonias hybrida* (Pallas, 1811)

Status. Nieregularnie lęgowy i na ogół skrajnie lub bardzo nielicznie (maks. 108 par).

Regularnie przelotny i tylko raz zimujący.

Środowisko. Gniazdował głównie na stawach rybnych (59,6% par) oraz na rozlewiskach rzek (13,5%), ponadto na zbiornikach retencyjnych (12,8%), starorzeczach (12,5%) i wyjątkowo na torfiankach (1,6%). W okresie pozalęgowym przebywał również głównie nad stawami rybnymi (68,5% os.), ponadto spotykano migrujące ptaki wzdłuż koryt dużych rzek, w tym najczęściej nad Bugiem (13% os.) oraz nad Wisłą (7%). W mniejszym stopniu ptaki wędrowały i koczowały nad Zb. Zegrzyńskim (4,6%), nad Narwią (2%), Zb. Domaniów (1,5%), rozlewiskiem koło Truskawia w Puszczy Kampinoskiej (1,1%), Liwcem (0,9%), osadnikami ścieków (0,3%), Omulwią i Bzurą – po 0,2%, Pilicą (0,2%) i Płodownicą (0,1%). Nielicznie przelatywały wysoko nad miastami i polami (0,4%).



Rybitwy białowąse *Chlidonias hybrida* na gnieździe (Fot. M. Matysiak)

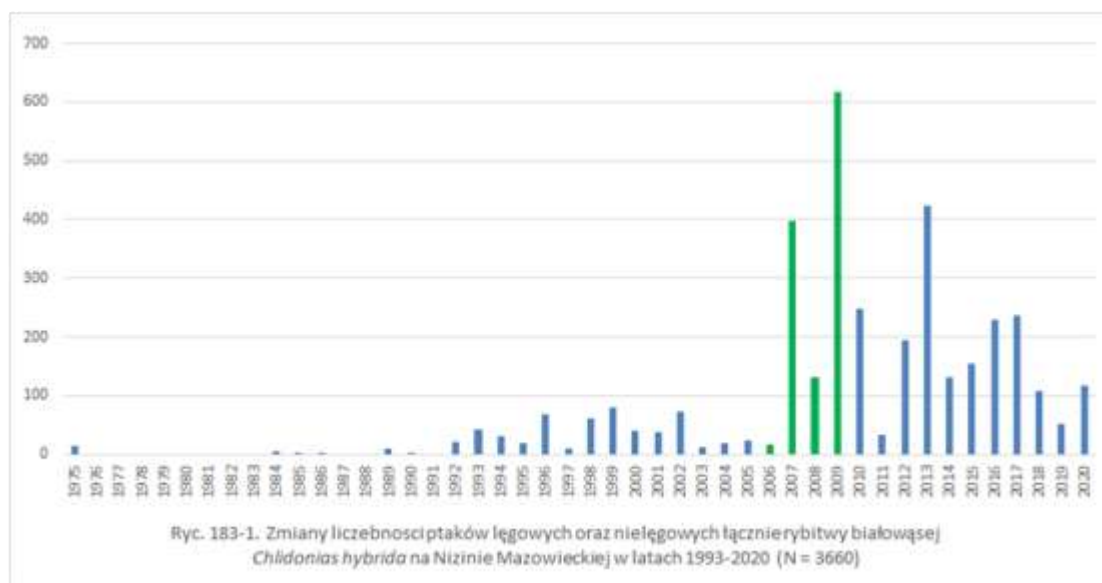
Zmiany liczebności. Taczanowski (1882, 1888) uważał rybitwę białowąsą za gatunek bardzo rzadki w Królestwie Polskim, nie podając stwierdzeń z Niziny Mazowieckiej, tak jak Dunajewski

(1938). Również w latach 1960. nie wykazano tego gatunku w czasie całorocznych badań nad Wisłą powyżej Warszawy (Luniak 1971), a także w latach 1974-1985 w czasie codziennych, letnich obserwacji nad Wisłą pod Pawłowicami (Kot i in. 2017).

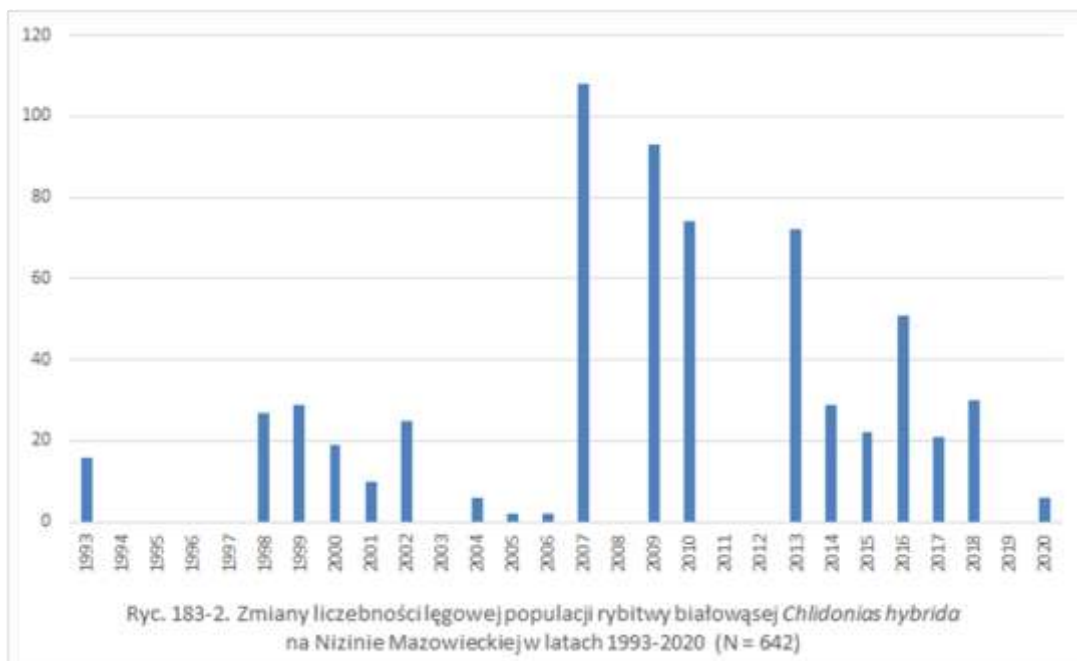
Pierwszej obserwacji w regionie dokonano w roku 1975: 14 V na stawach w Siedlcach widziano 4 żerujące ptaki (H. Kot) oraz w czerwcu kilka przypuszczalnie lęgowych par na stawach w Bąkowcu na skraju Puszczy Kozienickiej (Cieślak i Piasecki 1981).

Kolejnej obserwacji dokonano dopiero po 9 latach, 3 V 1984 – po 2 os. w dwóch miejscach nad Bugiem w gminie Ceranów (S. Chmielewski), a w roku 1985 obserwowano 2 os. 19 V, ponownie na stawach w Siedlcach (H. Kot). Również 2 os. stwierdzono 2 VII 1996 – ptaki migrowały w dół Bugu koło Wyszkowa (S. Chmielewski).

W latach 1987-1988 oraz 1991 rybitw białowąsych nie obserwowano, jednak począwszy od roku 1992 widywano je corocznie, jakkolwiek w znacznej liczbie (min. 130 os. rocznie) dopiero w latach 2007-2010 oraz 2012-2017 (ryc. 183-1). Wyjątkowo „obfite” obserwacje dotyczyły lat: 2009 (618 os.) i 2013 (420 os.).



Zmiany liczebności populacji lęgowych. Pierwszej obserwacji przypuszczalnie lęgowych par dokonano w roku 1975 na stawach w Bąkowcu, jednak bez zdobycia dowodów gniazdowania (Cieślak i Piasecki 1981). Pewnego gniazdowania tego gatunku w regionie dokonano dopiero w roku 1993 na stawach w Siedlcach, gdzie wykryto 16 gniazd z wysiadywanymi jajami (Dombrowski i Sachanowicz 1996). W latach 1993-2020 rybitwa białowąsa nie gniazdowała w 9 sezonach, jednak w większości (68%), bo w 19 sezonach była ptakiem lęgowym w bardzo zmiennej liczebności: od 2 par do 108 par. Corocznie gniazdowała w latach 1998-2002, 2004-2007, 2009-2010, 2013-2018. Najwyższe liczebności zarejestrowano w latach: 2007 (108 par), 2009 (93), 2010 (74) oraz 2013 (72) - ryc. 183-2. Największą w regionie kolonię lęgową, liczącą 85 gniazd wykryto w roku 2022 na stawach w Siedlcach (Gołowski 2023).

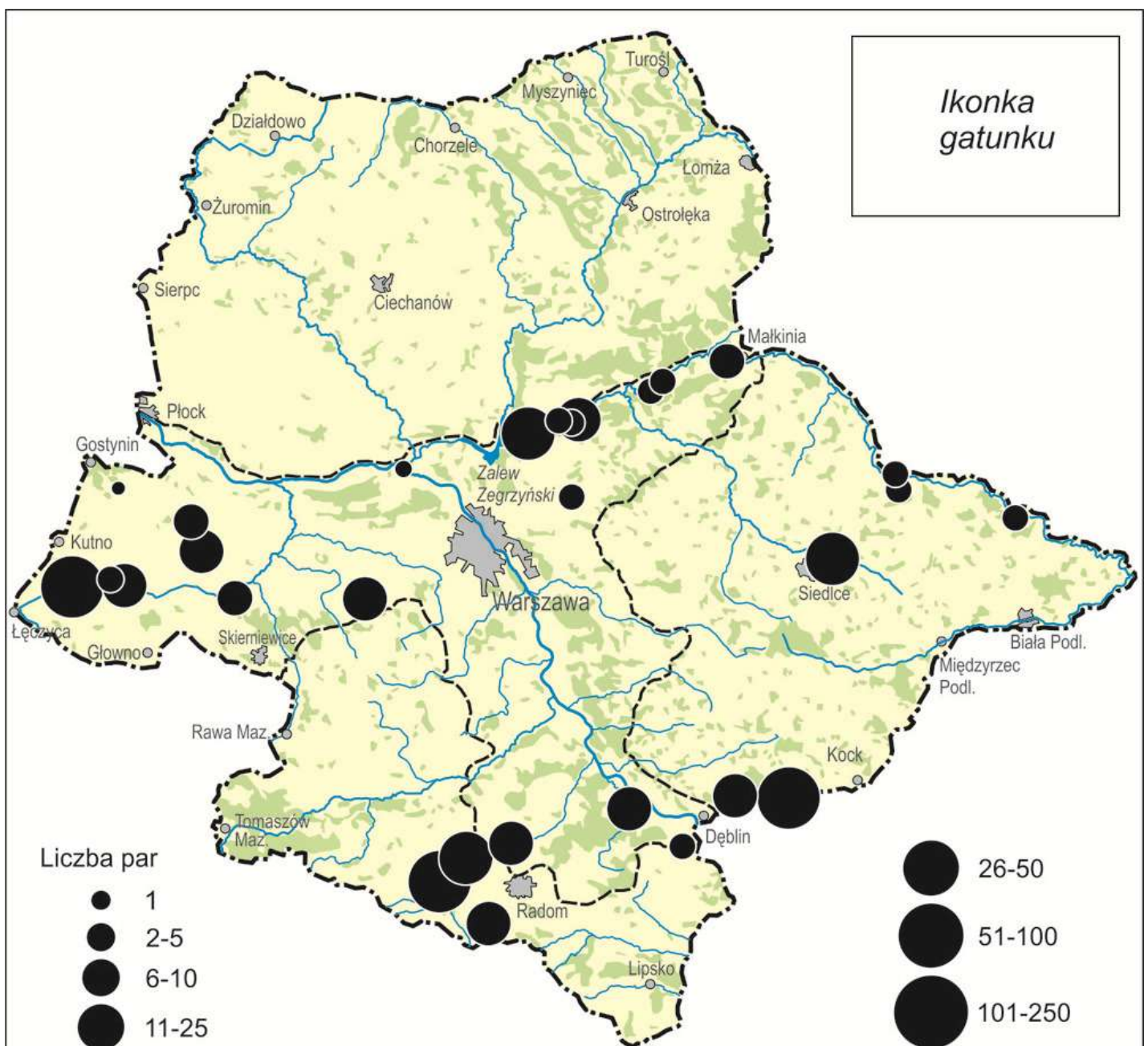


Przyczyny zmian liczebności. W ostatnich dekadach nastąpiło zasiedlanie nowych obszarów w środkowej Europie połączone z silnym wzrostem liczebności (Keller i in. 2020), co znalazło odbicie również na Nizinie Mazowieckiej. Cytowani autorzy, jako główną przyczynę tej ekspansji podali dostępność do odpowiednich miejsc lęgowych oraz bogatą bazę pokarmową na skolonizowanych obszarach. Ze względu na niską przeżywalność przedlęgową i w okresie późniejszym, wykazano, że populacja z niedawno skolonizowanych obszarów w Polsce, w tym na Nizinie Mazowieckiej, opiera się na imigracji z ostoi w krajach sąsiednich, głównie z Ukrainy (Ledwoń i in. 2014).

W okresie lęgowym największym zagrożeniem dla gniazd rybitwy białowąsej były prace związane z gospodarką stawowo-hodowlaną. W roku 2009 zniszczono wszystkie lęgi 75 par na stawach w Brzozowej-Podlodówce, usuwając razem z gniazdami łany skoszonych wcześniej trzciny (A. Dombrowski, T. Wiewiórko, M. Sikora).

Na sukces lęgowy wpływać mogą niesprzyjające czynniki pogodowe. Gwałtowne wezbrania wód po ulewnych opadach w trakcie wysiadywania jaj mogą zatapiać całe kolonie lęgowe, tak jak silne wiatry wywołujące nadmierne falowanie wód. Również znaczący może być wpływ drapieżnych ssaków żerujących na zbiornikach wodnych: wydra i wizon amerykański, a nawet dzik na płytkich zbiornikach.

Najwyższe liczebności tego gatunku zarejestrowano w sezonach odznaczających się wysokim stanem wód w dolinach rzek i na stawach rybnych: 2007, 2009, 2010 i 2013, a najniższe w suchych latach w okresie 2015-2020.



Ryc.....uzupełnić podpis

Rozmieszczenie i liczebność. W regionie wykryto do roku 2020 łącznie 45 kolonii z 649 parami.

Rozmieszczenie i liczebność kolonii lęgowych. Gniazdowanie rybitw białowasych wykryto w trzech makroregionach (ryc. 182.3). Wielkość kolonii lęgowych wahała się od 2 do 85, a średnia liczba par w kolonii wyniosła 13,9. Jeden kompleks stawów była zasiedlany przez 5 sezonów, ponadto 3-krotnie zasiedlane były trzy obiekty; 2-krotnie – sześć obiektów a tylko jeden raz było zasiedlanych aż 19 stanowisk. Łączna liczba wykrytych w całym okresie badań stanowisk lęgowych wyniosła 29.

Nizina Środkowomazowiecka. Wykryto 20 stanowisk lęgowych z łączną liczbą 347 par, stanowiącą 53% wszystkich stwierdzonych w regionie do roku 2020.

Najwcześniejsze, prawdopodobne lęgi kilku par wykryto w roku 1975 na stawach w Bąkowcu (Cieślak i Piasecki 1971), a w latach 2005 i roku 2015 gniazdowały tam po 2 pary (M. Łukaszewicz).

Najwięcej, bo 6 stanowisk wykryto w pradolinie Bzury, a najwcześniej na stawach w Borowie w roku 2000: 19 par (M. Faber) oraz 2001: 7-10 par (Janiszewski i in. 2020) i w roku 2020 - 6 par (Ł. Matyjasiak). Kolejne stanowisko zostało zasiedlone w roku 2002 (2 pary) na stawach w Mysłakowie koło Łowicza oraz 6 par w roku 2003 (R. Włodarczyk). W roku 2007 na rozlewiskach Słudwi w Złakowie Kościelnym wykryto 14 gniazd (Ł. Matyjasiak). W roku 2010 na rozlewiskach Bzury w Siemienicach gniazdowało 70 par, a w roku 2013: 11 par w Siemienicach (Sz. Kielan); 3 pary w Orłowie (J. Tabor i in.) i 7 par na torfiankach w dolinie Przysowy w Zagrobach koło Żychlina (S. Chmielewski).

Na stawach w Jedlińsku/Piastowie pod Radomiem w roku 2009 gniazdowało 15 par; w roku 2014 - 25 par; 2015 – 20 par (P. Malczyk) i w 2016 oraz 2017 – również po 20 par (Ł. Matyjasiak). Było to najczęściej, bo aż 5-krotnie zasiedlane stanowisko w regionie.

W roku 2010 na starorzeczu Wisły w Kazuniu w roku 2014 gniazdowała jedna para (A. Olszewski i P. Szpakowski), a na stawach w Kozienicach w roku 2007 – 14 par (M. Rębiś).

W dolinie Bugu wykryto łącznie 7 stanowisk – wszystkie na starorzeczach, a pierwszy przypadek gniazdowania zarejestrowano w roku 2007 w Morzyczynie – 10 gniazd (A. Goławski), na którym jedna para gniazdowała w roku 2017 (R. Miciałkiewicz i M.

Twardowski). W roku 2013 ptaki gniazdowały na sześciu stanowiskach pomiędzy Brzużą a

Kuligowem w łącznej liczebności 59 par z największą kolonią w Kuligowie (35 par) oraz Słopsku (13 par; A. Goławski, Z. Kasprzykowski) oraz w Brzuzie (5 par), Wywłoce, Barcicach i Drężewie - po 2 pary (A. Goławski, Z. Kasprzykowski, E. Szczepankiewicz, R. Miciałkiewicz i J. Zawadzki). Na starorzeczu w Słopsku w roku 2017 gniazdowały 2 pary (E. Szczepankiewicz). W roku 2018 wykryto 15 par na stawach w Jaktorowie (D. i J. Gawrońscy).

Wzniesienia Południowomazowieckie. Wykazano łącznie 120 par, co stanowiło 19% wszystkich par w regionie w całym okresie badań. Pierwsze lęgi stwierdzono w roku 2001 na Zb. Domaniów (10 par; J. Słupek, B. Sochaj), a w roku 2007 stwierdzono na tym akwenie 70 par (S. Chmielewski, M. Kurowski). W roku 2016 na stawach w Przytyku stwierdzono legi 30 par (R. Tęcza), a w roku 2018 na stawach w Orońsku - 10 par (Ł. Matyjasiak).

Nizina Południowopodlaska. Łącznie stwierdzono 182 pary lęgowe, co stanowiło 28% wszystkich wykazanych. Na stawach w Siedlcach w latach 1993, 1998 i 1999 gniazdowało odpowiednio: 16, 27 i 29 par (A. Dombrowski, K. Sachanowicz, A. Goławski, Z. Kasprzykowski i in.). Ponadto w roku 2009 na stawach w Szczeglacinie na skraju doliny Bugu gniazdowały 2 pary (A. Dombrowski). W roku 2013 wykryto 2 stanowiska w dolinie Bugu: na starorzeczach: w Borsukach – jedna para (A. Goławski i Z. Kasprzykowski) i w Wólce Zamkowej – 3 pary (A. Dombrowski), a w roku 2014 – 3 pary na starorzeczu w Borsukach (A. Dombrowski). Na stawach w Rykach w roku 2002 stwierdzono gniazdowanie 25 par (K. Kasperek). W roku 2009 wykazano dwa stanowiska lęgowe, w tym na stawach w Brzozowej/Podlodówce w pow. ryckim największą kolonię lęgową w regionie liczącą 75 par (A. Dombrowski i in.).

Wędrowniki. W latach 1975-2020 odnotowano łącznie 594 obserwacji ptaków w łącznej liczebności 2279 os. Na jedną obserwację przypadało średnio 3,8 os.

W trakcie migracji obserwowano głównie (92% os.) ptaki żerujące, a tylko 8% dotyczyło ptaków wysoko migrujących w locie wyraźnie ukierunkowanym.

W okresie wiosennym była znacznie częściej i liczniej obserwowana, niż jesienią. W tym pierwszym okresie zarejestrowano 81% osobników oraz 80% obserwacji, natomiast jesienią odpowiednio: 19% i 20%.

Migracja wiosenna była silnie rozciągnięta i trwała od końca kwietnia do końca czerwca, z wyraźnym szczytem w 2. i 3. dekadzie maja (ryc. 183-4). Mediana przylotu wiosennego w dekadzie 2001-2010 przypadła na 29 IV, a w dekadzie 2011-2020 – na 25 IV.

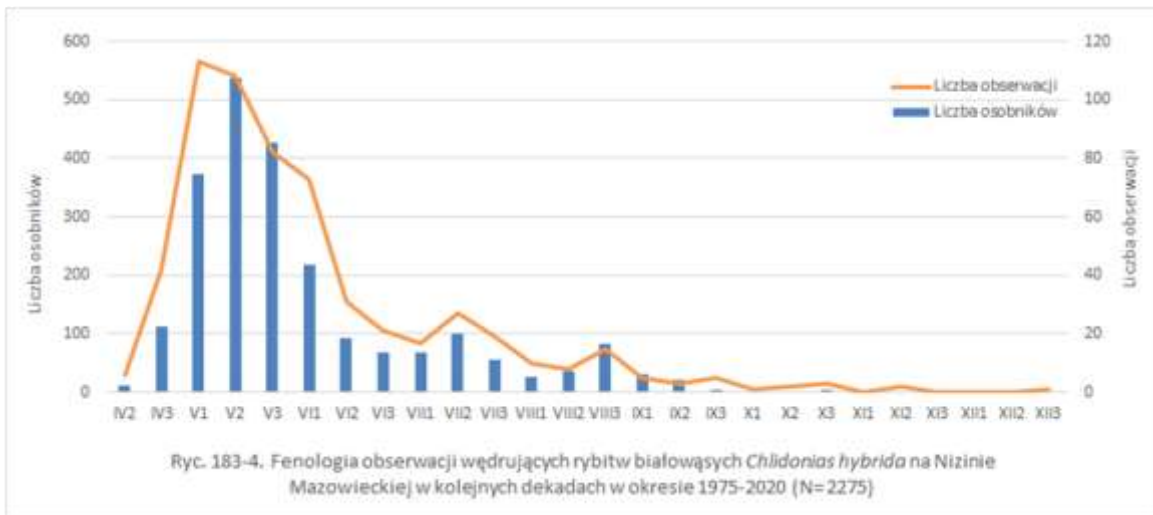
Najwcześniejszej obserwacji dokonano 15 IV 2012 – 2 os. w Kuligowie (E.

Szczepankiewicz), ponadto 18 IV 2014 – 4 os. na Zb. Domaniów (M. Łukaszewicz) oraz

dwie obserwacje z 19 IV w latach: 2006 – 1 os. na stawach w Bakowcu (M. Łukaszewicz) i 2017 – 1 os. w dolinie Omulwi koło wsi Długie (M. Murawski).

Wiosenny przelot trwał do połowy czerwca: 12 VI 1996 - 3 os. przeleciały nad Narwią koło Rybaków (A. Dmoch), a w dniach 1- 8 VI tego roku w górę Wisły pod Tyrzynie przeleciało przynajmniej 20 os. (J. Dyczkowski). W dół Wisły rybitwy białowąse migrowały w końcu maja w stadach do 12 os., np. 27 V 2008 na wysokości Staszowa poniżej Dębina (A. Różycki i in.). Również nad Bugiem w Mołożewie ptaki regularnie migrowały do końca maja w stadach liczących maksymalnie 12 os. (P. Chylarecki).

Stadność. Najwięcej, bo 70% obserwacji wiosennych stanowiły grupy liczące 1-3 osobników, w tym prawie połowa tych obserwacji dotyczyła 2 osobników. Znaczna była również liczba obserwacji ptaków pojedynczych (91 razy) – znacznie częściej niż obserwacje 3 osobników, które zarejestrowano 63 razy.



W

Naj
wię
ksz

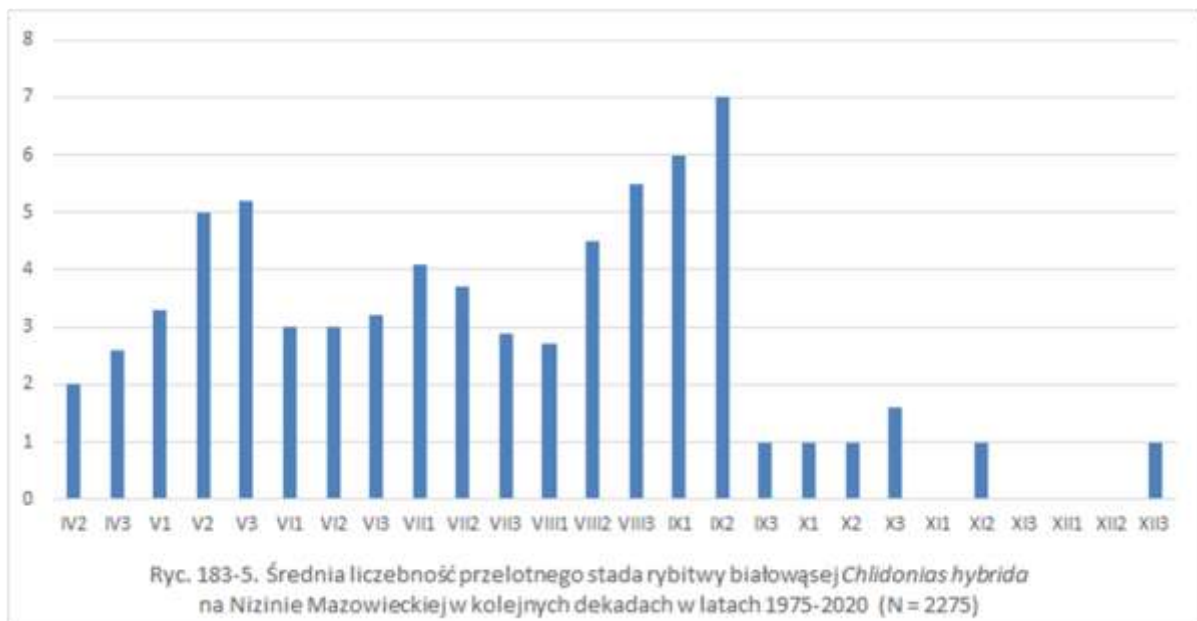
e stado wiosenne, liczące 40 os. obserwowano 27 V 2020 na Zb. Zegrzyńskim (Ł. Matyjasiak), ponadto dwukrotnie stada po 30 os.: 3 V 2017 na starorzeczu Bugu w Kuligowie (D. Kozłowski) i 23 V 2002 na stawach w Siedlcach (Z. Kasprzykowski). Stado 25 os. widziano 9 V 2010 na starorzeczu Bugu w Kuligowie (E. Szczepankiewicz), a stado 22 os. 31 V 2009 na stawach w Jedlińsku (M. Figarski).

Okres przebywania. Ptaki na ogół przebywały bardzo krótko i po jednym dniu intensywnego żerowania znikały. Dysponujemy zaledwie trzema obserwacjami dłuższego pobytu. W dniach 7-14 V 2003 na osadnikach EC Kozienice w Świerżach Wielkich na skraju doliny Wisły obserwowano 4 osobniki (M. Rębiś). Ponadto na starorzeczu Bugu w Kuligowie w dniach 15-27 IV 2012 przebywały 2 ptaki (E. Szczepankiewicz), a w dniach 23–30 V 2017 przebywało stado 17 os. (P. Stolarz).

Przelot jesienny przebiegał od przełomu VI/VII do XI z wyraźnym szczytem w 3. dekadzie VIII (ryc. 183-4). Ptaki w koloniach lęgowych mogły przebywać jeszcze do początku września, np. na stawach w Orońsku w roku 2018 (Ł. Matyjasiak), a w kolonii w Jedlińsku 24 VIII 2009 przebywało 150 os. (T. Figarski).

Na stawach w Rudzie w roku 2009 stado 14 os. pojawiło się 27 VI (P. i E. Stolarz). Również w końcu czerwca nad Zb. Zegrzyńskim pojawiały się pierwsze koczujące pary lub małe stada (E. Szczepankiewicz) - przypuszczalnie były to ptaki po stratach lęgu. Obserwacje ptaków w czasie ukierunkowanego, wysokiego lotu rejestrowano od początku lipca nad Wisłą, Bugiem, Narwią i stawami rybnymi. Intensywny przelot kończył się już w sierpniu, a we wrześniu gatunek ten spotkano 13 razy, w październiku – 6 razy, w listopadzie – dwukrotnie (ryc. 183-4). Ostatnie ptaki w poszczególnych latach obserwowano pomiędzy 25 VII a 16 XI .

Najpóźniej ptaki obserwowano 16 XI 2018 – 1 os. na Zb. Zegrzyńskim (T. Chodkiewicz) oraz 15 XI 2016 – 1 os. na stawach w Kocku (S. Turowski).



Stadność. Najwięcej stwierdzeń dotyczyło pojedynczych ptaków - 31% obserwacji oraz dwóch osobników – 20%, a obserwacje stad liczących 3-7 os. stanowiły 32% wszystkich stwierdzeń jesiennych. Największe jesienne stado liczące 21 os. przebywało nad stawach w Mysłakowie 28 VIII 1999 (R. Włodarczyk); stado 20 os. przelatywało 5 VII 2012 w kierunku południowo wschodnim nad doliną Wisły pod Czosnowem (J. Matusiak). Ponadto 12 VII 2009 obserwowano stado 16 os. na stawach w Borowcu w dolinie Pilicy (K. Sieczak), a 11 IX 2004 stado 13 os. przebywało na Zb. Domaniów (J. Słupek i in.). Nad Wisłą największe stado jesienne liczyło 8 os. i było widziane 29 VII 2017 na wysokości Ciszycy (Ł. Matyjasiak).

Okres przebywania. Ptaki na ogół zatrzymywały się na jeden dzień, a wyjątkowe były dłuższe pobyty. Zarejestrowano pięć dłuższych niż 3 dni pobyków jesiennych: 15 – 28 VIII 1999 – 21 os. na stawach w Mysłakowie (R. Włodarczyk); 18-25 IX 2005 – 1 os. na stawach w Rumoce (K. Antczak i P. Pagórski); 10-19 X 2014 – 1 juv. na stawach w Orońsku (R. Tęcza) oraz 19-24 X 2014 – 1 juv. na stawach w Rumoce (K. Antczak i P. Pagórski) oraz 15-23 X 2016 – 3 os. na Zb. Zegrzyńskim (J. Synowiecki i Ł. Matyjasiak).

Zimowanie. Tylko jedna obserwacja ptaka na Zb. Domaniów 24 XII 2015 (dok. foto, P. Malczyk).

Streszczenie. Nieregularnie i na ogół skrajnie lub bardzo nielicznie (maks. 108 par) lęgowy. Regularnie przelotny: w latach 1973-2020 obserwowany 594 razy w łącznej liczebności 2279 os. i tylko raz zimujący. W okresie wiosennym była znacznie częściej i liczniej obserwowana, niż jesienią. W tym pierwszym okresie zarejestrowano 81% osobników oraz 80% obserwacji, natomiast jesienią odpowiednio: 19% i 20%. Tylko jedna obserwacja zimującego ptaka na Zb. Domaniów 24 XII 2015.

Andrzej Dombrowski

Literatura.

Dunajewski A. 1938. Fauna słodkowodna Polski. z. 3. Ptaki (*Aves*). Warszawa.

Keller V., Herrando S., Vorisek P. et al. 2020. European Breeding Bird Atlas 2: Distribution, Abundance and Change. European Bird Census Council & Lynx Edicions, Barcelona.

Ledwoń M., Betleja J., Stawarczyk T., Neubauer G. 2014. The Wiskered Tern *Chlidonias hybrida* expansion in Poland: the role of immigration. *Journal of Eornithology* 155: 459-470.

Taczanowski W. 1882. Ptaki krajowe, Kraków.

Poniższa fot. autorstwa M.Matysiaka

