

Rybitwa białoczelna *Sternula albifrons*

Status gatunku. Bardzo nieliczny gatunek lęgowy, w roku 2020 – 386 par i nieliczny w roku 2022 - 517 par. Regularnie, lecz nielicznie przelotny.

Środowisko. Rybitwa białoczelna zasiedlała nieuregulowane odcinki dużych rzek, gdzie zajmowała piaszczyste wyspy i ławice w nurcie. Dunajewski (1938) podkreślał, że unikała małych zbiorników, występując tylko koło dużych rzek. Według Luniaka (1971) nad Wisłą gnieździła się szczególnie chętnie na piaszczystych ławicach porośniętych wikliną w pierwszym i drugim roku wegetacji.

W latach o wyższym poziomie wody w Wiśle zwiększał się udział par gniazdujących na wyspach stałych, a zmniejszał - na niestałych, niżej położonych ławicach, a różnice te pomiędzy latami „powodziowymi” a „bezpowodziowymi” dochodziły średnio do 35% (Bukaciński i Bukacińska 1994).

W roku 2005 nad Narwią wykazano duże zróżnicowanie miejsc gniazdowania: w korycie rzeki tylko dwie pary, a 14 par gniazdowało na hałdzie przemysłowej pod Ostrołęką, ponadto luźną kolonię (6-10 par) na żwirowni Brzuze połączonej z korytem rzeki (Kozik i Cieśluk 2007).

Tylko okazjonalnie rybitwa białoczelna gniazdowała na osadnikach ścieków i na zbiornikach retencyjnych. Na Zb. Zegrzyńskim w roku 1973 wykryto 2 kolonie na wysokości Dzierżenina i Serocka (Domaszewicz i Lewartowski 1973). W roku 1994 na piaszczystym polu przy stawach rybnych w Żelechowie jedna para założyła lęg, jednak został szybko zniszczony (J. Zduńczyk). Znane są zaledwie trzy przypadki gniazdowania na stawach rybnych: w Raszynie 1-2 pary w połowie lat 1980. (Bukaciński i Bukacińska 1991) oraz w Czołomyjach na skraju doliny Liwca pod Siedlcami w roku 2002 (A. Goławski) i para na wyspie na stawach w Szczegłacinie na skraju doliny Bugu w roku 2007 (Z. Kasprzykowski).

Tylko okazjonalnie rybitwa białoczelna gniazdowała na osadnikach ścieków i zbiornikach retencyjnych – w roku 1973 stwierdzono 2 kolonie na Zb. Zegrzyńskim (Domaszewicz i Lewartowski 1973). Znane są zaledwie trzy przypadki gniazdowania na stawach rybnych: w połowie lat 1980. w Raszynie (Bukaciński i Bukacińska 1991) w roku 2002 w Czołomyjach na skraju doliny Liwca (A. Goławski) i w roku 2007 na wyspie na stawach w Szczegłacinie na skraju doliny Bugu (Z. Kasprzykowski). Ponadto, gniazdo rybitwy białoczelnej odnaleziono w roku 1994 na piaszczystym polu przy stawach rybnych w Żelechowie (J. Zduńczyk).

Żerujące ptaki spotykano głównie nad dużymi rzekami i starorzeczami, ponadto nad stawami rybnymi w pobliżu rzek, np. w Bąkowcu, Kozienicach, Wildze, Raszynie, Rykach, a nawet na zbiorniku w Pionkach, znacznie oddalonym od kolonii lęgowych na Wiśle. Niekiedy żerowała na małych rzekach, np. na ujściowych odcinkach Radomki, Wkry i Pilicy oraz na torfiankach, a znacznie częściej na zbiornikach retencyjnych: Zegrzyńskim i zb. Domaniów.



Para rybitw białoczelnych *Sternula albifrons* (fot. Agata i Mateusz Matysiakowie)

Zmiany liczebności. W XIX wieku była gatunkiem gniazdującym tylko nad Wisłą, nad którą miała być: „pospolita w czasie lęgowym wzdłuż całej Wisły...mniej liczna od poprzedniej (rybitwy rzecznej –przyp. red.)” (Taczanowski 1882) - interesujące, że autor ten dodał: „, ..., nigdy na jej dopływach”, jakkolwiek wymienił inne niż Wisła rzeki dla rybitwy rzecznej. Z kolei Sapalski (1862) podaje: „, .. jest dość nad Wisłą pospolita gnieździ się po piaskach od ujścia Pilicy do Zawichosta”. Również Stolz (1917) podaje: „wszędzie spotykana nad Wisłą, nieco rzadsza niż rybitwa rzeczna”. Jako lęgową także nad Narwią podał Neumann (1918). W latach 1962-1964 rybitwa białoczelna zasiedlała koryto Wisły powyżej Warszawy w średnim zagęszczeniu 0,3 p./km (Luniak 1971), a Tomiałojć (1972) podał, że była dość liczna na środkowej Wiśle, a bardzo nieliczna nad Narwią.

W latach 1973-1974 na Nizinie Mazowieckiej gniazdowało 655-735 par, w tym nad Wisłą pomiędzy Dęblinem a Warszawą 114 pary i 172-241 par w roku 1982 na niebadanym w roku 1973 odcinku między Warszawą a Płockiem, ponadto nad Bugiem 108-112 par, nad Narwią 13 par i nad Pilicą 101 par (Koło Przyr. UAM Poznań; J. Lontkowski).

W latach 1981-1989 w regionie wykazano 561-610 par; w okresie 1993-1999 nastąpił wzrost do 684-708 par, jednak w latach 2009-2015 nastąpił spadek do 463-534 par, a w roku 2020 liczebność spadła do 386 par, po czym zaskakująco wzrosła do 517 par w roku 2022 (MPP), jednak było to około 25% mniej niż 50 lat wcześniej, na początku lat 1970.

W okresie 2 dekad, między okresami 1984-1993 a 2007-2017 w korytach czterech największych ostoi rybitwy białoczelnej populacja lęgowa zmniejszyła się o około 33%: z 718-744 par do 460-531 par (Dombrowski i in. 2021) - średnioroczny ubytek populacji wynosił około 1,4%, a do roku 2020 o 2,2% średniorocznie. Stan populacji w roku 2020 był o 47% niższy niż 30 lat wcześniej, czyli średnioroczny spadek wyniósł 1,5% w tym długim okresie.

Na Wiśle między Dęblinem a Płockiem w latach 1981-1982 gniazdowało 438-569 par (Wesołowski i in. 1984) i w roku 1993: 589-599 par (Bukaciński i in. 1994), następnie nastąpił spadek do 502-522 par w latach 1998-1999 (Chylarecki i in. 1998, Keller i in. 1998, 1999) i w roku 2009 wykazano 421-479 par (Bukaciński i in. 2017), a po dekadzie dalszy spadek do 302 par w roku 2020 i wzrost do 410 par w roku 2022 (MPP). Między ujściem Pilicy i ujściem Narwi liczba ptaków przystępujących do rozrodu w roku 1998 i 2009 była niemal taka sama (odpowiednio: 156 par i 148-154 par), natomiast między ujściem Narwi a Płockiem stan w roku 2009 był niższy o 7-8% niż w końcu lat 1990. (162 pary i 139-158 par; Bukaciński i in. 2017).

W dolinie Bugu w roku 1973 było 98-105 par (W. Walankiewicz, R. Andrzejewski), w latach 1984-1987: 90-100 par; w roku 1999: 99-106 par (Dombrowski i in. 2013), w roku 2012: 76-82 (Dombrowski i in. 2014); w 2015: 35-40 (Kasprzykowski i in. 2017), w roku 2020 - 84 pary, w 2022 - 107 par (MPP).

W dolinie dolnej Narwi w roku 1973 gniazdowały 21-24 pary (Domaszewicz i Lewartowski 1973), w roku 1989: 12-16 par (Dombrowski 1994), w 1993: 28 par w tym część na połączonej z rzeką zwirowni Brzuze (Rzępała i in. 1999), 2001 - 12 par (Kasprzykowski 2002), 2005: 22-26 par (Kozik i Cieśluk 2007), 2011: 4-12 (Kasprzykowski i in. 2017), a w latach 2020-2022 nie była lęgowa (MPP).

W dolinie Pilicy w roku 1974 zanotowano 32-40 par (Z. Lewartowski i J. Lontkowski), w latach 1987-1989: 17-23 par, w roku 1998 - 24 pary, w latach 2003-2004 gniazdowała prawdopodobnie tylko jedna para (Chmielewski i in. 2007), a w latach 2009-2018 – brak gniazdowania (S. Chmielewski, A. Węgrzynowicz, Sz. Kielan i in.).

Przyczyny zmian liczebności. Lokalnie na Wiśle wykazano zanik lęgowych kolonii pod wpływem prac hydrotechnicznych, np. w roku 2009 nie gniazdowała na silnie przekształconych odcinkach przy El. Kozienice w Świerżach i na miejskich odcinkach w Dęblinie, Warszawie (poniżej Józefowa do Łomianek) i Płocku (od Wykowa do Płocka; Bukaciński i in. 2017). Również naturalne czynniki, takie jak gwałtowne przybory wód w maju-czerwcu przyczyniały się do niszczenia całych kolonii. W latach o wyższych stanach wód, liczebność rybitw białoczelnych w korycie Wisły była mniejsza niż w latach o niskim lub średnim stanie (Bukaciński i Bukacińska 1994). Uwzględniając cały okres badań, tj. 1981-1993, cytowani autorzy stwierdzili istotne ujemne korelacje między stanem wody w okresie składania jaj a liczebnością w danym roku. Również znaczne straty powodowały drapieżniki, zwłaszcza wrony *Corvus cornix*, sroki *Pica pica* i mewy srebrzyste/białogłowe *Larus argentatus/cachinans*, błotniaki stawowe *Circus aeruginosus*, a także rekreacja i turystyka w miejscach gniazdowania tego gatunku (Kot i in. 2017a).

Rozmieszczenie i liczebność. Przed rokiem 2020 gniazdowała we wszystkich makroregionach, jednak w roku 2020 występowała tylko w 2 z nich, w łącznej liczebności 386 par:

Nizina Północnomazowiecka. Nielęgowa od roku 2020, a wcześniej wykazywana prawie wyłącznie w korycie Narwi, gdzie w latach 2001: 12 par (Kasprzykowski 2002) i w 2011: 4-12 par (Kasprzykowski i in. 2017), a najwięcej, bo 24 pary (w tym 6 par w żwirowni Brzuze połączonej z korytem rzeki) w latach 1993-1994 (Rzępała i in. 1999). Poza Narwią gniazdowała tylko w roku 1995 na tzw. cofce Zb. Zegrzyńskiego pod Pułtuskim - 5 par (A. Dombrowski).

Nizina Środkowomazowiecka. W największej ostoi rybitwy białoczelnej, w korycie Wisły w roku 2020 gniazdowały 302 pary i znacznie więcej, bo 410 par w roku 2022 (MPP). W roku 2009 stwierdzono 421-479 par w 31 koloniach, a najczęściej ptaki występowały w koloniach liczących do 10 par, rzadziej w koloniach liczących 11–20 par, a cztery największe kolonie o liczebności powyżej 20 par znaleziono na wysokości: Stężycy (23 pary), Czosnowa

(30 par), Smoszewa (25–30 par) i Drwał (21–26 par; Bukaciński i in. 2017). Powyżej Warszawy było w roku 2009 tylko jedno miejsce większej koncentracji ptaków/kolonii, na wysokości Wysoczyna poniżej ujścia Pilicy.

Nad Bugiem w latach 1973-2022 gniazdowało od 18 par w roku 2012 (Dombrowski i in. 2014) do 46 par w roku 1998 (Dombrowski i in. 2013), 41 par w roku 2020 i 52 par w roku 2022 (MPP). Największą kolonię zarejestrowano w roku 2010 koło Stasiopola: 18-22 pary (R.Kozik). Na Pilicy w roku 1998 gniazdowało 7 par (S. Chmielewski i in.), a nad Narwią w roku 1994 wykryto 4 lęgowe pary (Rzępała i in. 1999).

Poza rzekami wykazano gniazdowanie tylko w jednym miejscu, na osadnikach w Dobrzelinie pod Żychlinem - 3 pary z pull. w roku 2013 (S. Chmielewski). Ponadto para ptaków przebywała na stawach w Psarach w dniach 16 V-27 VI 2015 (T. Musiał).

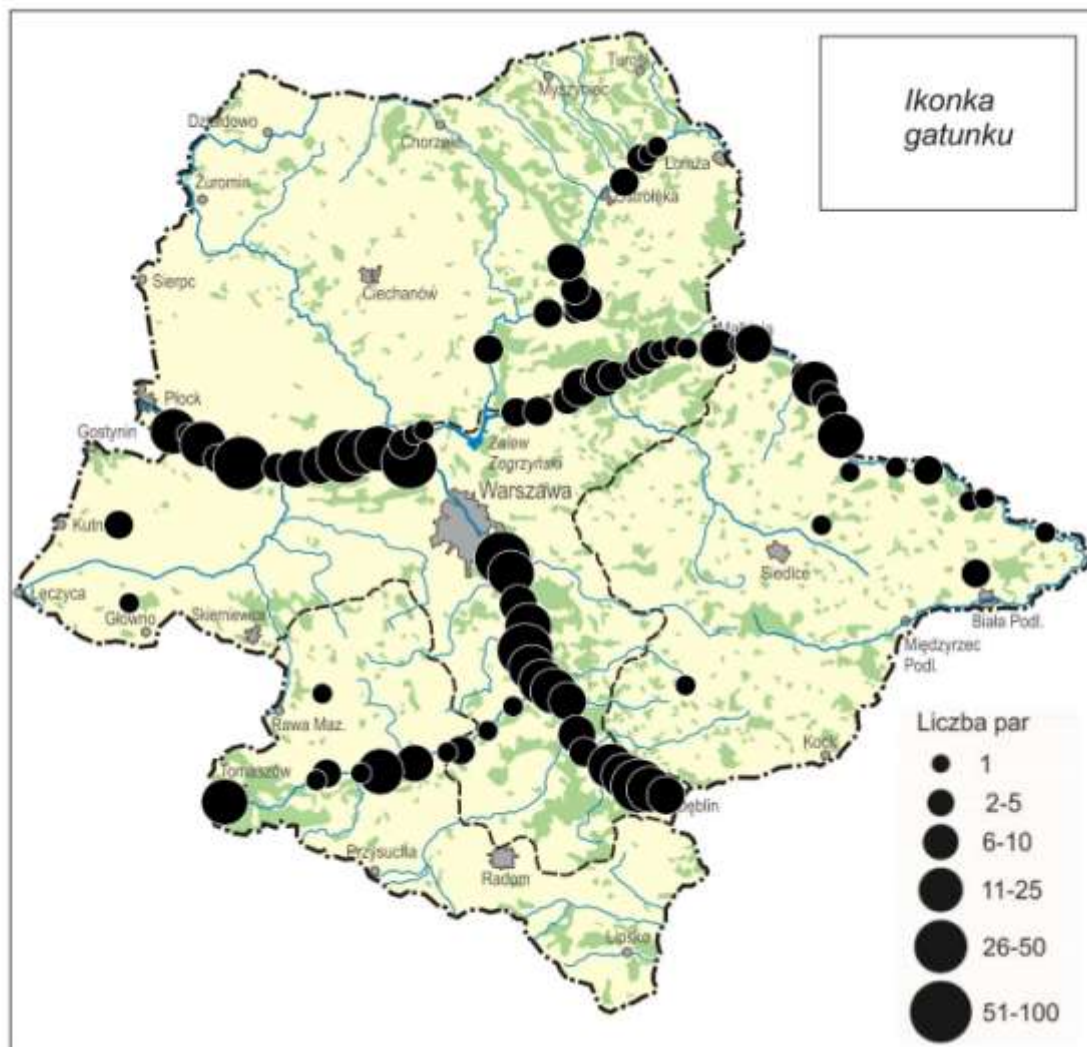
Nizina Południowopodlaska – największą ostoją lęgową tego gatunku był Bug, nad którym w latach 1973-2022 gniazdowało od 22 par w roku 2012 (Dombrowski i in. 2014) do 59 par w roku 1998 (Dombrowski i in. 2014), 43 par roku 2020 i 55 par w roku 2022 (MPP).

Największa kolonia nad Bugiem pod Mołożewem w latach 1992-1994 liczyła od 10 do 12 par (Chylarecki 2001), a 21-23 pary w roku 1985 (Chmielewski i in. 2004) i 21 par w roku 1998 (Dombrowski i in. 2002).

Poza Bugiem wykryto tylko cztery stanowiska lęgowe lub prawdopodobnie lęgowe. Na spuszczonej w roku 2004 zbiorniku Witulin koło Terebeli pod Białą Podlaską gniazdowały 3 pary (D. Krupiński). W roku 1994 na suchym polu koło stawów w Żelechowie stwierdzono zniszczony lęg (J. Zduńczyk). W roku 2002 na stawach w Czołomyjach pod Mordami jedną parę prawdopodobnie lęgową obserwowano na wyspie w roku 2002 (A. Goławski), a w roku 2007 na stawach w Szczegłacinie na skraju doliny Bugu pod Korczewem na wyspie przypuszczalnie gniazdowała jedna para (Z. Kasprzykowski).

Wzniesienia Południowomazowieckie. Największa populacja przed rokiem 2017 zasiedlała Pilicę, gdzie gniazdowało od 27 par w roku 1998 do 101 par w roku 1998 (Z. Lewartowski, J. Lontkowski, Chmielewski i in.). Największą kolonię lęgową wykazano roku 1974 na wysokości wsi Brzeście – 16 par (Z. Lewartowski i J. Lontkowski), a w roku 1987 były tam 3-4 pary (S. Chmielewski).

Poza Pilicą wykryto tylko jedno stanowisko: na osadnikach ścieków w Tomaszowie Maz. w roku 1997 kolonię złożoną z 12 par, ale lęgi z nieznanymi przyczynami zostały opuszczone, ponadto w roku 1998 gniazdowało tu 9 par (M. Ciach).



Ryc. 181-1. Rozmieszczenie stanowisk lęgowych rybitwy białoczelnej *Sternula albibifrons* na Nizinie Mazowieckiej w latach 1994-2013

Zagęszczenia. Najwyższe zagęszczenie lęgowych par zarejestrowano w korycie Wisły w roku Dęblinem a El. Kozienice: 76-79 p/10 km, a największa kolonia na wysokości Pawłowic liczyła 67-72 pary (Bukaciński i in. 1994).

W roku 2009 powyżej Góry Kalwarii średnie zagęszczenia na wyróżnionych fragmentach rzeki wahały się od 16–18 par/10 km do 32–36 par/10 km. Odmienna była sytuacja poniżej Góry Kalwarii, gdzie ptaki na sąsiednich odcinkach gniazdowały w zagęszczeniu od 4–5 do 29–31 par/10 km (Bukaciński i in. 2017).

Noclegowiska. Regularne noclegowiska stwierdzono tylko latem nad Wisłą i Bugiem. Nad pierwszą z rzek nocujące zgrupowania tworzyły w lipcu rodziny z młodymi z lokalnych kolonii lęgowych. Znane było m.in. noclegowisko na wysokości wsi Łoje oraz między Pawłowicami a Wróblami, a najwięcej (30 os.) zarejestrowano na tym drugim (SKO). Nad Bugiem, w rezerwacie „Wydma Mołożewska”, po wylocie młodych z kolonii ptaki utworzyły 29 VI 1990 nocujące stado 60 os., a 13 VII 1988 - 42 os. (SKO). Niewykluczone, że do lokalnie lęgowych ptaków mogły dołączać ptaki migrujące.

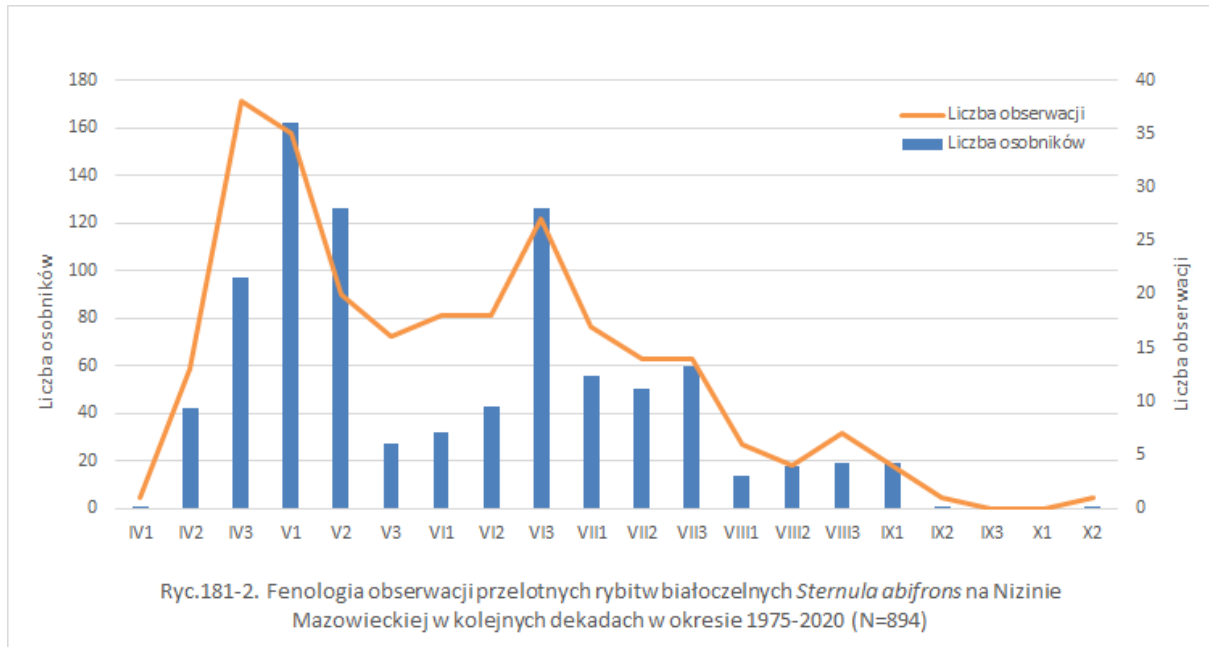


Młoda rybitwa białoczelną *Sternula albifrons* (fot. Agata i Mateusz Matysiakowie)

Wędrowniki. Taczanowski (1882) podaje, że gatunek ten przylatywał w końcu kwietnia i na początku maja, a ostatnie ptaki odlatywały do 25 sierpnia. Dunajewski (1938) podał podobnie: przyloty w końcu kwietnia, a ostatnie ptaki znikły w końcu sierpnia.

W latach 1975-2020 poza stanowiskami lęgowymi stwierdzono łącznie 894 os. w 254 obserwacjach. W okresie jesiennym i wiosennym rybitwy białoczelną poza ostojami lęgowymi obserwowano wiosną nieco częściej niż jesienią - odpowiednio: 141 i 113 razy. Ptaki były najczęściej widywane w dolinach dużych rzek, a zdecydowanie rzadziej poza nimi. Na przykład na stawach w Siedlcach, oddalonych 30 km od doliny Bugu, wiosną

zarejestrowano ten gatunek zaledwie 4-krotnie i wyłącznie pojedyncze ptaki: 20 V 1990, 17 V 1993, 9 VI 1993 i 22 VI 2006, a jesienią trzykrotnie: 23 VII 1990 – 1, 24 VIII 1989 – 3 os. i 1 VII 1997 – 1 ptak (Goławski i in. 2002, Goławski 2014).

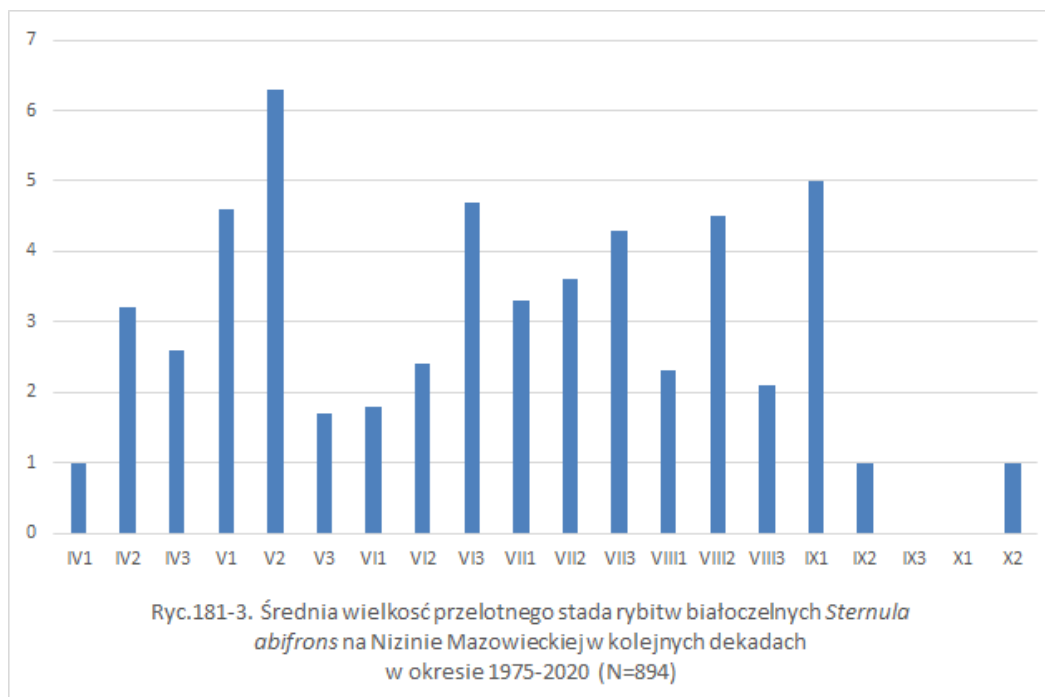


Przelot wiosenny. Ptaki migrujące były trudne do odróżnienia od frakcji lęgowej, ponieważ bardzo wcześnie pojawiały się w miejscu gniazdowania, gdzie mogły również się zatrzymać ptaki będące w trakcie wędrówki. Tak przypuszczalnie było nad Wisłą, Bugiem, Narwią i Pilicą. Wiosną w latach 1975-2020 poza Wisłą, Bugiem i Narwią oraz Pilicą, gdzie niemożliwe było odróżnienie ptaków migrujących od lęgowych, łącznie obserwowano 455 os. w 123 obserwacjach.

Mediana przylotu w dwóch ostatnich dekadach uległa przyspieszeniu o prawie 2 tygodnie – z 30 IV (15 IV-1 V) w latach 2001-2010 do 17 IV (8-24 IV) w dekadzie 2011-2020.

Najwcześniejsza była obserwacja jednego ptaka 8 IV 2014 na zb. Siczki w Jedlni-Letnisko na skraju Puszczy Kozienickiej (M. Łukaszewicz), następnie 12 IV 2015 nad Bugiem w Kuligowie – 3 os. (A. Dmoch) i 13 IV 2012 – 2 os. również w Kuligowie (A. Marczewski i in.). Ponadto cztery obserwacje przypadły na 15 IV, w tym trzykrotnie (1, 3 i 4 os.) w Kuligowie (E. Szczepankiewicz).

Szczyt wiosennej migracji przypadał na 1. dekadę V, a wędrówka wiosenna trwała jeszcze w 2. dekadzie tego miesiąca (ryc. 181-2). Intensywny przelot obserwowano nad Narwią przy zaporze w Dębem w dn. 2 V 2008: w ciągu 1,5 godziny w dół rzeki w kierunku zachodnim przeleciało łącznie 70 os. (M. Sidelnik).



Stadność. Średnia wielkość wiosennego stada wyniosła 3,7 os. i była identyczna jak jesienią. Największa wartość średnia stada (6,3 os.) przypadła na 2. dekadę V (ryc. 181-3).

Najczęściej, bo aż w 47% przypadków obserwowano pojedyncze ptaki, w 36% - po 2-3 os., a po 4-7 os. widywano w 13% stad. Trzykrotnie były obserwowane stada złożone z 8-11 os.

Ptaki tylko wyjątkowo tworzyły duże koncentracje żerowiskowe, a najwięcej, bo 100 os., przebywało 1 V 2008 na stawach w Walewicach (T. Bartos). Na stawach w Bąkowcu 15 V 2012 stwierdzono 36 os. i 17 V 2012 – 6 os., a na stawach w Raszynie 13 V 2007 przebywało stado 40 żerujących ptaków (J. Zawadzki); na Zb. Zegrzyńskim w Arciechowie 15 V 2017 widziano stado 20 os. (D. Kozłowski). Mniejsze były stada kwietniowe, a największe, liczące 13 os. stwierdzono 21 IV 2015 na Zb. Zegrzyńskim w Arciechowie (G. Fedoruk).

Najwcześniejsze stado (11 os.) widziano 19 IV 2015 na wysokości Cupła (Ł. Matyjasiak).

Okres przebywania. Migrujące ptaki zatrzymywały się na krótko i często opuszczały zbiornik już po kilku godzinach. Niekiedy zatrzymywały się na dłużej na żerowanie i odpoczynek. W dniach 1-4 VI 2014 koczująca para żerowała na stawach w Jaktorowie (D. i J. Gawrońscy), a w dniach 25-29 IV 2015 jeden ptak przebywał na zalewie Siczki w Jedlni-Letnisko (M. Łukaszewicz). Ptaki na stanowiskach lęgowych na ogół przebywały do końca VII, tworząc stada rodzinne w kolonii. Stąd też niekiedy trudno było te ptaki odróżnić od osobników zatrzymujących się w trakcie migracji. Nie można wykluczyć łączenia się ptaków z obu grup: stacjonarnej/lęgowej i migrującej.

Koczowania letnie zaczynały się już w końcu maja, kiedy poza miejscami lęgowymi pojawiały się ptaki, które przypuszczalnie straciły lęgi lub nie przystąpiły do gniazdowania. Corocznie na początku czerwca poza stanowiskami lęgowymi spotykano pojedyncze ptaki nad stawami rybnymi i zbiornikami retencyjnymi, a od końca czerwca pojawiały się migrujące stada, których liczebność wzrastała do końca lipca. Częstość takich obserwacji poza stałymi lęgowiskami rosła do końca czerwca, co mogło być spowodowane zalaniem lęgów czasie wezbrań wód w Wiśle. W lipcu takich obserwacji było zdecydowanie mniej (ryc. 181-2).

W okresie jesiennym liczebność migrujących rybitw białoczelnych bardzo silnie spadała już na początku sierpnia (ryc. 181-2). Migrujące ptaki najliczniej zatrzymywały się nad dużymi rzekami, gdzie również gniazdowały. W czasie codziennych obserwacji nad Wisłą w Pawłowicach gatunek ten liczniej występował tylko w latach 1981–1982, kiedy średni wskaźnik liczebności wynosił 9,9–12,5 os./kontrolę. W pozostałych sezonach (1978-1980, 1983-1985) był znacznie mniej liczny: 1,6–4,9 os./kontrolę.

Liczebność tej rybitwy zmniejszała się od 7,1 os./kontrolę dzienną w 2. połowie VII do 1,2 os./kontrolę lub braku ptaków w 1. połowie IX (Kot i in. 2017b). W latach 1957–1965 w okresie letnio-jesiennej migracji występował na Wiśle w zagęszczeniu 0,6 os./km (Luniak 1971), podczas gdy w latach 1975–1985: 1,0 os./km.

Przebieg zmian liczebności w tym samym okresie nad Bugiem w Mołożewie w latach 1986-1990 wykazywał podobną dynamikę do wykazanej nad Wisłą. Silny spadek następował w 2. dekadzie VIII, a niekiedy już w końcu VII i ostatnie ptaki obserwowano między 11 VIII (1989 r.); 27 VIII (1990) i 1 IX (1987; SKO).

Mediana ostatniej obserwacji jesiennej w dwóch ostatnich dekadach była zbliżona: 31 VIII (30 VIII–7 IX) w latach 2001-2010 i 2IX (20 VIII-19 IX) w latach 2011-2020. Do najpóźniejszych stwierdzeń w regionie należą: 13 IX 2015 – 1 os. na stawach w Bąkowcu (M. Mołęda); 19 IX 2020 – 2 os. przelatujące nad stawami Ciemno-Gnojna (M. Matysiak) i 18 X 1998- 1 os. na Zb. Zegrzyńskim (J. Dyczkowski i Z. Kasprzykowski).

Stadność. Ptaki żerowały na ogół pojedynczo, a odpoczywające stada liczyły do kilku os.

Najczęściej widywano pojedyncze ptaki i stada 2-3 os. – po 48% obserwacji, a 17% stad liczyło 4-7 os. Pięciokrotnie widziano stada 8-11 os., a trzykrotnie – po 12-27 os.

Średnia wielkość jesiennego stada poza ostojami lęgowymi wyniosła 3,7 os., a przelotne stada obserwowano już w połowie VI, np. stado 5 os. na stawach w Rumocze pod Mławą 18 VI 1995 (K. Antczak) i były one duże już w końcu czerwca: 24 VI 2020 - 24 os. na stawach w

Jeglu w Puszczy Białej (Ł. Matyjasiak), 29 VI 2019 – 7 os. przelatujących na wschód nad stawami w Czołomyjach (A. Dombrowski), ponadto stada po 11 os.: 1 VII 2009 nad stawami w Kocku (A. Dombrowski) i 14 VII 2019 na stawach w Gołębiówce koło Mrozów (A. Parapura). Stado 27 os. widziano 20 VII 1990 na Zb. Zegrzyńskim (A. Dombrowski). Największe zgrupowania żerowiskowe na stawach w Bąkowcu na skraju doliny Wisły obserwowano w roku 2012: 11 VII – 12 os., 18 VIII – 11 os. i 29 VIII – 6 os. Zaskakująco duże były koncentracje ptaków na stawach w Grzegorzewicach pod Mszczonowem: 27 VI 2015 – 19 os. i 12 VII 2016 – 25 os. (M. Matysiak) i największa licząca 39 os. – 1 VII 2021 (A. i M. Matysiakowie).

Maksymalna wielkość stada w okresie 15 VII – 15 IX w latach 1975-1985 nad Wisłą w Pawłowicach, zatem w miejscu gniazdowania rybitw białoczelnych, wyniosła 30 os. w trakcie dziennych kontroli, a podczas kontroli po zachodzie słońca obserwowano ptaki zbierające się w stada liczące maksymalnie 50 os. (SKO).

Okres przebywania. W dniach 24-30 VIII 2015 na Zb. Domaniów przebywały 2 osobniki młodociane (P. Malczyk).

Streszczenie. Bardzo nieliczny gatunek lęgowy w roku 2020 – 386 par i nieliczny w roku 2022 - 517 par, związany niemal wyłącznie z dolinami dużych rzek, głównie Wisłą, Bugiem i Narwią. Na większości lęgowisk notowano spadek lub fluktuacje liczebności, wynikające głównie ze zmian poziomu wody w rzekach. Regularnie, lecz nielicznie przelotny. Szczyt wiosennej migracji przypadał na 1. dekadę V, a wędrówka wiosenna trwała jeszcze w 2. dekadzie tego miesiąca. Przelot jesienny zaczynał się już w czerwcu i trwał do końca sierpnia lub początku IX. Najwcześniej obserwowana 8 IV 2014 – 1 os. na zb. Siczki w Jedlni-Letnisko, a najpóźniej 18 X 1998 - 1 os. na Zb. Zegrzyńskim.

Andrzej Dombrowski i Andrzej Węgrzynowicz

Literatura

Bukaciński D., Bukacińska M. 1991. Awifauna stawów rybnych w Raszynie w latach 1977-1986. Not. Orn. 32: 89-116.

Bukaciński D., Bukacińska M. 1994a. Czynniki wpływające na zmiany liczebności i rozmieszczenie mew, rybitw i sieweczek gniazdujących na środkowej Wiśle. Notatki Ornitologiczne 35: 79-97.

Bukaciński D., Cygan J.P., Keller M., Piotrowska M., Wójciak J. 1994b. Liczebność i rozmieszczenie ptaków wodnych gniazdujących na Wiśle Środkowej – zmiany w latach 1973–1993. Not. Orn. 35: 5–47.

Bukaciński D., Keller M., Buczyński A., Bukacińska M. 2017. Awifauna lęgowa koryta środkowej Wisły w roku 2009 – zmiany liczebności i rozmieszczenia w ciągu ostatnich 36 lat. W: Keller M., Kot H., Dombrowski A., Rowiński P., Chmielewski S., Bukaciński D. (red.). Ptaki środkowej Wisły. M-ŚTO, Pionki, s. 31-96.

Chmielewski S., Dombrowski A., Smoleński T., Zawadzki J. 2004. Awifauna lęgowa doliny dolnego Bugu. Kulon 9: 3-37.

Chmielewski S., Tabor J., Iwańczuk C. 2007. Zmiany w awifaunie lęgowej koryta Pilicy w latach 1974-2004. Kulon 12: 31-42.

Chmielewski S., Kusiak P., Sosnowski J. 1993. Awifauna lęgowa tarasu zalewowego dolnej Pilicy. Not. orn. 34: 247-276.

Chylarecki P. 2001. Problemy ochrony awifauny rzecznej na przykładzie rezerwatu Wydma Mołozewska. W: Kot H., Dombrowski A. (red.) Strategia ochrony fauny na Nizinie Mazowieckiej. MTOF, Siedlce: 187-200.

Domaszewicz A., Lewartowski Z. 1973. Obserwacje awifauny Narwi i jej doliny. Not. Przynr. 7, 10: 3-36.

Dombrowski A. 1994. Porównanie liczebności wybranych gatunków ptaków w dolinie dolnej Narwi w latach 1973 i 1989. Not. Orn. 35: 245-259.

Dombrowski A., Goławski A., Chylarecki P., Kuczborski R., Mitrus C., Smoleński T., Zawadzki J. 2002. Awifauna doliny dolnego Bugu – stan, zagrożenia i koncepcja ochrony. W: Dombrowski i inni (red.). Korytarz ekologiczny doliny Bugu. IUCN-Poland, Warszawa.

Dombrowski A., Chylarecki P., Goławski A., Kuczborski R., Miciałkiewicz R., Mitrus C., Smoleński T., Zawadzki J. 2013. Awifauna tarasu zalewowego dolnego Bugu w okresie lęgowym w latach 1991-2000. Kulon 18: 3-31.

Dombrowski A., Goławski A., Kasprzykowski Z., Dmoch A., Twardowski M., Szczepankiewicz E., Cieśluk P., Miciałkiewicz R., Zawadzki J., Smoleński T., Mróz E., Sikora M., Trębicki Ł., Omelaniuk M., Kurowski M., Mortka K., Sidelnik M., Waclawik P. 2014. Zmiany liczebności wybranych lęgowych gatunków ptaków w tarasie zalewowym doliny dolnego Bugu w okresie 1984-2014. Kulon, 19: 1-20.

Dombrowski A., Chmielewski S., Bukaciński D., Antczak K., Murawski M., Pagórski P. 2021. Znaczenie koryt największych rzek dorzecza środkowej Wisły dla awifauny lęgowej – zmiany po dwóch dekadach. Orn. Polonica 62: 89–100.

Dunajewski A. 1938. Fauna słodkowodna Polski. z. 3. Ptaki (*Aves*). Warszawa.

Kasprzykowski Z. 2002. Liczebność wybranych gatunków ptaków wodno-błotnych związanych z korytem dolnej Narwi w roku 2001. Kulon. 12: 33-39.

Kasprzykowski Z., Dmoch A., Goławski A., Kozik R., Mitrus C. 2017. Zmiany liczebności wybranych lęgowych gatunków wodno-błotnych w Dolinie Dolnej Narwi i Dolinie Dolnego Bugu. Orn. Pol. 58: 1–11.

Kot H., Dombrowski A., Bukaciński D. 2017a. Zagrożenia dla ptaków środkowej Wisły oraz ich siedlisk. W: Keller M., Kot H., Dombrowski A., Rowiński P., Chmielewski S., Bukaciński D. (red.). Ptaki środkowej Wisły, ss. 671–682. M-ŚTO, Pionki.

Kot H., Chmielewski S., Dombrowski A., Rzępała M., Szymkiewicz, M. Walankiewicz W., Głazewska E. 2017b. Przeloty ptaków wodno-błotnych Non-Passeriformes oraz szponiastych Accipitriformes i sokołowych Falconiformes w okresie letniej migracji na środkowej Wiśle koło Pawłowic w latach 1975-1985. W: Keller M., Kot. H., Dombrowski A., Rowiński P., Chmielewski S., Bukaciński D.(red.). Ptaki środkowej Wisły. M-ŚTO, Pionki, s. 185-332.

Kozik R., Cieśluk P. 2007. Wyniki inwentaryzacji wybranych ptaków lęgowych koryta dolnej Narwi i przyległych zbiorników w roku 2005. Kulon. 12: 43-51.

Kozik R., Łukaszewicz M. 2017. Połęgowa migracja siewkowców *Charadrii* i bekasowców *Scolopaci* na środkowej Wiśle koło Pawłowic w latach 2003–2008. W: Keller M., Kot H., Dombrowski A., Rowiński P., Chmielewski S., Bukaciński D. (red.). Ptaki środkowej Wisły. M-ŚTO, Pionki, s. 333-368.

Luniak M. 1971. Awifauna środkowego biegu Wisły. Acta orn. 13, 2: 17-113.

Rzępała M., Kasprzykowski Z., Goławski A., Górski A., Dmoch A. 1999. Awifauna Doliny Dolnej Narwi. Notatki Ornitologiczne 40: 23-44.

Sapalski 1862. Pogląd na Historię Naturalną Guberni Radomskiej. Kielce.

Stolz J. 1917. Ornithologische Ausbeute aus Polen im Sommer 1916. J. Orn., 65: 368-389.

Taczanowski W. 1882. Ptaki krajowe, Kraków.

Tomiałojć L. 1972. Ptaki Polski - wykaz gatunków i rozmieszczenie. PWN, Warszawa.

Wesołowski T., Głazewska E., Głazewski L., Nawrocka B., Nawrocki P., Okońska K. 1984. Rozmieszczenie i liczebność ptaków siewkowatych, mew i rybitw gniazdujących na wyspach Wisły środkowej. Acta Ornithol. 20: 159–185.