

Mewa mała *Hydrocoloeus minutus* (Pallas, 1776)

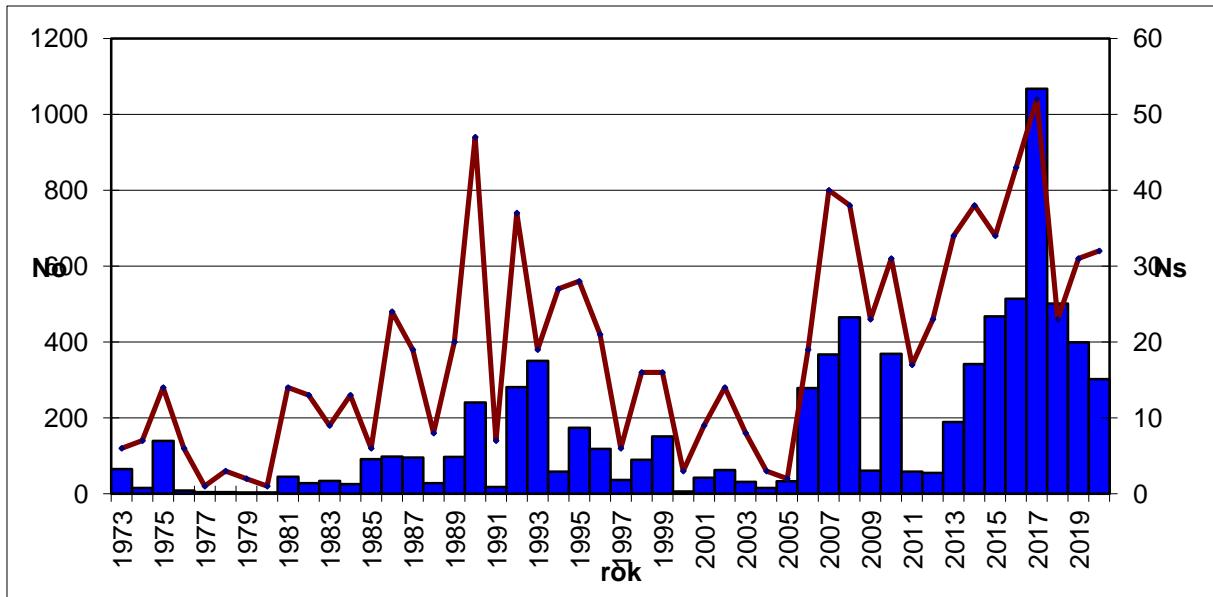
Status gatunku: regularnie przelotna, nieregularnie zimująca

Środowisko: Przelotne ptaki spotykano (Ns=902) przeważnie na rzekach – 37,8% (głównie Wisła, Bug), następnie na stawach rybnych (31,4%) i dużych zbiornikach zaporowych (23,3%, głównie zb. Zegrzyński). Rzadziej były to rozległe zalane łąki, starorzecza, osadniki ścieków, wyjątkowo bagna, kopalnie piachu lub składowisko popiołów.

Zmiany liczebności: W XIX wieku obserwowana rzadko, kilka razy widywana nad Wisłą w miesiącach wrzesień i październik (Taczanowski 1882). Z konkretnych dat z tego okresu Taczanowski (1888) podaje rok obserwacji 1853 oraz okaz zdobyty w roku 1886, nigdy nie spotkał jej wiosną. Domaniewski (1921) zaliczył mewę małą do grupy: „Ptaki przelotne lub względnie często zalatujące” w dorzecze Wisły, natomiast Dunajewski (1938) uważał ją za gatunek pojawiający się sporadycznie. Konkretnie datowane obserwacje pochodzą z lat 1956-1982 tj. 70 stwierdzeń, w ciągu całego roku za wyjątkiem grudnia: I – 1, II – 2, III – 1, IV – 4, V – 21, VI – 1, VII – 9, VIII – 26, IX – 1, X – 3, XI - 1, z ogólną liczbą 265 os. (Fischer 1961, Dobrowolski 1958, Luniak et al. 1964, Dyrz i Tomiałoć 1967, Tomiałoć 1967, Luniak 1972, Sokołowski 1972, Domaszewicz i Lewartowski 1974, Kot 1986, Tomiałoć 1990, Adamczyk et al. 1998, Goławski et al. 2002, Kot 2004, kart. M-ŚTO). Z ogólnej liczby stwierdzeń 5 dotyczy lat 1950., 7 lat 1960., 32 1970. i aż 26 lat 1980-1982. Wzrost obserwacji z lat 1970. i początku 1980. miał po części zapewne związek z nasileniem się intensywności badań ornitologicznych na Wiśle pod Pawłowicami (Kot et al. 2017), ale również ze wzrostem notowań w Europie Zachodniej i Środkowej (Luniak 1971, Bauer 1962, Eggers 1965, Knötzsch 1964). Przeważnie obserwowano 1-5 os. (Ns=60, 86%), wyjątkowo więcej, maksymalnie 30 ptaków w maju 1973 i 1975 (Kot 1986). Z tego okresu 39% obserwacji pochodzi ze stawów reszta z dużych rzek, głównie z Wisły. Luniak (1971) określał ten gatunek jako bardzo nieliczny, ale zastrzegł, że część osobników mewy małej mogła być przeoczona. Trendy zmian liczebności ptaków na środkowej Wiśle w latach 1975–1985 w okresie letnio-jesiennej migracji oraz pomiędzy okresami 1957–1965 (Luniak 1971) i 1975–1985 wskazywały na utrzymywanie się liczebności na podobnym poziomie (Kot i in. 2017).

Od roku 1973 notowana regularnie (ryc. Xx). Wyraźny wzrost obserwacji miał miejsce w latach 1990. oraz pomiędzy rokiem 2006 i 2010 a następnie w latach 2013-2020. Szczególnie duża była liczebność w roku 2017: 1067 os. w 52 obserwacjach (Ryc. Xx).

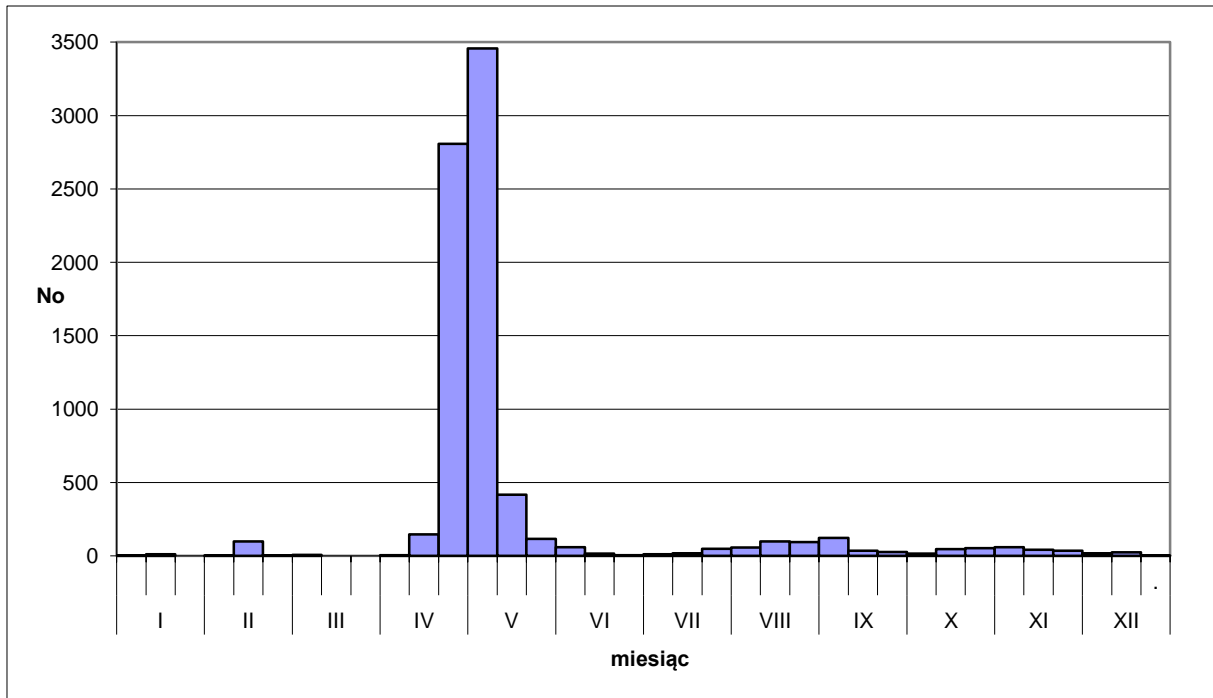
O ile na wynik w latach 1970. mogła mieć wpływ intensywność gromadzenia danych,



Ryc. Xx. Liczba stwierdzeń (Ns=907, linia) i liczba osobników (No=7920, słupki) mewy małej *Hydrocoloeus minutus* w latach 1973-2020

to niewątpliwie dane zebrane od lat 1980. zdają się przemawiać za tym, że liczebność i częstość spotkań w tym okresie wyraźnie wzrosła. Podobny wzrost obserwacji w latach 1980. i 1990. zanotowano w innych regionach Polski (Dyrz et al. 1991., Bednorz et al. 2000, Wójcik et al. 2005). W latach 1973 -1999 średnia wielkość obserwowanego stada wynosiła 5,8 os., natomiast w latach następnym 10,1 os., dla całego okresu 8,2 os. Do końca XIX w. największe stado 115 os. widziano 1 V 1993 na stawach w Walewicach (Janiszewski et al. 2020), a w następnym okresie aż 500 ptaków na zb. Zegrzyńskim 30 IV 2017 (D. Kozłowski). Do końca XIX wieku pojedynczych obserwacji było 161 (40,3%), z tego w przedziale 1 do 10 os. 85,7% stwierdzeń, od roku 2000 analogicznie 35,3% i 83,7%.

Przyczyny zmian liczebności. Zmiany liczebności przelotnych ptaków na Nizinie Mazowieckiej są przypuszczalnie odbiciem trendów zachodzących na łęgowskich położonych na N i NE od granic naszego regionu. Sytuacja populacji gniazdujących na tych obszarach była silnie zróżnicowana obszarowo, bowiem na Litwie i Łotwie oraz na Białorusi zarejestrowano opuszczanie wielu stanowisk, podczas gdy silna bardzo ekspansja nastąpiła w północnej Finlandii i Norwegii oraz na obszarze całej Szwecji, co może być związane m. in. ze zmianami klimatycznymi (Keller i in. 2020).



Ryc. Xx. Fenologia pojawów mewy małej *Hydrocoloeus minutus* w latach 1956-2020, No=7948

Wędrowniki: Systematyczne badania wykonane w latach 1986-1987 na zb. Zegrzyńskim w cyklu rocznym wykazały dla okresu jesiennego (X-XI) 1,8 os./kontrolę, zima (XII-II) brak os./kontrolę, przelot wiosną (III-IV) 37,0 os./kontrolę, okres lęgowy (V-VII) 3,0 os./kontrolę, koczowanie (VIII-IX) 0 os./kontrolę, średnio rok 7,9 os./kontrolę (Dombrowski et al. 1990). Wieloletnie badania na Wiśle k. Pawłowic w okresie VII-IX w latach 1975-1985 wykazały, że był to wówczas gatunek przelatujący bardzo nielicznie, zanotowano tylko 100 os., głównie w latach 1981–1984, kiedy stwierdzono łącznie w czasie wieczornych obserwacji (44 os., 0,1 os./ktr) i na 3-kilometrowym odcinku rzeki (43 os., 0,1 os./ktr), sporadycznie widywana była na odcinku 9-kilometrowym i na starorzeczu (Kot et al. 2017). Często obserwowano pojedyncze ptaki, rzadziej grupy liczące 2–3 osobników, największe stadko liczyło 10 os. Średnia wielkość stada wynosiła 2,4 os./std.

W cyklu rocznym znaczną część obserwacji stanowiły ptaki pojedyncze, bo 36 %, tak jak małe stada (2-5 os.), które stanowiły łącznie 35 % obserwowanych stad. Pomiedzy 6 a 15 os. było 21,2 % stad, a w przedziale 16 – 50 os – 5 %. Powyżej 50 os. do 100 os. stwierdzono 1,5 % stad. Największe stada, liczące 101-500 os. stwierdzono 10 razy (1,3 %). Większość ptaków widywanych w cyklu rocznym była w upierzeniu dorosłym.

Najwięcej obserwacji pochodzi z okresu migracji wiosennej, której maksimum przypadało na IV³ i V¹ (ryc. Xx). Obserwacje z tego okresu stanowią 78,8% wszystkich a na jedno spotkanie aż 14,9 os. Szczyt przelotu wiosennego pokrywał się z danymi z głębi kraju w innych regionach (Bednorz et al. 2000, Tomiałojć i Stawarczyk 2003, Chmielewski et al. 2005). Najwcześniejszej obserwacji dokonano 7 III 1992 na Z. Zegrzyńskim (A. Brzozowski) oraz 2 IV 1988 – 4 os. Na stawach w Rudce pod Mińskiem Maz. (J. Słupek). Średnia data przylotu wiosennego w dekadzie 2001-2010 przypadła na 20 IV, a w dekadzie 2011-2020 – na 18 IV.

Najczęściej obserwowano ptaki żerujące lub odpoczywające. W czasie wyraźnie ukierunkowanego przelotu widziano migrujące stada zaledwie trzykrotnie: 22 IV 1995 – 5 os. w kierunku północnym nad Rumoką (K. Antczak i P. Pagórski); 21 IV 2007 – 15 os. w dół rzeki nad Wisłą na wysokości Kobylnicy (A. Różycki i in.); 3 V 2011 – 20 os. w kierunku wschodnim nad Narwią w Starym Sielcu (A. Dmoch).

Zaskakująco dużo obserwacji poczyniono w czerwcu, bo aż 20, w tym zdecydowana większość (15) dotyczyła pojedynczych młodocianych ptaków. Jednak w pięciu przypadkach stwierdzano od 2 do 26 osobników. Największe stado liczyło 26 os. obserwowanych 26 V 1989 (A. Dombrowski). Ponadto stado 12 os. stwierdzono 2 VI 1990 na stawach w Borowie (L. Wieczorek), a 11 os. - 12 VI 1992 nad Wisłą w Brzuminie (M. Keller i P. Rowiński). Na Zb. Zegrzyńskim w kolonii śmieszki *Croicocephalus ridibundus* w Arciechowie 25 VI 2015 przebywała para ad. z jednym młodym ptakiem, ponadto 15 – 16 VI 2019 ptak dorosły przebywał z młodym osobnikiem (E. Szczepankiewicz).

Najwięcej, bo 54% obserwacji wiosennych stanowiły zgrupowania liczące 1-3 osobników, w tym: ptaków pojedynczych - 28% a 2 osobników – 15% oraz 3 osobników – 11%. Największe stada wiosenne obserwowano na Zb. Zegrzyńskim: 500 os. – 30 IV 2017 (D. Kozłowski); 300 os.- 2 V 2008 (M. Sidelnik); 180 os. – 25 IV 2018; 150 os. – 4 V 2019 (D. Kozłowski); 136 os. – 3 V 2015 (E. Szczepankiewicz); 130 os. – 3 V 2017; po 120 os. w dniach: 24 IV 2018 i 6 V 2020 (D. Kozłowski). Poza tym akwenem stada liczące przynajmniej 100 os. zarejestrowano tylko na stawach: w Psarach – 130 os. 25 IV 2000 (R. Włodarczyk) oraz w Walewicach - 115 os. 1 V 1993 (T. Janiszewski) i na stawie Okręt – 100 os. 22 IV 2007 (T. Janiszewski i in.), a na wschód od Wisły – w Rykach 3 V 2010 – 50 os. (D. Kozłowski i P. Malik).

Nad Wisłą obserwowano małe stada lub ptaki pojedyncze, a do wyjątkowych należała obserwacja stada 100 os. 1 V 2010 na wysokości Dobrzykowa (P. Kozanecki), Największe stado nad Narwią widziano 30 IV 1996 – 52 os. w Łomży (A. Gołowski i Z. Kasprzykowski), a nad Bugiem - 2 V 1998 stado 36 os. w Mołożewie (K. Sachanowicz). W stadach dominowały liczebnie ptaki dorosłe a tylko pojedyncze ptaki w maju-czerwcu stanowiły głównie osobniki w upierzeniu niedojrzałym (imm.).

Ptaki na ogół przebywały bardzo krótko, bo 1-3 dni, a do najdłuższych stacjonowań wiosennych należały: 7 - 14 V 1975 – stado 16 os. na stawach w Siedlcach (H. Kot); 1- 9 V 2016 – stado 60 os. na Zb. Zegrzyńskim w Arciechowie (E. Szczepankiewicz) oraz 7 – 15 V 1982 – 5 os. na stawach w Jedlińsku (J. Król).

Przelot jesienny był bardzo słabo zauważalny i rozciągnięty w czasie. Rozpoczął się w VII³ i wygasł nagle w IX¹, by następnie z niewielkim nasileniem przebiegać na przełomie października i listopada. Co ciekawe jest on bardzo zbliżony do opisanej dwuszczytowej migracji w Wielkopolsce (Bednorz et al. 2000). Przeciętna liczba osobników na jedno spotkanie w pierwszym szczycie jesiennym wynosiła zaledwie 2,6 os./spotkanie.

Wieloletnie badania na Wiśle k. Pawłowic w okresie VII-IX w latach 1975-1985 wykazały, że był to wówczas gatunek przelatujący bardzo nielicznie, zanotowano tylko 100 os., głównie w latach 1981–1984, kiedy stwierdzono łącznie w czasie wieczornych obserwacji (44 os., 0,1 os./ktr) i na 3-kilometrowym odcinku rzeki (43 os., 0,1 os./ktr), sporadycznie widywana była na odcinku 9-kilometrowym i na starorzeczu (Kot et al. 2017).

Jesienią obserwacje pojedynczych ptaków stanowiły 48% wszystkich jesiennych stwierdzeń. Największe jesienne stado obserwowano nad Wisłą - 35 os. 6 IX 1985 w Płocku (D. Gałązka) oraz nad Zb. Zegrzyńskim – 17 os. 4 XI 1986 (A. Dombrowski i H. Kot). Ponadto stado 11 os. w Brzuminie nad Wisłą obserwowano 12 VIII 1992 (M. Keller i P. Rowiński), a w czasie codziennych letnich obserwacji w Pawłowicach pod Dęblinem widywano maksymalnie do 10 os. oraz średnio 2,4 os. (Kot i in. 2017). Znacznie mniejsze były stada nad Bugiem - do 9 os. w czasie codziennych obserwacji w Mołożewie (SKO) oraz na stawach w Siedlcach – do 10 os. 25 IX 1993 (A. Goławski), a na Zb. Domaniów – do 8 os. (P. Malczyk).

W okresie jesiennym stwierdzono łącznie 110 osobników w szacie młodocianej, co stanowiło 17% liczebności. Jednak zdecydowana większość zapisów nie obejmowała wieku ptaków, stąd trudno obiektywnie stwierdzić jaka była rzeczywista struktura wiekowa w tym okresie. Pewne jest jedynie to, że ptaki w upierzeniu młodocianym zdecydowanie dominowały w okresie lipiec-sierpień, jakkolwiek zdarzały się jeszcze w końcu listopada.

Zarejestrowano łącznie 9 dłuższych niż 8 dni pobytów jesiennych w 6 miejscach. Najdłuższy pobyt miał miejsce na Zb. Zegrzyńskim w dniach 18 VI – 6 XI 2016 oraz 15 IX – 28 X 2012 – w obu przypadkach dotyczył ptaka młodocianego (E. Szczepankiewicz). Również młodego ptaka na tym akwenie obserwowano w dniach 6-20 XI 2010 (M. Sidelnik). Najdłuższy pobyt nad Bugiem zarejestrowano w Mołożewie w dniach 3 VII – 31 VIII 1990 (SKO). Z kolei nad Wisłą w dniach 19 VIII – 11 IX 2017 widywano ptaka na wysokości wsi Gassy (Ł. Matyjasiak), a w innym miejscu (Warszawa –Siekierki) w dniach 30 VII – 12 VIII 1979 przebywało stado 4 juv. (J. Romanowski). W okresie 39 dni (22 VIII – 29 IX 2009) młodego ptaka widywano na stawach w Modrzejowicach (T. Figarski).

Zimowanie: z okresu zimowego (XII-II) pochodzi aż 37 obserwacji, z największymi stadami widzianymi 19 XII 1986 na zb. Zegrzyńskim 14 os. (Dombrowski A., Kot H.) i 15 II 1992 aż 97 ptaków również na zb. Zegrzyńskim (A. Brzozowski). Średnia liczba ptaków na spotkanie wynosiła 4, a nie uwzględniając wyjątkowej koncentracji z 15 II 1992 r. - 1,7 os./spotkanie. Wyjątkowo długo jednego ptaka widziano na Wiśle pod Siekierkami, od 14 I 1982 aż do 2 III 1983 r. (A. Dombrowski, Tomiałojć 1990). Głównie spotykana była w tym okresie na zbiornikach zaporowych (50% obserwacji, głównie zb. Zegrzyński) i rzekach (44%, głównie Wisła). Do wyjątków należały stwierdzenia na innych rzekach i zbiornikach: na Bugu – 1 I 2014 – 1 os. (Ł. Kurowski), Narwi 15 I 1984 r. – 1 os. i 16 I 1984 – 2 os. (A. Brzozowski, Rzępała et al. 1999), Pilicy – 19 I 1991 – 3 os. (J. Sosnowski), Bzurze – 7 II 2007 r. (Janiszewski et al. 2020) i starorzeczu Bugu – 3 i 4 XII 2011 (E. Szczepankiewicz) oraz zbiorniku Rdzuchów – 28 XII 2011 – 1 os. (J. Tabor). Najdłuższy zimowy pobyt (młodego ptaka) wykazano na Zb. Zegrzyńskim w dniach 11 XI 1991 – 15 II 1992 (T. Czajkowski, A. Brzozowski i in.), ponadto 1 os. przebywał na Zb. Zegrzyńskim w dniach: 13 – 19 XII 1992 (A. Brzozowski).

Z obszaru Niziny Mazowieckiej brak bezpośrednich dowodów gniazdowania mewy małej. Możliwe było gniazdowanie na stawach w Borowie nad Bzurą. 13 VI 1990 znaleziono 3 gniazda z jajami. Niekompletny opis i słabe udokumentowanie spowodowały negatywną ocenę tego zgłoszenia przez Komisję Faunistyczną (Komisja Faunistyczna 1992, Wieczorek 2004, Janiszewski et al. 2014).

Sławomir Chmielewski i Andrzej Dombrowski

Streszczenie: Regularnie przelotna, nieregularnie zimująca. W XIX w. i pierwszej połowie XX w. obserwowana rzadko. Corocznie notowana od roku 1973, z wyraźnym nasileniem spotkań w latach 1990. i od 2006 r. Maksimum migracji wiosennej przypadało na przełom kwietnia i maja. Jesienią przelot rozciągnięty w czasie od końca lipca do przełomu października i listopada. Nielicznie zimująca.

Literatura:

Adamczyk Z., Dombrowski A., Kot H. 1998. Zgrupowania jesienne ptaków wodnych i błotnych na stawach rybnych Niziny Południowopodlaskiej. Kulon 3: 123-150.

Bauer W. 1962. Schwarzkopfmöwe — *Larus melanocephalus* — und andere seltene Möwenarten in Hessen. Luscinia, Frankfurt a.M., 35, 1: 15-17.

Bednorz J., Kupczyk M., Kuźniak S., Winiecki A. 2000. Ptaki Wielkopolski. Monografia faunistyczna. Bogucki Wyd. Nauk. s.c., Poznań.

Chmielewski S., Fijewski Z., Nawrocki P., Polak M., Sułek J., Tabor J., Wilniewczyc P. 2005. Ptaki Krainy Gór Świętokrzyskich. Monografia faunistyczna. Bogucki Wyd. Nauk.

Dobrowolski K.A. 1958. Rzadkie gatunki ptaków chronionych obserwowane w Wyszogrodzie nad Wisłą. Chrońmy Przyr. Ojcz. 14, 4: 29-33.

Domaszewicz A., Lewartowski Z. 1974. Obserwacje awifauny rzeki Narwi i jej doliny. Not. Przyr. 7, 10: 3-36.

Dombrowski A., Kot H., Rzępała M. 1990. Zgrupowania ptaków Zalewu Zegrzyńskiego. W: Kajak Z. Funkcjonowanie ekosystemów wodnych ich ochrona i rekultywacja. Część I. Ekologia zbiorników zaporowych i rzek. Wydawnictwo SGGW. Synteza CPBP 04.10: 163-180.

Domaniewski J. 1921. Fauna ornitologiczna dorzecza Wisły i jej stosunek do fauny dorzeczy większych rzek sąsiednich. Monografia Wisły, 5 (18).

Dunajewski A. 1938. Fauna słodkowodna Polski. z. 3. Ptaki (*Aves*). Warszawa.

Dyrz A., Tomiałoć L. 1967. Obserwacje ornitologiczne nad dolnym Bugiem. Acta Orn. 10: 45-50.

Dyrz A., Grabiński W., Stawarczyk T., Witkowski J. 1991. Ptaki Śląska. Monografia faunistyczna. Wyd. UWr., Wrocław.

Eggers J. 1965. Zum Vorkommen der Zwergmöwe *Larus minutus* PALLAS, in Schleswig-Holstein und im Niederelbe-Gebiet. Corax, Lübeck, 1, 2: 88-111.

Fischer W. 1961. Ornitologische Beobachtungen in der Bialowiezer Heide und in der Pilica-Niederung bei Smardzewice. Falke, 12: 418-420.

Goławski A., Sachanowicz K., Rzępała M., Kot H., Tabor A. 2002. Awifauna niełęgowa stawów rybnych w Siedlcach w latach 1971-2000. Kulon 7: 73-102.

Janiszewski T., Podlaszczuk P., Wojciechowski Z. 2014. Ptaki lęgowe OSO Pradolina Warszawsko-Berlińska PLB100001. Wyd. Tow. Przyr. Ziemi Łódzkiej.

Janiszewski T., Podlaszczuk P., Wężyk M. (red.) 2020. Rzadkie ptaki Ziemi Łódzkiej. Wydawnictwo Bekwarek. ss. 256.

Luniak M., Kalbarczyk W., Pawłowski W. 1964. Ptaki Warszawy. Acta Orn. 8: 175-285.

Luniak M. 1971. Ptaki środkowego biegu Wisły. Acta Orn. 13: 17-113.

Luniak M. 1972. Materiały do awifauny powiatu Siedlce (woj. warszawskie). Not. Orn. 13: 10-18.

Keller V., Herrando S., Vorisek P. et al. 2020. European Breeding Bird Atlas 2: Distribution, Abundance and Change. European Bird Census Council & Lynx Edicions, Barcelona.

Knötzsch G. 1964. Zum Durchzug der Zwergmöwe, *Larus minutus*, in der Schweiz, in Süddeutschland und in Österreich. Orn. Beob., Basel, 61, 1; 34-42.

Komisja Faunistyczna 1992. Rzadkie ptaki obserwowane w Polsce w roku 1990. Raport nr 7. Not. Orn. 33: 1-2: 111-121.

Kot. H. 1986. Awifauna lęgowa i przeloty wiosenne na stawach rybnych koło Siedlec. Acta Orn. 22: 159-182.

Kot. H. 2004. Jesienne przeloty ptaków na stawach siedleckich w latach 1974-1976. Kulon 9: 57-79.

Kot H., Chmielewski S., Dombrowski A., Rzępała M., Szymkiewicz M., Walankiewicz W., Gałążewska E. 2017. Przeloty ptaków wodno-błotnych Non-Passeriformes oraz szponiastych Accipitriformes i sobolowych Falconiformes w okresie letniej migracji na środkowej Wiśle koło Pawłowic w latach 1975-1985. W: Keller M., Kot H., Dombrowski A., Rowiński P., Chmielewski S., Bukaciński D. (red.). Ptaki środkowej Wisły. Wyd. M-ŚTO, Pionki, s. 185-331.

Rzępała M., Kasprzykowski Z., Goławski A., Górski A., Dmoch A. 1999. Awifauna Doliny Dolnej Narwi. Not. Orn. 40: 23-44.

Sokołowski J. 1972. Ptaki ziem polskich. Tom I-II. Wyd. 2. PWN, Warszawa.

Taczanowski W. 1882. Ptaki krajowe, t. 1-2. Wyd. Akad. Umiej., Kraków.

Taczanowski W. 1888. Spis ptaków Królestwa Polskiego obserwowanych w ciągu ostatnich lat pięćdziesięciu. Pam. Fizyjoigr., Warszawa 8: 1-46.

Tomiałoć L. 1967. *Larus minutus* W: Materiały do awifauny Polski. cz. V. Acta Orn. 9: 231.

Tomiałoć L. 1990. Ptaki Polski. Rozmieszczenie i liczebność. PWN, Warszawa.

Tomiałoć L., Stawarczyk T. 2003. Awifauna Polski. Rozmieszczenie, liczebność i zmiany. PTPP „Pro Natura”. Wrocław.

Wieczorek L. 2004. Zgrupowania ptaków lęgowych stawów rybnych doliny Bzury. Kulon 9: 141-162.

Wójciak J., Biaduń W., Buczek T., Piotrowska M. 2005. Atlas ptaków lęgowych Lubelszczyzny. Lubelskie Towarzystwo Ornitologiczne, Lublin.