

Śmieszka - *Chroicocephalus ridibundus* (Linnaeus, 1766)

Status gatunku: średnio liczny gatunek lęgowy, przelotny, nielicznie zimujący

Środowisko: Na Nizinie Mazowieckiej gniazdowała głównie na wiślanych wyspach, gdzie skupiała się największa populacja śmieszki. Z innych siedlisk preferowała stawy rybne, dwukrotnie rzadziej różnego rodzaju bagna, oczka wodne wśród pól, glinianki, zalane torfowiska, 10 stanowisk stwierdzono na jeziorach i 9 na różnego rodzaju osadnikach ścieków, popiołów oraz stawie kolmatacyjnym, 7-krotnie lęgi stwierdzono na starorzeczach, 6-krotnie na zbiornikach zaporowych, wyjątkowo na zalanych łąkach i kopalniach. Z pominięciem kolonii w korycie Wisły w Warszawie w różne lata śmieszka gniazdowała na jez. Zgorzała, jez. Powsinkowskim, jez. Grabowskim, jez. Imielińskim, jez. Torfy, jez. Kądziołeczka, Księżym Stawie (kart. M-ŚTO) oraz w Wilanowie na konstrukcjach betonowych na opuszczonym placu budowy (Sikora 2011).

Rozmieszczenie i liczebność:

Lęgowa na całej Nizinie Mazowieckiej, najliczniej na Nizinie Środkowomazowieckiej, co miało związek z liczną populacją lęgową zasiedlającą Wisłę. Populacje mazowiecką oceniono dla lat 2001-2020 maksymalnie na ok. 35000 - 41 000 par.

Nizina Północnomazowiecka: w latach 1981-2000 odnotowano 8519 par vs. latach 2001-2020 tylko 3065 par. Największe kolonie znajdowały się w pierwszym okresie na zb. Zegrzyńskim (2440 p, w r. 1989), na całej Narwi 1902 p. (1987-1997) a z obiektów punktowych na st. Gutocha (1200 p., w latach 1984-1990) i osadnikach Zygmuntowo (1000 p., w r. 1991-1998), w drugim okresie 1000 p. stwierdzono w r. 2003 na torfowisku Wronka. Na 5 (N=19) obiektach w tym w dolinie Narwi śmieszki gniazdowały w obu okresach.

Nizina Środkowomazowiecka: największa populacja zasiedlała ten mezoregion. O wielkości populacji w tym mezoregionie decydowały liczebności śmieszki zasiedlające Wisłę. W latach 1981-2000 populację lęgową oceniono na 33342 pary vs. okres 2001-2020 – 30282 p. Największe kolonie zanotowano w r. 1999 na osadnikach elektrowni Kozienice – ok. 3000 p. w r. 1999 i wcześniej, na gliniankach Dawidy-Raszyn – 3000 w r. 1993, na st. Raszyn 1500 w r. 1988, na st. Wilga 1500 w latach 1981-1990 na gl. Drgicz – 1200 p., w latach 1987-1989, i na Narwi w odcinku ujściowym 1500 p. w r. 1994, na Mokrych łąkach w r. 2012 – 1700 p., na rozlewiskach Bzury k. w. Siemieniczki 1000 p., w 2010 i 2013 r., 1200p. na st. Okręt w r. 2016, 2000 p., w r. 2011 na stawie w Woli Rogozińskiej, 1100 p., w latach 2010-2016 ok. 1100 p., na zb. Zegrzyńskim w r. 2015 – 1230 p., w dol. Bugu w r. 2014 – 1416 p. Na 18 (N=72) obiektach, w tym wymienione rzeki, kolonie istniały w obu okresach.

Wzniesienia Południowomazowieckie: najmniejsza populacja występowała w tym mezoregionie, trudno jednoznacznie wskazać przyczynę tego stanu. Na 21 obiektów tylko na 5 śmieszki gniazdowały w obu okresach. Załedwie dwie kolonie liczyły ponad 1 tys. par, tj. zb. Domaniów – 1600 p., w r. 2007 i osadniki oczyszczalni w Tomaszowie Mazowieckim 1100 p. w r. 2018. Jednocześnie był to jedyny mezoregion w którym odnotowano wzrost liczby gniazdujących par, 1183 p. w latach 1981-2000 vs. 3114 p. w latach 2001-2020.

Nizina Południowopodlaska: zasiedlała ją druga pod względem wielkości populacja lęgowych śmieszek, w latach 1981-2000 gniazdowało 17624 p., vs. 4350 p. w latach 2001-2020 i jednocześnie dla której odnotowano największy spadek w porównywanych okresach. Główną przyczyną tak dużego spadku był spadek liczebności kolonii śmieszki na st. w Siedlcach, gdzie w r. 1990 naliczono aż 10000 gniazd, a w r. 2011 gniazdowało zaledwie 50 p. Inne duże kolonie w omawianych okresach istniały na st. Czołomyje – 1000p. do r. 1982, 1510 p. na st. Kotuń w r. 1989, 1700 p. w r. 1990 na st. Kock oraz w r. 2015 – 2000 p. na st. Słuchocin, 1200 p. w 2009 r. na st. Ryki. Za wyjątkiem fragmentu Bugu (3p. w r. 1999 i 10 p. w r. 2014) wszystkie pozostałe 30 obiektów to głównie stawy rybne, które w drugim porównywanym okresie często podlegały renowacji, w wyniku której śmieszki zaprzestały gniazdowania, mogło to mieć wpływ na zanotowany spadek populacji lęgowej w mezoregionie.

MAPA nr 1, w opracowaniu

Ryc. Xx. Rozmieszczenie stanowisk lęgowych śmieszki *Chroicocephalus ridibundus* w latach 1981-2000

MAPA nr 2, w opracowaniu

Ryc. Xx. Rozmieszczenie stanowisk lęgowych śmieszki *Chroicocephalus ridibundus* w latach 2001-2020

Zmiany Liczebności:

Taczanowski (1882) pisał, że była pospolita wiosną na przelotach i nie podaje informacji o lęgach na Mazowszu, chociaż Tomiałojć (1990) interpretuje to trochę inaczej twierdząc, że „Nie było większych lęgowisk .. na Mazowszu”. Na przelotach była nawet rzadszą od mewy żółtonogiej (Taczanowski 1888). Podobnie Sapalski (1862) na terenie Guberni Radomskiej widywał ptaki jedynie o przelotnych ptakach. Prawdopodobnie, po zaniku zwyczaju wybierania jaj z gniazd zapoczątkował wyraźny w latach 1920. trend wzrostowy śmieszki (Tomiałojć 1990), być może wówczas zasiedliła ona również Mazowsze, choć brak na ten temat danych w literaturze. Badania nad dynamiką liczebności i kierunkami lotów nad środkową Wisłą (km 483-498) już w latach 1957-1959 prowadził Luniak (1963), podaje pierwsze informacje o lęgach 5 par r. 1958. Pierwsze kompleksowe dane o lęgach pochodzą z lat 1957-1965 - największe kolonie na Wiśle liczyły do 50 par, a dla całego odcinka od Dębłina do Warszawy gniazdować miało ok. 85-115 par (przeliczone, SCH.), największe noclegowisko śmieszek było wówczas w Warszawie na km 520-522, do max. ok. 4 tys. os. (Luniak 1971). Na Wiśle między Dęblinem a Płockiem w r. 1973 gniazdowało 1580-2200 p, w r. 1981 4553-4604p., w r. 1982 – 4077-4428p., w latach 1984-1987 – 14710-17560p., w latach 1993-1995 – 11300-11800, w latach 1998-1999 – 4758, w r. 2009 12293-13747p. (Wesołowski et al. 1984, przeliczone S.CH, Keler i in. 2017). W 2009 r. koryto Wisły między Puławami i Płockiem zasiedlało 12 293–13 747 par tego gatunku, większość poniżej Góry Kalwarii, największą kolonię liczącą 5500–6000 par i skupiającą około 45% wiślanej populacji stwierdzono na wysokości Kępy Okrzewskiej (Keller et al. 2017). W ciągu ostatnich 30 lat XX w. liczebność

wiślanej populacji śmieszki nie wykazywała stałego trendu, po powolnym w latach 1970. i bardzo dynamicznym w latach 1980. wzroście, w pierwszej połowie lat 1990. nastąpił gwałtowny spadek (Bukacińska i Bukaciński 1993, Bukaciński i Bukacińska 1994). W roku 2009 po raz pierwszy od 15 lat nastąpił bardzo wyraźny wzrost liczebności tego gatunku, w roku 2009 fragment rzeki między ujściem Pilicy i ujściem Narwi zasiedlało 7293–7817 par, podczas gdy w latach 1998–1999 były tu 1703 pary, a jeszcze większą różnicę odnotowano między ujściem Narwi a Płockiem, gdzie pod koniec XX w. wykryto 535 par, a w roku 2009 – 2880–3380 par, w górnej części Wisły (Puławy – ujście Pilicy) liczebność w r. 2009 (2100–2550 par) jest porównywalna (tj. do 10–15% mniejsza) z odnotowaną w roku 1999 (2570 p.)

Luniak i in. (1964), podają, że do „niedawna” (obserwacje głównie z lat 1958-1962) lęgowa duża kolonia istniała na stawach w Kobylce, w październiku 1962 na warszawskim odcinku oceniono, że przebywało aż 10 tys. os. Tranda (1964) pisze o lęgach na Mazowszu na błotach pod Łęczycą. Pomarnacki (1971, 1974) pisze o dużej kolonii w Bąkowcu, skąd 16 IV 1960 r. zebrał jaja do zbiorów oologicznych (Kacprzak 2015) a kolonia w r. 1976 liczyła ok. 100 p. (K. Piasecki, kart. M-ŚTO) i Piastowie oraz, że „*pojedyncze pary oraz małe zgrupowania po kilka gniazd zdarzają się niemal corocznie i na pozostałych kompleksach wodnych, w szczególności w Modrzejowicach*”, co sugeruje, że już co najmniej lat 1960. lęgowa była na stawach Ziemi Radomskiej. W latach 1966-1970 znane były kolonie na st. Kotuń, Mościbrody, Ryczyca, Siedlce, Golice (Luniak 1972). W latach 1974-1980 lęgowa w liczbie do 250 p. na bagnie k. Machcina (Ptasiewicz 1976, kart. M-ŚTO). Do połowy lat 1970. lęgowa na Horowym Bagnie (Wojtatowicz 1987), co najmniej od r. 1975 lęgowa na st. w Raszynie (Bukaciński i Bukacińska 1991), w r. 1977 lęgowa na st. Czołomyje (1500 p., kto?), od r. 1980 lęgowa na st. Kośmin (L. Tarasiewicz) i st. Ruda (Dombrowski A. Stolarz P. i in. 2017). Kolejne stanowiska lęgowe wymienia Markowski (1982) z koryta Pilicy w r. 1971 - 5 p. k. Łęgonic i 2-3 p. k. Brzeźce w r. 1973. Dyrz i Tomiałojć 1967 w trakcie spływu Bugiem, w 3 dek. sierpnia, na odcinku 189 km od Fronołowa do Popowa Kościelnego ocenili zagęszczenie na 3,4 os/10 km. W latach 1970. i 1980. istniały kolonie na terenie obecnego OSO Pradolina Warszawsko-Berlińska PLB100001, do połowy lat 1980. rejestrowano liczące po około 2 000 par kolonie koło Kter w dolinie Bzury oraz na stawie Rydwan, w okresie późniejszym śmieszka gniazdowała już na torfowiskach Bzury i tamtejszych kompleksach stawowych w daleko mniejszej liczbie, zwykle w koloniach nie większych niż 100 – 200 par (Janiszewski i in. 2016). W latach 1974-1975 kolonia k. Kter liczyła ok. 2 tys. par, w r. 1994 – ok. 100, w r. 1992 – ok. 30 k. Pęcławic, ponadto regularnie gniazdowała k. Kozub, w r. 1985 kolonia pod Łęczycą liczyła ok. 100 par, kilkadziesiąt par nieregularnie gniazdowało na stawach w Mysłakowie (Wojciechowski i Janiszewski 2003, Chmielewski i in. 2005), duże kolonie liczące ok. 1 000 par istniały w latach 2010 i 2013 na rozlewiskach w dolinie Bzury koło Siemienic oraz w latach 2015 – 2016 na stawie Okręt, gdzie zanotowano odpowiednio 500 i 1 200 par (Janiszewski i in. 2016). Według Wieczorka (2004) liczba gniazdujących par w latach 1989-1990 na poszczególnych kompleksach stawowych w granicach OSO Pradolina Warszawsko-Berlińska PLB100001 była następująca: Borów – 74, Walewice – 57, Psary – 1, Rydwan – 200. Szczegółowe dane z OSO Ostoja Kozienicka zebrano w latach 2005-2014, największa kolonia licząca około 500–600 p. zlokalizowana była na zarastających stawach w Kozienicach, ponadto ptaki podjęły próbę lęgów (zbudowane 8 gniazd) na rozlewiskach Zagożdżonki k. Janowa, w roku 2005 lęgi odnotowano na stawach w Bąkowcu – ok. 700 p., w 2014 – 75 p.,

w latach 2007–2008 – ok. 50 p. gniazdowało na stawach w Kozienicach, wyjątkowo lęgowa w 2011 r. na Stawie Jagodny – 1 p. (Chmielewski i in. 2020).

Lokalne zmiany liczebności najdokładniej prześledzono na stawach rybnych w Siedlcach, w latach 1966-1967 – 100 gniazd, a r. 1970 – 300 gniazd (Luniak 1972), w r. 1972 1200 do 1500 par 1973 – 1800 par, 1974-2000 par, 1975 – 2300 par (Kot 1986), 1988 – 8000 par, w 1990 10000 par (Sachanowicz i in. 1999), w 1997 – 125, 1998 – 150, 1999 – 1000, 2000 – 400, 2001 – brak lęgów, 2002- 100, 2003 – 460, 2004 – brak lęgów, 2005 – 30, 2006 – 1000, 2007 – 1700, 2008 – 2500, 2009 – 4000, 2010 – 50, 2011 – 50, 2012 – 45, 2013 – 100, w latach 2014-2018 – niełęgowa, 2019 – 105, 2020 – 5, 2021 – 3, 2022 – 200, a trend wieloletnia dla lat 1997-2022 określono jako silny spadek (Goławski 2010, 2022). Przykłady zmian w wielkości kolonii śmieszki obrazują także dane ze stawów w Wildze w r. 1981 gniazdowało 1500 p., w r. 1984 – 700p., a w r. 2006 – 150p., w r. 2009 lęgów nie stwierdzono (Dombrowski i Łukaszewicz 2015)

Pewien obraz zmian przedstawia analiza sytuacji śmieszki w dorzeczu największych rzek Mazowsza, w latach 1983-1993 gniazdowało 11 257-11312 par, w latach 2007-2017 o 22% więcej 13026-14480 najczęściej na Wiśle a następnie na Narwi i Bugu (Dombrowski i in. 1998, 2021). Dokładniejsze dane zebrano z doliny Bugu, od początku lat 1970. Do roku 1900 ok. 40-50 par gniazdowało k. osady Klin, ponadto w r. 1985 – 1 par k. Mołożewa i tam już 5-10 par w r. 1987 (Chmielewski i in. 2004), w latach 1998-2000 w dol. Bugu gniazdowanie wykryto na starorzeczach, w 4 miejscach: Rażny (40 par), Morzyczyn (7 par), Prostyń (3 pary), Borsuki (2 pary), w roku 1997 oraz po roku 2000 na starorzeczu w Prostyni odnotowano 50-60 par lęgowych (Dombrowski A., Chylarecki P. i in. 2013), w r. 2013 na starorzeczach gniazdowało łącznie 270 par w 6 koloniach: Słopsk (200 par), Brzuza (60), Kuligów (5), Borsuki (3), Podborze i Tuchlin (po 1 parze), zaskakujące było opuszczenie kolonii w Prostyni, gdzie w roku 2001 przebywało około 80-100 par (Dombrowski et al. 2002), ale już w roku 2004 w kolonii tej gniazdowało 180-200 par, w roku 2014 na starorzeczach w Prostyni gniazdowały 24 pary i 10 par w Borsukach (Dombrowski i in. 2014). W dolinie Narwi kolonie w 5 miejscach w latach 1990-1997 gniazdowało ok. 2500-3400 p. Rzępała i in. 1999). W dolinie Pilicy lęgowa nieregularnie, w latach 1971-1973 tylko 7-8 p. (Markowski 1982), w latach 1987-1989 niełęgowa (Chmielewski i in. 1993), na odstojnikach ścieków w Tomaszowie Maz. w r. 1998 – lęgowe 280 par i jedna na wyspie tuż poniżej zapory w Smardzewicach na Pilicy (Chmielewski i Tabor 1998), w r. 1996 było tu lęgowe 10-15 par, w 1999 – 2 p. (M. Ciach), w r. 2010 do 4 p. k. Promnej (S. Chmielewski).

Porównanie danych z dwóch okresów 1981-2000 i 2001-2020 dla całej Niziny Mazowieckiej wskazuje na spadek populacji lęgowej o około 33%, choć ocena ta może być obarczona błędem wynikającym z porównania danych zebranych w różnych latach. Dane zebrane w kartotece M-ŚTO wskazywały, że w porównywanych okresach mogło gniazdować na Mazowszu 61 000 vs. 41 000 par. Spadek zanotowano we wszystkich makroregionach za wyjątkiem Wzniesień Południowomazowieckich, gdzie populacja wzrosła o około 2,6 krotnie. Największy wpływ na wahania liczebności miały zmiany wielkości populacji zasiedlających Wisłę i na niektórych obiektach punktowych typu stawy np. w Siedlcach, Okręt, Wola Rogozińska, Raszyn, Wilga, Gutocha, Czołomyje, Słuchocin, Kotuń, Ryki, Kock, Kośmin, osadniki elektrowni Kozienice, staw Mokre Łąki, rozlewiska Bzury, glinianki Dawidy-Raszyn i Drgicz, torfowisko Wronka, zb. Domaniów i zb. Zegrzyński, osadniki w Tomaszowie

Mazowieckim, gdzie na przestrzeni porównywanych lat czasami gniazdowało od 1000 do nawet 10000 par lęgowych.

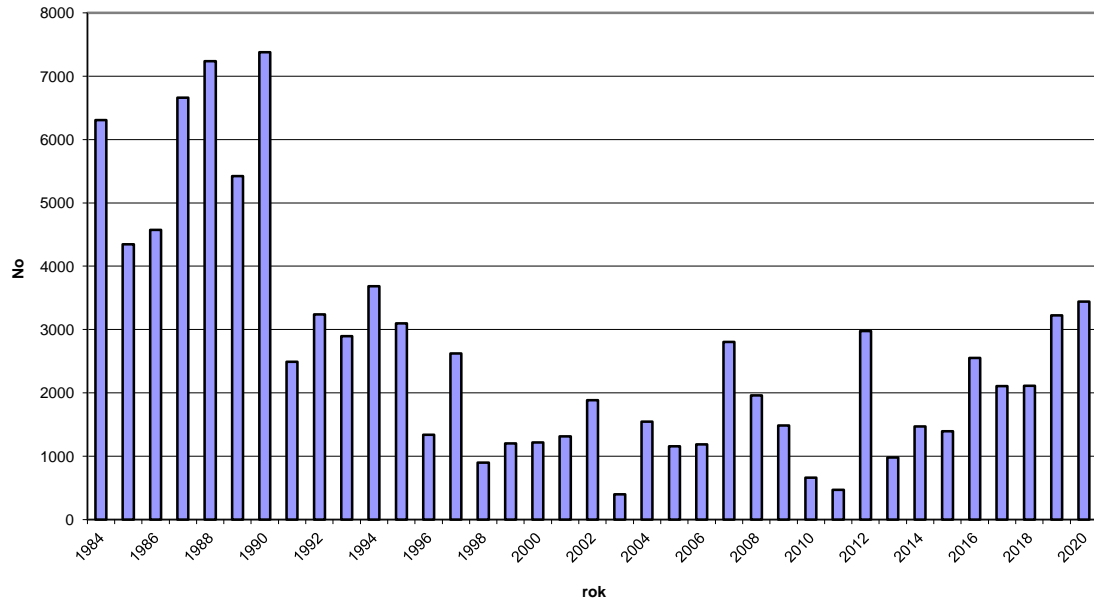
Migracje i zimowanie:

Śmieszka jest najczęściej obserwowanym gatunkiem mewy na Mazowszu w ciągu całego roku. Obserwacje głównie ze stawów i zalewu siedleckiego w latach 1991-1996 wskazywały, że szczyt przelotu rozpoczynał się w 2 dek. X i osiągał największe natężenie na przełomie października i listopada (Goławski i Sachanowicz 1997). Obserwacje latach 1974-1976 na tych samych stawach wskazywały, że maksimum przelotu jesiennego przypadało na 3 dek. X i 1 dek. XI (Kot 2004). W tym okresie notowano też największe koncentracje śmieszek na stawach rybnych. Wykonane w roku 1989 liczenia od sierpnia do początku listopada na 63 kompleksach stawów (70% z ogółu) na Nizinie Mazowieckiej wykazały, że śmieszka była najliczniejsza w październiku ok. 1550 os., w sierpniu tylko 440, a w listopadzie 840 ptaków, zagęszczenie średnie dla całego okresu wyniosło 13,8 os./100 ha pow. stawów (Dombrowski i in. 2003). Na sąsiadujących z Wisłą stawach w Wildze w latach 1981, 1983 i 1984 była dominantem na przelotach jesiennych (IX-X-XI-XII), średnio 148,9 os./100ha/kontrolę. Wyniki jesiennych liczeń na stawach rybnych Niziny Południowopodlaskiej w październiku i listopadzie w latach 1975-1977 i 1979 na 37 kompleksach różnej wielkości (od 4 do 270 ha) - 54% wszystkich tego typu zbiorników, wykazały, że częstości spotkań w październiku były znacznie wyższe niż w listopadzie (Adamczyk i in. 1998).

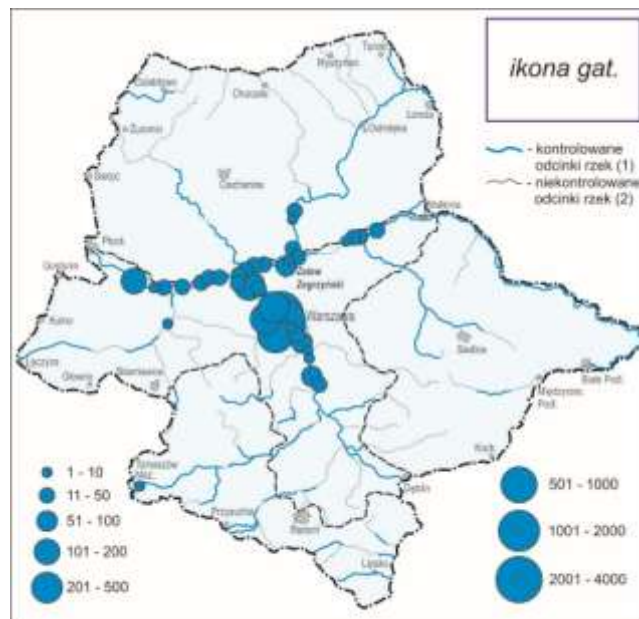
Dla niektórych obiektów zebrano dane charakteryzujące jej liczebność w ciągu całego roku. W latach 1986-1987 na zb. Zegrzyńskim liczebność średnia w ciągu całego roku wynosiła średnio rok 608,3 os./kontrolę, w okresach fenologicznych w okresie przelotu jesiennego (X-XI) 164,4 os./kontrolę, zimą (XII-II) 35,3 os./kontrolę, przelot wiosną (III-IV) 996,3 os./kontrolę, koczowanie (VIII-IX) 672,0 os./kontrolę (Dombrowski et al. 1990). Najbardziej szczegółowe dane zebrano w dolinie środkowej Wisły (Keller i in. 2017). W latach 1975-1985 w okolicach Pawłowic od połowy lipca do połowy września po krzyżówce był to najliczniejszy gatunek, stanowiący 22,4% całego zgrupowania i aż 91,0% wszystkich odnotowanych mew, najliczniej występowała w roku 1980 (134,0 os./ktr), kiedy notowano wysokie stany wody w Wiśle, oraz w 1975 (93,2 os./ktr), kiedy poziom wody także był dość wysoki, wyraźnie mniej liczna była w latach 1976-1979 i 1981, w latach 1981-1985 liczebność była stabilna i utrzymywała się na poziomie około 60,0 os./ktr (Kot i in. 2017). Dla porównania w okresie jesiennej migracji dla przełomu lat 1950./1960. Luniak (1971) podaje liczebność śmieszki na poziomie 12,0 os./km, w z kolei w latach 1975-1985 średnia liczebność na kontrolowanych odcinkach rzeki wynosiła 8,0-18,5 os./km (Kot i in. 2017). W cyklu rocznym 1990 r/1991 na środkowej Wiśle między Dęblinem a Płockiem (225 km) występowała we wszystkich okresach z najwyższym zagęszczeniem w sierpniu (498,7 os./10 km) i w marcu (391,6 os./10 km), natomiast najniższe zagęszczenie wykazano w lutym (119,7 os./10 km) w okresie letnim (lipiec - wrzesień 1990) zagęszczenie wynosiło 349 os./10 km, w czasie zimy zagęszczenie ptaków było zbliżone do okresu letniego i jesiennego w okresie jesiennym (październik - listopad 1990) - zagęszczenie 215 os./10 km w okresie zimowym (grudzień 1990-luty 1991) - 172 os./10 km w okresie wiosennym (marzec - kwiecień 1991) - 359 os./10 km (Dombrowski A., Keller M., i in. 2017). Porównanie liczebności ptaków wodno-błotnych Non-Passeriformes w sierpniu na głównych akwenach Niziny Mazowieckiej wskazywało na wyróżniającą rolę Wisły wśród badanych obiektów, na Środkowej Wiśle naliczono 11221 os. na Bugu dolnym- 397 os.; Zbiorniku Zegrzyńskim - 629os.; stawach rybnych Niziny Mazowieckiej - 726 os.

((Dombrowski *et al.* 2003, 2009, Dombrowski A. i Kot H., mat. niepub.). Powtórzone w r. 2009 na niemal tym samym odcinku Wólka Gołębiowska-Płock (240 km) liczenia wykazały zagęszczenie 890,8 os./10 km, w okresie pozalęgowym była mniej liczna: od 320 os. w sierpniu do prawie 2500 os. w marcu, w okresie wczesnowiosennej migracji, w styczniu na Wiśle zimowało 1317 ptaków w średnim zagęszczeniu 54,9 os./10 km, na śródmiejskim odcinku Wisły w Warszawie liczącym 5 km stwierdzono największą koncentrację liczącą 1099 os., co stanowiło 83% wszystkich zimujących ptaków, w marcu śmieszka na Wiśle występowała prawie 2-krotnie liczniej niż zimą, osiągając średnie zagęszczenie 102 os./10 km przy frekwencji 77,1% – ponad 6-krotnie wyższej niż zimą, było to związane z lepszymi warunkami troficznymi na rzece w porównaniu z silnie zlodzoną rzeką w styczniu 2009 r., analogicznie jak zimą, również wiosną kluczowe dla śmieszki były miejskie odcinki rzeki - największą liczebność odnotowano na śródmiejskim odcinku Wisły w Warszawie – łącznie 945 os., przy kolektorze młocińskim przebywało największe stado liczące 600 os., podobnie jak w styczniu, ponadto w parkach Warszawy przebywało przynajmniej 313 ptaków – tj. znacznie więcej niż zimą, latem była zaskakująco nieliczna w porównaniu z pozostałymi okresami (320 os.) w średnim zagęszczeniu 13,3 os./10 km, w październiku była dosyć liczna (1480 os.) – 61,7 os./10 km, w grudniu śmieszka była czwartym pod względem liczebności gatunkiem, z zagęszczeniem 38,6 os./10 km (Dombrowski i in. 2017b). W latach 1984-2010 między Dęblinem a Płockiem zimowała stale, choć w bardzo zmiennej liczbie: od 163 os. w 1998 r. do 5754 w 1999 r., najwyższe zagęszczenia wykazano w czasie łagodnych sezonów 1988–1990, jednak w okresie późniejszym, pomimo braku pokrywy lodowej na Wiśle, aż w pięciu kolejnych sezonach (1991–1995) zagęszczenia śmieszki były zaskakująco niskie, podobna sytuacja wystąpiła w ostatnich łagodnych sezonach 2005–2007 (Dombrowski i in. 2017c).

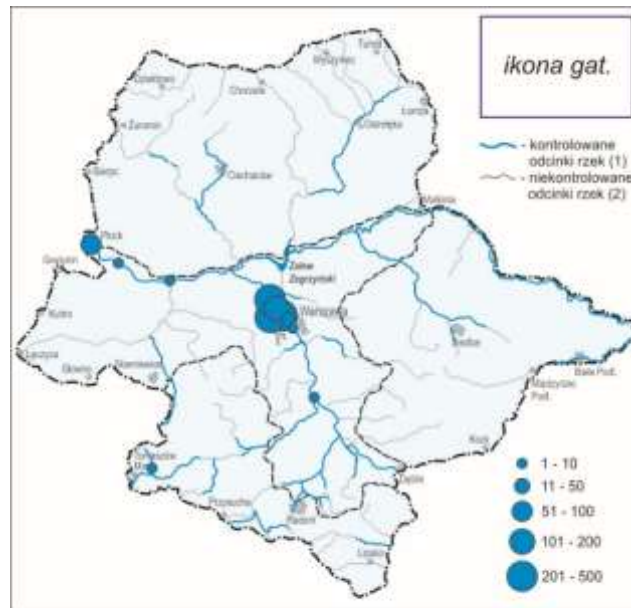
Nizina Mazowiecka była bardzo ważnym zimowiskiem śmieszki we wschodniej połowie kraju, przykładowo już w latach 1985-1990 zimowało tu 48-85% śmieszek (Dombrowski i in. 1997). W łagodne zimy spotykana była licznie w r. 1990 – 7379 os. (Ryc. Xx), w mroźne większość skupiała się na Wiśle w rejonie Warszawy i zb. Zegrzyńskiego w r. 2006 łącznie 1187 os. (Ryc. Xx). Do roku 1990 notowana liczniej niż w następnych latach, średnio rocznie w styczniu 5990 os., od roku 1991-2020 odpowiednio 1927 os. w latach z najmniejszą liczebnością 1996-2015 tylko 1448 os.



Ryc. Xx. Liczebność śmieszki w połowie stycznia na rzekach i obiektach punktowych w latach 1984-2020



Ryc.160-3. Zimowanie śmieszki *Larus ridibundus* na Nizinie Mazowieckiej w styczniu 1990 r.



Ryc.160-4. Zimowanie śmieszki *Larus ridibundus* na Nizinie Mazowieckiej w styczniu 2006 r.

Badania w cyklu rocznym prowadzono na odcinku rzeki Bug od ujścia rzeki Krzyny w miejscowości Neple (woj. lubelskie) do Zb. Zegrzyńskiego, wykonano 10 kontroli w cyklu rocznym (z wyjątkiem lutego i czerwca) w latach 1990-1991 oraz liczenia w 13 sezonach zimowych (2. dekada stycznia) w okresie 1984-2006, śmieszka występowała we wszystkich sezonach z największą liczebnością w marcu i zagęszczeniem wynoszącym 42 os./10 km, w całym okresie wczesnowiosennym zagęszczenie wyniosło 33, 8 os./10 km, zimowała w większości sezonów, jednak na ogół nielicznie (Dombrowski i in. 2009)

Koncentracje połęgowe:

Największą koncentracją ptaków (noclegowa) została stwierdzona 4 III 2021 r. na terenie Osadnika Czerniakowskiego w Warszawie, liczyła ona, po ekstrapolacji danych z drona 42 441 os. (Sidelnik i Rapczyński 2022). Dotychczas odnotowane koncentracje nie przekraczały 10 000 os., przykładowo 22 III 1997 na składowisku odpadów w Łubnej przebywało ok. 9500 os. (M. Maniakowski i in.), 5 XI 2011 odnotowano zlot na noclegowisku na zb. Zegrzyńskim 8400 ptaków (M. Sidelnik), 8000 – 12 XII 2020 na Wiśle w Warszawie (Ł. Matyjasiak) i tu dwukrotnie po 6000 ptaków (15 I 2008, 20 I 2013), poza warszawskim odcinkiem Wisły po 5 000 os. zanotowano 2 IX 2012 na Wiśle k. Płocka (P. Kozanecki) oraz 19 III 2014 (noclegowisko) na zb. Borki w Radomiu (R. Tęcza). Inne duże lokalizacje poza Wisłą odnotowano 15 III 2009 r. – 4000 na rozlewiskach Wkry i Narwi (R. Kraska), 18 IV 2016 - 3300 os. (noclegowisko) na st. Chociw (Sz. Kielan), po 3 000 ptaków na st. Raszyn, jez. Czerniakowskim.

Sławomir Chmielewski, Cezary Iwańczuk

Streszczenie:

Średnio liczny gatunek lęgowy, przelotny, nielicznie zimujący. Na Nizinie Mazowieckiej gniazdowała głównie na wiślanych wyspach, gdzie skupiała się największa populacja śmieszki, z innych siedlisk wybierała jako miejsca lęgowe stawy rybne, bagna, oczka wodne wśród pól, starorzecza, zbiorniki zaporowe, glinianki, zalane torfowiska, jeziora, osadniki ścieków, popiołów, wyjątkowo na zalane łąkach i kopalnie pospółki. Lęgowa na całej Nizinie Mazowieckiej, najliczniej na Nizinie Środkowomazowieckiej. Populację mazowiecką oceniono dla lat 2001-2020 maksymalnie na ok. 35000 - 41 000 par. Porównanie danych z dwóch okresów 1981-2000 i 2001-2020 dla całej Niziny Mazowieckiej wskazuje na spadek populacji lęgowej. Obserwowana w ciągu całego roku, jesienią przelot notowany na przełomie października i listopada. Nizina Mazowiecka była bardzo ważnym zimowiskiem śmieszki, w łagodne zimy spotykana licznie, w mroźne większość skupiała się na Wiśle w rejonie Warszawy i zb. Zegrzyńskiego. Do roku 1990 notowana liczniej niż w następnych latach.

Literatura:

- Adamczyk Z., Dombrowski A., Kot H. 1998. Zgrupowania jesienne ptaków wodnych i błotnych na stawach rybnych Niziny Południowopodlaskiej. Kulon 3: 123-150.
- Bukaciński D., Bukacińska M. 1991. Awifauna stawów rybnych w Raszynie w latach 1977-1986. Not. Orn. 32: 89-116.
- Bukacińska M., Bukaciński D. 1993. The changes in numbers and distribution of the Black-headed Gull breeding population on the Vistula River in the years 1962–1993. Ring 15: 159–164.
- Bukaciński D., Bukacińska M. 1994. Czynniki wpływające na zmiany liczebności i rozmieszczenie mew, rybitw i siewczek gniazdujących na Środkowej Wiśle. Not. Orn. 35: 79-97.
- Chmielewski S., Tabor J., Kowalski M. 2005. Awifauna doliny Bzury. Roczn. Nauk. Pol. Tow. Ochr. Przyr. „Salamandra”. 9: 15-48.
- Chmielewski S., Łukaszewicz M., Tabor J., R. Kuropieska, Kurowski M., Molęda M., Szafranski A., Iwańczuk C., Miłkowski M., Kurys C. 2020. Ptaki Puszczy Kozienickiej i terenów przyległych. Monografia faunistyczna. Bogucki Wydawnictwo Naukowe, Poznań-Pionki.
- Chmielewski S., Dombrowski A., Smoleński T., Zawadzki J. 2004. Awifauna lęgowa doliny dolnego Bugu. Kulon 9: 3-37.
- Chmielewski S., Kusiak P., Sosnowski J. 1993. Awifauna lęgowa tarasu zalewowego dolnej Pilicy. Not. Orn. 34: 247-276.
- Chmielewski S., Tabor J. 1998. Inwentaryzacja i waloryzacja awifaunistyczna doliny Pilicy poniżej zapory do granic województwa piotrkowskiego. Maszynopis UW w Piotrkowie Trybunalskim.
- Dombrowski A., Stolarz P., Słupek J., Gwardys R., Kozłowski J., Kozłowski P. 2017. Awifauna lęgowa stawów rybnych w Rudzie w okresie 1980-2016. Kulon 22: 27-39.
- Dombrowski A., Łukaszewicz M. 2015. Zgrupowania lęgowe ptaków zasiedlających stawy rybne w Wildze w roku 1981 i 2014. Kulon 20: 29-37.
- Dombrowski A., Chmielewski S., Bukaciński D., Rzępała M., Brzozowski A. 1998. Ornitologiczna ranga największych rzek dorzecza Wisły Środkowej. Not. Orn. 39, 2: 61-75.

- Dombrowski A., Chmielewski S., Bukaciński D., Antczak K., Murawski M, Pagórski P. 2021. Znaczenie koryt największych rzek dorzecza środkowej Wisły dla awifauny lęgowej – zmiany po dwóch dekadach. *Ornis Polonica* 62: 89–100.
- Dombrowski A., Chylarecki P., Goławski A., Kuczborski R., Miciałkiewicz R., Mitrus C., Smoleński T., Zawadzki J. 2013. Awifauna tarasu zalewowego dolnego Bugu w okresie lęgowym w latach 1991-2000. *Kulon* 18: 3-31.
- Dombrowski A., Goławski A., Chylarecki P., Kuczborski R., Mitrus C., Smoleński T., Zawadzki J. 2002. Awifauna doliny dolnego Bugu – stan, zagrożenia i koncepcja ochrony. W: Dombrowski i inni (red.). *Korytarz ekologiczny doliny Bugu*. IUCN-Poland, Warszawa.
- Dombrowski A., Chmielewski S., Kasprzykowski Z., Rzępała M., Wereszczyńska A. 2003. Zgrupowania ptaków wodno-błotnych na stawach rybnych Niziny Mazowieckiej w okresie połęgowych koczowań. *Kulon* 1: 47-62.
- Dombrowski A., Kot H., Rzępała M. 1990. Zgrupowania ptaków Zalewu Zegrzyńskiego. W: Kajak Z. *Funkcjonowanie ekosystemów wodnych ich ochorna i rekultywacja. Część I. Ekologia zbiorników zaporowych i rzek*. Wydawnictwo SGGW. Synteza CPBP 04.10: 163-180.
- Dombrowski A., Goławski A., Cieśluk P., Kasprzykowski Z., Dmoch A., Twardowski M., Szczepankiewicz E., Miciałkiewicz R., Zawadzki J., Smoleński T., Mróz E., Sikora M., Trębicki Ł., Omelaniuk M., Kurowski M., Mortka K., Sidelnik M., Wacławik P. 2014. Zmiany liczebności wybranych lęgowych gatunków ptaków w tarasie zalewowym Doliny Dolnego Bugu w okresie 1984-2014. *Kulon* 19: 1-20.
- Dombrowski A., Keller M., Kasprzykowski Z., Tabor J., Dyczkowski J., Słupek J. 2017. Zmiany liczebności ptaków wodno-błotnych na Wiśle między Dęblinem a Płockiem w cyklu rocznym (1990-1991). W: Keller M., Kot H., Dombrowski A., Rowiński P., Chmielewski S., Bukaciński D. (red.). *Ptaki środkowej Wisły*. Wyd. M-ŚTO, Pionki, s. 369-396.
- Dombrowski A., Kasprzykowski Z., Mitrus C., Pióro C., Tabor A., Tabor J. 2009. Ptaki wodno-błotne dolnego Bugu w okresie pozalęgowym. *Kulon* 14: 33-56.
- Dombrowski A., Kot H., Rowiński P., Błędowski W. 2017.b. Występowanie ptaków wodno-błotnych w cyklu rocznym 2009 w granicach Obszaru Natura 2000 Dolina Środkowej Wisły i na terenach przyległych. W: Keller M., Kot H., Dombrowski A., Rowiński P., Chmielewski S., Bukaciński D. (red.). *Ptaki środkowej Wisły*. Wyd. M-ŚTO, Pionki, s. 397-468.
- Dombrowski A., Keller M., Kot H., Rowiński P. 2017. c. Zimowanie ptaków wodno-błotnych na Wiśle między Dęblinem a Płockiem w latach 1984-2010. W: Keller M., Kot H., Dombrowski A., Rowiński P., Chmielewski S., Bukaciński D. (red.). *Ptaki środkowej Wisły*. Wyd. M-ŚTO, Pionki, s. 599-632.
- Dyrz A., Tomiałojć L. 1967. Obserwacje ornitologiczne nad dolnym Bugiem. *Acta Orn.* 10: 45-50.
- Kacprzak P. 2015. Leopold Pac-Pomarnacki – ptasznik i nemrod z Kresów i Radomia. Wyd. RDLP w Radomiu.
- Goławski A. 2010. Zmiany liczebności wybranych gatunków ptaków lęgowych na stawach w Siedlcach w latach 1997-2009. *Ornis Pol.* 51: 220-236.
- Goławski A., Sachanowicz K. 1997. Występowanie mew (*Laridae*) w cyklu rocznym w Siedlcach. *Kulon* 2: 41-46.
- Goławski A. 2022. Zmiany liczebności wybranych gatunków ptaków gniazdujących na stawach w Siedlcach w latach 1997–2022. *Ornis Pol.* 63. 383-390.

- Janiszewski T., Podlaszczuk P., Wężyk M., Wojciechowski Z.(red.) 2016. Czerwona Księga Ptaków Ziemi Łódzkiej. Wyd. Towarzystwo Przyrodników Ziemi Łódzkiej, Łódź ss. 192.
- Keller M., Kot H., Dombrowski A., Rowiński P., Chmielewski S., Bukaciński D. (red.). 2017. Ptaki środkowej Wisły. Wyd. M-ŚTO, Pionki. ss. 698.
- Kot H. 2004. Jesienne przeloty ptaków na stawach siedleckich w latach 1974-1976. Kulon 9: 57-79.
- Kot H., Chmielewski S., Dombrowski A., Rzępała M., Szymkiewicz M., Walankiewicz W., Gałazewska E. 2017. Przeloty ptaków wodno-błotnych Non-Passeriformes oraz szponiastych Accipitriformes i sokołowych Falconiformes w okresie letniej migracji na środkowej Wiśle koło Pawłowic w latach 1975-1985. W: Keller M., Kot H., Dombrowski A., Rowiński P., Chmielewski S., Bukaciński D. (red.). Ptaki środkowej Wisły. Wyd. M-ŚTO, Pionki, s. 185-332.
- Luniak M. 1971. Ptaki środkowego biegu Wisły. Acta Orn. 13: 17-113.
- Luniak M. 1963. Badania nad dynamiką liczebności i kierunkami lotów niektórych gatunków Laridae na Wiśle pod Warszawą. Acta Orn. 7: 89-113.
- Luniak M., Kalbarczyk W., Pawłowski W. 1964. Ptaki Warszawy. Acta Orn. 8: 175-285.
- Luniak M. 1972. Materiały do awifauny powiatu Siedlce (woj. warszawskie). Not. Orn. 13: 10-18.
- Markowski J. 1982. Ptaki doliny Pilicy – projektowanej strefy krajobrazu chronionego. Ochr. Przyr. 44: 145-217.
- Pomarnacki L. 1971. Nowa kolonia mew śmieszek *Larus ridibundus* w województwie kieleckim. Chrońmy Przyr. Ojcz. 27, 4: 53-55.
- Pomarnacki L. 1974. Zmiany w awifaunie okolic Radomia. Biul. Kwart. RTN, s. 219-226.
- Ptasiewicz L. 1976. Ptaki wodne i błotne okolic Machcina ze szczególnym uwzględnieniem biologii i ekologii mewy śmieszki (*Larus ridibundus* L.). Uniwersytet Łódzki, praca magisterska.
- Rzępała M., Kasprzykowski Z., Goławski A., Górski A., Dmoch A. 1999. Awifauna Doliny Dolnej Narwi. Not. Orn. 40: 23-44.
- Sachanowicz K., Goławski A., Tabor A. 1999. Awifauna lęgowa stawów rybnych w Siedlcach w latach 1966-1998. Kulon 4: 55-63.
- Sidelnik M., Rapczyński J. 2022. Rekordowa koncentracja noclegowa śmieszki *Chroicocephalus ridibundus* w Warszawie. Ornis Pol. 63: 67-71.
- Sikora D. 2011. Nietypowa kolonia śmieszek *Larus ridibundus* w Warszawie. Kulon 16: 121-123.
- Taczanowski W. 1882. Ptaki krajowe, t. 1-2. Wyd. Akad. Umiej., Kraków.
- Taczanowski W. 1888. Spis ptaków Królestwa Polskiego obserwowanych w ciągu ostatnich lat pięćdziesięciu. Pam. Fizyogr., Warszawa 8: 1-46.
- Tomiałojć L. 1990. Ptaki Polski. Rozmieszczenie i liczebność. PWN, Warszawa.
- Sapalski J. 1862. Pogląd na historię naturalną gubernii radomskiej. Kielce.

Tranda E. 1964. Ptaki Ziemi Łęczyckiej. W: Ziemia Łęczycka. Szkice o teraźniejszości i przeszłości: 39-57, Łódź.

Wojtatowicz J. 1987. Godny ochrony teren w sąsiedztwie Warszawy. Chrońmy Przyr. Ojcz. 43, 5-6:75-81.

Wesołowski T., Głazewska E., Głazewski L., Nawrocka B., Nawrocki P., Okońska K. 1984. Rozmieszczenie i liczebność ptaków siewkowatych, mew i rybitw gniazdujących na wyspach Wisły środkowej. Acta Orn. 20, 2: 159-185.

Wojciechowski Z., Janiszewski T. 2003. Zmiany awifauny lęgowej w pradolinie warszawsko-berlińskiej między Łęczycą a Łowiczem w latach 1970-2001. Not. Orn. 44: 249-262.

Wieczorek L. 2004. Zgrupowania ptaków lęgowych stawów rybnych doliny Bzury. Kulon 9: 141-162.