



**REGIONALNY DYREKTOR
OCHRONY ŚRODOWISKA
W KIELCACH**

Kielce, 2015-12- 22

WPN.I.6442.6.2015.PS.4

DECYZJA

Na podstawie art. 104 ustawy z dnia 14 czerwca 1960 r. Kodeks postępowania administracyjnego (Dz. U. z 2013 r. poz. 267 ze zm.), oraz art. 60 ust. 3 pkt. 2 ustawy z dnia 16 kwietnia 2004 r. o ochronie przyrody (Dz. U. 2015 r. poz. 1651) w związku z rozporządzeniem Ministra Środowiska z dnia 6 października 2014 r. w sprawie ochrony gatunkowej zwierząt (Dz. U. 2014 r. poz. 1348), Regionalny Dyrektor Ochrony Środowiska w Kielcach

ustala

- I. strefę ochrony całorocznej jako miejsce rozrodu i regularnego przebywania iglicy małej (*Nehalennia speciosa*) wraz z obszarem w promieniu do 100 m od tego miejsca na terenie:

Nadleśnictwa Stąporków, obręb Miedzierza, leśnictwo Kawęczyn obejmującą:

1. oddz. 2 d, powierzchnia 1,39 ha - miejsce rozrodu i regularnego przebywania,
2. oddz. 2 c, oraz częściowo oddz. 2 f, powierzchnia 2,06 ha - obszar w promieniu do 100 m od w/w miejsca.

- II. Graficzne przedstawienie strefy, o której mowa w pkt. I zawiera załącznik do niniejszej decyzji.

Uzasadnienie

Pismem znak: M-STO/Kn/waż/1/2014 z dnia 13.10.2014 r. (data wpływu do tut. Urzędu) Mazowiecko – Świętokrzyskie Towarzystwo Ornitologiczne z siedzibą przy Koziennickim Parku Krajobrazowym, ul. Radomska 7 26-670 Pionki, poinformowało Regionalną Dyрекcję Ochrony Środowiska w Kielcach o występowaniu gatunku ważki - iglicy małej (*Nehalennia speciosa*) na terenie torfowiska przejściowego, położonego w otoczeniu borów bagiennych w sąsiedztwie zbiornika wodnego w Siłpi Wielkiej, na terenie administrowanym przez Nadleśnictwo Stąporków (obrab Miedzierza, leśnictwo Kawęczyn, oddz. 2).

W dniu 10.11.2014 r. Regionalny Dyrektor Ochrony Środowiska w Kielcach wystąpił do w/w organizacji o informacje wraz z uzasadnieniem czy stwierdzone stanowisko stanowi miejsce rozrodu i regularnego przebywania. Zgodnie z rozporządzeniem Ministra Środowiska z dnia 6 października 2014 r. w sprawie ochrony gatunkowej zwierząt (Dz. U. z 2014 r. poz. 1348) jest to warunkiem koniecznym do ustanowienia strefy, o której mowa wcześniej. Ponadto poproszono o przesłanie m.in. kopii artykułu dot. iglicy małej, który opublikowany został w czasopiśmie przyrodniczym Kulon (Nr 18, 2013).

W dniu 14.01.2015 r. Mazowiecko – Świętokrzyskie Towarzystwo Ornitologiczne przedłożyło pismo, znak: M-STO/Kn/waż/1/2015, zawierające informacje, iż opisywane stanowisko jest miejscem stałego występowania i rozrodu tego gatunku oraz, że od 2010 r. owady były tam kilkakrotnie obserwowane (w różnych latach), a w połowie czerwca 2013 r. obserwowano składanie jaj przez 2 samice. Przy piśmie przekazano egzemplarz czasopisma Kulon zawierający artykuł dot. opisywanego stanowiska ważki.

Z uwagi na fakt, iż teren, na którym występuje iglica mała, znajduje się w zarządzie Nadleśnictwa Stąporków, w dniu 25.03.2015 r., pismem znak: WPN.I.6442.6.2014.PS.1 wystąpiono do zarządzającego terenem o zaopiniowanie proponowanej lokalizacji jako strefy ochrony w/w ważki. Nadleśnictwo Stąporków pismem znak: ZG.7211.1.2015 z dnia 07.04.2015r. poinformowało tut. Organ, iż nie wnosi zastrzeżeń co do planowanego miejsca wyznaczenia strefy ochrony omawianego gatunku.

W dniu 02.07.2015 tut. Urząd wystąpił do organizacji, o której mowa powyżej z prośbą o informację czy obecność osobników przedmiotowego gatunku odnotowana została także w 2014 r. oraz w 2015 r., wraz z określeniem ilości osobników, płci, ewentualnie stadium rozwojowego. W odpowiedzi (pismo z dnia 24.08.2015 r.) otrzymano informacje, iż w czerwcu 2015 r. w trakcie krótkiego rekonesansu na obrzeżach torfowiska obserwowano osobniki omawianego gatunku (2 samce i 1 samice). Dodatkowo przekazana została informacja, zgodnie z którą w ocenie organizacji zasadne byłoby włączenie do strefy omawianego gatunku, przylegającego do torfowiska pasa terenu od strony północnej o szerokości ok. 25 m. Miałoby to ułatwić prowadzenie w przyszłości działań ochronnych dla w/w ważki i mieć korzystny efekt w zakresie hydrologicznych uwarunkowań jej siedliska.

W związku z powyższym w dniu 15.10.2015 tut. Organ wystąpił do Urzędu Miasta i Gminy Końskie z prośbą o zaopiniowanie propozycji lokalizacji - w zakresie poszerzenia obszaru do 100 m od miejsca rozrodu i regularnego przebywania iglicy małej, o 20 metrowy pas terenu na działce ewid. 73/10. Wymieniony wcześniej Urząd pismem znak: UKO.7021.6.6.2015 z dnia 03.11.2015 r. negatywnie zaopiniował poszerzenie strefy o obszar, o którym wyżej mowa. Skutkiem powyższego ustalenie strefy dotyczy jej pierwotnego zamierzonego kształtu, tj. tylko w granicach terenu będącym w zarządzie Nadleśnictwa Stąporków.

W myśl art. 60 ust. 3 pkt. 2 ustawy z dnia 16 kwietnia 2004 r. o ochronie przyrody regionalny dyrektor ochrony środowiska ustala strefy ochrony ostoi, miejsc rozrodu i regularnego przebywania zwierząt objętych ochroną gatunkową, o których mowa w art. 49 pkt 1 lit. e (tj. zwierząt wymagających ustalenia stref ochrony ostoi, miejsc rozrodu lub regularnego przebywania) i wymienionych w załączniku nr 4 do rozporządzenia Ministra Środowiska z dnia 6 października 2014 r. w sprawie ochrony gatunkowej zwierząt.

Zgodnie z informacjami zawartymi w Polskiej Czerwonej Księdze Zwierząt, Instytut Ochrony Przyrody Polskiej Akademii Nauk w Krakowie, omawiana ważka to rzadki gatunek euroazjatycki, ginący w dużej części zasięgu. Umieszczony na czerwonych listach wielu

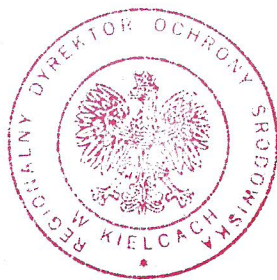
państw i regionów, w kilku przypadkach już jako gatunek wygasły. W Polsce występuje jako relikw, głównie w zbiorowiskach turzycowych na obrzeżach zbiorników dystroficznych i torfowiskach sfagnowych. Obecna liczba stanowisk w Polsce można oszacować na ok. 40. Stanowiska lub ich niewielkie grupy są bardzo rozproszone i zróżnicowane pod względem liczebności ważek. Izolację wznaga silne przywiązanie imago do konkretnych miejsc i ich mała mobilność.

Nadmienić należy, iż omawiane stanowisko iglicy małej w znacznej części pokrywa się z siedliskiem 7140 Torfowiska przejściowe i trzęsawiska (przeważnie z roślinnością z *Schuechzeria-Caricetea*), stanowiącym przedmiot ochrony w obszarze Natura 2000 Dolina Czarnej PLH260015, dla którego obowiązuje Zarządzenie Regionalnego Dyrektora Ochrony Środowiska w Kielcach z dnia 29 kwietnia 2014 r. w sprawie ustanowienia planu zadań ochronnych dla obszaru Natura 2000 Dolina Czarnej PLH260015 (Dz. Urz. Woj. Świąt. z 2014 r., poz. 1561 ze zm.). Ustanowienie przedmiotowej strefy pozostaje w spójności z zapisami powyższego aktu prawnego – zgodność z celami ochrony określonymi dla w/w siedliska. Ponadto jest zgodne z zapisami (działania w zakresie czynnej ochrony ekosystemów) Uchwały nr XXXV/616/13 Sejmiku Województwa Świętokrzyskiego z dnia 23 września 2013 r. dotyczącej wyznaczenia Konecko-Łopuszniańskiego Obszaru Chronionego Krajobrazu (Dz. Urz. Woj. Świąt. z 2013 r., poz. 3308), na terenie którego występuje stanowisko opisywanego gatunku.

Mając na uwadze powyższe, w tym potrzebę ochrony stanowiska rzadkiego gatunku ważki, orzeczono jak w sentencji.

Pouczenie

Od niniejszej decyzji przysługuje odwołanie do Generalnego Dyrektora Ochrony Środowiska, za pośrednictwem Regionalnego Dyrektora Ochrony Środowiska w Kielcach, w terminie 14 dni od dnia jej doręczenia.

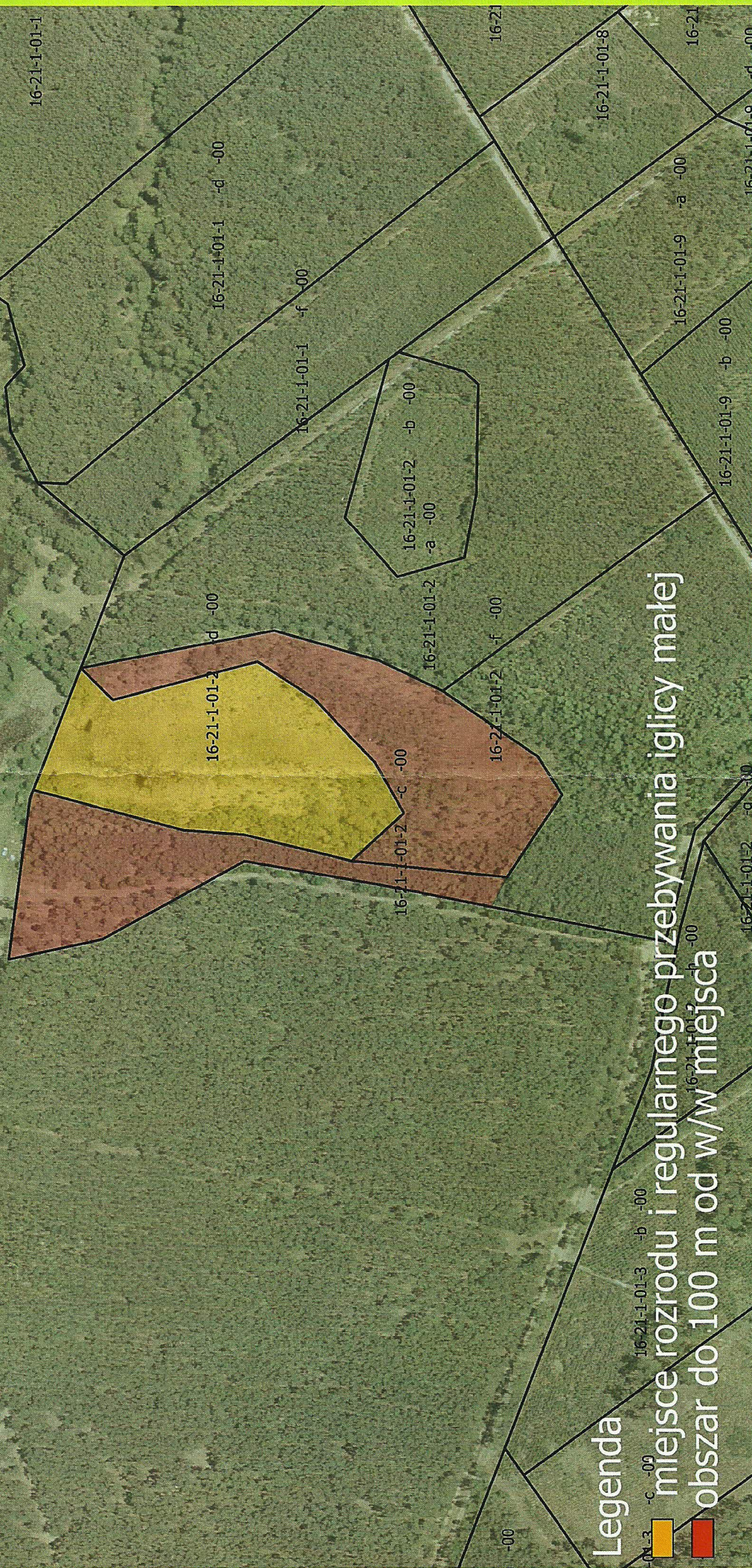


mgr inż. Jarosław Łoidok
Z-CIA REGIONALNEGO DYREKTORA

Otrzymuje:

1. Nadleśnictwo Staporków
Ul. Niekłńska 15
26-220 Staporków
2. Mazowiecko – Świętokrzyskie
Towarzystwo Ornitologiczne
Z siedzibą przy Koziennickim Parku Krajobrazowym
Ul. Radomska 7
26-670 Pionki
3. Urząd Miasta i Gminy Końskie
ul. Partyzantów 1
26-200 Końskie

Załącznik do decyzji znak: WPN.I.6442.6.2015.PS.4 z dnia 22.12.2015 r.
Regionalnego Dyrektora Ochrony Środowiska w Kielcach



Legenda

16-21-1-01-3 -b -00



miejsce rozrodu i regularnego przebywania iglicy małej



obszar do 100 m od w/w miejsca