

23.11.2015 r.



**REGIONALNY DYREKTOR  
OCHRONY ŚRODOWISKA  
W WARSZAWIE**

Warszawa, dnia 17 listopada 2015r.

WSI.510.3.2013.WM.13

**DECYZJA**

Na podstawie art. 15 ustawy z dnia 13 kwietnia 2007 r. o zapobieganiu szkodom w środowisku i ich naprawie (Dz. U. z 2014 r., poz. 1789 ze zm., zwanej dalej „ustawą szkodową”) oraz art. 104 ustawy z dnia 14 czerwca 1960 r. Kodeks postępowania administracyjnego (Dz. U. z 2013 r., poz. 267 ze zm., zwanej dalej „Kpa”)

nakładam

na Spółkę dla zagospodarowania Wspólnoty Gruntowej Rolnej wsi Augustów obowiązek przeprowadzenia działań naprawczych, w związku ze zgłoszeniem szkody w środowisku w chronionych gatunkach i chronionych siedliskach przyrodniczych na działkach nr ew. 239, 240/1, 240/3 i 243 położonych na terenie tzw. Łąk Puborskich (Łąk Galęcin) w postaci:

1. budowy na cieku wodnym (źródłowy odcinek rzeki Żurawnik) 9 progów faszynowo-ziemnych z narzutem kamiennym według schematu przedstawionego w załączniku nr 1 oraz niżej przedstawionych parametrów:

Nr progu	Rzędna piętrzenia [m n.p.m.]	Wysokość piętrzenia m	Wsp. X Ukl.1992	Wsp.Y Ukl.1992
1	149.20	0.25	668199.8763	407796.1928
2	149.45	0.35	668061.0281	407515.6191
3	149.70	0.30	668024.194	407327.5456
4	149.95	0.80	668030.9767	407246.1191
5	150.20	1.00	668033.2401	407217.0535
6	150.45	1.00	668035.6044	407186.6912
7	150.70	0.85	668050.443	407163.8636
8	150.95	0.45	668119.5764	407118.2955
9	151.20	0.50	668176.0935	407081.0432

Rozmieszczenie progów na cieku wodnym przedstawione zostało w załączniku 3 i 4. Różnica wysokości pomiędzy progami nie powinna przekraczać 25 cm, a ich rzędna powinna być dopasowana do rzędnej dna sprzed konserwacji. Progi, których lokalizacja wypada w pobliżu przepustów powinny być położone minimum 5 m powyżej nich;

2. instalacji piezometru na skarpie cieku wodnego 0,5 – 1m powyżej progów nr 3. Przed instalacją piezometru należy zrobić odwiert w rurze płaszczowej do głębokości warstwy nieprzepuszczalnej (zagłębiając się w nią na głębokość rury podfiltrowej). W przypadku braku warstwy nieprzepuszczalnej, na głębokość minimum 2 m poniżej terenu (dno filtra minimum 1,5 m poniżej terenu). Ze względu na to, że grunt posiada domieszki pyłu należy zabezpieczyć rurę filtracyjną odpowiednią siatką oraz obsypką z przemytego piasku. Piezometr powinien być zabezpieczony metalową rurą o średnicy 100 mm, zaopatrzoną w zamknięcie odporne na wilgoć. Osłona piezometru powinna być nieco wyżej niż główka piezometru (rury wewnętrznej), jednak nie powinna wystawać powyżej terenu z uwagi na pracę maszyn rolniczych. Schemat progów faszynowo-gruntowych wraz z piezometrem przedstawiony został w załączniku nr 2;
3. prowadzenia monitoringu ręcznego przez obserwatora wyposażonego w instrukcję oraz świstawkę do pomiaru głębokości zwierciadła wody. Pomiar powinien się odbywać do główki piezometru (wewnętrznej rury), nie do metalowej osłony. W formularzu należy zanotować datę i godzinę oraz głębokość wody. Terminy wykonywania pomiarów mogą być nieregularne, rzadziej w okresie zimy i jesieni, częściej na wiosnę i w okresie lata. Można je dostosować do warunków pogodowych, tak by uchwycić najniższy i najwyższy poziom wody. W okresie zimy i jesieni częstotliwość pomiarów raz w miesiącu, natomiast w okresie wiosenno-letnim dwa razy w miesiącu.
4. Integralną część decyzji stanowi załącznik nr 1, załącznik nr 2, załącznik nr 3, załącznik nr 4.

Wymienione wyżej działania mają na celu przywrócenie funkcji elementów przyrodniczych do stanu początkowego lub zbliżonego do początkowego. Działania, o których mowa w pkt 1 i 2 powinny zostać wykonane w terminie do końca października 2016 r. Monitoring, o którym mowa w pkt 3 powinien być prowadzony przez okres 2 lat od realizacji działań wskazanych w pkt 1 i 2.

W okresie do trzech miesięcy po zakończeniu działań, o których mowa w pkt 1 i 2 należy przedstawić Regionalnemu Dyrektorowi Ochrony Środowiska w Warszawie sprawozdanie zawierające opis przeprowadzonych działań wraz z dokumentacją fotograficzną.

Wyniki monitoringu, o którym mowa w pkt 3 należy przekazywać Regionalnemu Dyrektorowi Ochrony Środowiska w Warszawie, co pół roku przez cały okres jego prowadzenia.

Niniejsza decyzja nie zwalnia z konieczności uzyskania pozwoleń i zezwoleń wynikających z przepisów odrębnych.

#### UZASADNIENIE

Regionalny Dyrektor Ochrony Środowiska w Warszawie otrzymał w dniu 11 marca 2013 r., na podstawie art. 24 ustawy szkodowej, przesłane przez Mazowiecko-Świętokrzyskie Towarzystwo Ornitologiczne z siedzibą przy ul. Radomskiej 7, 26-670 Pionki, zgłoszenie szkody w środowisku w gatunkach chronionych, chronionych siedliskach przyrodniczych, w powierzchni ziemi oraz w wodach na terenie tzw. "Puborskie Łąki", gmina Pionki, woj. mazowieckie. Według zgłaszającego, szkoda w środowisku została spowodowana przeprowadzonym w okresie styczeń – luty 2013 r. odmulaniami rowów melioracyjnych oraz czyszczeniem i poszerzeniem koryta cieku wodnego, co spowodowało znaczący negatywny wpływ na chronione zwierzęta i chronione siedliska przyrodnicze w rozumieniu art. 6 pkt 2 d ustawy szkodowej.

Postanowieniem z dnia 8 kwietnia 2013 r., znak: WSI.510.3.2013.WM.1 Regionalny Dyrektor Ochrony Środowiska w Warszawie wszczął postępowanie administracyjne w przedmiotowej sprawie.

Zgłoszenie szkody, zgodnie z art.25 ust. 1 ustawy szkodowej, pismem z dnia 8 kwietnia 2013 r., znak WSI.510.3.2013.WM.2 zostało przesłane Głównemu Inspektorowi Ochrony Środowiska.

Regionalny Dyrektor Ochrony Środowiska w Warszawie, pismem z dnia 19 kwietnia 2013 r., znak: WSI.510.3.2013.WM.3 wystąpił do członków Zarządu Wspólnoty Gruntowej Rolnej z siedzibą Augustów 99 a, 26-670 Pionki, o udostępnienie informacji o właścicielach gruntów należących do Wspólnoty w celu ustalenia stron postępowania.

Według wypisu z rejestru gruntów właścicielem działek nr ew. 239, 240/1 i 240/3 o użytku gruntu - łąki trwałe i grunty zadrzewione jest Wspólnota Gruntowa Rolna, Augustów 99a, 26-670 Pionki, natomiast właścicielem działki nr ew. 243 – wody płynące jest Skarb Państwa z siedzibą przy ul. Domagalskiego 7, 26-600 Radom.

W przedmiotowej sprawie prowadzone było także postępowanie na podstawie art. 33 i 37 ustawy z dnia 16 kwietnia 2004 r. o ochronie przyrody (Dz. U. z 2013 r., poz. 627 ze zm.) zakończone decyzją z dnia 18 grudnia 2013 r., znak: WSTII-R.6334.1.2013.ML.14, nakazującą Spółce dla zagospodarowania wspólnoty Gruntowej Rolnej wsi Augustów podjęcie działań mających na celu przywrócenie przedmiotowego terenu do stanu jaki istniał przed dniem 1 grudnia 2012 r.

W dniu 8 maja 2013 r. przeprowadzone zostały oględziny przedmiotowego terenu z udziałem przedstawicieli Regionalnej Dyrekcji Ochrony Środowiska w Warszawie, Mazowiecko-Świętokrzyskiego Towarzystwa Ornitologicznego, Zarządu Mazowieckich Parków Krajobrazowych, Wojewódzkiego Zarządu Melioracji i Urządzeń Wodnych w Warszawie, Oddział w Radomiu, Wojewódzkiego Zarządu Melioracji i Urządzeń Wodnych w Warszawie, Inspektorat w Kozienicach, Nadleśnictwa Kozienice, Spółki dla zagospodarowania Wspólnoty Gruntowej Rolnej wsi Augustów oraz Starostwa Powiatowego w Radomiu. W trakcie oględzin dokonano pomiarów odmulonych i poszerzonych rowów i cieku wodnego, miejsc wycinki drzew oraz wpisano do protokołu oświadczenia uczestników oględzin. Sporządzono także dokumentację fotograficzną.

Zawiadomieniem z dnia 6 grudnia 2013 r., znak: WSI.510.3.2013.WM.4 Regionalny Dyrektor Ochrony Środowiska w Warszawie, na podstawie art. 10 § 1 Kodeksu postępowania administracyjnego poinformował strony o zakończeniu postępowania wyjaśniającego przed wydaniem decyzji administracyjnej oraz o możliwości zapoznania się z zebrany materiał dowodowy i złożenia dodatkowych wyjaśnień.

Decyzją z dnia 11 lutego 2014 r., znak: WSI.510.3.2013.WM.5 Regionalny Dyrektor Ochrony Środowiska w Warszawie umorzył postępowanie administracyjne w sprawie zgłoszonej szkody w środowisku w powierzchni ziemi i w wodach ze względu na niespełnienie ustawowych kryteriów wystąpienia tego rodzaju szkód w przedmiotowej sprawie.

Zawiadomieniem z dnia 29 kwietnia 2014 r., znak: WSI.510.3.2013.WM.6 Regionalny Dyrektor Ochrony Środowiska w Warszawie poinformował, na podstawie art. 36 § 1 Kpa o przedłużeniu terminu załatwienia sprawy dotyczącej szkody w środowisku w gatunkach chronionych i chronionych siedliskach przyrodniczych na terenie Puborskich Łąk (Łąki Gałęcin) do 30.09.2014 r., ze względu na konieczność wykonania ekspertyzy dotyczącej możliwości i sposobu przywrócenia środowiska do stanu właściwego.

Ze względu na brak ofert na wykonanie ekspertyzy w 2014 r., Regionalny Dyrektor Ochrony Środowiska w Warszawie przedłużył termin załatwienia przedmiotowej sprawy do dnia 30.11.2014 r.

Pismem z dnia 27 kwietnia 2015 r., znak: WSI.510.3.2013.WM.10 poinformował o zleceniu Pracowni Badań Ekologicznych „Natura” Marek Wierzba przygotowanie w formie ekspertyzy wytycznych dotyczących działań mających na celu przywrócenie pierwotnych warunków wodnych w gruntach na terenie Puborskich Łąk (Łąki Gałęcin), gmina Pionki, pow. radomski, obręb Augustów

(działki nr ew. 239,240/1240/3 i 243). Ponieważ termin wykonania ekspertyzy został ustalony na koniec sierpnia 2015 r., Regionalny Dyrektor ochrony Środowiska w Warszawie przedłużył termin załatwienia sprawy do 15.09.2015 r.

Zawiadomieniem z dnia 9 września 2015 r., znak: WSI.510.3.2013.WM.12, Regionalny Dyrektor Ochrony Środowiska w Warszawie poinformował, na podstawie art. 10 § 1 Kpa o zakończeniu postępowania wyjaśniającego przed wydaniem decyzji administracyjnej w przedmiotowej sprawie oraz możliwości zapoznania się ze zgromadzonym materiałem dowodowym i złożenia dodatkowych wyjaśnień mogących mieć znaczenie w sprawie. W regulaminowym terminie nie wpłynęły dodatkowe uwagi i wnioski.

Regionalny Dyrektor Ochrony Środowiska w Warszawie rozpatrując sprawę wziął pod uwagę fakt, że zapisy ustawy szkodowej mają zastosowanie do bezpośredniego zagrożenia szkodą w środowisku lub do szkody w środowisku spowodowanych przez działalność podmiotu korzystającego ze środowiska stwarzającą ryzyko szkody w środowisku oraz spowodowanych również przez inną działalność niż ta, o której mowa wyżej, podmiotu korzystającego ze środowiska, jeżeli dotyczy gatunków chronionych lub chronionych siedlisk przyrodniczych oraz wystąpiły z winy podmiotu korzystającego ze środowiska.

Organ ochrony środowiska rozpatrując sprawę dotyczącą zgłoszenia szkody w środowisku powinien zbadać, czy podmiot którego działalność może spowodować szkodę w środowisku jest podmiotem korzystającym ze środowiska w rozumieniu ustawy szkodowej.

Pojęcie podmiotu korzystającego ze środowiska definiuje art. 3 pkt 20 ustawy Prawo ochrony środowiska (Dz. U z 2013 r., poz. 1232, ze zm.). Przez pojęcie podmiot korzystający ze środowiska rozumie się:

1. przedsiębiorcę w rozumieniu art. 4 ustawy z dnia 2 lipca 2004 r. o swobodzie działalności gospodarczej (Dz. U. z 2013 r., Nr 672, ze zm.) oraz przedsiębiorcę zagranicznego w rozumieniu art. 5 pkt 3 tej ustawy. W rozumieniu pkt 4 przedsiębiorcą jest osoba fizyczna, osoba prawna i jednostka organizacyjna niebędąca osobą prawną, wykonująca we własnym imieniu działalność gospodarczą, wspólnik spółki cywilnej w zakresie wykonywanej przez niego działalności gospodarczej, a także osoby prowadzące działalność wytwórczą w rolnictwie w zakresie upraw, chowu lub hodowli zwierząt, ogrodnictwa, warzywnictwa, leśnictwa i rybactwa śródlądowego;
2. jednostkę organizacyjną niebędącą przedsiębiorcą w rozumieniu ustawy o swobodzie działalności gospodarczej;
3. osobę fizyczną niebędącą przedsiębiorcą w rozumieniu ustawy o swobodzie działalności gospodarczej, korzystającą ze środowiska w zakresie, w jakim korzystanie ze środowiska wymaga pozwolenia.

W przedmiotowej sprawie Spółka dla zagospodarowania Wspólnoty Gruntowej Rolnej wsi Augustów, której przedmiotem działalności, zgodnie z § 5 statutu Spółki jest sprawowanie zarządu nad wspólnotą gruntową i jej racjonalne zagospodarowanie, spełnia kryteria podmiotu korzystającego ze środowiska.

Okolicznością wymagającą dowodu w ramach prowadzonego postępowania było również wykazanie, czy doszło do szkody w środowisku. Podstawowe znaczenie miało więc pojęcie szkody w środowisku.

W myśl art. 6 pkt 11 ustawy szkodowej, szkoda w środowisku oznacza negatywną, mierzalną zmianę stanu lub funkcji elementów przyrodniczych, ocenioną w stosunku do stanu początkowego, która została spowodowana bezpośrednio lub pośrednio przez działalność prowadzoną przez podmiot korzystający ze środowiska.

Szkoda w środowisku w odniesieniu do gatunków chronionych lub chronionych siedlisk przyrodniczych to zmiana mająca znaczący negatywny wpływ na osiągnięcie lub utrzymanie

właściwego stanu ochrony tych gatunków lub siedlisk przyrodniczych z tym, że szkoda w gatunkach chronionych lub chronionych siedliskach przyrodniczych nie obejmuje uprzednio zidentyfikowanego negatywnego wpływu, wynikającego z działania podmiotu korzystającego ze środowiska zgodnie z:

- decyzją, o której mowa w art. 34 ustawy z dnia 16 kwietnia 2004 r. (Dz.U z 2015 r. poz. 1651) o ochronie przyrody,
- lub
- decyzją, o której mowa w art. 56 ustawy o ochronie przyrody, lub
- zatwierdzonym planem urządzania lasu, dla którego przeprowadzono strategiczną ocenę oddziaływania na środowisko, o której mowa w art. 46 ustawy z dnia 3 października 2008 r. o udostępnianiu informacji o środowisku i jego ochronie, udziale społeczeństwa w ochronie środowiska oraz o ocenach oddziaływania na środowisko (Dz. U. z 2013 r., poz. 1235, z późn. zm.), lub
- decyzją o środowiskowych uwarunkowaniach, o której mowa w art. 71 ust. 1 ustawy o udostępnianiu informacji o środowisku i jego ochronie, udziale społeczeństwa w ochronie środowiska oraz o ocenach oddziaływania na środowisko, lub
- postanowieniami, o których mowa w art. 90 ust.1 i art. 98 ust. 1 ustawy o udostępnianiu informacji o środowisku, udziale społeczeństwa w ochronie środowiska oraz o ocenach oddziaływania na środowisko.

Przepisy ustawy szkodowej odnoszą się wyłącznie do przypadków, w których bezpośrednie zagrożenie szkodą w środowisku lub szkoda w środowisku spowodowane zostały przez działalność podmiotu korzystającego ze środowiska stwarzającą ryzyko szkody w środowisku (art. 2 ust. 1 pkt 1) jak również przez inną działalność niż stwarzająca ryzyko szkody w środowisku jeśli dotyczy gatunków chronionych lub chronionych siedlisk przyrodniczych, przy czym szkoda musi nastąpić z winy podmiotu korzystającego ze środowiska (art. 2 ust. 1 pkt 2).

Regionalny Dyrektor Ochrony Środowiska w Warszawie rozpatrując sprawę wziął pod uwagę, że zgodnie z zapisami ustawy szkodowej, szkoda w środowisku może być spowodowana jedynie przez działalność prowadzoną przez podmiot korzystający ze środowiska, przy czym nie ma znaczenia, czy działalność ta spowodowała szkodę w środowisku pośrednio, czy bezpośrednio. Ustawodawca odnosi się do istotnego elementu odpowiedzialności, jakim jest związek przyczynowy. Należy go pojmować szeroko. Zgodnie z art. 361 § 1 k.c. „, zobowiązany do odszkodowania ponosi odpowiedzialność tylko za normalne następstwa działania lub zaniechania, z którego szkoda wynikła”. Nawet jeżeli szkoda w środowisku została wywołana działalnością podmiotu korzystającego ze środowiska w sposób pośredni lub bezpośredni, podmiot taki odpowiada jedynie za normalne następstwa działania lub zaniechania. Prawodawca nie wskazuje w definicji szkody w środowisku, że chodzi o szkodę wyrządzoną przez podmiot korzystający ze środowiska, ale o szkodę pozostającą w związku z działalnością takiego podmiotu. Ustawodawca mocno akcentuje związek pomiędzy szkodą w środowisku a działalnością podmiotu korzystającego ze środowiska. (B. Rakoczy „Komentarz do ustawy o zapobieganiu szkodom w środowisku i ich naprawie” Lexis Nexis Warszawa 2008 r.).

Przedmiotowy teren zlokalizowany jest w obszarach europejskiej sieci ekologicznej Natura 2000 Ostoja Kozienicka PLB140013 oraz Puszcza Kozienicka PLH 140035 oraz na terenie Kozienickiego Parku Krajobrazowego im. Profesora Ryszarda Zaręby.

W trakcie oględzin terenowych, które odbyły się w dniu 8 maja 2013 r. na przedmiotowym terenie stwierdzono:

- pogłębienie i poszerzenie rowów melioracyjnych na odcinku ok. 1 km wraz z ich odmuleniem  
głębokość od 0,70 do 1,20m,  
szerokość (w koronie rowu) do 3,30 m,  
szerokość dna do 1,10 m,  
wysokość lustra wody w odmulonych rowach od 0,05 m do 0,90 m;

(Dla porównania dokonano również pomiarów odcinków rowów, na których nie były prowadzone prace:

szerokość średnia rowów (w koronie rowu) do 2,50 m,

- szerokość dna do 0,70 m,  
wysokość lustra wody od 0,50 m do 0,70 m)
- wykonanie zagłębienia w gruncie łąki o wymiarach 20 m x 10 m i głębokości ok. 0,5 m;
  - podniesienie poziomu na części łąki poprzez nawiezenie gruntu pochodzącego z prowadzonych prac na wysokość ok. 0,30 m i wymiarach 20 m x 35 m.

Zgodnie z informacjami uzyskanymi od uczestników oględzin ustalono, że melioracji łąk dokonano ok. 40 lat temu, a w późniejszym okresie prace konserwacyjne polegały na nieregularnym wykaszaniu roślinności oraz odmulaniu rowów przez użytkowników gruntów.

Działania przeprowadzone na działkach nr ew. 239, 240/1, 240/3 oraz 243 dotyczyły miejsc występowania m.in. derkacza (*Crex crex*) oraz krwawodzioba (*Tringa totanus*) gatunków będących przedmiotami ochrony w obszarze Natura 2000 Ostoja Kozienicka. Na terenie Łąk Puborskich występują co najmniej dwa samce derkacza oraz jedna para krwawodziobów, co stanowi ok. 1,2 % populacji derkacza w całej Ostoi oraz ok. 16 % populacji krwawodzioba występującego w tym obszarze (Standardowy Formularz Danych - SDF dla obszaru Natura 2000 Ostoja Kozienicka PLB140013). Łąki Puborskie są też miejscem żerowania bociana czarnego (*Ciconia nigra*).

Wyniki badań zawarte m.in. w publikacji „Ostoje ptaków o znaczeniu międzynarodowym w Polsce” Ogólnopolskiego Towarzystwa Ochrony ptaków (2010 r.) wyraźnie wskazują na związek znacznego zmniejszenia się liczebności ptaków występujących na terenach podmokłych, który nastąpił po przeprowadzeniu prac związanych z odmulaniem i odtworzeniem rowów melioracyjnych, czyli działań o takim charakterze jakich dokonano na Łąkach Puborskich.

Sposób wykonania i zasięg przeprowadzonych prac, który nie uwzględniał specyfiki obszaru o cennych walorach przyrodniczych doprowadzi, przy braku odpowiednich działań naprawczych do przesuszenia wilgotnych łąk i w konsekwencji naturalnej sukcesji drzew i zadrzewień, powodując wycofanie się z tego terenu szeregu gatunków ptaków związanych z podmokłymi łąkami m.in. takich jak wspomniany wyżej derkacz czy krwawodziób oraz brak możliwości zachowania właściwego stanu ochrony tych gatunków na terenie Ostoi.

Ze względu na deniwelację terenu, woda z jego górnej części spłynęła do dolnej, co zwiększyło jego przesuszenie i pozbawiło wiosennych zalewów, co bez przeprowadzenia działań naprawczych negatywnie w przyszłości wpłynie także na otaczające łąki tereny leśne i chronione leśne siedliska przyrodnicze.

Inwentaryzacja przyrodnicza wykonana w ramach projektu Planu Zadań Ochronnych (PZO) dla obszaru Natura 2000 Puszcza Kozienicka PLH 140035 wykazała w bezpośrednim sąsiedztwie terenu, na którym przeprowadzono prace występowanie siedliska - 9170 Grąd środkowoeuropejski i subkontynentalny (*Galio-Carpinetum*, *Tilio carpinetum*) stanowiącego przedmiot ochrony na tym obszarze.

Spowodowało to także pogorszenie stanu siedlisk przyrodniczych poprzez ich fizyczną degradację oraz zmianę cech charakterystycznych, a także zakłócenie funkcji ekosystemu w krajobrazie i jak już wyżej wspomniano możliwości osiągnięcia i utrzymania właściwego stanu ochrony gatunków ptaków

Efekty przeprowadzonych działań na terenie Łąk Puborskich spełniają kryteria wystąpienia szkody w środowisku zawarte w rozporządzeniu Ministra Środowiska z dnia 30 kwietnia 2008 r. w sprawie kryteriów oceny wystąpienia szkody w środowisku (Dz. U. z 2008 r. Nr 82, poz. 501), bowiem doprowadziły do zniszczenia siedliska gatunku chronionego a w konsekwencji do pogorszenia stanu populacji gatunku chronionego polegającego na zmniejszeniu zajmowanej przez nią powierzchni oraz pogorszenie możliwości ochrony chronionego siedliska przyrodniczego.

Celem instalacji budowli wodnych jest przywrócenie stanu sprzed grudnia 2012 r. poprzez budowę progów faszynowych wypełnionych gruntem słabo przepuszczalnym (gliniastym, pylastym

lub ilastym). Zaplanowano 9 sztuk progów. Głównym założeniem przy określeniu budowy progów i ich lokalizacji było odtworzenie piętrzenia na poziomie rzędnych dna sprzed regulacji cieku wodnego.

Instalacja piezometru powyżej progów nr 3 pozwoli na monitorowanie głębokości zwierciadła wody.

Dodatkowo zaleca się zachowanie istniejącego oczka wodnego, z wyspą na środku, co przyczyni się do częstszego występowania otwartego lustra wody, nawet w latach suchych.

Planowane działania naprawcze nie kolidują z działaniami przewidzianymi w Planach Zadań Ochronnych ustanowionych dla obszarów Natura 2000 Ostoja Kozienicka PLB 140013 oraz Puszcza Kozienicka PLH 140035

Zgromadzony materiał dowodowy jest wystarczający dla oceny wystąpienia szkody w środowisku w kontekście negatywnego wpływu na chronione gatunki ptaków oraz chronionych siedliskach przyrodniczych na terenie Łąk Puborskich.

W związku z powyższym orzeczono jak w sentencji.

#### POUCZENIE

Od niniejszej decyzji służy Stronom odwołanie, za moim pośrednictwem do Generalnego Dyrektora Ochrony Środowiska, ul. Wawelska 52/54, 00-922 Warszawa, w terminie 14 dni od daty jej otrzymania.

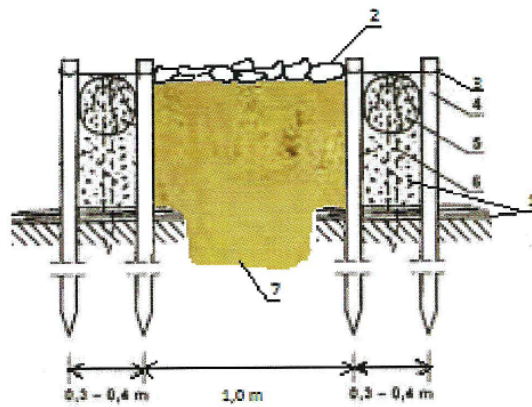
REGIONALNY DYREKTOR  
Ochrony Środowiska w Warszawie

*Aleksandra Atłowska*

Otrzymują:

1. Mazowiecko-Świętokrzyskie Towarzystwo Ornitologiczne  
ul. Radomska 7, 26-670 Pionki;
2. Spółka dla zagospodarowania Wspólnoty Gruntowej Rolnej Wsi Augustów  
ul. Augustów 99A, 26-670 Pionki;
3. Pan Grzegorz Szyber, (adres w aktach sprawy);
4. Pan Józef Zygmunt Jemioł, (adres w aktach sprawy);
5. Pan Krzysztof Karaś, (adres w aktach sprawy);
6. Pan Piotr Szymocha, (adres w aktach sprawy);
7. Pan Witold Wojciech Sztobryn, (adres w aktach sprawy);
8. Starosta Radomski, ul. Domagalskiego 7, 26-600 Radom;
9. a/a.

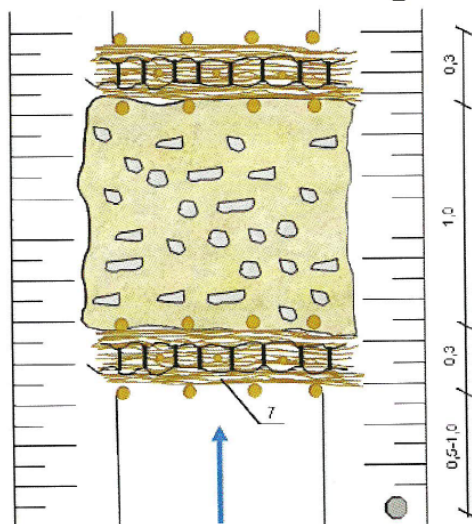
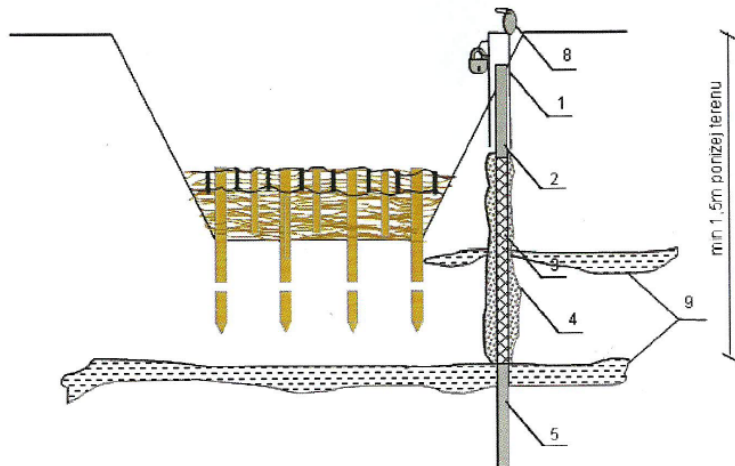
Załącznik nr 1. Schemat progu faszynowo-ziemnego



- 1-faszyna martwa
- 2-narzut kamienny
- 3-drut mocujący śr. 5mm
- 4-pal okorowany śr. 8-12cm, dł. 1-2m, rozstawa 0,33m
- 5-świeża kiszka faszynowa śr. 0,1m
- 6-kołek mocujący śr. 3-5cm, dł. 0,6-1,0m, co 0,3-0,4m
- 7-grunt spoisty (gliniasty lub pylasty lub ilasty) zagłębiony w dna 0,3-0,5m



Załącznik nr 2. Schemat stopnia faszynowo gruntowego wraz z piezometrem



- 1 - rura osłonowa z metalu śr.100-125mm
- 2 - rura nadfiltrowa z pcv lub pp śr. 50mm
- 3 - rura filtrowa perforowana z siatką
- 4 - zasypka z przemytego piasku
- 5 - rura podfiltrowa z pcv lub pp śr.50m
- 6 - ewentualna warstwa nieprzepuszczalna
- 7 - próg faszynowo ziemny z narzutem kamiennym
- 8 - wieko z zamknięciem odpornym na wilgoć
- 9 - warstwy nieprzepuszczalne